

FX tygodniowy

poniedziałek, 19 października 2020, 13:44



Waluty

	kurs	zmiana %	
		5D	YTD
EUR-USD	1,1708	-0,9	4,4
EUR-PLN	4,5398	1,8	6,8
USD-PLN	3,8775	-2,6	-2,1
GBP-USD	1,2939	-1,0	-2,4

Surowce

Ropa WTI	40,7	3,3	-28,4
Złoto	1909,1	-0,7	25,8

Indeksy

SP500	3483,8	0,2	7,8
DAX	12909,0	-1,1	-2,6

W tym tygodniu

EUR-USD Dzisiejsza sesja z punktu widzenia eurodolara jest pusta w publikacje ekonomiczne, ale w popołudniowej jej części odbędzie się kilka wystąpień członków Fed i EBC. Wystąpienia publiczne przedstawicieli Fed odbędą się również w innych dniach, co może mieć wpływ na eurodolara w kontekście jesiennej fali zachorowań. We wtorek inwestorzy powinni zwrócić uwagę na dane z USA za wrzesień z rynku nieruchomości (wydane pozwolenia oraz rozpoczęte budowy domów). W obu kategoriach rynek oczekuje poprawy względem sierpnia. W czwartek uwaga rynków skupiona będzie m.in. na danych o liczbie nowych wniosków dla bezrobotnych w USA w poprzednim tygodniu, które mają wzrosnąć do 950 tys. A na zakończenie tygodnia rynki poznają wstępne odczyty przemysłowych i usługowych wskaźników PMI w październiku, które niejako obejmą już rosnącą falę zachorowań na wirusa. Na początku listopada odbędą się wybory prezydenckie w USA, a w najbliższy piątek odbędzie się kolejna debata kandydatów: D. Trump - J. Biden.

EUR-PLN
USD-PLN Wrześniowe dane z rynku pracy pokazują spadek zatrudnienia o 1,2% r/r przy jednoczesnym wzroście wynagrodzenia o 5,6% r/r. Jutro uwaga inwestorów nakierowana powinna być na odczyt wrześniowej produkcji przemysłowej, która ma przyspieszyć do 3,8% r/r. Z kolei w środę rynki poznają dane o produkcji budowlano-montażowej w ubiegłym miesiącu oraz dane o sprzedaży detalicznej (konsensus 2,2% r/r). Na zakończenie tygodnia opublikowana zostanie stopa bezrobocia za wrzesień, która ma utrzymać poziom 6,1%.

S&P500
DAX Oba indeksy znajdują się technicznie w niejednoznacznym miejscu, a zatem wydaje się, że niewiele trzeba aby nastroje uległy istotnej zmianie. W tym tygodniu waga inwestorów operujących na S&P500 skupiona powinna być na licznych wystąpieniach szefów Fed oraz piątkowych wstępnych danych o PMI w październiku w usługach i przemyśle. Z kolei dla DAX ważniejsze będą informacje z EBC oraz PMI w Niemczech i strefie euro w październiku w usługach i przemyśle.

Bloomberg Dollar Spot Index



Thomson Reuters CRB Index



MSCI World Index



Źródło: Bloomberg

Waluty

FX tygodniowy

poniedziałek, 19 października 2020, 13:44



EUR-USD



GBP-USD



Sytuacja na eurodolarze wydaje się dość niejednoznaczna, przynajmniej krótkoterminowo. Kurs najpierw pokonał ważny opór na 1,1850, po czym cofnął się poniżej niego, a także poniżej przełamanej linii trendu spadkowego, ale nie dotarł do ważnego wsparcia na 1,1507. W ostatnim czasie kurs powrócił powyżej tej linii i ponownie zbliżył się do niej. Takie manewrowanie kursu po obu stronach ważnej linii długoterminowego trendu spadkowego jest wyrazem niezdecydowania rynku i czeka na rozstrzygnięcie.

Na funkcje trudno ocenić, czy przełamana uprzednio linia długoterminowego trendu spadkowego stanowi obecnie ważną zapórę. Kurs ma co prawda z nią problem, ale w szerszym ujęciu znajduje się pomiędzy strefą istotnego wsparcia 1,2646-1,2767, a oporem na 1,3514. Ostatnia obrona strefy wsparcia sugerowałaby test oporu na 1,3514, a zatem przełamana linia trendu spadkowego powinna mieć coraz mniejsze znaczenie.

EUR-PLN



Ostatnia zwyżka EUR-PLN zbliżyła kurs lokalnego maksimum z końca września na 4,5976, co jest dolnym zakresem strefy szerszego oporu znajdującego się w przedziale 4,5976-4,6314 i co może być wyzwaniem dla kursu w najbliższym czasie.

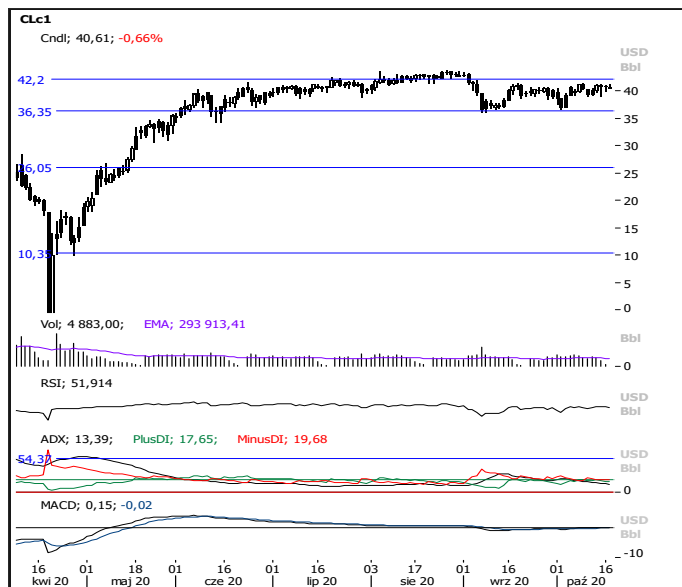
USD-PLN



Interesująco wygląda rozwój wydarzeń na USD-PLN. Dolar zdołał powrócić ponownie w rejon oporu na 3,8866 co również zbiega się z linią przełamanej trendu wzrostowego, która aktualnie pełni rolę oporu. Jeśli kurs zdoła pokonać tę strefę oporową, to następnym przystankiem dla kursu są okolice 3,9815-4,0215.

Surowce

Ropa WTI (USD), kurs przycięty od dołu do 0



Nastroje na ropie ustabilizowały się i od kilku tygodni budowana jest konsolidacja w przedziale 36,35-42,20. Dopóki kurs porusza się w jej wnętrzu sytuacja jest remisowa. Wybicie kursu dołem będzie niepokojącym sygnałem dla kursu, ze względu na ryzyko dalszego osłabienia, natomiast pokonanie poziomu 42,20 otworzy ropie drogę do testu sierpniowych maksimum.

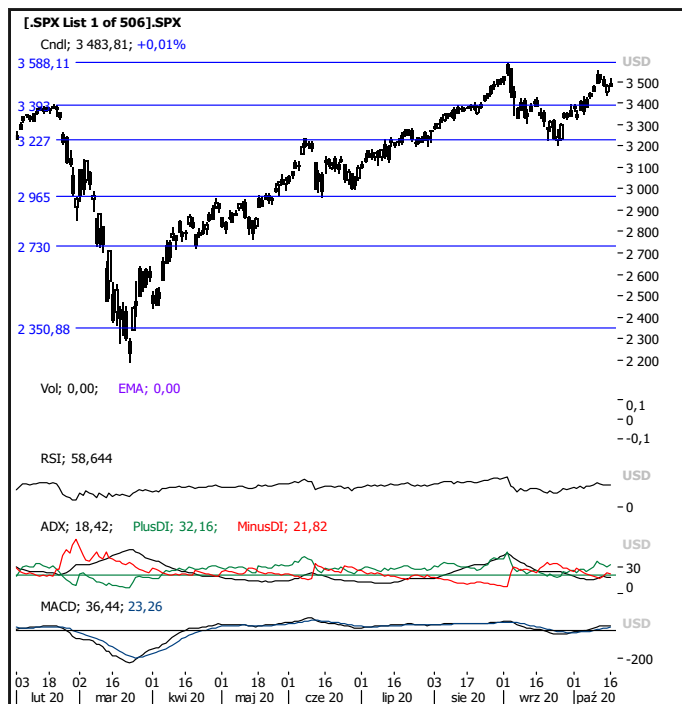
Złoto (USD/oz)



Na złocie trwa interesująca rozgrywka o poziom 1920. Jest to historyczne maksimum z 2011 r, które w br. zostało przełamane, a następnie kurs powrócił poniżej. Jeżeli byki nie wybiją kursu powyżej tego poziomu, to długoterminowo może budować się formacja podwójnego szczytu, a to zapowiadałoby wyraźną korektę. Jeśli kurs powróci powyżej 1920, to będzie mógł kontynuować wzrost do 2070.

Giełdy

S&P500



S&P500 po powrocie powyżej poziomu 3393 dotarł tuż pod tegoroczne maksimum na 3588. Jego przełamanie otworzy drogę do kontynuacji hossy, natomiast balansowanie kursu poniżej, może wzbudzić pomysły budowania się lokalnej formacji podwójnego szczytu. Sytuacja techniczna jest rozwojowa ale i niejednoznaczna.

DAX



Sytuacja techniczna na DAX nie jest klarowna. Z jednej strony można przyjąć, że od marca trwa trend wzrostowy o czym świadczy układ coraz wyższych maksimum i dołków, a z drugiej strony byki złapały zadyszkę tuż poniżej ważnego oporu w rejonie 13795.

FX tygodniowy

poniedziałek, 19 października 2020, 13:44



Kalendarium wydarzeń

Godz.	Kraj	Wydarzenie	Okres	Aktualna	Prognoza	Poprzednio
Poniedziałek						
4:00	Chiny	Sprzedaż detaliczna r/r, %	wrzesień	3,3	1,6	0,5
4:00	Chiny	Produkcja przemysłowa r/r, %	wrzesień	6,9	5,8	5,6
4:00	Chiny	PKB r/r, %	3Q	4,9	5,5	3,2
10:00	Polska	Zatrudnienie r/r, %	wrzesień		-1,1	-1,5
10:00	Polska	Wynagrodzenie r/r, %	wrzesień		4,4	4,1
Wtorek						
8:00	Niemcy	Inflacja PPI, %	wrzesień		-1,4	-1,2
10:00	Polska	Ceny produkcji sprzedanej przemysłu r/r	wrzesień		-1,5	-1,2
10:00	Polska	Produkcja przemysłowa r/r, %	wrzesień		3,7	1,5
10:00	strefa euro	Saldo rachunku bieżącego s.a.	sierpień			16,6
14:30	USA	Rozpoczęte budowy domów, tys.	wrzesień		1455,0	1416,0
14:30	USA	Pozwolenia na budowę domów, tys.	wrzesień		1506,0	1476,0
Środa						
10:00	Polska	Sprzedaż detaliczna r/r, %	wrzesień		2,0	0,4
10:00	Polska	Produkcja budowlano-montażowa r/r, %	wrzesień		-10,8	-12,1
13:00	USA	Wnioski o kredyt hipoteczny, %	październik			-0,7
16:30	USA	Zmiana zapasów ropy, tys. brk	październik			-3818,0
Czwartek						
14:00	Polska	Podaż pieniądza M3	wrzesień		16,2	16,2
14:30	USA	Wnioski o zasiłek dla bezrobotnych, tys.	październik		865,0	898,0
16:00	USA	Sprzedaż domów na rynku wtórnym, mln	wrzesień		6,3	6,0
Piątek						
9:15	Francja	Indeks PMI dla przemysłu	październik		51,0	49,8
9:15	Francja	Indeks PMI dla usług	październik		47,0	47,5
9:30	Niemcy	Indeks PMI dla usług	październik		49,4	50,6
9:30	Niemcy	Indeks PMI dla przemysłu	październik		55,0	52,2

s.a. (*seasonally adjusted*) – dane wyrównane sezonowo
n.s.a. (*non-seasonally adjusted*) – dane nie wyrównane sezonowo
w.d.a. (*working-day adjusted*) – dane skorygowane o liczbę dni roboczych w okresie
wst. - odczyt wstępny
rew. - odczyt zrewidowany
fin. - odczyt finalny

FX tygodniowy

poniedziałek, 19 października 2020, 13:44



Biuro Maklerskie Alior Bank SA

ul. Łopuszańska 38D
02-232 Warszawa

Zespół Analiz i Doradztwa Biura Maklerskiego Alior Bank SA:

Zbigniew Obara	Menedżer ds. Analiz, Makler Papierów Wartościowych	12 682 64 79	Zbigniew.Obara@alior.pl
Marcin Brendota	Ekspert ds. analiz, Doradca Inwestycyjny	22 555 22 90	Marcin.Brendota@alior.pl
Adam Dudon	Ekspert ds. Analiz, Doradca Inwestycyjny	12 340 17 70	Adam.Dudon@alior.pl
Tomasz Kolarz	Ekspert ds. Data Science	12 682 64 24	Tomasz.Kolarz@alior.pl

Powyższy materiał został przygotowany przez Biuro Maklerskie Alior Bank SA. Właścicielem niniejszego opracowania jest Alior Bank Spółka Akcyjna z siedzibą w Warszawie, ul. Łopuszańska 38D, 02-232 Warszawa, Sąd Rejonowy dla m.st. Warszawy w Warszawie, XIII Wydział Gospodarczy, KRS: 0000305178, REGON: 141387142, NIP: 1070010731, kapitał zakładowy: 1 305 539 910 PLN (opłacony w całości). Powielanie bądź publikowanie niniejszego opracowania lub jego części bez pisemnej zgody Biura Maklerskiego Alior Bank S.A. jest zabronione.

Niniejsze opracowanie jest wyrazem wiedzy oraz poglądów autorów i nie powinno być inaczej interpretowane. W szczególności informacje zawarte w niniejszym dokumencie nie stanowią rekomendacji w rozumieniu Rozporządzenia Parlamentu Europejskiego i Rady (UE) NR 596/2014 z dnia 16 kwietnia 2014 r. w sprawie nadużyć na rynku (rozporządzenie w sprawie nadużyć na rynku) oraz uchylające dyrektywę 2003/6/WE Parlamentu Europejskiego i Rady i dyrektywy Komisji 2003/124/WE, 2003/125/WE i 2004/72/WE, ani usługi doradztwa inwestycyjnego. Usługa doradztwa inwestycyjnego jest świadczona na podstawie odrębnej umowy o doradztwo inwestycyjne.

Podjęcie decyzji inwestycyjnych Klient powinien kierować się własną, niezależną oceną. Prezentowana analiza stanowi jedynie jedno z dostępnych źródeł informacji, które Klient może wykorzystać. Klient ponosi pełną odpowiedzialność za skutki swoich decyzji inwestycyjnych.

Niniejszy raport wyraża wiedzę oraz poglądy autorów według stanu na dzień sporządzenia. Opracowanie zostało sporządzone z rzetelnością i starannością przy zachowaniu zasad metodologicznej poprawności, na podstawie ogólnodostępnych informacji, uznanych przez Biuro Maklerskie za wiarygodne.

Źródłem danych są PAP, Thomson Reuters, Bloomberg, prasa finansowa i internetowe serwisy finansowo-ekonomiczne.

UWAGA !!!

Inwestycja na rynku OTC wiąże się z koniecznością wniesienia depozytów zabezpieczających stanowiących jedynie ułamek wielkości całego zobowiązania wynikającego ze standardu tego typu instrumentu finansowego (tzw. dźwignia finansowa). Powoduje to zwielokrotnienie ryzyka inwestycyjnego w przypadku gwałtownych i znaczących zmian kursu instrumentu pochodnego.

W związku z powyższym inwestowanie na rynkach OTC obarczone jest znacznym ryzykiem inwestycyjnym, włącznie z możliwością utraty wszystkich środków zaangażowanych w transakcję (utrata 100% kapitału), ale też z ewentualnym powstaniem dodatkowych zobowiązań i kosztów, co w sumie może wiązać się ze stratą przekraczającą wartość zainwestowanych środków w transakcję, a negatywny efekt zmian kursów instrumentów finansowych może spowodować straty przekraczające wartość zainwestowanych środków już w trakcie jednego dnia.