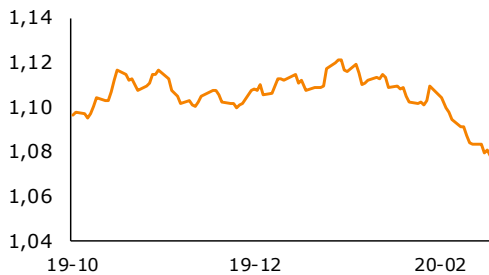


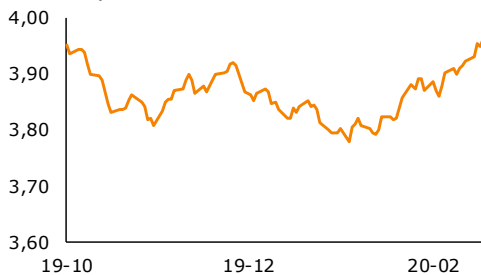
EUR-USD, dane dzienne



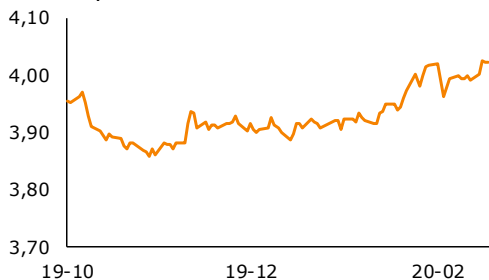
EUR-PLN, dane dzienne



USD-PLN, dane dzienne



CHF-PLN, dane dzienne



Źródło: Thomson Reuters

Dział Analiz Makroekonomicznych

Agata Filipowicz-Rybicka
Główny Ekonomista
Dyrektor Działu Analiz Makroekonomicznych
agata.filipowicz-rybicka@alior.pl

Jakub Szczepaniec
Ekspert ds. analizy danych ekonomicznych
jakub.szczepaniec@alior.pl

Alior Bank S. A.
ul. Łopuszańska 38D
02-232 Warszawa

Informacje gospodarcze

W kraju:

Dziś o 10:00 GUS opublikuje wskaźnik PPI za styczeń.

Dziś o 10:00 GUS opublikuje dane o dynamice produkcji sprzedanej przemysłu za styczeń.

Dziś o 14:00 opublikowane zostaną *minutes* z posiedzenia RPP.

Deficyt sektora instytucji rządowych i samorządowych w całym 2019 r. będzie niższy niż 1,7% PKB - wynika z wypowiedzi podsekretarza stanu w ministerstwie finansów J. Sarnowskiego.

Ze świata

Dziś o 14:30 w USA opublikowane zostaną cotygodniowe dane o bezrobociu.

Dziś o 14:30 w USA opublikowany zostanie wskaźnik Philadelphia Fed za luty.

Bank Centralny Turcji obniżył benchmarkową stopę repo o 50 p.b. do 10,75%.

Aktualne podejście do polityki monetarnej w USA jest właściwe na pewien czas - *minutes* FOMC. Z protokołu wynika też, że podczas posiedzenia dyskutowano nad możliwościami dostosowania celu inflacyjnego.

Następnym ruchem w polityce monetarnej powinna być obniżka stóp proc - powiedział prezes Fed z Minneapolis N. Kashkari podczas przemówienia w Mankato, w Minnesocie. Dodał, że epidemia koronawirusa może dotknąć gospodarkę USA.

OPEC i jej sojusznicy spoza kartelu mają się spotkać w marcu w związku ze spadkiem popytu na ropę naftową na skutek wybuchu epidemii koronawirusa - Reuters.

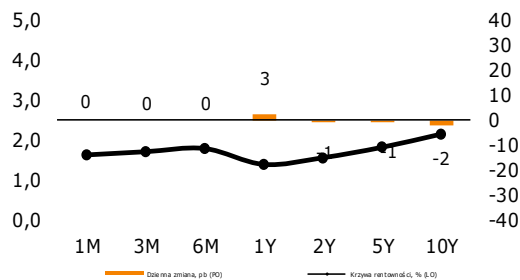
Rynek walutowy i rynek akcji

	poziom	zmiana dzienna
Rynek walutowy		
		%
EUR-PLN	4,2668	0,00
USD-PLN	3,9475	-0,15
CHF-PLN	4,0232	-0,03
EUR-USD	1,0804	0,12
Rynek akcji		
	pkt	%
WIG20	2 115	0,08
DAX	13 789	0,79
DJIA	29 348	0,40
TOPIX	1 674	0,16

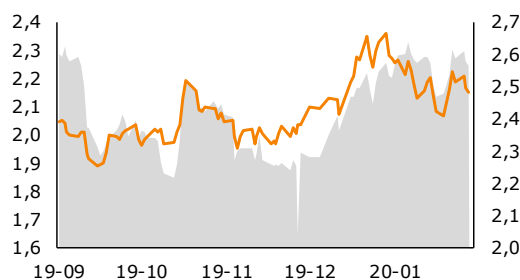
Rynek pieniężny i rynek długu

	poziom	zmiana dzienna
Rynek pieniężny		
	%	p.b.
1M WIBOR	1,63	0
3M WIBOR	1,71	0
6M WIBOR	1,79	0
Obligacje skarbowe, PLN		
	%	p.b.
2Y	1,56	-1
5Y	1,82	-1
10Y	2,15	-2
Spread PL vs DE		
	p.b.	p.b.
DE2Y	220	-1
DE5Y	244	-1
DE10Y	256	-1
Spread PL vs US		
	p.b.	p.b.
US2Y	13	-2
US5Y	41	-3
US10Y	58	-3

Krzywa rentowności PLN



PL 10Y Yield (%) lo; Spread PL10Y vs DE10Y po



Źródło: Thomson Reuters

Komentarz

Przyspieszenie wzrostu wynagrodzeń

W środę GUS opublikował dane za styczeń o zatrudnieniu i przeciętnym wynagrodzeniu w sektorze przedsiębiorstw. Dane w ogólnej wymowie pokazały kontynuację negatywnych tendencji w zatrudnieniu w otoczeniu wciąż silnie rosnących wynagrodzeń, dodatkowo w styczniu napędzanych podwyżką płacy minimalnej. Należy przy tym przyjąć poprawkę na coroczną aktualizację próby, na podstawie której GUS bada sektor przedsiębiorstw i która mogła zaniżyć dynamikę zatrudnienia. Przeciętne zatrudnienie w styczniu wyniosło 6,441 mln, co oznacza wzrost o 1,1% r/r wobec 2,6% r/r w grudniu, przy naszej prognozie zakładającej dynamikę na poziomie 2,4% r/r i konsensusie PAP 2,1% r/r. Przeciętne wynagrodzenie w styczniu wzrosło o 7,1% do 5 283 zł brutto, a więc w tempie bliskim naszym założeniom (6,8% r/r) i konsensusowi PAP (6,9% r/r). Wstępnie można oceniać, iż podwyżka płacy minimalnej nie zwiększyła presji płacowej na lepiej płatnych stanowiskach, aczkolwiek pełny efekt będzie rozłożony w czasie.

Nastroje konsumenckie nadal spadają. Wg opublikowanych wczoraj przez GUS danych za luty, nastroje konsumenckie obniżają się systematycznie od września ub. roku, kiedy to osiągnęły maksimum w przeszło 20-letniej historii badania. Syntetyczne wskaźniki BWUK (bieżący sentyment) oraz WWUK (ocena sytuacji przyszłej) spadły odpowiednio do 1,3 (z 3,7 w styczniu) oraz do -2,2 (z -0,6). W obu przypadkach doszło również do pogorszenia w ujęciu r/r. O ile spadki wskaźników z końca ub. roku napędzane były głównie obawami o sytuację w kraju, tak w tym zaczynają dominować negatywne oceny dot. bezpośrednio konsumentów, w tym: rynku pracy, możliwości oszczędzania i dokonywania ważnych zakupów. Pozytywnym aspektem jest natomiast lekka poprawa oceny przyszłej sytuacji gospodarstw domowych w relacji do badania styczniowego.

EUR-USD wyhamowuje spadki, ale bez implikacji dla obowiązującego trendu spadkowego. W środę spłynęły niezłe styczniowe dane z amerykańskiego rynku nieruchomości, które kompensowały w przypadku dolara zauważalny spadek awersji do ryzyka na rynkach. Wydzwięk *minutes* ze styczniowego posiedzenia Fed był raczej neutralny. Dziś warto zwrócić uwagę na indeks Philly Fed.

Złoty – stabilizacja po dwóch dniach osłabienia. Niemniej w trakcie dnia zakres wahań EUR-PLN był przesunięty w górę, co ustawia złotego w nieco gorszej pozycji przed dzisiejszym dniem. Dziś *focus* na krajowe dane o produkcji przemysłowej, ale sytuacja zewnętrzna wciąż stanowi główny czynnik ryzyka dla złotego.

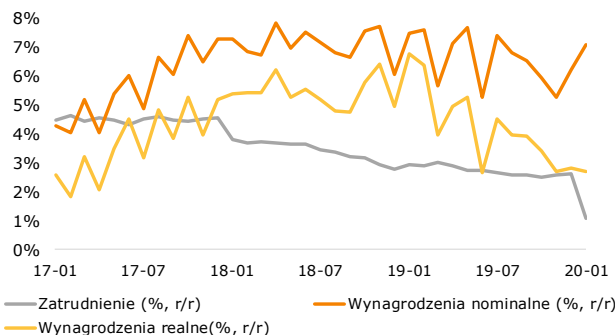
Rentowności dziesięciolatek nieznacznie niżej. Spread do Bunda wydaje się stabilizować w zakresie 250 – 260 p.b., a na rynkach bazowych trwa konsolidacja, z lekkim wskazaniem na nieco niższe rentowności.

W czwartek o 10:00 GUS opublikuje wskaźnik PPI za styczeń oraz dane o dynamice produkcji sprzedanej przemysłu za styczeń. Oczekujemy odpowiednio dynamiki 1,0% r/r oraz 2,5% r/r.

O 14:00 opublikowane zostaną *minutes* z posiedzenia RPP.

O 14:30 w USA opublikowany zostanie indeks Philly Fed za luty.

Zatrudnienie i przeciętne wynagrodzenie w sektorze przedsiębiorstw



Źródło: GUS

Raport Rynkowy

czwartek, 20 lutego 2020



Istotne wydarzenia w bieżącym tygodniu

Godz.	Kraj	Wydarzenie	Okres	Aktualna	Prognoza	Poprzednio
Poniedziałek						
	USA	Dzień wolny - Dzień Prezydenta				
0:50	Japonia	PKB (annualizowany), %	4Q	-6,3	-3,8	0,5
0:50	Japonia	Produkcja przemysłowa n.s.a. r/r, %	grudzień	-3,1	-3,6	-3,1
Wtorek						
11:00	Niemcy	Indeks instytutu ZEW	luty	8,7	21,5	26,7
13:30	USA	Indeks NY Empire State	luty	12,9	5,0	4,8
Środa						
10:00	Polska	Wynagrodzenie r/r, %	styczeń	7,1	7,0	6,2
10:00	Polska	Zatrudnienie r/r, %	styczeń	1,1	2,2	2,6
10:00	strefa euro	Saldo rachunku bieżącego s.a.	grudzień	32,6		32,4
13:00	USA	Wnioski o kredyt hipoteczny, %	luty	-6,4		1,1
13:30	USA	Inflacja PPI r/r, %	styczeń	2,1	1,6	1,3
13:30	USA	Rozpoczęte budowy domów, tys.	styczeń	1567,0	1428,0	1626,0
13:30	USA	Pozwolenia na budowę domów, tys.	styczeń	1551,0	1450,0	1420,0
20:00	USA	Protokół z posiedzenia FOMC	styczeń			
Czwartek						
8:00	Niemcy	Inflacja PPI, %	styczeń	0,2	-0,4	-0,2
10:00	Polska	Ceny produkcji sprzedanej przemysłu r/r	styczeń		1,0	1,0
10:00	Polska	Produkcja przemysłowa r/r, %	styczeń		-0,4	3,8
14:30	USA	Wnioski o zasiłek dla bezrobotnych, tys.	luty		210,0	205,0
14:30	USA	Indeks Fed z Filadelfii	luty		11,0	17,0
17:00	USA	Zmiana zapasów ropy, tys. brk	luty		3200,0	7459,0
Piątek						
9:15	Francja	Indeks PMI dla usług	luty		51,3	51,0
9:15	Francja	Indeks PMI dla przemysłu	luty		50,7	50,4
9:30	Niemcy	Indeks PMI dla usług	luty		53,8	54,2
9:30	Niemcy	Indeks PMI dla przemysłu	luty		44,8	43,7
10:00	Polska	Produkcja budowlano-montażowa r/r, %	styczeń		-3,6	-3,3
10:00	Polska	Sprzedaż detaliczna r/r, %	styczeń		6,1	7,5
10:00	strefa euro	Indeks PMI dla usług	luty		52,3	52,5
10:00	strefa euro	Indeks PMI dla przemysłu	luty		47,4	46,3
11:00	strefa euro	Inflacja HICP r/r, %	styczeń		1,4	1,4
15:45	USA	Indeks PMI dla usług	luty		53,2	53,4
15:45	USA	Indeks PMI dla przemysłu	luty		51,5	52,4
16:00	USA	Sprzedaż domów na rynku wtórnym, mln	styczeń		5,4	5,5

s.a. (seasonally adjusted) – dane wyrównane sezonowo
n.s.a. (non-seasonally adjusted) – dane nie wyrównane sezonowo
w.d.a. (working-day adjusted) – dane skorygowane o liczbę dni roboczych w okresie
wst. – odczyt wstępny
rew. – odczyt zrewidowany
fin. – odczyt finalny

Powyższy materiał został przygotowany przez Dział Analiz Makroekonomicznych Alior Bank SA. Właścicielem niniejszego opracowania jest Alior Bank Spółka Akcyjna z siedzibą w Warszawie, ul. Łopuszańska 38D, 02-232 Warszawa, Sąd Rejonowy dla m.st. Warszawy w Warszawie, XIII Wydział Gospodarczy, KRS: 0000305178, REGON: 141387142, NIP: 1070010731, kapitał zakładowy: 1 305 539 910 PLN (opłacony w całości). Powielanie bądź publikowanie niniejszego opracowania lub jego części bez pisemnej zgody Działu Analiz Makroekonomicznych Alior Bank S.A. jest zabronione.

Niniejsze opracowanie jest wyrazem wiedzy oraz poglądów autorów i nie powinno być inaczej interpretowane. W szczególności informacje zawarte w niniejszym dokumencie nie stanowią rekomendacji w rozumieniu Rozporządzenia Parlamentu Europejskiego i Rady (UE) NR 596/2014 z dnia 16 kwietnia 2014 r. w sprawie nadużyć na rynku (rozporządzenie w sprawie nadużyć na rynku) oraz uchylające dyrektywę 2003/6/WE Parlamentu Europejskiego i Rady i dyrektywy Komisji 2003/124/WE, 2003/125/WE i 2004/72/WE, ani usługi doradztwa inwestycyjnego. Usługa doradztwa inwestycyjnego jest świadczona na podstawie odrębnej umowy o doradztwo inwestycyjne.

Podjmując decyzje inwestycyjne Klient powinien kierować się własną, niezależną oceną. Raport rynkowy stanowi jedynie jedno z dostępnych źródeł informacji, które Klient może wykorzystywać. Klient ponosi pełną odpowiedzialność za skutki swoich decyzji inwestycyjnych.

Niniejszy raport wyraża wiedzę oraz poglądy autorów według stanu na dzień sporządzenia. Raport rynkowy został sporządzony z rzetelnością i starannością przy zachowaniu zasad metodologicznej poprawności, na podstawie ogólnodostępnych informacji, uznanych przez Dział Analiz Makroekonomicznych za wiarygodne.

Źródłem danych są PAP, Thomson Reuters, Bloomberg, GPW, prasa finansowa i internetowe serwisy finansowo-ekonomiczne.