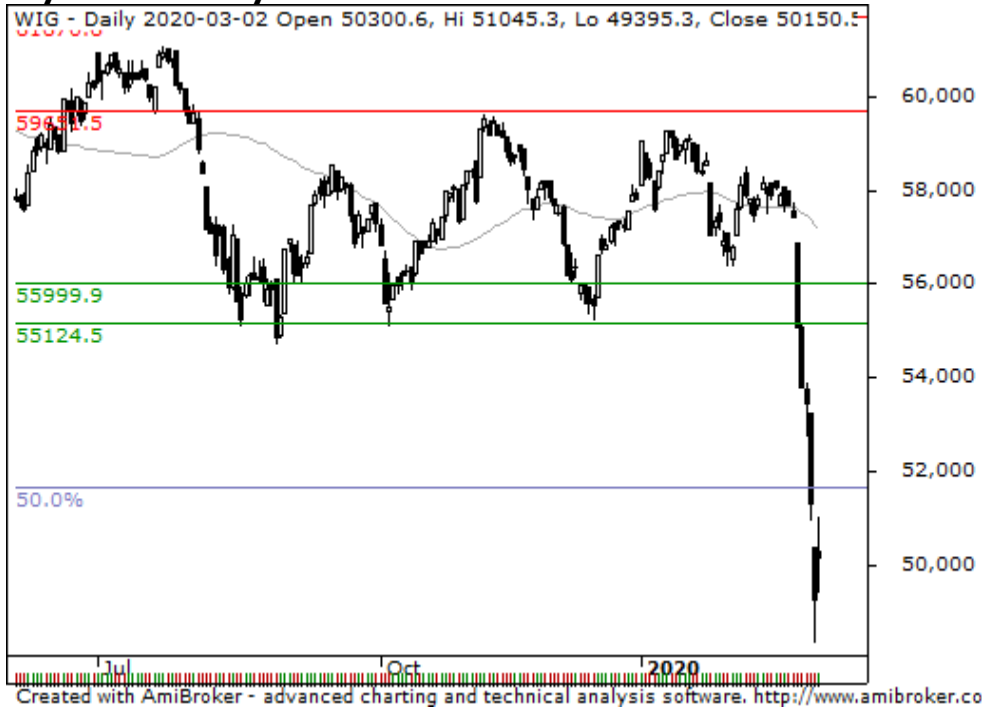


Walory miesiąca

wtorek, 3 marca 2020



Wykres dzienny WIG



PREZENTOWANE SPÓŁKI

PKOBP

MEDICALG

PKNORLEN

PGNIG

BIOTON

Wykres tygodniowy WIG



Niniejsze opracowanie jest wyrazem wiedzy oraz poglądów autorów i nie powinno być inaczej interpretowane. W szczególności informacje zawarte w niniejszym dokumencie nie stanowią rekomendacji w rozumieniu Rozporządzenia Parlamentu Europejskiego i Rady (UE) NR 596/2014 z dnia 16 kwietnia 2014 r. w sprawie nadużyć na rynku (rozporządzenie w sprawie nadużyć na rynku) oraz uchylające dyrektywę 2003/6/WE Parlamentu Europejskiego i Rady i dyrektywę Komisji 2003/124/WE, 2003/125/WE i 2004/72/WE, ani usługi doradztwa inwestycyjnego. Usługa doradztwa inwestycyjnego jest świadczona na podstawie odrębnej umowy o doradztwo inwestycyjne.

Walory miesiąca

wtorek, 3 marca 2020



**ALIOR
BANK**

Biuro Maklerskie

PKOBP

Indeks: **WIG20**

P/E: **10**

Beta: **1,1**

Zamknięcie: **32,35 zł**

Notowania akcji banku od 2018 r. znajdują się w płaskiej korekcie, z której wybiły się dołem w grudniu ub. roku. Ostatnia przecena sprowadziła kurs w rejon ważnego potrójnego, długoterminowego wsparcia na 31,55 zł. Strona podażowa zaatakowała to wsparcie na wysokim wolumenie naruszając je nieznacznie, a w trakcie ostatniej sesji popyt zdołał jej wybronić, czemu towarzyszył relatywnie wysoki wolumen, co uwiarygodnia manewr popytowy. Obóz byków ma więc dobry punkt wyjścia do wyprowadzenia kontry, a najbliższa strefa oporowa znajduje się w okolicy 37 zł. /tk/



Created with AmiBroker - advanced charting and technical analysis software. <http://www.amibroker.com>

MEDICALG

Indeks: **sWIG80**

P/E: **7,80**

Beta: **0,6**

Zamknięcie: **26 zł**

Notowania akcji przez prawie cały 2019 r. znajdowały się w tendencji bocznej w przedziale (mniej więcej) 23,3-36 zł. Pod koniec ub. roku kurs akcji wybił się do dołem i wykonał dynamiczną przecenę, po czym strona popytowa zdołała powrócić do wybitej konsolidacji. Przez styczeń i luty trwały walki o dolny poziom wybitej konsolidacji (okolice 23,30-25 zł), przy czym strona popytowa wyszła zwycięsko, a kurs wybił się powyżej 25 zł. Jeśli byki utrzymają wsparcie w przedziale 23,30-25 zł, to na początek mają szansę na skierowanie kursu do maksimum z lutego na 30,65 zł, a być może i wyżej do górnej bandy długoterminowej konsolidacji, znajdującej się na 36 zł. Ewentualne zejście kursu poniżej 23,30 zł, byłoby mocno kłopotliwe dla posiadaczy akcji, gdyż zapowiadałoby to test minimum na 15,58 zł. /tk/



Created with AmiBroker - advanced charting and technical analysis software. <http://www.amibroker.com>

Walory miesiąca



**ALIOR
BANK**

Biuro Maklerskie

wtorek, 3 marca 2020

PKNORLEN

Indeks: **WIG20**

P/E: **5,8**

Beta: **1,5**

Zamknięcie: **60,56 zł**

Na wykresie tygodniowym widać, że strona podażowa zepchnęła kurs do długoterminowego (prawie 10-letniego) potrójnego wsparcia w rejonie 56,50 zł. W ubiegły piątek atak podaży na wsparcie miał miejsce na wysokim wolumenie, natomiast strona kupująca zdołała je wybronić, a na wykresie pojawiła się formacja czarnego młota. W trakcie wczorajszej sesji byki zdołały oddalić kurs od wsparcia, co stwarza okazję do rozpoczęcia przynajmniej korekcyjnego odbicia ostatnich spadków. Najbliższym oporem jest przedział 77,68-80,70 zł, do którego kurs mógłby podejść w ramach ruchu powrotnego. Jeśli jednak obóz byków nie skorzysta z nadarzającej się okazji, a podaż przełamie wsparcie na 56,50 zł, to można przypuszczać, że niedźwiedzie wezmą na celownik dołki z 2014 r. na 36,16 zł. /tk/



Created with AmiBroker - advanced charting and technical analysis software. <http://www.amibroker.com>

PGNIG

Indeks: **WIG20**

P/E: **10,4**

Beta: **1**

Zamknięcie: **3,11 zł**

Kurs akcji w miniony piątek zniżył kurs do historycznego dołka z 2008 r. na 2,90 zł. Strona popytowa zdołała go wybronić, a na wykresie pojawiła się formacja białego młota poparta wolumenem. W trakcie wczorajszej sesji podaż nie zdołała zanegować młota, co daje kupującym punkt zaczepienia do wyprowadzenia odbicia. Najbliższym istotnym oporem dla kursu są okolice 4-4,10 zł, gdzie znajduje się wybite dołem wsparcie (dołek z 2014 r.) oraz linia trendu spadkowego dla przeceny zapoczątkowanej w 2019 r. /tk/



Created with AmiBroker - advanced charting and technical analysis software. <http://www.amibroker.com>

Walory miesiąca

wtorek, 3 marca 2020



ALIOR
BANK

Biuro Maklerskie

BIOTON

Indeks: **sWIG80**
P/E: **ujemny**
Beta: **0,8**
Zamknięcie: **3,11 zł**

Podejście kontr ariańskie. Notowania akcji w ostatnim czasie zostały dynamicznie przecenione, co nosiło znamiona hiperbolicznej wyprzedazy na relatywnie wysokim wolumenie, a co miało miejsce w konsekwencji przełamania wsparcia na 3,13 zł z grudnia 2017 r. Jednak w taktce ostatnich 2 sesji strona popytowa ostro weszła do gry, o czym świadczy odbicie połączone ze skokowo rosnącym wolumenie. Wygląda na to, strach oczyścił akcjonariat spółki i właśnie rozpoczyna się odreagowanie spadków. Pierwszym oporem, który jest relatywnie blisko jest poziom 3,13 zł a podejście kursu w jego okolicy należy traktować jako ruch powrotny. Dopiero przebicie tego poziomu będzie mogło nieco bardziej uspokajać stronę popytową. /tk/



Created with AmiBroker - advanced charting and technical analysis software. <http://www.amibroker.com>

Źródło: GPW

Walory miesiąca

wtorek, 3 marca 2020



Biuro Maklerskie Alior Bank

ul. Łopuszańska 38D
02-232 Warszawa

Zespół Analiz i Doradztwa Biura Maklerskiego Alior Banku:

Zbigniew Obara	Menedżer Zespołu Analiz, Makler Papierów Wartościowych	12 682 64 79	Zbigniew.Obara@alior.pl
Marcin Brendota	Ekspert ds. analiz, Doradca Inwestycyjny	22 555 22 90	Marcin.Brendota@alior.pl
Tomasz Kolarz	Ekspert ds. analiz, Data Scientist	12 682 64 24	Tomasz.Kolarz@alior.pl

Powyższy materiał został przygotowany przez Biuro Maklerskie Alior Bank SA. Właścicielem niniejszego opracowania jest Alior Bank Spółka Akcyjna z siedzibą w Warszawie, ul. Łopuszańska 38D, 02-232 Warszawa, Sąd Rejonowy dla m.st. Warszawy w Warszawie, XIII Wydział Gospodarczy, KRS: 0000305178, REGON: 141387142, NIP: 1070010731, kapitał zakładowy: 1 305 539 910 PLN (opłacony w całości). Biuro Maklerskie Alior Bank jest wyodrębnioną organizacyjnie jednostką Alior Banku SA. Powielanie bądź publikowanie niniejszego opracowania lub jego części bez pisemnej zgody Biura Maklerskiego Alior Bank S.A. jest zabronione.

Niniejsze opracowanie jest wyrazem wiedzy oraz poglądów autorów i nie powinno być inaczej interpretowane. W szczególności informacje zawarte w niniejszym dokumencie nie stanowią rekomendacji w rozumieniu Rozporządzenia Parlamentu Europejskiego i Rady (UE) NR 596/2014 z dnia 16 kwietnia 2014 r. w sprawie nadużyć na rynku (rozporządzenie w sprawie nadużyć na rynku) oraz uchylające dyrektywę 2003/6/WE Parlamentu Europejskiego i Rady i dyrektywy Komisji 2003/124/WE, 2003/125/WE i 2004/72/WE, ani usługi doradztwa inwestycyjnego. Usługa doradztwa inwestycyjnego jest świadczona na podstawie odrębnej umowy o doradztwo inwestycyjne.

Niniejszy raport wyraża wiedzę oraz poglądy autorów według stanu na dzień sporządzenia. Kursy, na podstawie których przygotowywany jest niniejszy raport obejmują dane z sesji giełdowej poprzedzającej dzień publikacji raportu. Opracowanie zostało sporządzone z rzetelnością i starannością przy zachowaniu zasad metodologicznej poprawności, na podstawie ogólnodostępnych informacji, uznanych przez Biuro Maklerskie za wiarygodne.

Biuro Maklerskie nie gwarantuje realizacji założonego celu inwestycyjnego ani uzyskania określonego wyniku inwestycyjnego. Prezentowane wyniki inwestycyjne nie stanowią gwarancji osiągnięcia podobnych wyników w przyszłości, są wynikiem inwestycyjnym osiągniętym w konkretnym okresie historycznym.

W szczególności Biuro Maklerskie zwraca uwagę, iż na cenę instrumentów finansowych ma wpływ wiele różnych czynników, które są lub mogą być niezależne od emitenta i wyników jego działalności. Można do nich zaliczyć m. in. zmieniające się warunki ekonomiczne, prawne, polityczne i podatkowe, których niejednokrotnie nie można przewidzieć lub które mogą być trudne do przewidzenia. Korzystając z opracowania nie należy rezygnować z przeprowadzenia niezależnej oceny i uwzględnienia innych niż przedstawione czynników ryzyka.

Inwestowanie w akcje wiąże się z ryzykiem utraty części lub całości zainwestowanych środków.

Wykresy przygotowano za pomocą programu AMIBROKER. Dane do wykresów dostarcza firma STATICA.