

Raport Futures

poniedziałek, 17 lutego 2020, 08:26



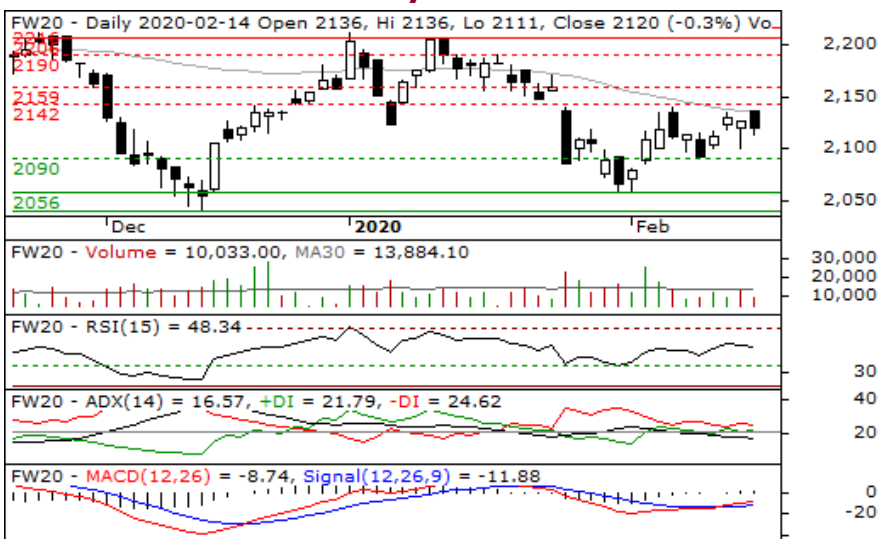
Sytuacja rynkowa

Piątkowa sesja wkomponowała się w styl handlu pasujący do ostatnich sesji. Notowania FW20 wystartowały na wyraźnym plusie z poziomu 2136, co jak się później okazało było także dziennym maksimum. Podaż zaczęła sprowadzać kurs na coraz niższe poziomy od pierwszych minut sesji, co praktycznie trwało do końca dnia. Przed godziną 16 kurs ustanowił dzienne minimum na 2111, a do zamknięcia odzyskał kilka punktów osiągając 2120 (-0,33%), przy dziennym wolumenie spadającym o 29% do 10 tys. sztuk.

W piątek w Polsce podano inflację CPI za styczeń, która nieoczekiwanie przyspieszyła do 4,4% r/r. Ponadto podano dane o PKB w IV kw., który spowolnił do 3,1% r/r (konsensus to 3% r/r). Tego samego typu dane opublikowane zostały w Niemczech (odczyt 0,3% r/r vs 0,2% konsensusu) oraz w strefie euro (odczyt 0,9% r/r vs konsensus 1% r/r). W popołudniowej części sesji w USA podano styczniowe dane o sprzedaży detalicznej (odczyt 0,3% m/m zgodny z konsensem) oraz produkcji przemysłowej (odczyt -0,3% m/m vs -0,2% konsensus).

Technicznie od kilku sesji sytuacja nie ulega istotnym zmianom. Kurs faluje wewnątrz wąskiej lokalnej konsolidacji 2090-2142. Wybicie górą otwierałoby szansę na ruch w kierunku 2216, co pokrywałoby się z górnym zakresem szerszej konsolidacji, trwającej od grudnia. Nastroje na rynkach bazowych są dobre, a dzisiejsze kalendarium publikacji jest puste, co łącznie może dziś sprzyjać stronie popytowej. /Tomasz Kolarz/

FW20 w układzie dziennym



Created with AmiBroker - advanced charting and technical analysis software. <http://www.amibroker.com>

FW20 w układzie 60-minutowym



Created with AmiBroker - advanced charting and technical analysis software. <http://www.amibroker.com>

Zmiany nocne indeksów *

Indeksy	pkt	zm%
SP500	3 380	0,03
SP500 Fut.	3 380	0,06
Topix	1 688	-0,89
DAX Fut.	13 794	0,30
SHC	2 980	
Nasdaq Fut.	9 675	0,39

* - Zmiana instrumentów od zamknięcia ostatniej sesji na GPW do godziny 08:03

FW20H20	pkt	zm% d/d	zm pkt
Zamknięcie	2 120	-0,33	-7
Otwarcie	2 136	0,42	9
Maksimum	2 136	0,42	9
Minimum	2 111	-0,75	-16
Wolumen	10 033	-29,0	-4 106
LOP	45 138	0,3	135
Zmienność	25	-13,8	-4
Baza	5	-0,3	-2

Wsparcia	Opory
2 090	2 142
2 084	2 159

Trend - wykres dzienny	
Krótkoterminowy	Boczny
Średnioterminowy	Boczny

Źródło: Thomson Reuters

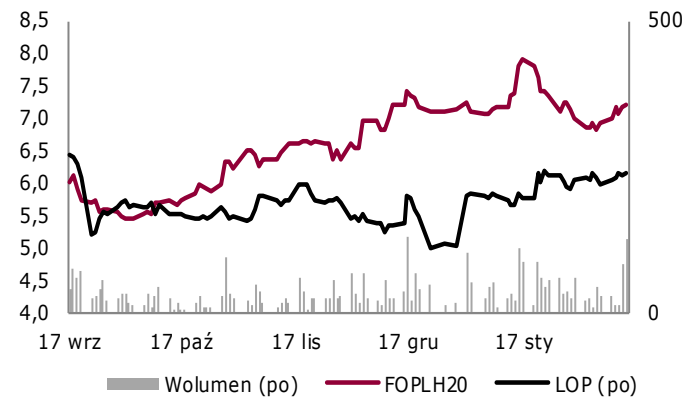
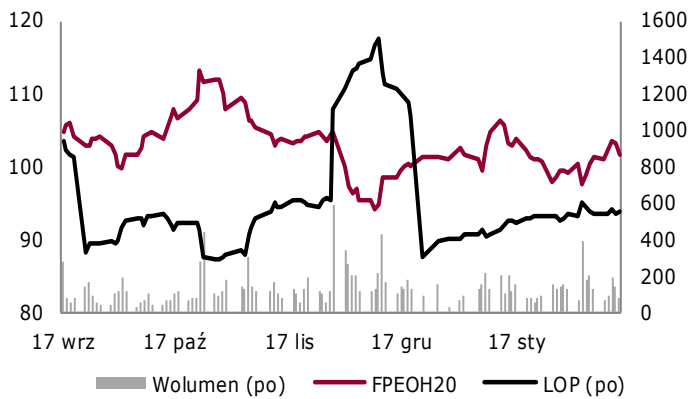
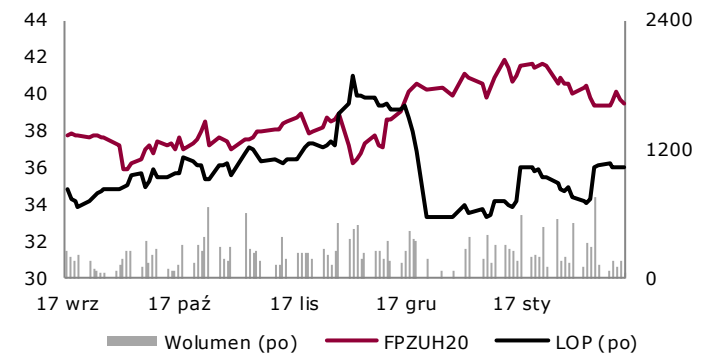
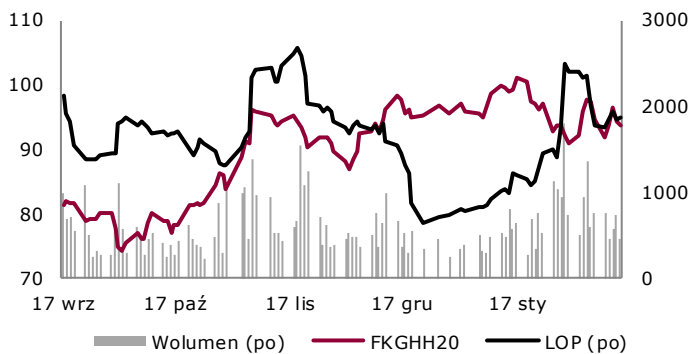
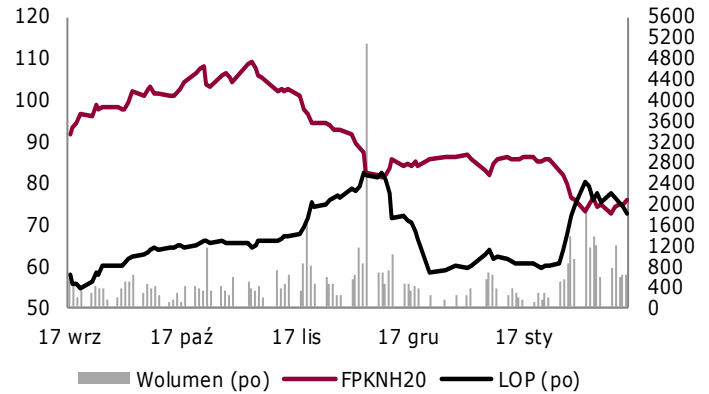
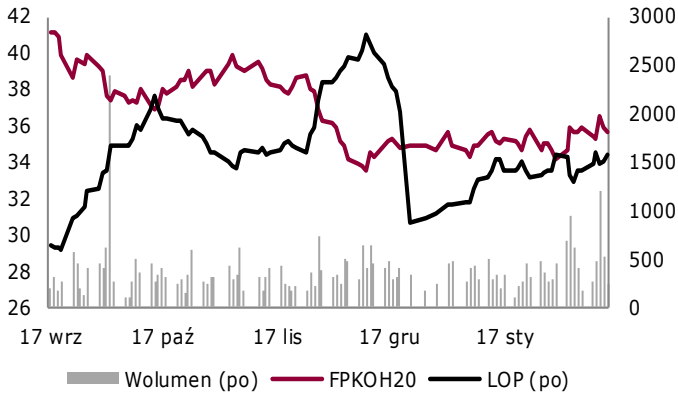
Trend - wykres 60-minutowy	
Krótkoterminowy	Boczny
Średnioterminowy	Boczny

Objaśnienia, szczegółowe informacje prawne, jak i wyłączenia odpowiedzialności znajdują się na ostatnich dwóch stronach raportu.

Zlecenia telefoniczne: Klienci BM Alior Banku (z telefonów komórkowych i stacjonarnych) 19 503 (z sieci Play: 12 19 503), z zagranicy +48 12 19 503, +48 12 370 74 00, opłaty za połączenie z infolinią: z telefonów stacjonarnych - w kraju opłata jak za połączenie lokalne, z telefonów komórkowych i zagranicy - opłata zgodna z cennikiem operatora danej sieci komórkowej, Internet: www.bm.aliorbank.pl

Report Futures

Wybrane kontrakty akcyjne



	Zamknięcie			ilość	Wolumen			LOP	
	kurs	zm%	zm zł		zm%	zm il	ilość	zm%	zm il
FPKOH20	35,71	-0,55	-0,20	230	-55,3	-285	1 566	4,1	62
FPKNH20	76,00	1,78	1,33	630	-1,9	-12	1 783	-8,0	-156
FKGHH20	93,70	-0,79	-0,75	452	-38,1	-278	1 876	1,7	31
FPZUH20	39,51	-0,55	-0,22	50	-67,7	50	1 037	-0,1	-1
FPEOH20	101,59	-1,51	-1,56	82	-40,1	-55	549	2,8	15
FOPLH20	7,21	0,70	0,05	127	51,2	43	239	1,3	3

Kalendarium wydarzeń makroekonomicznych

Godz.	Kraj	Wydarzenie	Okres	Aktualna	Prognoza	Poprzednio
Poniedziałek						
0:50	Japonia	PKB (annualizowany), %	4Q	-6,3	-3,8	0,5
5:30	Japonia	Produkcja przemysłowa n.s.a. r/r, %	grudzień	-3,1		-3,0
Wtorek						
11:00	Niemcy	Indeks instytutu ZEW	luty		22,0	26,7
14:30	USA	Indeks NY Empire State	luty		5,0	4,8
Środa						
10:00	Polska	Wynagrodzenie r/r, %	styczeń		7,0	6,2
10:00	Polska	Zatrudnienie r/r, %	styczeń		2,1	2,6
10:00	strefa euro	Saldo rachunku bieżącego s.a.	grudzień			33,9
13:00	USA	Wnioski o kredyt hipoteczny, %	luty			1,1
14:30	USA	Rozpoczęte budowy domów, tys.	styczeń		1420,0	1608,0
14:30	USA	Pozwolenia na budowę domów, tys.	styczeń		1450,0	1420,0
14:30	USA	Inflacja PPI r/r, %	styczeń		1,6	1,3
Czwartek						
8:00	Niemcy	Inflacja PPI, %	styczeń		-0,4	-0,2
10:00	Polska	Ceny produkcji sprzedanej przemysłu r/r	styczeń		1,0	1,0
10:00	Polska	Produkcja przemysłowa r/r, %	styczeń		-0,6	3,8
14:30	USA	Wnioski o zasiłek dla bezrobotnych, tys.	luty		210,0	205,0
14:30	USA	Indeks Fed z Filadelfii	luty		11,0	17,0
17:00	USA	Zmiana zapasów ropy, tys. brk	luty			7459,0
Piątek						
9:15	Francja	Indeks PMI dla przemysłu	luty		50,8	50,4
9:15	Francja	Indeks PMI dla usług	luty		51,3	51,0
9:30	Niemcy	Indeks PMI dla przemysłu	luty		44,8	43,7
9:30	Niemcy	Indeks PMI dla usług	luty		53,9	54,2
10:00	strefa euro	Indeks PMI dla przemysłu	luty		47,4	46,3
10:00	strefa euro	Indeks PMI dla usług	luty		52,3	52,5
10:00	Polska	Sprzedaż detaliczna r/r, %	styczeń		6,1	7,5
10:00	Polska	Produkcja budowlano-montażowa r/r, %	styczeń		-3,2	-3,3
11:00	strefa euro	Inflacja HICP r/r, %	styczeń		1,4	1,4
15:45	USA	Indeks PMI dla usług	luty		53,5	53,4
15:45	USA	Indeks PMI dla przemysłu	luty		51,5	52,4
16:00	USA	Sprzedaż domów na rynku wtórnym, mln	styczeń		5,5	5,5

s.a. (seasonally adjusted) – dane wyrównane sezonowo

n.s.a. (non-seasonally adjusted) – dane nie wyrównane sezonowo

w.d.a. (working-day adjusted) – dane skorygowane o liczbę dni roboczych w okresie

wst. - odczyt wstępny

rew. - odczyt zrewidowany

fin. - odczyt finalny

Biuro Maklerskie Alior Bank

ul. Łopuszańska 38D
02-232 Warszawa

Zespół Analiz i Doradztwa Biura Maklerskiego Alior Banku:

Zbigniew Obara	Menedżer Zespołu Analiz, Makler Papierów Wartościowych	12 682 64 79	Zbigniew.Obara@alior.pl
Marcin Brendota	Ekspert ds. Analiz, Doradca Inwestycyjny	22 555 22 90	Marcin.Brendota@alior.pl
Tomasz Kolarz	Ekspert ds. Analiz, Data Scientist	12 682 64 24	Tomasz.Kolarz@alior.pl

Powyższy materiał został przygotowany przez Biuro Maklerskie Alior Bank SA. Właścicielem niniejszego opracowania jest Alior Bank Spółka Akcyjna z siedzibą w Warszawie, ul. Łopuszańska 38D, 02-232 Warszawa, Sąd Rejonowy dla m.st. Warszawy w Warszawie, XIII Wydział Gospodarczy, KRS: 0000305178, REGON: 141387142, NIP: 1070010731, kapitał zakładowy: 1 305 539 910 PLN (opłacony w całości). Powielanie bądź publikowanie niniejszego opracowania lub jego części bez pisemnej zgody Biura Maklerskiego Alior Bank S.A. jest zabronione.

Biuro Maklerskie nie gwarantuje realizacji założonego celu inwestycyjnego ani uzyskania określonego wyniku inwestycyjnego. Prezentowane wyniki inwestycyjne nie stanowią gwarancji osiągnięcia podobnych wyników w przyszłości, są wynikiem inwestycyjnym osiągniętym w konkretnym okresie historycznym.

W szczególności Biuro Maklerskie zwraca uwagę, iż na cenę instrumentów finansowych ma wpływ wiele różnych czynników, które są lub mogą być niezależne od aktywów tworzących portfel instrumentów bazowych lub emitentów instrumentów bazowych i wyników ich działalności. Do czynników tych można zaliczyć m. in. zmieniające się warunki ekonomiczne, prawne, polityczne i podatkowe, których niejednokrotnie nie można przewidzieć lub które mogą być trudne do przewidzenia.

Niniejsze opracowanie jest wyrazem wiedzy oraz poglądów autorów i nie powinno być inaczej interpretowane. W szczególności informacje zawarte w niniejszym dokumencie nie stanowią rekomendacji w rozumieniu Rozporządzenia Parlamentu Europejskiego i Rady (UE) NR 596/2014 z dnia 16 kwietnia 2014 r. w sprawie nadużyć na rynku (rozporządzenie w sprawie nadużyć na rynku) oraz uchylające dyrektywę 2003/6/WE Parlamentu Europejskiego i Rady i dyrektywy Komisji 2003/124/WE, 2003/125/WE i 2004/72/WE, ani usługi doradztwa inwestycyjnego. Usługa doradztwa inwestycyjnego jest świadczona na podstawie odrębnej umowy o doradztwo inwestycyjne.

Niniejszy raport wyraża wiedzę oraz poglądy autorów według stanu na dzień sporządzenia. Opracowanie zostało sporządzone z rzetelnością i starannością przy zachowaniu zasad metodologicznej poprawności, na podstawie ogólnodostępnych informacji, uznanych przez Biuro Maklerskie za wiarygodne.

Wykresy przygotowano za pomocą programu AMIBROKER. Dane do wykresów dostarcza firma STATICA i Thomson Reuters. Źródłem pozostałych danych są PAP, prasa finansowa i internetowe serwisy finansowo-ekonomiczne.

UWAGA !!!

Inwestycja w kontrakty terminowe wiąże się z koniecznością wniesienia depozytów zabezpieczających stanowiących jedynie ułamkową część wielkości całego zobowiązania wynikającego ze standardu tego typu instrumentu finansowego (tzw. dźwignia finansowa). Powoduje to zwielokrotnienie ryzyka inwestycyjnego w przypadku gwałtownych i znaczących zmian kursu instrumentu pochodnego.

Należy zwrócić uwagę na fakt, że rynek terminowy charakteryzuje się w horyzoncie krótkoterminowym większą zmiennością niż rynek kasowy, co dodatkowo zwiększa ryzyko inwestycyjne.

W związku z powyższym inwestycja w instrumenty pochodne takie jak kontrakty terminowe na indeks WIG 20 wiąże się z możliwością utraty nie tylko wszystkich środków zaangażowanych w transakcję (utrata 100% kapitału), ale też z ewentualnym powstaniem dodatkowych zobowiązań i kosztów, co w sumie może wiązać się ze stratą przekraczającą wartość zainwestowanych środków w transakcję na rynku terminowym. Negatywny efekt zmian kursów kontraktów terminowych na indeks WIG 20, może spowodować straty przekraczające wartość zainwestowanych środków już w trakcie jednej sesji giełdowej.

Raport Futures

Użyte w dokumencie skróty oznaczają:

LOP - liczba otwartych pozycji.

BAZA – różnica kursu instrumentu bazowego i kontraktu terminowego opiewającego na ten instrument wyrażona w punktach .

STOCHASTIC - oscylator stochastyczny; iloraz skumulowanej różnicy kursu i minimum z n-sesji do skumulowanej różnicy maksimum i minimum z n-sesji. Linią sygnałną jest średnia krocząca z oscylatora. Podstawowa interpretacja zakłada generowanie sygnałów na podstawie przebiccia przez oscylator linii sygnałnej. Przebiccie oddolne jest sygnałem kupna, odgórne traktowane jest jako sygnał sprzedaży. Oscylator pełni także funkcję miernika rynku wykupionego i wyprzedanego, odpowiednio dla wartości powyżej 80 pkt i poniżej 20 pkt. Dodatkowo na wskaźniku poszukiwane są dywergencje względem kursu danego instrumentu.

MACD - różnica dwóch eksponencjalnych średnich ruchomych o różnych okresach. Linią sygnałną jest średnia eksponencjalna z wartości samego wskaźnika. Podstawowa interpretacja zakłada generowanie sygnałów na podstawie przebiccia przez MACD linii sygnałnej. Przebiccie oddolne jest sygnałem kupna, odgórne traktowane jest jako sygnał sprzedaży.

RSI - oscylator skonstruowany w oparciu o stosunek średnich eksponencjalnych ze zmiany cen dla sesji wzrostowych i spadkowych, porusza się w przedziale 0-100, miernik stanów wykupienia (wartości powyżej 70) oraz wyprzedania rynków (wartości poniżej 30). Dodatkowo na wskaźniku poszukiwane są dywergencje względem kursu danego instrumentu. Handel na konkretnym instrumencie może oznaczać dla niego inne niż 30/70 poziomy wyprzedania/wykupienia, które odczytać można na bazie historycznego zachowania oscylatora.

Composite Index - wskaźnik zbudowany na bazie dwóch oscylatorów RSI (krótszego 3-okresowego oraz dłuższego 14-okresowego) i obliczany jest jako różnica 9-okresowego momentum dłuższego RSI, powiększona o średnią wartość z trzech ostatnich okresów krótszego RSI. W ten sposób wskaźnik potrafi uchwycić zmianę bieżącego zachowania RSI na tle historycznego. Dywergencje pomiędzy wskaźnikiem i 14-okresowym RSI (przy skrajnych wartościach tego oscylatora) zapowiadają zwroty na RSI, przez co również zwroty dla kursu instrumentu.

ATR – średnia rzeczywistego zasięgu. Wskaźnik zmienności rynku oddający wzajemną relację cen maksymalnej, minimalnej i zamknięcia w danej jednostce czasu względem poprzednich notowań. Wartości wskaźnika wyrażone są w nominale przyjętym dla ceny danego instrumentu (dla FW20 w pkt; dla akcji notowanych na GPW w PLN). Wskaźnik przyjmuje wyłącznie dodatnie wartości, nie posiada górnej granicy. Wartości wskaźnika, które w relacji do kursu są większe od 5% są uznawane za ponadprzeciętne. Niskie wartości częściej towarzyszą kształtowaniu się lokalnych szczytów, wysokie wartości częściej pojawiają się przy kształtowaniu lokalnych minimów. Wskaźnik chętnie wykorzystywany przy definiowaniu poziomów dla zleceń stop-loss.