

Walory miesiąca

piątek, 31 stycznia 2020



Wykres dzienny WIG



PREZENTOWANE SPÓŁKI

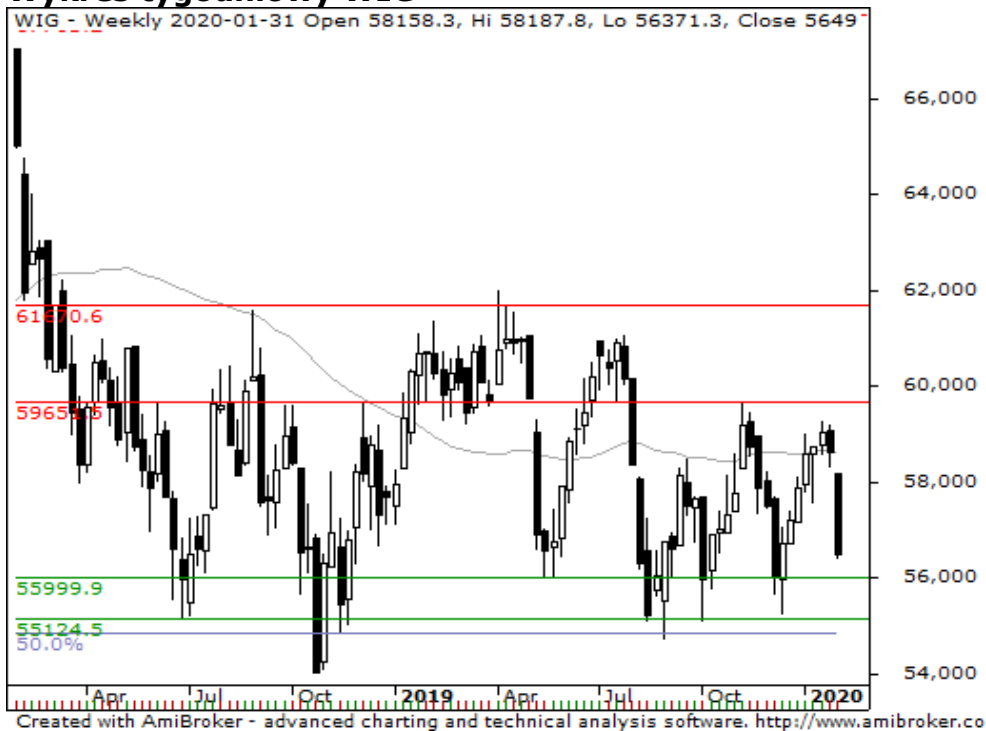
UNIBEP

LOTOS

JSW

INTERCARS

Wykres tygodniowy WIG



Niniejsze opracowanie jest wyrazem wiedzy oraz poglądów autorów i nie powinno być inaczej interpretowane. W szczególności informacje zawarte w niniejszym dokumencie nie stanowią rekomendacji w rozumieniu Rozporządzenia Parlamentu Europejskiego i Rady (UE) NR 596/2014 z dnia 16 kwietnia 2014 r. w sprawie nadużyć na rynku (rozporządzenie w sprawie nadużyć na rynku) oraz uchylające dyrektywę 2003/6/WE Parlamentu Europejskiego i Rady i dyrektywy Komisji 2003/124/WE, 2003/125/WE i 2004/72/WE, ani usługi doradztwa inwestycyjnego. Usługa doradztwa inwestycyjnego jest świadczona na podstawie odrębnej umowy o doradztwo inwestycyjne.

Objaśnienia, szczegółowe informacje prawne, jak i wyłączenia odpowiedzialności znajdują się na ostatnich dwóch stronach raportu. Zlecenia telefoniczne: Klienci BM Alior Banku (z telefonów komórkowych i stacjonarnych) 19 503 (z sieci Play: 12 19 503), z zagranicy +48 12 19 503, +48 12 370 74 00, opłaty za połączenie z infolinią: z telefonów stacjonarnych – w kraju opłata jak za połączenie lokalne, z telefonów komórkowych i zagranicy – opłata zgodna z cennikiem operatora danej sieci komórkowej, Internet: www.bm.aliorbank.pl

Walory miesiąca



**ALIOR
BANK**

Biuro Maklerskie

piątek, 31 stycznia 2020

UNIBEP

Indeks: **WIG**

P/E: **16,1**

Beta: **0,6**

Zamknięcie: **9,10 zł**

Notowania kursu od 2019 r. poruszają się w trendzie wzrostowym, który przed kilkoma dniami dotarł do ważnego długoterminowego potrójnego oporu na 9 zł i zdołał go przełamać. W ten sposób strona kupująca zdobyła istotny przyczółek i może pomyśleć o dalszym kierowaniu kursu na północ (pod warunkiem, że w najbliższych dniach kurs nie cofnie się poniżej przełamanego poziomu 9 zł). Długoterminowy kolejny ważny opór znajduje się na 14,94 zł. /tk/



Created with AmiBroker - advanced charting and technical analysis software. <http://www.amibroker.com>

LOTOS

Indeks: **WIG20**

P/E: **15,7**

Beta: **1,2**

Zamknięcie: **76,32 zł**

Podejście kontr ariańskie. Notowania spółki odbiły się od oporu na 99,6 zł, czym ustanowiły podwójny szczyt. Od listopada ub. roku trwa przecena, która aktualnie dotarła do ważnego wsparcia (podwójny dołek na 76,84 zł oraz linia długoterminowego trendu wzrostowego). Jeśli popyt utrzyma to wsparcie, to kurs będzie mógł odreagować przecenę. W przypadku przełamania wsparcia, następane znajduje się na 71,04 zł, a kolejne na 66,70 zł. /tk/



Created with AmiBroker - advanced charting and technical analysis software. <http://www.amibroker.com>

Walory miesiąca



**ALIOR
BANK**

Biuro Maklerskie

piątek, 31 stycznia 2020

JSW

Indeks: **WIG20**

P/E: **2,3**

Beta: **1,7**

Zamknięcie: **19,25 zł**

Podejście kontr ariańskie. Notowania akcji znajdują się w bessie, która od października ub. roku przerodziła się w konsolidację przy minimach. Górnymi oporami dla kursu jest przedział 24,36-26,10 zł, natomiast wsparciem jest rejon 17,42-18,86 zł. Kurs akcji testuje właśnie okolice górnego zakresu wsparcia. Jeśli popyt obroni się w tym miejscu, to konsolidacja będzie mogła trwać, a to dawałoby szansę na kolejne odbicie w jej zakresie. Ostatni spadek kursu do dolnej bandy konsolidacji nie miał presji po stronie wolumenu, co dodatkowo może dawać kupującym argument za odbiciem. Jeśli jednak kurs spadnie poniżej 17,42 zł, to scenariusz konsolidacyjny przejdzie do historii, a kurs będzie szukał nowego minimum bessy. /tk/



Created with AmiBroker - advanced charting and technical analysis software. <http://www.amibroker.com>

INTERCARS

Indeks: **WIG**

P/E: **14,7**

Beta: **0,3**

Zamknięcie: **233 zł**

Notowania akcji od jesieni 2018 r. do początku 2020 r. poruszały się w konsolidacji w przedziale 181-228 zł. W II połowie stycznia kurs wybił się górą z konsolidacji oraz pokonał jednocześnie linię długoterminowego trendu spadkowego. Aktualnie trwa ruch powrotny do przełamanego podwójnego oporu, który pełni już rolę wsparcia. Jeśli popyt wybroni się, to kurs będzie mógł podążać na północ, a najbliższym ważnym oporem są okolice szczytu z sierpnia 2018 r. na 287 zł. /tk/



Created with AmiBroker - advanced charting and technical analysis software. <http://www.amibroker.com>

Źródło: GPW

Objaśnienia, szczegółowe informacje prawne, jak i wyłączenia odpowiedzialności znajdują się na ostatnich dwóch stronach raportu. Zlecenia telefoniczne: Klienci BM Alior Banku (z telefonów komórkowych i stacjonarnych) 19 503 (z sieci Play: 12 19 503), z zagranicy +48 12 19 503, +48 12 370 74 00, opłaty za połączenie z infolinią: z telefonów stacjonarnych – w kraju opłata jak za połączenie lokalne, z telefonów komórkowych i zagranicy – opłata zgodna z cennikiem operatora danej sieci komórkowej, Internet: www.bm.aliorbank.pl

Walory miesiąca

piątek, 31 stycznia 2020



Biuro Maklerskie Alior Bank

ul. Łopuszańska 38D
02-232 Warszawa

Zespół Analiz i Doradztwa Biura Maklerskiego Alior Banku:

Zbigniew Obara	Menedżer Zespołu Analiz, Makler Papierów Wartościowych	12 682 64 79	Zbigniew.Obara@alior.pl
Marcin Brendota	Ekspert ds. analiz, Doradca Inwestycyjny	22 555 22 90	Marcin.Brendota@alior.pl
Wioletta Pawłowska	Specjalista ds. analiz, Doradca Inwestycyjny	12 298 44 74	Wioletta.Pawlowska@alior.pl
Tomasz Kolarz	Ekspert ds. analiz, Data Scientist	12 682 64 24	Tomasz.Kolarz@alior.pl

Powyższy materiał został przygotowany przez Biuro Maklerskie Alior Bank SA. Właścicielem niniejszego opracowania jest Alior Bank Spółka Akcyjna z siedzibą w Warszawie, ul. Łopuszańska 38D, 02-232 Warszawa, Sąd Rejonowy dla m.st. Warszawy w Warszawie, XIII Wydział Gospodarczy, KRS: 0000305178, REGON: 141387142, NIP: 1070010731, kapitał zakładowy: 1 305 539 910 PLN (opłacony w całości). Biuro Maklerskie Alior Bank jest wyodrębnioną organizacyjnie jednostką Alior Banku SA. Powielanie bądź publikowanie niniejszego opracowania lub jego części bez pisemnej zgody Biura Maklerskiego Alior Bank S.A. jest zabronione.

Niniejsze opracowanie jest wyrazem wiedzy oraz poglądów autorów i nie powinno być inaczej interpretowane. W szczególności informacje zawarte w niniejszym dokumencie nie stanowią rekomendacji w rozumieniu Rozporządzenia Parlamentu Europejskiego i Rady (UE) NR 596/2014 z dnia 16 kwietnia 2014 r. w sprawie nadużyć na rynku (rozporządzenie w sprawie nadużyć na rynku) oraz uchylające dyrektywę 2003/6/WE Parlamentu Europejskiego i Rady i dyrektywy Komisji 2003/124/WE, 2003/125/WE i 2004/72/WE, ani usługi doradztwa inwestycyjnego. Usługa doradztwa inwestycyjnego jest świadczona na podstawie odrębnej umowy o doradztwo inwestycyjne.

Niniejszy raport wyraża wiedzę oraz poglądy autorów według stanu na dzień sporządzenia. Kursy, na podstawie których przygotowany jest niniejszy raport obejmują dane z sesji giełdowej poprzedzającej dzień publikacji raportu. Opracowanie zostało sporządzone z rzetelnością i starannością przy zachowaniu zasad metodologicznej poprawności, na podstawie ogólnodostępnych informacji, uznanych przez Biuro Maklerskie za wiarygodne.

Biuro Maklerskie nie gwarantuje realizacji założonego celu inwestycyjnego ani uzyskania określonego wyniku inwestycyjnego. Prezentowane wyniki inwestycyjne nie stanowią gwarancji osiągnięcia podobnych wyników w przyszłości, są wynikiem inwestycyjnym osiągniętym w konkretnym okresie historycznym.

W szczególności Biuro Maklerskie zwraca uwagę, iż na cenę instrumentów finansowych ma wpływ wiele różnych czynników, które są lub mogą być niezależne od emitenta i wyników jego działalności. Można do nich zaliczyć m. in. zmieniające się warunki ekonomiczne, prawne, polityczne i podatkowe, których niejednokrotnie nie można przewidzieć lub które mogą być trudne do przewidzenia. Korzystając z opracowania nie należy rezygnować z przeprowadzenia niezależnej oceny i uwzględnienia innych niż przedstawione czynniki ryzyka.

Inwestowanie w akcje wiąże się z ryzykiem utraty części lub całości zainwestowanych środków.

Wykresy przygotowano za pomocą programu AMIBROKER. Dane do wykresów dostarcza firma STATICA.