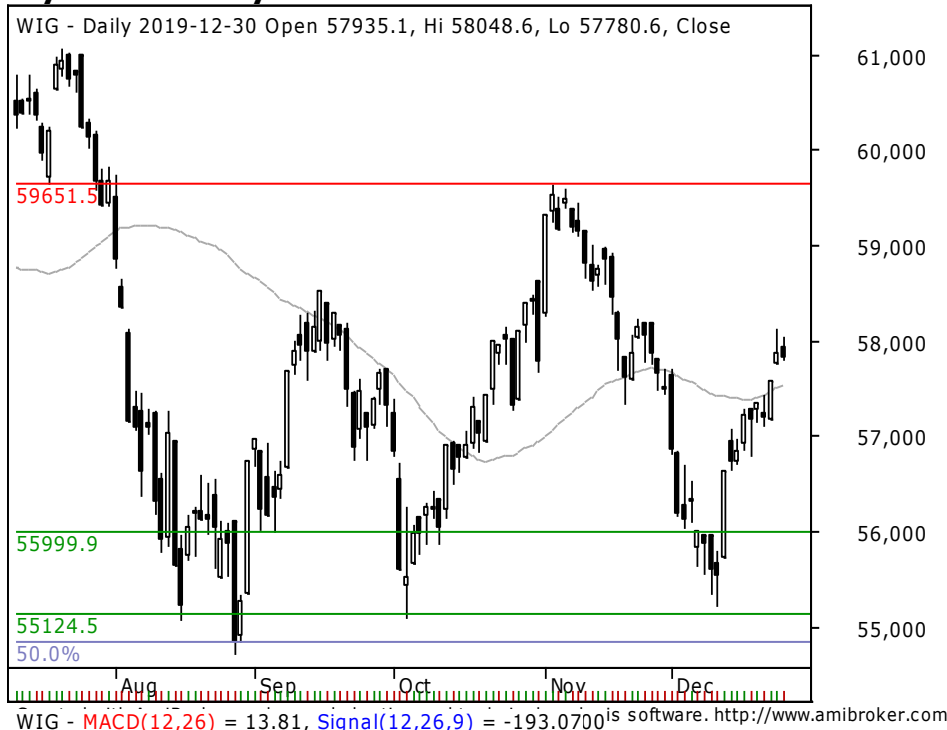


Walory miesiąca

wtorek, 31 grudnia 2019



Wykres dzienny WIG



PREZENTOWANE SPÓŁKI

PGNIG

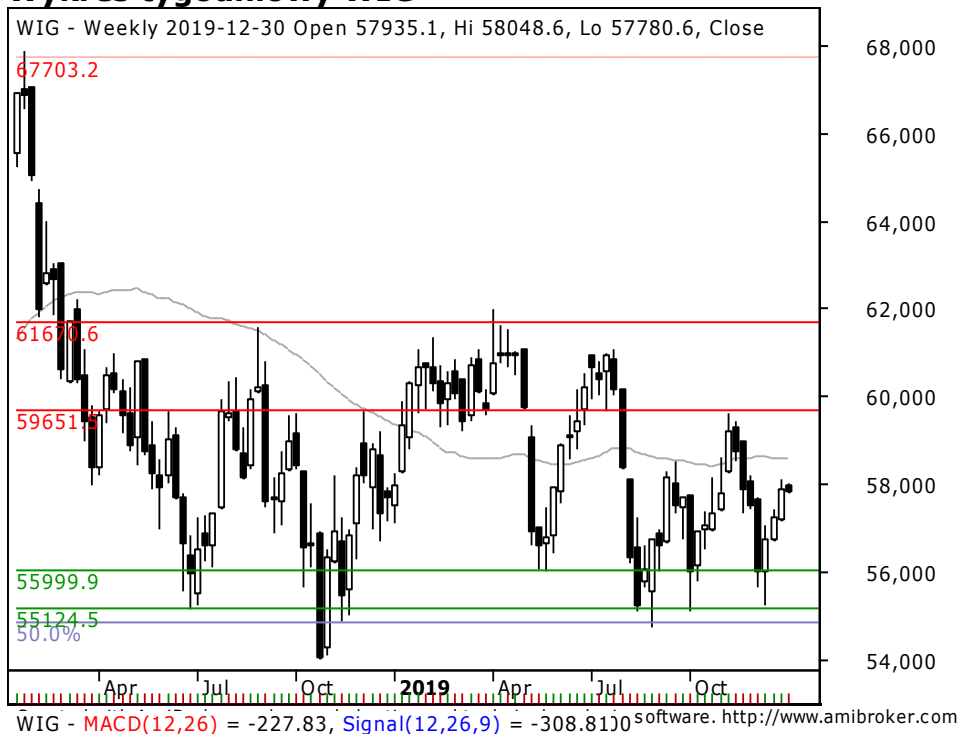
PKPCARGO

POLNORD

CDRL

POLIMEXMS

Wykres tygodniowy WIG



Niniejsze opracowanie jest wyrazem wiedzy oraz poglądów autorów i nie powinno być inaczej interpretowane. W szczególności informacje zawarte w niniejszym dokumencie nie stanowią rekomendacji w rozumieniu Rozporządzenia Parlamentu Europejskiego i Rady (UE) NR 596/2014 z dnia 16 kwietnia 2014 r. w sprawie nadużyć na rynku (rozporządzenie w sprawie nadużyć na rynku) oraz uchylające dyrektywę 2003/6/WE Parlamentu Europejskiego i Rady i dyrektywy Komisji 2003/124/WE, 2003/125/WE i 2004/72/WE, ani usługi doradztwa inwestycyjnego. Usługa doradztwa inwestycyjnego jest świadczona na podstawie odrębnej umowy o doradztwo inwestycyjne.

Objaśnienia, szczegółowe informacje prawne, jak i wyłączenia odpowiedzialności znajdują się na ostatnich dwóch stronach raportu. Zlecenia telefoniczne: Klienci BM Alior Banku (z telefonów komórkowych i stacjonarnych) 19 503 (z sieci Play: 12 19 503), z zagranicy +48 12 19 503, +48 12 370 74 00, opłaty za połączenie z infolinią: z telefonów stacjonarnych – w kraju opłata jak za połączenie lokalne, z telefonów komórkowych i zagranicy – opłata zgodna z cennikiem operatora danej sieci komórkowej, Internet: www.bm.aliorbank.pl

Walory miesiąca



ALIOR
BANK

Biuro Maklerskie

wtorek, 31 grudnia 2019

PGNIG

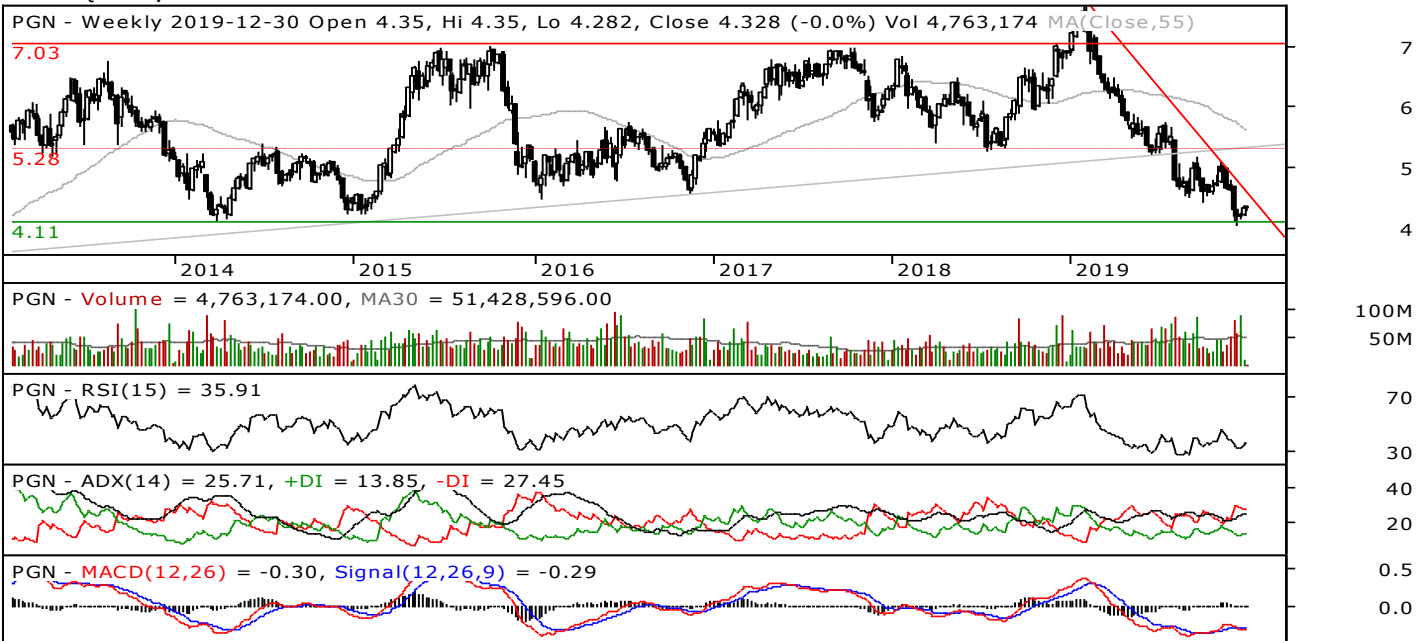
Indeks: **WIG20**

P/E: **14,5**

Beta: **1**

Zamknięcie: **4,328 zł**

Na wykresie tygodniowym akcje spółki dotarły z przeceną do ważnego długoterminowego wsparcia na 4,11 zł, będącego jednocześnie dolnym zakresem długoterminowej konsolidacji. Strona popytowa próbuje bronić tego poziomu, czemu towarzyszy wysoki wolumen. Jeśli manewr ten powiedzie się, to kurs będzie mógł ponownie odbić w ramach panującej konsolidacji i obrać kierunek na górną jej bandę. Po drodze popyt może napotkać na opór na 5,28 zł oraz linię trendu spadkowego z 2019 r. /tk/



Created with AmiBroker - advanced charting and technical analysis software. <http://www.amibroker.com>

PKPCARGO

Indeks: **mWIG40**

P/E: **10,4**

Beta: **1,2**

Zamknięcie: **20,50 zł**

Podejście kontr ariańskie. Kurs akcji znajduje się w długoterminowym trendzie spadkowym, który w grudniu mógł napotkać na lokalne przesilenie. W grudniu pomiędzy ceną a wskaźnikiem RSI pojawiła się pozytywna dywergencja, a ostatni impuls sprowadzający kurs na nowe minima utworzony został na spadającym wolumenie, co świadczy o braku chętnych do wyprzedzaży. Strona popytowa ma więc okazję do wyprowadzenia odreagowania, przy czym trudno wskazać jego potencjał. Najbliższym ważnym oporem jest poziom 28,57 zł, który stanowi przełamany dołek z 2016 r. i który do 2019 r. stanowił globalnie historyczne minimum kursu. /tk/



Created with AmiBroker - advanced charting and technical analysis software. <http://www.amibroker.com>

Walory miesiąca

wtorek, 31 grudnia 2019



**ALIOR
BANK**

Biuro Maklerskie

POLNORD

Indeks: **sWIG80**

P/E: **ujemny**

Beta: **1,1**

Zamknięcie: **2,96 zł**

We wrześniu 2019 r. kurs akcji przełamał długoterminowy dółek na 4,10 zł i złapał nowy punkt zaczepienia na 2,58 zł. Jednak trwająca od października ponowna przecena spowodowała kurs na nowe minima bessy na 1,55 zł. Ciekawie zaprezentowała się jednak II połowa grudnia, gdyż na wykresie tygodniowym pojawił się układ 2 świec przypominający wymową formację objęcia hossy. Ponadto wolumen tygodniowy wzrósł około 25 razy względem średniej (nowe historyczne maksimum), co jest wyraźnie byczym argumentem, którego nie wolno ignorować. Kurs powrócił powyżej poziomu 2,58 zł, co daje kupującym okazję do dalszego odreagowania a być może i zmiany trendu. /tk/



Created with AmiBroker - advanced charting and technical analysis software. <http://www.amibroker.com>

CDRL

Indeks: **WIG**

P/E: **8,6**

Beta: **0,7**

Zamknięcie: **23,50 zł**

Od 2016 r. kurs akcji porusza się w konsolidacji w przedziale od około 20 do 32,70 zł. W sierpniu 2019 r. akcje przełamały dolny zakres konsolidacji i ustanowiły minimum na 18,15 zł, po czym strona popytowa wyprowadziła ruch powrotny do przełamanego wsparcia. Do połowy grudnia kurs falował bokiem, po czym stronie kupującej udało się w ładnym stylu powrócić powyżej przełamanego wsparcia w rejonie 20,60 zł, co potwierdzone zostało wzrostem aktywności (wolumenu). W ten sposób obóz byków zyskał okazję do skierowania kursu ponownie w górny rejon długoterminowej konsolidacji. Po drodze jednak może napotkać na opór na 26 zł, z którego w II połowie 2019 r. wyprowadzona została przecena trwająca do października. /tk/



Created with AmiBroker - advanced charting and technical analysis software. <http://www.amibroker.com>

Walory miesiąca



ALIOR
BANK

Biuro Maklerskie

wtorek, 31 grudnia 2019

POLIMEXMS

Indeks: **sWIG80**

P/E: **19,2**

Beta: **2**

Zamknięcie: **2,155 zł**

Notowania akcji znajdują się w długoterminowym trendzie spadkowym, który od maja do grudnia szoruje przy minimach ze wsparciem na 2,08 zł testowanym kilkakrotnie. W II połowie grudnia strona podaży spróbowała wybić kurs dołem na nowe minima, jednak kupujący odparli ten atak i wyprowadzi wyraźną kontrę. Na wykresie pojawiła się wysoka biała świeca na skokowo rosnącym wolumenie, czym obóz byków zakomunikował determinację w obronie wsparcia na 2,08 zł. Kupujący mają więc okazję i szansę na wyprowadzenie odbicia, które może napotkać opór na 2,48 zł, a następnie na 2,96 zł. /tk/



Created with AmiBroker - advanced charting and technical analysis software. <http://www.amibroker.com>

Źródło: GPW

Walory miesiąca

wtorek, 31 grudnia 2019



Biuro Maklerskie Alior Bank

ul. Łopuszańska 38D
02-232 Warszawa

Zespół Analiz i Doradztwa Biura Maklerskiego Alior Banku:

Zbigniew Obara	Menedżer Zespołu Analiz, Makler Papierów Wartościowych	12 682 64 79	Zbigniew.Obara@alior.pl
Marcin Brendota	Ekspert ds. analiz, Doradca Inwestycyjny	22 555 22 90	Marcin.Brendota@alior.pl
Wioletta Pawłowska	Specjalista ds. analiz, Doradca Inwestycyjny	12 298 44 74	Wioletta.Pawlowska@alior.pl
Tomasz Kolarz	Ekspert ds. analiz, Data Scientist	12 682 64 24	Tomasz.Kolarz@alior.pl

Powyższy materiał został przygotowany przez Biuro Maklerskie Alior Bank SA. Właścicielem niniejszego opracowania jest Alior Bank Spółka Akcyjna z siedzibą w Warszawie, ul. Łopuszańska 38D, 02-232 Warszawa, Sąd Rejonowy dla m.st. Warszawy w Warszawie, XIII Wydział Gospodarczy, KRS: 0000305178, REGON: 141387142, NIP: 1070010731, kapitał zakładowy: 1 305 539 910 PLN (opłacony w całości). Biuro Maklerskie Alior Bank jest wyodrębnioną organizacyjnie jednostką Alior Banku SA. Powielanie bądź publikowanie niniejszego opracowania lub jego części bez pisemnej zgody Biura Maklerskiego Alior Bank S.A. jest zabronione.

Niniejsze opracowanie jest wyrazem wiedzy oraz poglądów autorów i nie powinno być inaczej interpretowane. W szczególności informacje zawarte w niniejszym dokumencie nie stanowią rekomendacji w rozumieniu Rozporządzenia Parlamentu Europejskiego i Rady (UE) NR 596/2014 z dnia 16 kwietnia 2014 r. w sprawie nadużyć na rynku (rozporządzenie w sprawie nadużyć na rynku) oraz uchylające dyrektywę 2003/6/WE Parlamentu Europejskiego i Rady i dyrektywy Komisji 2003/124/WE, 2003/125/WE i 2004/72/WE, ani usługi doradztwa inwestycyjnego. Usługa doradztwa inwestycyjnego jest świadczona na podstawie odrębnej umowy o doradztwo inwestycyjne.

Niniejszy raport wyraża wiedzę oraz poglądy autorów według stanu na dzień sporządzenia. Kursy, na podstawie których przygotowany jest niniejszy raport obejmują dane z sesji giełdowej poprzedzającej dzień publikacji raportu. Opracowanie zostało sporządzone z rzetelnością i starannością przy zachowaniu zasad metodologicznej poprawności, na podstawie ogólnodostępnych informacji, uznanych przez Biuro Maklerskie za wiarygodne.

Biuro Maklerskie nie gwarantuje realizacji założonego celu inwestycyjnego ani uzyskania określonego wyniku inwestycyjnego. Prezentowane wyniki inwestycyjne nie stanowią gwarancji osiągnięcia podobnych wyników w przyszłości, są wynikiem inwestycyjnym osiągniętym w konkretnym okresie historycznym.

W szczególności Biuro Maklerskie zwraca uwagę, iż na cenę instrumentów finansowych ma wpływ wiele różnych czynników, które są lub mogą być niezależne od emitenta i wyników jego działalności. Można do nich zaliczyć m. in. zmieniające się warunki ekonomiczne, prawne, polityczne i podatkowe, których niejednokrotnie nie można przewidzieć lub które mogą być trudne do przewidzenia. Korzystając z opracowania nie należy rezygnować z przeprowadzenia niezależnej oceny i uwzględnienia innych niż przedstawione czynniki ryzyka.

Inwestowanie w akcje wiąże się z ryzykiem utraty części lub całości zainwestowanych środków.

Wykresy przygotowano za pomocą programu AMIBROKER. Dane do wykresów dostarcza firma STATICA.