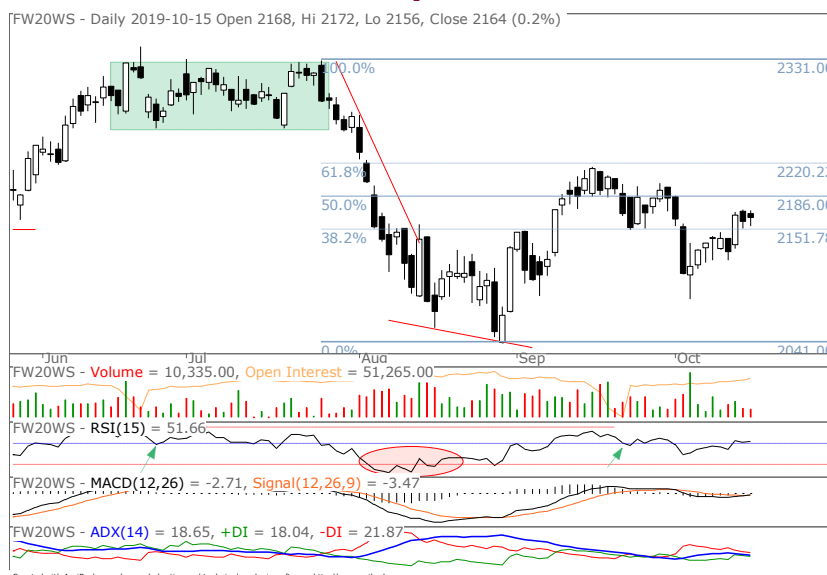


Sytuacja rynkowa

Pierwsze sesje bieżącego tygodnia przebiegają w neutralnych nastrojach. Wykazywana po piątkowej sesji przewaga popytu dość szybko została stłumiona. Mimo obniżonego wolumenu obrotu uwagę zwraca rosnący LOP sugerując budowanie pozycji pod oczekiwane bardziej znaczące wybicie. Na diagramie kontynuacyjnym ostatni wrześnieiowy szczyt określa strefę oporu w pobliżu 2217 pkt. W krótszym interwale 60-min na bazie ostatnich ekstremów cenowych przebieg wcześniejszych linii wsparcia i oporu można zmodyfikować do postaci krótkoterminowego kanału wzrostowego. Obecny przebieg kursu jest fazą konsolidacji cenowej, ponownie uwagę zwraca wzrost LOP. RSI jest w trefie neutralnej, opadające wartości ADX informują o przejściu w trend boczny. Na MACD jest obecny sygnał spadkowy.

Na giełdach zagranicznych wczorajsza sesja przyniosła zwyżkę głównych indeksów. Lepsze od oczekiwań publikacje pierwszych wyników finansowych największych przedstawicieli banków i ochrony zdrowia w USA, poprawiły rynkowe nastawienie. Z dzisiejszym dniem sentyment wykazywany w poranny notowaniach kontraktów terminowych na główne indeksy nieznacznie osłabł. Zmiana tych instrumentów od wczorajszego popołudnia implikuje lekko spadkowy początek sesji dla FW20. W dzisiejszym kalendarium wskazujemy na kolejne odczyty wyników amerykańskich spółek ze wskazaniem na takie tuzy jak Alcoa, BoA, IBM lub Netflix. Dla danych makro uwagę zwracają zaplanowane odczyty inflacyjne w strefie euro oraz o sprzedaży detalicznej w USA. /Marcin Brendota/

FW20 w układzie dziennym



FW20 w układzie 60-minutowym



Zmiany nocne indeksów *

Indeksy	pkt	zm%
SP500	2 996	-0,17
SP500 Fut.	2 991	-0,31
Topix	1 632	0,70
DAX Fut.	12 601	-0,51
SHC	2 982	-0,30
Nasdaq Fut.	7 940	-0,17

* - Zmiana instrumentów od zamknięcia ostatniej sesji na GPW do godziny 08:05

FW20Z19	pkt	zm% d/d	zm pkt
Zamknięcie	2 164	0,19	4
Otwarcie	2 168	0,37	8
Maksimum	2 172	0,56	12
Minimum	2 156	-0,19	-4
Wolumen	10 335	-3,2	-342
LOP	51 265	3,5	1 711
Zmienność	16	-20,0	-4
Baza	9	-0,2	-2

Wsparcia	Opory
2 152	2 180
2 119	2 200

Trend - wykres dzienny

Krótkoterminowy	Boczny
Średnioterminowy	Boczny

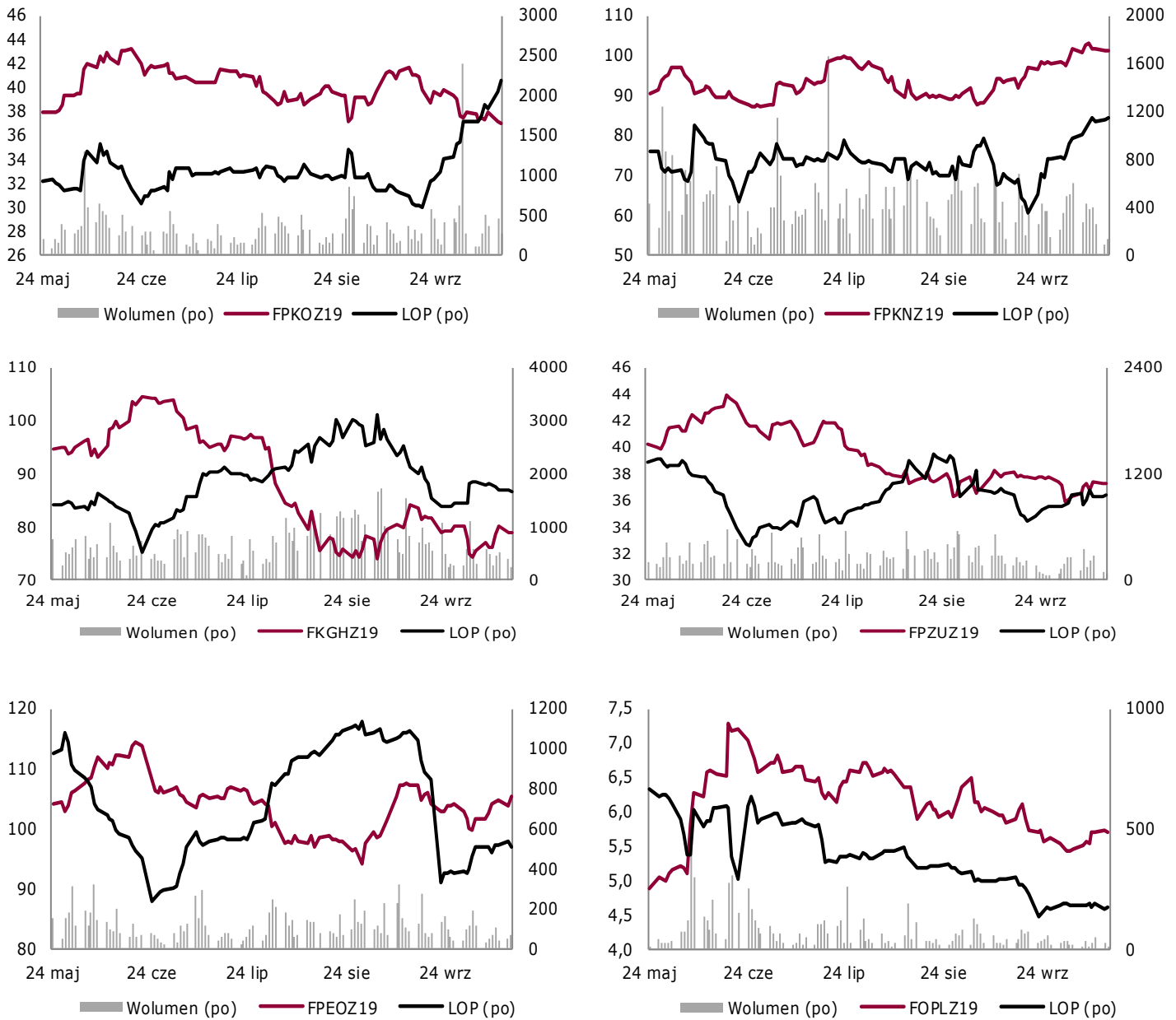
Zródło: Thomson Reuters

Trend - wykres 60-minutowy

Krótkoterminowy	Wzrostowy
Średnioterminowy	Boczny

Report Futures

Wybrane kontrakty akcyjne



	Zamknięcie			ilość	Wolumen		ilość	LOP	
	kurs	zm%	zm zł		zm%	zm il		zm%	zm il
FPKOZ19	36,95	-0,56	-0,21	266	-41,8	-191	2 185	6,3	130
FPKNZ19	101,13	0,07	0,07	126	53,7	44	1 139	1,1	12
FKGHZ19	78,90	0,03	0,02	249	-38,8	-158	1 652	-2,9	-50
FPZUZ19	37,29	0,21	0,08	70	-12,5	70	958	0,9	9
FPEOZ19	105,20	1,47	1,52	68	54,5	24	509	-4,5	-24
FOPLZ19	5,69	-0,87	-0,05	6	-73,9	-17	169	1,2	2

Kalendarium wydarzeń makroekonomicznych

Godz.	Kraj	Wydarzenie	Okres	Aktualna	Prognoza	Poprzednio
Poniedziałek						
	Japonia	Dzień wolny				
	Chiny	Eksport r/r, %	wrzesień	-3,2	-2,8	-1,0
	Chiny	Bilans handlu zagranicznego, mld USD	wrzesień	39,7	34,8	34,8
	Chiny	Import r/r, %	wrzesień	-8,5	-6,0	-5,6
11:00	strefa euro	Produkcja przemysłowa w.d.a. r/r, %	sierpień	-2,8	-2,5	-2,1
14:00	Polska	Saldo rachunku bieżącego, mln EUR	sierpień	-606,0	-568,0	-797,0
14:30	USA	Indeks NY Empire State	październik	4,0	1,0	2,0
Wtorek						
	Chiny	Nowe kredyty (CNY)	wrzesień	1690,0	1360,0	1210,0
0:50	Japonia	Produkcja przemysłowa n.s.a. r/r, %	sierpień	-4,7	-3,9	-4,7
2:30	Chiny	Inflacja CPI r/r, %	wrzesień	3,0	2,9	2,8
10:00	Polska	Inflacja CPI r/r, %	wrzesień	2,6	2,7	2,6
11:00	Niemcy	Indeks instytutu ZEW	październik	-22,8	-26,4	-22,5
Środa						
11:00	strefa euro	Inflacja HICP r/r, %	wrzesień		0,9	1,0
11:00	strefa euro	Bilans handlu zagranicznego s.a., mld EUR	sierpień			0,0
13:00	USA	Wnioski o kredyt hipoteczny, %	październik			5,2
14:00	Polska	Inflacja bez cen żywności i energii r/r	wrzesień		2,3	2,2
14:30	USA	Sprzedaż detaliczna m/m, %	wrzesień		0,3	0,40
20:00	USA	Beżowa Księga	październik			
Czwartek						
10:00	Polska	Wynagrodzenie r/r, %	wrzesień		7,1	6,8
10:00	Polska	Zatrudnienie r/r, %	wrzesień		2,6	2,6
14:00	Polska	Protokół z posiedzenia RPP				
14:30	USA	Wnioski o zasiłek dla bezrobotnych, tys.	październik		215,0	210,0
14:30	USA	Rozpoczęte budowy domów, tys.	wrzesień		1320,0	1364,0
14:30	USA	Pozwolenia na budowę domów, tys.	wrzesień		1350,0	1425,0
14:30	USA	Indeks Fed z Filadelfii	październik		7,6	12,0
15:15	USA	Produkcja przemysłowa m/m, %	wrzesień		-0,2	0,7
17:00	USA	Zmiana zapasów ropy, tys. brk	październik		3000,0	2927,0
Piątek						
4:00	Chiny	Sprzedaż detaliczna r/r, %	wrzesień		7,8	7,5
4:00	Chiny	Produkcja przemysłowa r/r, %	wrzesień		4,9	4,4
4:00	Chiny	PKB r/r, %	3Q		6,1	6,2
10:00	strefa euro	Saldo rachunku bieżącego s.a.	sierpień			20,5
10:00	Polska	Ceny produkcji sprzedanej przemysłu r/r	wrzesień		0,5	0,7
10:00	Polska	Produkcja przemysłowa r/r, %	wrzesień		5,0	-1,3

s.a. (seasonally adjusted) – dane wyrównane sezonowo

n.s.a. (non-seasonally adjusted) – dane nie wyrównane sezonowo

w.d.a. (working-day adjusted) – dane skorygowane o liczbę dni roboczych w okresie

wst. – odczyt wstępny

rew. – odczyt zrewidowany

fin. – odczyt finalny

Biuro Maklerskie Alior Bank

ul. Łopuszańska 38D
02-232 Warszawa

Zespół Analiz i Doradztwa Biura Maklerskiego Alior Banku:

Zbigniew Obara	Menedżer Zespołu Analiz, Makler Papierów Wartościowych	12 682 64 79	Zbigniew.Obara@alior.pl
Marcin Brendota	Ekspert ds. Analiz, Doradca Inwestycyjny	22 555 22 90	Marcin.Brendota@alior.pl
Wioletta Pawłowska	Specjalista ds. analiz, Doradca Inwestycyjny	12 298 44 74	Wioletta.Pawlowska@alior.pl
Tomasz Kolarz	Ekspert ds. Analiz, Data Scientist	12 682 64 24	Tomasz.Kolarz@alior.pl

Powyższy materiał został przygotowany przez Biuro Maklerskie Alior Bank SA. Właścicielem niniejszego opracowania jest Alior Bank Spółka Akcyjna z siedzibą w Warszawie, ul. Łopuszańska 38D, 02-232 Warszawa, Sąd Rejonowy dla m.st. Warszawy w Warszawie, XIII Wydział Gospodarczy, KRS: 0000305178, REGON: 141387142, NIP: 1070010731, kapitał zakładowy: 1 305 539 910 PLN (opłacony w całości). Powielanie bądź publikowanie niniejszego opracowania lub jego części bez pisemnej zgody Biura Maklerskiego Alior Bank S.A. jest zabronione.

Biuro Maklerskie nie gwarantuje realizacji założonego celu inwestycyjnego ani uzyskania określonego wyniku inwestycyjnego. Prezentowane wyniki inwestycyjne nie stanowią gwarancji osiągnięcia podobnych wyników w przyszłości, są wynikiem inwestycyjnym osiągniętym w konkretnym okresie historycznym.

W szczególności Biuro Maklerskie zwraca uwagę, iż na cenę instrumentów finansowych ma wpływ wiele różnych czynników, które są lub mogą być niezależne od aktywów tworzących portfel instrumentów bazowych lub emitentów instrumentów bazowych i wyników ich działalności. Do czynników tych można zaliczyć m. in. zmieniające się warunki ekonomiczne, prawne, polityczne i podatkowe, których niejednokrotnie nie można przewidzieć lub które mogą być trudne do przewidzenia.

Niniejsze opracowanie jest wyrazem wiedzy oraz poglądów autorów i nie powinno być inaczej interpretowane. W szczególności informacje zawarte w niniejszym dokumencie nie stanowią rekomendacji w rozumieniu Rozporządzenia Parlamentu Europejskiego i Rady (UE) NR 596/2014 z dnia 16 kwietnia 2014 r. w sprawie nadużyć na rynku (rozporządzenie w sprawie nadużyć na rynku) oraz uchylające dyrektywę 2003/6/WE Parlamentu Europejskiego i Rady i dyrektywy Komisji 2003/124/WE, 2003/125/WE i 2004/72/WE, ani usługi doradztwa inwestycyjnego. Usługa doradztwa inwestycyjnego jest świadczona na podstawie odrębnej umowy o doradztwo inwestycyjne.

Niniejszy raport wyraża wiedzę oraz poglądy autorów według stanu na dzień sporządzenia. Opracowanie zostało sporządzone z rzetelnością i starannością przy zachowaniu zasad metodologicznej poprawności, na podstawie ogólnodostępnych informacji, uznanych przez Biuro Maklerskie za wiarygodne.

Wykresy przygotowano za pomocą programu AMIBROKER. Dane do wykresów dostarcza firma STATICA i Thomson Reuters. Źródłem pozostałych danych są PAP, prasa finansowa i internetowe serwisy finansowo-ekonomiczne.

UWAGA !!!

Inwestycja w kontrakty terminowe wiąże się z koniecznością wniesienia depozytów zabezpieczających stanowiących jedynie ułamkową część wielkości całego zobowiązania wynikającego ze standardu tego typu instrumentu finansowego (tzw. dźwignia finansowa). Powoduje to zwielokrotnienie ryzyka inwestycyjnego w przypadku gwałtownych i znaczących zmian kursu instrumentu pochodnego.

Należy zwrócić uwagę na fakt, że rynek terminowy charakteryzuje się w horyzoncie krótkoterminowym większą zmiennością niż rynek kasowy, co dodatkowo zwiększa ryzyko inwestycyjne.

W związku z powyższym inwestycja w instrumenty pochodne takie jak kontrakty terminowe na indeks WIG 20 wiąże się z możliwością utraty nie tylko wszystkich środków zaangażowanych w transakcję (utrata 100% kapitału), ale też z ewentualnym powstaniem dodatkowych zobowiązań i kosztów, co w sumie może wiązać się ze stratą przekraczającą wartość zainwestowanych środków w transakcję na rynku terminowym. Negatywny efekt zmian kursów kontraktów terminowych na indeks WIG 20, może spowodować straty przekraczające wartość zainwestowanych środków już w trakcie jednej sesji giełdowej.

Raport Futures

Użyte w dokumencie skróty oznaczają:

LOP - liczba otwartych pozycji.

BAZA – różnica kursu instrumentu bazowego i kontraktu terminowego opiewającego na ten instrument wyrażona w punktach .

STOCHASTIC - oscylator stochastyczny; iloraz skumulowanej różnicy kursu i minimum z n-sesji do skumulowanej różnicy maksimum i minimum z n-sesji. Linią sygnałną jest średnia krocząca z oscylatora. Podstawowa interpretacja zakłada generowanie sygnałów na podstawie przebiccia przez oscylator linii sygnałnej. Przebiccie oddolne jest sygnałem kupna, odgórne traktowane jest jako sygnał sprzedaży. Oscylator pełni także funkcję miernika rynku wykupionego i wyprzedanego, odpowiednio dla wartości powyżej 80 pkt i poniżej 20 pkt. Dodatkowo na wskaźniku poszukiwane są dywergencje względem kursu danego instrumentu.

MACD - różnica dwóch eksponencjalnych średnich ruchomych o różnych okresach. Linią sygnałną jest średnia eksponencjalna z wartości samego wskaźnika. Podstawowa interpretacja zakłada generowanie sygnałów na podstawie przebiccia przez MACD linii sygnałnej. Przebiccie oddolne jest sygnałem kupna, odgórne traktowane jest jako sygnał sprzedaży.

RSI - oscylator skonstruowany w oparciu o stosunek średnich eksponencjalnych ze zmiany cen dla sesji wzrostowych i spadkowych, porusza się w przedziale 0-100, miernik stanów wykupienia (wartości powyżej 70) oraz wyprzedania rynków (wartości poniżej 30). Dodatkowo na wskaźniku poszukiwane są dywergencje względem kursu danego instrumentu. Handel na konkretnym instrumencie może oznaczać dla niego inne niż 30/70 poziomy wyprzedania/wykupienia, które odczytać można na bazie historycznego zachowania oscylatora.

Composite Index - wskaźnik zbudowany na bazie dwóch oscylatorów RSI (krótszego 3-okresowego oraz dłuższego 14-okresowego) i obliczany jest jako różnica 9-okresowego momentum dłuższego RSI, powiększona o średnią wartość z trzech ostatnich okresów krótszego RSI. W ten sposób wskaźnik potrafi uchwycić zmianę bieżącego zachowania RSI na tle historycznego. Dywergencje pomiędzy wskaźnikiem i 14-okresowym RSI (przy skrajnych wartościach tego oscylatora) zapowiadają zwroty na RSI, przez co również zwroty dla kursu instrumentu.

ATR – średnia rzeczywistego zasięgu. Wskaźnik zmienności rynku oddający wzajemną relację cen maksymalnej, minimalnej i zamknięcia w danej jednostce czasu względem poprzednich notowań. Wartości wskaźnika wyrażone są w nominale przyjętym dla ceny danego instrumentu (dla FW20 w pkt; dla akcji notowanych na GPW w PLN). Wskaźnik przyjmuje wyłącznie dodatnie wartości, nie posiada górnej granicy. Wartości wskaźnika, które w relacji do kursu są większe od 5% są uznawane za ponadprzeciętne. Niskie wartości częściej towarzyszą kształtowaniu się lokalnych szczytów, wysokie wartości częściej pojawiają się przy kształtowaniu lokalnych minimów. Wskaźnik chętnie wykorzystywany przy definiowaniu poziomów dla zleceń stop-loss.