

Sytuacja rynkowa

Wydawać by się mogło, że najważniejszym wydarzeniem tego tygodnia będzie decyzja w kwestii stóp procentowych wydana przez Fed, jednak w weekend niespodziewanie miał miejsce atak dronami na saudyjskie rafinerie skutkujący ograniczeniem podaży surowca o 50% lokalnie co przekłada się na globalny spadek zaopatrzenia o 5%. Do ataku przyznał się rebeliancki ruch Huti walczący w Jemenie, ale administracja D. Trumpa, która ma na bakier z Iranem domniemuje, że ze względu na zakres i precyzję siły atak mógł pochodzić właśnie z ich okolic. Iran zaprzecza oskarżeniom. W reakcji na wydarzenie cena ropy wzrosła o 20% na międzynarodowych rynkach. Wzrost cen ropy może dotknąć bezpośrednio firmy transportowe, w tym linie lotnicze a pośrednio praktycznie większość spółek posiadających chociażby flotę aut służbowych, w szczególności jeśli utrzyma się w dłuższym terminie. Cenotwórczym wydarzeniem tego tygodnia dla rynku akcji będzie również decyzja Fed co do stóp procentowych we środę. Rynek na 80% jest przekonany, że stopy zostaną ścięte o 25 pb do poziomu 1,75-2%. Na ostatnim posiedzeniu pierwszy raz od 10 lat Komitet postanowił o cięciu stóp. Panuje chwilowe pojednanie stron konfliktu USA-Chiny. Na początek października zapowiedziana jest kolejna runda negocjacji a chiński rząd zachęca firmy do kupowania amerykańskich produktów rolnych, w tym soi i wieprzowiny. Padają również głosy, że te produkty mogą być wykluczone z tariff zapowiedzianych przez Pekin. Mówi się nawet, że administracja D. Trumpa może wprowadzić przejściową umowę z Chinami i ograniczyć lub znieść część ceł. Te wiadomości są jednak dementowane przez Białą Dom. Prezydent w ramach łagodzenia stosunków opóźnił zwiększenie tariff na część towarów chińskich o dwa tygodnie.

W Europie sygnałem popytowym w ostatnim tygodniu była obniżka stopy o 10 pb przez EBC do poziomu -0,5% oraz wprowadzenie innych narzędzi stymulujących strefę euro, w tym wznowienie QE netto od listopada w wysokości 20 mld euro, wprowadzenie tieringu i zmodyfikowanie forward guidance. W tym tygodniu po raz pierwszy za kadencji premiera Wlk. Brytanii B. Johnsona ma dojść do spotkania z szefem Komisji Europejskiej J.C. Junckerem w sprawie Brexitu po ostatnim zablokowaniu przez brytyjski rząd możliwości wyjścia Wysp ze Wspólnoty bez umowy.

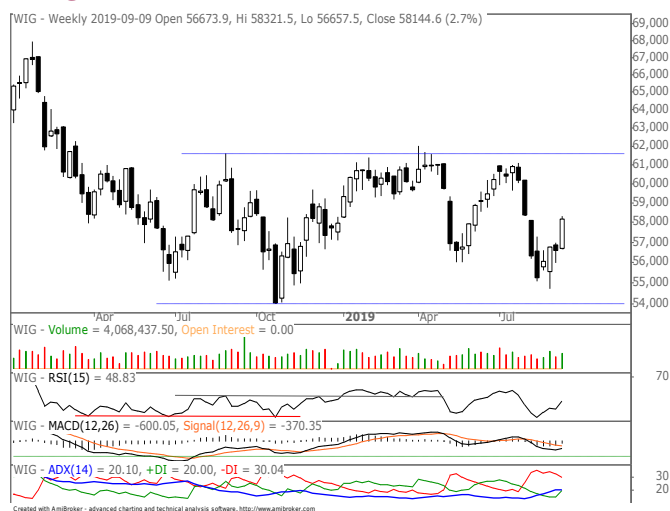
Na polską giełdę w tym tygodniu oddziaływać będą nastroje globalne. Dodatkowo informacji o kondycji gospodarczej zaczerpnijemy z odczytów makro. Na poniedziałek zaplanowany jest odczyt inflacji bazowej, na wtorek dane z rynku pracy, na czwartek wskaźnik dobrobytu i produkcja przemysłowa, na piątek sprzedaż detaliczna. Dodatkowo wciąż część podmiotów będzie publikowało raporty finansowe, w tym Wielton. W piątek po zakończeniu sesji do indeksu mWIG40 wejdzie TS Games i BNP Paribas w zamian za Polimex i Trakcję. Kwalifikacja do „wyższego” indeksu jest pozytywną informacją dla dwóch pierwszych podmiotów. /Wioletta Pawłowska/

Sytuacja techniczna

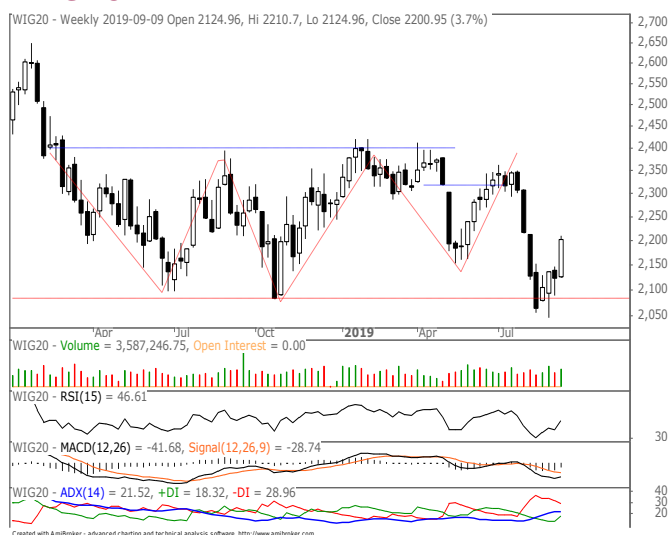
Za sprawą bardzo dobrej poniedziałkowej sesji całotygodniowa świeca dla indeksu WIG przybrała dość wysoki rozmiar. Indeks wszedł w strefę oporu luki cenowej z początku sierpnia przy wartości 58360 pkt. W szerszym spojrzeniu indeks pozostaje od ponad roku w trendzie bocznym i obecnie zmierza w stronę górnego ograniczenia tj. ok. 61,6 tys pkt. RSI pozostaje w strefie neutralnej pozostawiając jeszcze dużą swobodę ruchu, MACD zagina w stronę linii sygnałnej. Dla indeksu największych spółek obserwacja byłaby podobna. Bieżące notowania są blisko oporu luki cenowej z początku sierpnia – 2216 pkt. Docelowo udana obrona podstawy blisko 1,5 rocznego kanału bocznego dążenia do górnego ograniczenia, czyli ok. 2400 pkt.

W segmencie średnich spółek ubiegły tydzień zamknął się na lekkim minusie. Technicznie formacja młota, jaka pojawiła się dwa tygodnie wcześniej, dość słabo oddziałuje na bieżące notowania i oczekiwana zwykła dość szybko przygasa. Całość sprawia wrażenie jakby miała stanowić przystanek przed pogłębieniem niżki i zejścia na nowe lokalne minima cenowa. /Marcin Brendota/

WIG



WIG20



WIG20 USD



GPW tygodniowy

poniedziałek, 16 września 2019



mWIG40



sWIG80



Statystyki rynkowe

Indeksy krajowe

Indeks	pkt	zm% 1W	zm% 1M	zm% 3M	zm% YTD	zm% 1Y
WIG	58 144,6	2,7	5,3	-1,6	0,8	0,9
WIG20	2 201,0	3,7	6,6	-3,7	-3,3	-1,4
MWIG40	3 798,7	-0,1	1,1	-5,8	-2,8	-5,9
SWIG80	11 589,9	-0,2	0,2	-0,2	9,6	0,2
WIG Banki	7 377,2	4,4	5,7	-6,2	-1,0	-3,2
WIG Budownictwo	2 009,2	-1,2	1,9	-2,0	4,9	8,3
WIG Chemia	9 490,3	2,1	0,3	-10,3	1,5	-6,3
WIG Nieruchomości	2 296,7	-0,8	2,3	3,9	20,1	13,9
WIG Energia	2 014,6	3,4	6,6	-3,5	-16,4	-4,3
WIG Informatyka	2 424,6	-3,5	-1,4	2,1	21,7	21,8
WIG Media	5 023,6	0,1	-2,8	-3,4	11,3	7,3
WIG Paliwa	7 031,9	5,7	7,0	4,9	-12,1	-2,2
WIG Spożywczy	3 142,1	-0,8	-5,7	-5,4	-7,1	-5,7
WIG Górnictwo	2 849,2	5,2	9,1	-16,3	-16,8	-14,5
WIG Telekomunikacja	787,2	-2,4	-1,0	-8,6	27,0	31,3
WIG Ukraina	392,3	-1,8	5,4	-6,7	-5,5	-8,0

Źródło: Bloomberg

GPW tygodniowy

poniedziałek, 16 września 2019



Oczekiwany rynkowy P/E

Indeks	Oczekiwany P/E	Procentowa zmiana oczekiwanego P/E *					
		1W	2W	1M	3M	6M	
WIG	11,4	3,1	3,0	5,5	-1,5	2,4	
WIG20	11,7	3,6	2,9	5,7	-1,9	4,4	
mWIG40	10,8	1,4	2,0	8,0	-3,2	-11,2	
sWIG80	11,1	-0,6	5,7	2,4	-9,4	7,0	
WIG-Banki	12,4	4,4	5,0	5,9	-4,8	-0,3	
WIG-Budownictwo	12,0	-1,4	6,7	5,5	2,9	7,4	
WIG-Chemia	5,9	2,1	1,3	-1,0	-32,4	-39,2	
WIG-Energia	4,8	3,9	6,4	4,2	-3,2	-16,7	
WIG-Górnictwo	7,0	4,7	6,2	7,0	-6,5	-2,3	
WIG-IT	12,1	-3,8	-3,5	-2,7	-11,9	-13,1	
WIG-Media	24,6	0,0	1,7	-3,6	-10,2	14,9	
WIG-Nieruchomości	10,1	-0,5	5,7	5,1	1,3	-15,4	
WIG-Paliwa	9,8	5,4	0,7	0,9	0,0	-0,7	
WIG-Spożywczy	7,9	-2,1	-1,7	3,7	23,3	4,5	
WIG-Telekomunikacja	15,9	-2,4	-8,3	-4,9	-9,4	10,0	

Źródło: Bloomberg, opracowanie własne, * przyjęto: 1M jako 21 sesji, 3M jako 63 sesje, 6M jako 126 sesji

Składowe oczekiwanego rynkowego P/E

Indeks	Oczekiwany P/E	Procentowa zmiana P (ceny) *				
		1W	2W	1M	3M	6M
WIG	11,4	2,7	2,5	4,5	-1,6	-2,9
WIG20	11,7	3,7	3,1	5,9	-3,7	-4,9
mWIG40	10,8	-0,1	0,8	0,2	-5,8	-9,8
sWIG80	11,1	-0,2	-0,2	-0,4	-0,2	-2,4
WIG-Banki	12,4	4,4	5,0	6,0	-6,2	-3,0
WIG-Budownictwo	12,0	-1,2	2,0	1,2	-2,0	-4,7
WIG-Chemia	5,9	2,1	0,7	-1,6	-10,3	-23,6
WIG-Energia	4,8	3,4	5,1	3,1	-3,5	-17,1
WIG-Górnictwo	7,0	5,2	5,8	3,9	-16,3	-23,0
WIG-IT	12,1	-3,5	-3,1	-1,9	2,1	10,5
WIG-Media	24,6	0,1	-0,7	-2,4	-3,4	2,2
WIG-Nieruchomości	10,1	-0,8	0,8	1,8	3,9	5,1
WIG-Paliwa	9,8	5,7	3,2	4,5	4,9	-8,3
WIG-Spożywczy	7,9	-0,8	-1,5	-6,3	-5,4	-11,3
WIG-Telekomunikacja	15,9	-2,4	-8,6	-4,5	-8,6	14,7

Indeks	Oczekiwany P/E	Procentowa zmiana oczekiwanego E (zysku) *				
		1W	2W	1M	3M	6M
WIG	11,4	-0,3	-0,5	-0,9	-0,1	-5,2
WIG20	11,7	0,0	0,1	0,2	-1,9	-8,9
mWIG40	10,8	-1,6	-1,2	-7,2	-2,7	1,6
sWIG80	11,1	0,4	-5,6	-2,7	10,2	-8,8
WIG-Banki	12,4	0,0	-0,1	0,1	-1,4	-2,7
WIG-Budownictwo	12,0	0,2	-4,4	-4,1	-4,8	-11,3
WIG-Chemia	5,9	0,0	-0,6	-0,6	32,7	25,6
WIG-Energia	4,8	-0,5	-1,2	-1,1	-0,2	-0,5
WIG-Górnictwo	7,0	0,4	-0,4	-2,9	-10,5	-21,2
WIG-IT	12,1	0,4	0,5	0,9	15,9	27,2
WIG-Media	24,6	0,1	-2,4	1,2	7,6	-11,1
WIG-Nieruchomości	10,1	-0,3	-4,6	-3,1	2,6	24,4
WIG-Paliwa	9,8	0,3	2,4	3,5	4,9	-7,6
WIG-Spożywczy	7,9	1,3	0,2	-9,6	-23,2	-15,2
WIG-Telekomunikacja	15,9	0,0	-0,3	0,4	0,9	4,3

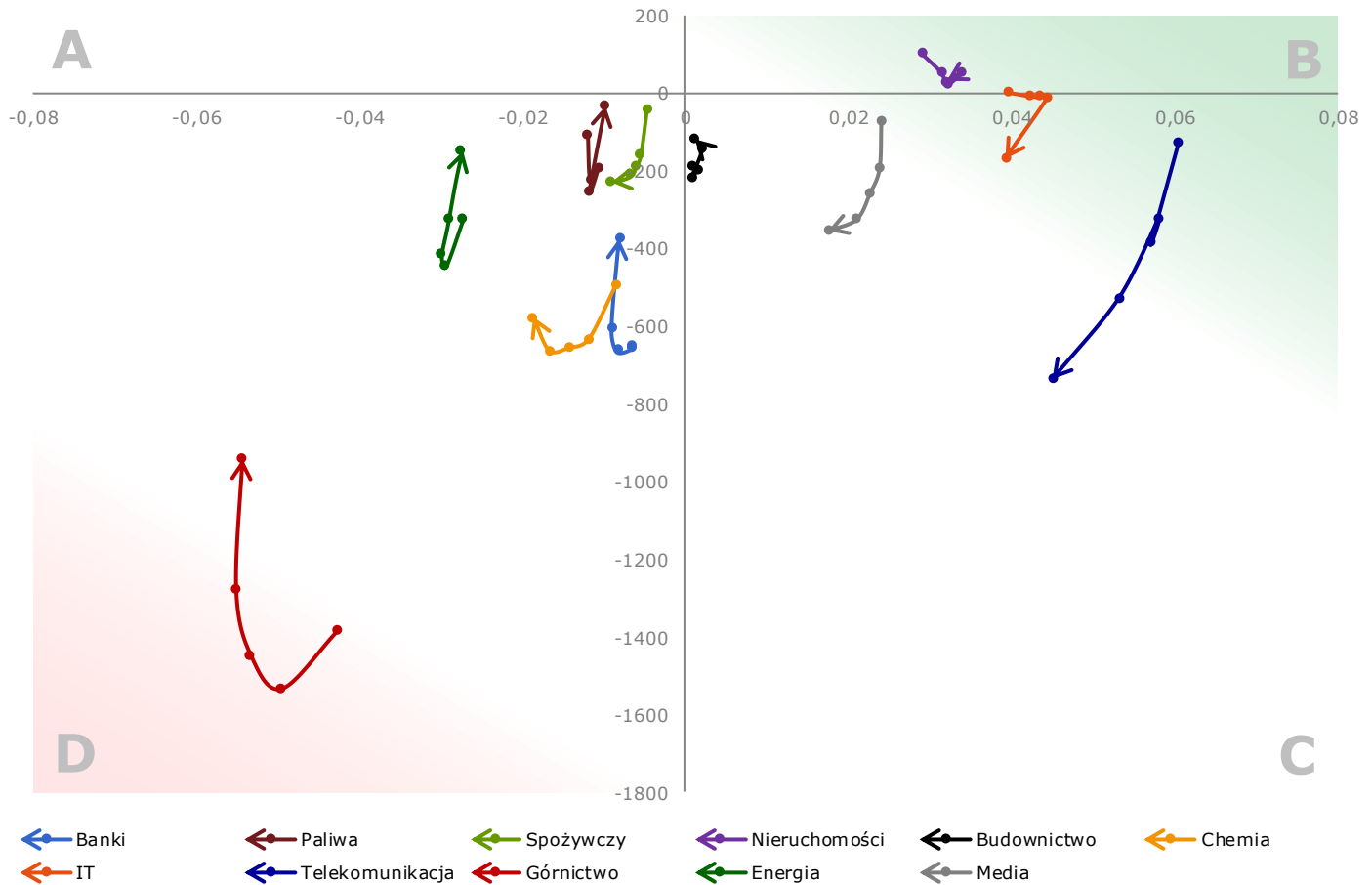
Źródło: Bloomberg, opracowanie własne, * przyjęto: 1M jako 21 sesji, 3M jako 63 sesje, 6M jako 126 sesji

GPW tygodniowy

poniedziałek, 16 września 2019



Węże sektorowe



Histogram MACD dla sektorów GPW (pionowo) oraz MACD z ich siły relatywnej względem indeksu WIG (poziomo)

Źródło: opracowanie własne, znormalizowane dane tygodniowe Bloomberg

Komentarz

1. Górnictwo stanowczo kontynuuję drogę do ożywienia (ćwiartki A) po osiągnięciu dna koniunkturalnego.
2. Banki i Energia wyrwały się z koniunkturalnego minimum i stanowczo zacierają ku ożywieniu (ćwiartka A).
3. Telekomunikacja niepokojąco się osłabia.
4. Chemia odbiła się od dna i zmierza ku poprawie.

GPW tygodniowy

poniedziałek, 16 września 2019



5. Kalendarium wydarzeń makroekonomicznych

Godz.	Kraj	Wydarzenie	Okres	Aktualna	Prognoza	Poprzednio
Poniedziałek						
	Japonia	Dzień Szacunku dla Starszych - dzień wolny				
4:00	Chiny	Sprzedaż detaliczna r/r, %	sierpień	7,5	7,9	7,6
4:00	Chiny	Produkcja przemysłowa r/r, %	sierpień	4,4	5,2	4,8
14:00	Polska	Inflacja bez cen żywności i energii r/r	sierpień		2,1	2,2
14:30	USA	Indeks NY Empire State	wrzesień		4,0	4,8
Wtorek						
11:00	Niemcy	Indeks instytutu ZEW	wrzesień		-38,0	-44,1
15:15	USA	Produkcja przemysłowa m/m, %	sierpień		0,2	-0,2
Środa						
10:00	Polska	Wynagrodzenie r/r, %	sierpień		6,8	7,4
10:00	Polska	Zatrudnienie r/r, %	sierpień		2,7	2,7
11:00	strefa euro	Inflacja HICP r/r, %	sierpień		1,0	1,0
13:00	USA	Wnioski o kredyt hipoteczny, %	wrzesień			2,0
14:30	USA	Rozpoczęte budowy domów, tys.	sierpień		1247,0	1191,0
14:30	USA	Pozwolenia na budowę domów, tys.	sierpień		1300,0	1317,0
16:30	USA	Zmiana zapasów ropy, tys. brk	wrzesień			-6912,0
20:00	USA	Projekcje makroekonomiczne FOMC				
20:00	USA	Konferencja prasowa po posiedzeniu FOMC				
20:00	USA	Decyzja FOMC ws. stóp procentowych, %	wrzesień		2,0	2,3
Czwartek						
	Japonia	Decyzja BoJ ws. stóp procentowych, %	wrzesień			-0,1
10:00	strefa euro	Saldo rachunku bieżącego s.a.	lipiec			18,4
10:00	Polska	Ceny produkcji sprzedanej przemysłu r/r	sierpień		0,8	0,6
10:00	Polska	Produkcja przemysłowa r/r, %	sierpień		1,3	5,8
14:30	USA	Wnioski o zasiłek dla bezrobotnych, tys.	wrzesień		212,0	204,0
14:30	USA	Indeks Fed z Filadelfii	wrzesień		11,0	16,8
16:00	USA	Sprzedaż domów na rynku wtórnym, mln	sierpień		5,4	5,4
Piątek						
8:00	Niemcy	Inflacja PPI, %	sierpień		0,6	1,1
10:00	Polska	Sprzedaż detaliczna r/r, %	sierpień		6,5	7,4

s.a. (seasonally adjusted) – dane wyrównane sezonowo
n.s.a. (non-seasonally adjusted) – dane nie wyrównane sezonowo
w.d.a. (working-day adjusted) – dane skorygowane o liczbę dni roboczych w okresie
wst. - odczyt wstępny
rew. - odczyt zrewidowany
fin. - odczyt finalny

GPW tygodniowy

poniedziałek, 16 września 2019



Liderzy/outsiderzy w indeksach

WIG20

	cena (zł)	zm% 1W	zm% 1M	zm% 3M	zm% YTD	zm% 1Y
WIG20 (pkt)	2 200,95	3,7	6,6	-3,7	-3,3	-1,4
LPP	7 920,00	10,4	14,0	8,5	0,9	-10,7
PGNIG	4,98	8,7	6,2	-7,2	-27,9	-18,4
PKN ORLEN	93,64	6,5	5,8	4,9	-13,4	-5,8
SANTANDER BANK	318,20	6,1	8,2	-16,2	-11,2	-14,4
KGHM	84,26	6,1	12,5	-14,4	-5,2	-0,7
PEKAO	107,35	6,0	9,5	-3,9	-1,5	-0,1
TAURONPE	1,65	5,8	10,1	9,6	-24,7	-3,5
MBANK SA	327,60	5,5	8,0	-24,2	-22,8	-19,4
DINO POLSKA SA	160,00	4,4	21,2	26,0	66,9	69,5
PGE SA	8,16	4,1	6,9	-10,3	-18,4	-8,0
PKOBP	41,20	4,1	5,9	-2,5	4,4	1,7
PZU	37,87	2,6	1,3	-11,8	-13,7	-2,7
ALIOR BANK SA	41,00	2,2	-0,4	-18,0	-22,9	-36,5
CCC SA	139,10	1,2	11,6	-8,1	-28,0	-34,9
CYFRPLSAT	27,74	-1,1	3,7	-6,4	23,0	23,8
JSW	28,02	-1,3	-16,7	-37,0	-58,3	-58,9
LOTOS	84,10	-2,5	8,6	1,9	-5,0	12,6
CD PROJEKT SA	248,70	-2,7	7,5	19,3	70,8	36,6
ORANGE POLSKA SA	5,85	-3,5	-0,2	-10,6	22,1	33,3
PLAY COMMUNICATI	27,42	-5,2	-14,1	-19,4	31,8	34,9

Zródło: Bloomberg - Spółki relatywnie silniejsze niż indeks WIG20

MWIG40

	cena (zł)	zm% 1W	zm% 1M	zm% 3M	zm% YTD	zm% 1Y
MWIG40 (pkt)	3 798,73	-0,1	1,1	-5,8	-2,8	-5,9
FORTE	22,70	6747,7	-9,2	-24,1	-0,2	-46,0
GTC	9,35	951,7	1,5	5,9	14,2	11,6
AMREST HOLDINGS	43,25	822,2	13,5	14,0	8,1	7,5
EUROCASH	22,40	473,6	24,2	10,0	27,3	13,8
INGBSK	193,00	335,7	2,0	-3,1	7,2	7,0
WARSAW STOCK EXC	40,65	328,3	2,5	1,0	10,9	0,5
ENEA	8,88	31,6	11,0	8,7	-10,3	13,4
TRAKCJA SA	2,07	9,3	-3,0	-2,4	-47,5	-29,8
CIECH	37,70	8,3	10,4	-10,9	-14,9	-19,6
BORYSZEW	4,32	6,7	-2,3	8,0	-8,1	-14,3
STALPROD	226,00	6,6	16,9	-5,8	-29,4	-44,6
POLIMEXMS	2,39	6,2	3,7	-1,2	-14,9	-20,9
BOGDANKA	39,70	4,5	10,3	11,8	-22,6	-30,4
INTERCARS	211,00	3,9	7,4	9,0	1,0	-21,9
PLAYWAY SA	183,60	3,1	7,2	5,5	36,0	31,6
KRUK SA	160,20	3,1	-5,8	-14,3	2,2	-14,7
WIRTUALNA POLSKA	63,00	2,3	1,6	1,0	19,3	20,2
HANDLOWY	51,70	2,0	2,2	-2,5	-25,2	-25,1
MABION	85,80	0,5	13,2	15,5	-0,9	-24,3
ORBIS	95,40	-0,2	-8,7	-10,8	5,8	19,3
COMARCH	179,00	-0,3	2,3	0,6	17,8	10,2
PKP CARGO SA	27,45	-0,5	-5,8	-39,3	-37,5	-41,8

Objaśnienia, szczegółowe informacje prawne, jak i wyłączenia odpowiedzialności znajdują się na ostatnich 3 stronach raportu.

Zlecenia telefoniczne: Klienci BM Alior Banku (z telefonów komórkowych i stacjonarnych) 19 503 (z sieci Play: 12 19 503), z zagranicy +48 12 19 503, +48 12 370 74 00, opłaty za połączenie z infolinią: z telefonów stacjonarnych – w kraju opłata jak za połączenie lokalne, z telefonów komórkowych i zagranicy – opłata zgodna z cennikiem operatora danej sieci komórkowej, Internet: www.bm.aliorbank.pl

GPW tygodniowy

poniedziałek, 16 września 2019



MWIG40 (pkt)	cena (zł)	zm% 1W	zm% 1M	zm% 3M	zm% YTD	zm% 1Y
11 BIT STUDIOS S	406,00	-0,6	4,1	4,2	66,4	12,8
MILLENNIUM	6,46	-0,8	-5,4	-30,9	-27,2	-23,7
BENEFIT	694,00	-0,9	15,7	18,0	-17,8	-24,9
VRG SA	4,27	-1,2	-0,2	7,6	5,7	6,8
GRUPA AZOTY SA	37,00	-1,4	-3,2	-10,0	18,7	9,3
KERNEL	43,60	-1,6	-10,3	-9,7	-10,9	-7,5
CIGAMES	0,99	-2,4	-5,7	-5,5	20,7	10,0
BUDIMEX	140,40	-2,5	11,1	4,6	23,6	40,1
LIVECHAT SOFTWARE	35,60	-3,7	-6,2	21,1	40,4	49,6
AMICA	114,60	-3,9	5,1	-1,2	-0,2	4,0
DEVELIA SA	2,30	-4,2	-4,0	-13,1	-6,3	-3,6
ASSECOPOL	51,70	-7,3	-5,5	-4,3	12,1	13,6
KETY	300,00	-7,7	-8,4	-10,6	-8,8	-22,3
ECHO	4,74	-46,2	8,6	15,1	45,7	10,6
ENERGA SA	6,97	-67,3	5,4	-4,3	-21,8	-7,3
FAMUR	3,93	-84,4	-4,3	-22,1	-27,3	-21,8
GETIN NOBLE BANK	0,34	-99,1	-19,8	-32,8	-8,2	-47,0
GETIN	0,95	-99,5	-4,8	-8,8	40,0	-11,9

Źródło: Bloomberg - Spółki relatywnie silniejsze niż indeks mWIG40

SWIG80

	cena (zł)	zm% 1W	zm% 1M	zm% 3M	zm% YTD	zm% 1Y
SWIG80 (pkt)	11 589,9	-0,2	0,2	-0,2	9,6	0,2
IDEA BANK SA	2,13	12,7	3,4	3,9	-12,3	-43,4
PRAIRIE MINING L	0,73	12,3	39,0	-2,0	-34,8	-41,6
CORMAY	1,00	10,9	13,0	-2,2	-10,1	1,8
ARCHICOM SA	14,50	10,7	5,8	-4,0	26,1	7,4
DEBICA	90,00	6,4	9,8	12,2	5,1	-24,1
ATAL SA	37,10	6,3	5,7	-9,5	32,5	14,9
POLENERGIA SA	25,90	6,1	-4,4	-1,9	26,3	19,4
PCC ROKITA SA	54,00	5,9	-14,3	-26,2	-33,7	-40,0
SKARBIEC HOLDING	18,00	5,3	5,9	2,3	-14,7	-30,5
ASSECOBS	28,60	5,1	5,1	10,0	2,5	16,3
OPONEO	22,90	5,0	-6,5	-4,2	11,7	-15,5
FERRO	12,65	4,5	0,4	-9,6	-9,0	-5,6
COGNOR	1,76	3,8	6,7	2,3	10,0	0,6
ASSECOSEE	19,70	3,7	10,7	24,7	71,3	75,1
BSCDRUK	35,90	3,5	5,6	15,8	24,7	-9,3
AMBRA	17,50	3,2	8,0	12,2	37,8	53,5
NEWAG SA	18,55	3,1	3,1	0,3	24,9	7,8
CAPITAL PARK SA	6,16	3,0	8,1	11,6	18,5	22,0
COMP	70,00	2,6	14,4	11,8	48,9	22,8
BNP PARIBAS BANK	68,60	2,4	3,0	27,0	41,4	64,1
BRITISH AUTOMOT	1,62	2,3	-3,8	-33,9	-2,7	-7,1
POLICE	14,30	2,1	1,4	7,5	5,9	-11,7
BOS	7,44	1,6	-7,0	1,9	1,2	-1,5
ONCOARENDI THERA	10,00	1,6	-18,0	-25,7	-30,1	-47,4
MCI CAPITAL SA	9,38	1,5	2,0	20,9	0,6	-4,3
ACAUTOGAZ	40,20	1,5	-14,1	-24,2	-6,7	-2,0
ALTUS TOWARZYSTW	2,03	1,5	-9,4	-16,1	-5,1	-17,5
ASBIS	2,45	1,2	3,8	7,5	-2,8	-5,8
KRUSZWICA	40,70	1,0	-4,7	-5,8	4,4	-9,8

Objaśnienia, szczegółowe informacje prawne, jak i wyłączenia odpowiedzialności znajdują się na ostatnich 3 stronach raportu.

Zlecenia telefoniczne: Klienci BM Alior Banku (z telefonów komórkowych i stacjonarnych) 19 503 (z sieci Play: 12 19 503), z zagranicy +48 12 19 503, +48 12 370 74 00, opłaty za połączenie z infolinią: z telefonów stacjonarnych – w kraju opłata jak za połączenie lokalne, z telefonów komórkowych i zagranicy – opłata zgodna z cennikiem operatora danej sieci komórkowej, Internet: www.bm.aliorbank.pl

GPW tygodniowy

poniedziałek, 16 września 2019



SWIG80 (pkt)	cena (zł)	zm% 1W	zm% 1M	zm% 3M	zm% YTD	zm% 1Y
SYNEKTIK SA	14,40	1,0	-0,7	-3,4	61,8	43,3
POLSKI BANK KOMO	62,20	1,0	4,0	-8,5	7,2	0,0
WAWEL	668,00	0,9	2,5	-3,2	-19,9	-18,5
IMCORPORATION	15,50	0,6	-7,5	5,8	17,9	34,2
VOXEL SA	32,50	0,6	10,2	10,2	42,5	23,6
INSTALKRK	17,00	0,6	-3,1	3,3	26,4	21,4
ALUMETAL SA	35,00	0,6	-2,2	-6,4	-17,9	-20,3
NEUCA	360,00	0,6	17,3	23,7	47,2	37,9
ATMGRUPA	4,69	0,4	-2,5	13,8	5,2	-27,6
RAINBOW	25,30	0,4	5,4	-2,7	25,2	17,7
SELVITA SA	60,00	0,3	3,8	7,5	11,5	14,5
DOMDEV	82,80	0,2	7,5	-4,4	31,4	27,0
ABPL	18,80	0,0	2,5	9,0	18,2	-2,6
CELON PHARMA SA	40,50	0,0	-1,2	-9,7	29,6	19,1
NETIA	4,59	0,0	0,4	-3,0	-8,2	0,4
STALEXP	3,24	0,0	-3,0	-7,2	1,2	5,9
SERINUS ENERGY P	0,58	0,0	-6,5	-9,4	-12,9	-20,1
PHN	12,70	-0,8	2,4	19,8	43,7	27,0
PGSSOFT	10,06	-0,8	-5,8	1,8	11,8	2,0
LENTEX	7,00	-0,8	-5,1	-4,4	-5,4	-3,3
MEDICALG SA	31,00	-1,0	-0,8	12,3	17,4	-35,4
MONNARI	4,50	-1,1	-0,7	-17,3	7,1	-25,2
KOGENERA	34,40	-1,1	-0,3	11,0	-14,0	-37,5
MLP GROUP SA	46,40	-1,3	5,5	5,5	14,9	5,9
ASTARTA	22,70	-1,3	-1,3	-5,4	-1,3	-27,0
SNIEZKA	74,00	-1,3	-10,8	-16,9	-4,5	10,4
SANOK RUBBER CO	20,70	-1,4	-5,9	-17,2	-14,1	-21,6
MANGATA HOLDING	64,50	-1,5	-3,7	-14,6	11,2	-20,8
ZE PAK	7,78	-2,0	-4,0	12,8	3,7	2,2
POLWAX SA	3,28	-2,1	7,2	-24,0	-28,5	-27,1
R22 SA	19,55	-2,3	-8,6	1,8	31,2	9,2
MENNICA	22,80	-2,6	5,6	5,6	14,0	15,7
TEN SQUARE GAMES	135,40	-2,6	19,8	11,0	69,3	50,9
WIELTON	7,65	-3,0	-5,0	-16,7	-22,6	-23,0
ENTER AIR SA	35,50	-3,5	-5,6	0,6	65,9	61,4
VIVID GAMES SA	1,29	-3,7	-6,5	-11,0	0,0	-66,7
VIGO SYSTEM SA	306,00	-3,8	-7,8	-9,5	11,3	2,0
TORPOL SA	7,44	-5,8	-0,5	1,9	71,0	49,1
TOYA SA	4,52	-5,8	-8,1	-13,1	-35,6	-48,0
APATOR	22,10	-6,0	-3,9	-8,7	-7,9	-16,0
OVOSTAR	75,00	-6,3	-8,0	-25,0	-33,6	-26,5
AGORA	9,70	-6,7	-15,7	-22,4	-3,0	5,9
POLNORD	4,50	-7,2	-6,4	-27,9	-47,4	-54,5
TIM	8,38	-7,9	5,3	-14,1	35,6	15,4
POZNANSKA KORPOR	7,70	-8,3	-19,8	-23,8	-40,3	-21,4
ELEMENTAL HOLDIN	1,20	-9,1	11,1	5,8	-7,7	6,2
BIOTON	4,33	-9,8	-6,0	5,6	-14,4	-33,0
RAFAKO SA	1,14	-10,9	-20,5	-43,6	-34,5	-44,9
ELBUDOWA	6,90	-14,0	-13,8	-18,2	-73,0	-79,5
AUTO PARTNER SA	4,14	-15,5	-16,9	-10,8	7,3	8,9
WORK SERVICE	1,06	-35,6	-41,0	-51,3	-29,2	1,1

Źródło: Bloomberg - Spółki relatywnie silniejsze niż indeks SWIG80

Biuro Maklerskie Alior Bank

ul. Łopuszańska 38D
02-232 Warszawa

Zespół Analiz i Doradztwa Biura Maklerskiego Alior Banku:

Zbigniew Obara	Menedżer Zespołu Analiz, Makler Papierów Wartościowych	12 682 64 79	Zbigniew.Obara@alior.pl
Marcin Brendota	Ekspert ds. analiz, Doradca Inwestycyjny	22 555 22 90	Marcin.Brendota@alior.pl
Wioletta Pawłowska	Specjalista ds. analiz, Doradca Inwestycyjny	12 298 44 74	Wioletta.Pawlowska@alior.pl
Tomasz Kolarz	Ekspert ds. analiz, Data Scientist	12 682 64 24	Tomasz.Kolarz@alior.pl

Powyższy materiał został przygotowany przez Biuro Maklerskie Alior Bank SA. Właścicielem niniejszego opracowania jest Alior Bank Spółka Akcyjna z siedzibą w Warszawie, ul. Łopuszańska 38D, 02-232 Warszawa, Sąd Rejonowy dla m.st. Warszawy w Warszawie, XIII Wydział Gospodarczy, KRS: 0000305178, REGON: 141387142, NIP: 1070010731, kapitał zakładowy: 1 305 539 910 PLN (opłacony w całości). Powielanie bądź publikowanie niniejszego opracowania lub jego części bez pisemnej zgody Biura Maklerskiego Alior Bank S.A. jest zabronione.

Niniejsze opracowanie jest wyrazem wiedzy oraz poglądów autorów i nie powinno być inaczej interpretowane. W szczególności informacje zawarte w niniejszym dokumencie nie stanowią rekomendacji w rozumieniu Rozporządzenia Parlamentu Europejskiego i Rady (UE) NR 596/2014 z dnia 16 kwietnia 2014 r. w sprawie nadużyć na rynku (rozporządzenie w sprawie nadużyć na rynku) oraz uchylające dyrektywę 2003/6/WE Parlamentu Europejskiego i Rady i dyrektywy Komisji 2003/124/WE, 2003/125/WE i 2004/72/WE, ani usługi doradztwa inwestycyjnego. Usługa doradztwa inwestycyjnego jest świadczona na podstawie odrębnej umowy o doradztwo inwestycyjne.

Niniejszy raport wyraża wiedzę oraz poglądy autorów według stanu na dzień sporządzenia. Opracowanie zostało sporządzone z rzetelnością i starannością przy zachowaniu zasad metodologicznej poprawności, na podstawie ogólnodostępnych informacji, uznanych przez Biuro Maklerskie za wiarygodne.

Biuro Maklerskie nie gwarantuje realizacji założonego celu inwestycyjnego ani uzyskania określonego wyniku inwestycyjnego. Prezentowane wyniki inwestycyjne nie stanowią gwarancji osiągnięcia podobnych wyników w przyszłości, są wynikiem inwestycyjnym osiągniętym w konkretnym okresie historycznym.

W szczególności Biuro Maklerskie zwraca uwagę, iż na cenę instrumentów finansowych ma wpływ wiele różnych czynników, które są lub mogą być niezależne od emitenta i wyników jego działalności. Można do nich zaliczyć m. in. zmieniające się warunki ekonomiczne, prawne, polityczne i podatkowe, których niejednokrotnie nie można przewidzieć lub które mogą być trudne do przewidzenia.

Inwestowanie w instrumenty finansowe wiąże się z ryzykiem utraty części lub całości zainwestowanych środków.

Wykresy przygotowano za pomocą programu AMIBROKER i Thomson Reuters. Dane do wykresów dostarcza firma STATICA. Źródłem pozostałych danych są PAP, Bloomberg, prasa finansowa i internetowe serwisy finansowo-ekonomiczne.

GPW tygodniowy

poniedziałek, 16 września 2019



OBJAŚNIENIA UŻYTYCH SKRÓTÓW

DCF – zdyskontowane przepływy pieniężne

DY- (Dywidenda na 1 akcję/Cena) – stopa dywidendy

FCF – wolne przepływy gotówkowe

P/E - (Cena/Zysk) – Cena akcji/zysk netto przypadający na jedną akcję

P/BV - (Cena/Wartość księgowa) – Cena akcji/wartość księgowa przypadająca na jedną akcję

EV/EBIT – Enterprise Value/EBIT

EV/EBITDA - Enterprise Value/EBITDA

EV/S - Enterprise Value/Sales – Wartość przedsiębiorstwa/przychody ze sprzedaży

P/CE – (Cena/Cash Earnings) – Cena/zysk netto plus amortyzacja na jedną akcję

MC – kapitalizacja, wartość rynkowa

ROE - (Zwrot na kapitale własnym) - Zysk netto/średni stan kapitałów własnych

ROA - (Zwrot na aktywach) - Zysk netto/średnia wartość aktywów

Stopa dyskontowa – stopa zwrotu wymagana przez inwestora (stopa wolna od ryzyka, powiększona o premię za ryzyko)

EV (Enterprise Value) – wycena rynkowa spółki powiększona o wartość długu odsetkowego netto, tj. wartość przedsiębiorstwa

EBIT - zysk na działalności operacyjnej

EBITDA - (zysk operacyjny plus amortyzacja) – zysk na działalności operacyjnej powiększony o amortyzację

S&P 500 – indeks Standard and Poor’s grupujący 500 największych spółek notowanych na NEW YORK Stock Exchange

NASDAQ – NASDAQ Composite Index, indeks spółek technologicznych notowanych na elektronicznym rynku giełdowym Nasdaq

BOVESPA – główny indeks giełdy w Sao Paulo, Brazylia

DAX – indeks 30 największych spółek, Frankfurt, Niemcy

CAC 40 – indeks 40 największych spółek, Paryż, Francja

FTSE 100 – indeks 100 największych spółek notowanych na giełdzie w Londynie

BUX – główny indeks giełdy w Budapeszcie

NIKKEI – indeks 225 największych spółek notowanych na giełdzie w Tokio

SHANGHAI COMP – główny indeks giełdy w Szanghaju

HANG SENG – główny indeks giełdy w Hong Kongu

XU 100 – indeks 100 największych spółek notowanych na giełdzie w Istambule, Turcja

RTS – główny indeks giełdy w Moskwie

Ropa – ropa WTI w dostawach natychmiastowych

Złoto – notowane na Londyńskiej Giełdzie Metali w dostawach natychmiastowych

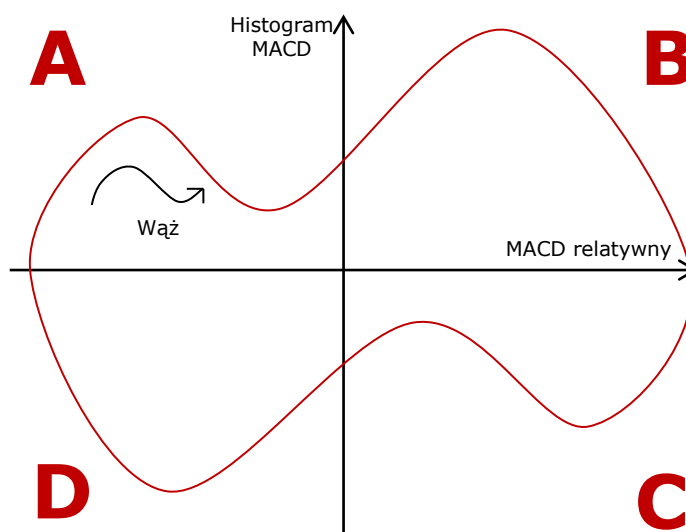
Miedź – miedź notowana na londyńskiej giełdzie metali w dostawach 3-miesięcznych

USA 10YT (%) – rentowność 10 letnich obligacji rządu USA

Niemcy 10YT (%) – rentowność 10 letnich obligacji rządu Niemiec

Polska 10YT (%) – rentowność 10-letnich obligacji polskich

Opis koncepcji węży sektorowych:



Sektory (indeksy sektorowe) GPW charakteryzują się w każdym momencie różną atrakcyjnością względem całego rynku.

GPW tygodniowy

poniedziałek, 16 września 2019



Macierz A-B-C-D prezentuje koniunkturę panującą w danym sektorze GPW na tle indeksu WIG w oparciu o wskaźnik MACD.

Węże obrazują położenie i kierunek zmian danego sektora GPW w odniesieniu do indeksu WIG. Poszczególne węże zmieniają w czasie swoje położenie, przechodząc modelowo przez ćwiartki A-B-C-D, zgodnie z kierunkiem wskazówek zegara.

Umacnianie się danego sektora względem indeksu WIG rozpoczyna się, gdy wąż sektorowy przechodzi z pola D do pola A (przecięcie się średnich MACD, co oznacza, że histogram MACD wzrasta z ujemnego na dodatni).

Przejście węża z pola A do B oznacza, że wzrastający sektor stał się wyraźnie silniejszy od indeksu WIG (MACD liczony z siły relatywnej sektora względem WIG osiąga dodatnie wartości), co zwiększa atrakcyjność danego sektora.

W polu B sektor ustanawia maksimum koniunkturalne (histogram MACD dla sektora oraz MACD liczony z siły relatywnej sektora względem indeksu WIG odnotowują maksima).

W polu B wąż zawraca w kierunku pola C i jest to moment rozpoczęcia osłabiania się sektora względem indeksu WIG (maleje histogram MACD dla sektora).

Sektor przemieszczający się z pola B do C jeszcze mocniej informuje o jego spadającej atrakcyjności (histogram MACD dla sektora przyjmuje wartości ujemne).

Wąż przemieszczający się z pola C do D oznacza, że spadający sektor słabnie także względem całego rynku (indeksu WIG).

Sektor ustanawia dno koniunkturalne w polu D, po czym zaczyna wzrastać w kierunku pola A (histogram MACD dla sektora oraz MACD liczony z siły relatywnej sektora względem indeksu WIG odnotowują minima).

Szczegóły:

Macierz A-B-C-D pozwala na szybkie monitorowanie aktualnej technicznej atrakcyjności poszczególnych sektorów GPW dla kursów tygodniowych. Widoczne na 4 stronie raportu „węże” obrazują, jak zmieniała się atrakcyjność danego sektora w ciągu ostatnich 5 tygodni. Kierunek strzałki węża wskazuje stronę, w którą się on przemieszcza z tygodnia na tydzień. Ogon węża reprezentuje jego położenie sprzed 5 tygodni. Węże konstruowane są w ten sposób, że pionowo liczony jest histogram MACD dla danego indeksu sektorowego, a poziomo liczony jest MACD z siły relatywnej tego indeksu sektorowego względem indeksu WIG.

Jeśli wąż wyjdzie z pola D do pola A, to wtedy generowany jest techniczny sygnał kupna dla danego indeksu sektorowego (w postaci przecięcia się średnich MACD, co oznacza, że histogram MACD wzrasta z ujemnego na dodatni). Natomiast przejście węża z pola A do B oznacza, że dany indeks sektorowy jest relatywnie silniejszy od indeksu WIG (zjawisko mierzone jest MACD), co dodatkowo zwiększa atrakcyjność danego sektora. Przejście węża z pola B do C oznacza, że histogram MACD dla danego indeksu sektorowego wygenerował techniczny sygnał sprzedaży (sektor ten jest już wykupiony i zaczyna spadać). A przejście węża pola z C do D oznacza, że spadający sektor (histogram MACD wciąż ujemny) jest dodatkowo słabszy niż indeks WIG. Wąż znajdujący się w miejscu litery D oznacza, że dany sektor powinien odnotować minima spadków.

MACD - wskaźnik skonstruowany jako różnica dwóch eksponencjalnych średnich ruchomych cen zamknięcia (najczęściej z 12 i 26 okresów). Średnia z wartości wskaźnika jest linią sygnałną. Histogram MACD to różnica wartości MACD oraz jego linii sygnałnej.