

# Raport Rynek Akcji



piątek, 13 września 2019, 08:53

## Sytuacja rynkowa

Główne indeksy w USA biją rekordy. S&P500 za 16 punktów znajdzie się na historycznych maksach. Wczorajsza sesja była szczególnie udana dla spółek technologicznych, w tym rosły na wartości akcje PayPal, Microsoftu, Visa. Optymizm zapanował po zapowiedzi przełożenia podwyższenia ceł na chiński import o wartości 250 mld USD do 30% o dwa tygodnie. Chiny stawiają kroki w kierunku zwiększenia zakupu amerykańskich produktów rolnych.

W Europie sygnałem popytowym była obniżka stopy o 10 pb przez EBC do poziomu -0,5% oraz wprowadzenie innych narzędzi stymulujących strefę euro, w tym wznowienie QE netto od listopada w wysokości 20 mld euro, wprowadzenie tieringu i zmodyfikowanie forward guidance. Luzowanie ilościowe (QE) ma trwać tak długo jak to będzie konieczne i zakończy się na chwilę przed podwyżką stóp procentowych. Dodatkowo bank przedstawił nowe, obniżone prognozy co do wzrostu PKB i inflacji w strefie euro. Inflacja ma się obniżyć do 1% w 2020, a w 2021 do 1,5% z 1,6%. Rewizja w dół przyrostu PKB jest kosmetyczna. Bank centralny w Turcji również dokonał radykalnych kroków w kierunku stymulacji gospodarki ścinając stopę aż o 325 pb do poziomu 16,5%.

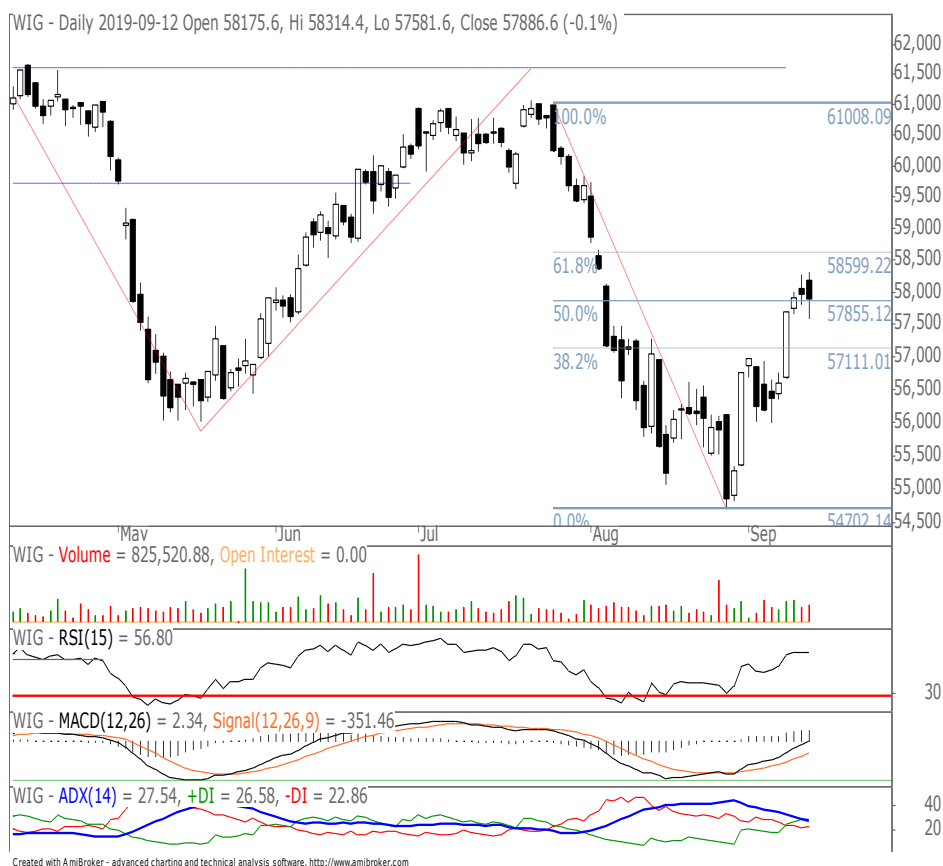
Pomimo tego, że Europa miała powody do radości, w Polsce miały miejsce ponure nastroje. Spadała wycena PKN Orlen, który w najbliższym czasie chce otworzyć siedem nowych stacji na Słowacji i zwiększyć w tym rejonie sprzedaż detaliczną w ciągu najbliższych 2-3 lat. Dodatkowo koncern planuje rozszerzyć działalność na Litwie. Alior Leasing dokonał sekurytyzacji portfela wierzytelności o wartości 500 mln zł uzyskując tym samym 360 mln zł środków do dyspozycji. CD Projekt planuje wydać grę Gwint: Wiedźmińska Gra Karciana w wersji na iPhone'y pod koniec października. Najmocniej na wartości wśród spółek z WIG20 przyrosło LPP po wynikach finansowych za II kw. (zysk netto na poziomie 205,5 mln zł, EBIT 352,5 mln zł co przewyższało wcześniejsze szacunki). Pierwszy raz w historii Grupa osiągnęła większe przychody ze sprzedaży zagranicznej niż krajowej, co więcej planują udostępnić sprzedaż online dla wszystkich krajów z UE oraz na Ukrainie. Prognoza co do marży na 2019 rok została utrzymana na poziomie 53-54%. /Wioletta Pawłowska/

## Indeksy Polskie

WIG	57886,6	-0,1
WIG20	2189,07	-0,0
MWIG40	3796,68	-0,5
SWIG80	11562,7	-0,2
NCINDEX	242,92	0,2

Źródło: Bloomberg

## WIG w układzie dziennym



## Raport Rynek Akcji

### Wybrane wydarzenia w spółkach

<b>Publikacja raportu za I półrocze 2019 roku.</b>	ARCHICOM, FERRO, IFIRMA, NOVITA, ORIONINV, PEPEES, SIMPLE, STAPORKOW, VANTAGE
<b>LPP</b>	NWZA ws. transgranicznego połączenia LPP SA z Gothals Ltd z siedzibą Nikozji (Cypr) oraz zmiany statutu.
<b>EDINVEST</b>	Wyplata dywidendy 0,05 zł na akcję.
<b>TRAKCJA</b>	NWZA ws. podwyższenia kapitału zakładowego poprzez emisję akcji zwykłych na okaziciela serii B oraz akcji zwykłych imiennych serii C w drodze subskrypcji prywatnej oraz zmiany statutu.

### Wybrane komunikaty ze spółek

<b>LPP</b>	<ol style="list-style-type: none"> <li>1) Grupa LPP miała w drugim kwartale 2019 roku 205,5 mln zł zysku netto (wg MSSF16) - podała spółka w raporcie. Według MSR17 zysk netto wyniósł 249,6 mln zł wobec 206,1 mln zł zysku przed rokiem.</li> <li>2) Grupa LPP podtrzymuje, że jej marża w 2019 roku powinna znaleźć się w przedziale 53-54 proc. - poinformowała spółka w prezentacji. Grupa podniosła cel wzrostu powierzchni w tym roku do 14 proc. z 12 proc. wcześniej.</li> <li>3) LPP jest zadowolone ze sprzedaży w trzecim kwartale - poinformował wiceprezes Przemysław Lutkiewicz.</li> <li>4) Grupa LPP ocenia, że zapowiadane podniesienie płacy minimalnej spowoduje wzrost kosztów wynagrodzeń. Spółka będzie inwestować w automatyzację - poinformował na konferencji Przemysław Lutkiewicz, wiceprezes LPP.</li> <li>5) Grupa LPP w drugim kwartale tego roku, pierwszy raz w historii, odnotowała wyższą sprzedaż zagraniczną niż krajową. Spółka będzie optymalizować sieć salonów w Polsce. W przyszłym tygodniu planuje uruchomić e-sklep dla wszystkich krajów Unii Europejskiej i na Ukrainie - poinformował na konferencji wiceprezes Przemysław Lutkiewicz.</li> <li>6) LPP podtrzymuje cel marży na 2019 roku w przedziale 53-54 proc., ale z powodu wysokiego kursu dolara osiągnięcie tego celu może być trudne - poinformował wiceprezes LPP Przemysław Lutkiewicz.</li> </ol>
<b>PKN ORLEN</b>	<ol style="list-style-type: none"> <li>1) PKN Orlen planuje w ciągu dwóch, trzech lat zwiększyć liczbę stacji paliw na Słowacji do 30-40, co ma dać grupie piąte lub szóste miejsce wśród graczy na słowackim rynku - poinformował dziennikarzy Tomasz Wiatrak, prezes Unipetrolu, czeskiej spółki zależnej PKN Orlen.</li> <li>2) PKN Orlen chce w ciągu dwóch, trzech lat zwiększyć udział w czeskim rynku detalicznym paliw do 30 proc. z 23,7 proc. obecnie - poinformował dziennikarzy Tomasz Wiatrak, prezes Unipetrolu, czeskiej spółki zależnej PKN Orlen.</li> <li>3) PKN Orlen, który w najbliższych tygodniach otworzy siedem nowych stacji paliw na Słowacji, chce w ciągu 2-3 najbliższych lat zdecydowanie zwiększyć swój udział w tamtejszym rynku detalicznym - poinformował PAP Biznes prezes Orlenu Daniel Obajtek. Polska spółka chce też rozszerzać sieć stacji na Litwie.</li> <li>4) Anwil, z grupy PKN Orlen, podpisał z Prochem umowę na budowę infrastruktury OSBL - podał PKN Orlen w komunikacie. Umowa stanowi ostatnią z trzech najważniejszych umów, jakie zostały zawarte w ramach rozbudowy zdolności produkcyjnych nawozów w Anwil.</li> </ol>
<b>KRUK</b>	Kruk liczy na wyższe inwestycje w nowe portfele wierzytelności w II połowie 2019 roku, w całym roku możliwy jest poziom 1 mld zł, a w 2020 roku nie powinny być one niższe. Wonga w tym roku powinna pozytywnie kontrybuować do wyników na poziomie zysku operacyjnego, natomiast w 2020 r. na poziomie zysku netto - poinformował PAP Biznes prezes spółki Piotr Krupa.
<b>W. KRUK</b>	Sieć jubilerska W.Kruk, należąca do grupy VRG, pracuje nad poszerzaniem oferty. Myśli o wyjściu na rynki zagraniczne, a w Polsce w ciągu trzech lat może powiększyć sieć do 200 salonów ze 140 obecnie - poinformował PAP Biznes prezes Radosław Jakociuk.

## Raport Rynek Akcji

<b>CD PROJEKT</b>	CD Projekt planuje wydać grę "Gwint: Wiedźmińska Gra Karciana" w wersji iOS 29 października - poinformowała spółka w komunikacie prasowym.
<b>ULTIMATE GAMES</b>	Ultimate Games według stanu na 12 września 2019 roku ma 772 tys. graczy oczekujących na zakup gier spółki w sklepie Steam, a liczba wszystkich dodań tzw. "wishlist additions" przekracza 1,14 mln graczy - poinformował Ultimate Games w komunikacie.
<b>STALMET</b>	Stanisław Bieńkowski wzywa do sprzedaży do 29.084.435 akcji Stelmetu, stanowiących do 99,05 proc., po cenie 7,74 zł za akcję - poinformował pośredniczący w wezwaniu DM PKO BP.
<b>ALIOR</b>	Alior Leasing, spółka z grupy Alior Banku, przeprowadziła transakcję sekurytyzacji części swojego portfela wierzytelności o wartości 500 mln złotych. Transakcja pozwoliła na pozyskanie 360 mln zł - podała bank w komunikacie prasowym.
<b>ZM KANIA</b>	Niektórzy posiadacze obligacji ZM Kania znajdują się na etapie postępowania sądowego w celu uzyskania klauzuli wykonalności, co umożliwi im egzekucję z zabezpieczeń udzielonych przez pana Henryka Kanię - poinformował PAP Biznes administrator zabezpieczeń, radca prawny Wojciech Pfadt.
<b>PHN</b>	<ol style="list-style-type: none"><li>1) Polski Holding Nieruchomości planuje kolejną emisję obligacji w ramach programu, ale nie nastąpi to wcześniej niż w 2020 roku - poinformował w czwartek prezes Marcin Mazurek.</li><li>2) Proces przyłączenia do Polskiego Holdingu Nieruchomości spółki Chemobudowa-Kraków i Centrum Biurowego Plac Grunwaldzki powinien zakończyć się do końca 2019 roku - poinformował w czwartek prezes Marcin Mazurek.</li></ol>
<b>AGORA</b>	Agora zawarła umowę inwestycyjną i umowę wspólników, zgodnie z którymi ma nabyć 32 istniejące udziały i 15 nowo utworzone w spółce Online Technologies HR - podała Agora w komunikacie. Całkowita, łączna kwota inwestycji Agory w Online Technologies to 7,7 mln zł.
<b>FAMUR</b>	Producent maszyn i urządzeń dla przemysłu wydobywczego, grupa Famur, pomoże Muzeum Górnictwa Węglowego w Zabrze w dokumentowaniu historii rozwoju techniki górniczej, poprzez m.in. dostęp do maszyn i ich dokumentacji czy wiedzy serwisowej.
<b>TIM</b>	TIM odczuwa oznaki spowolnienia w sektorze budowlanym i ocenia, że utrzymanie dynamiki poprawy wyników z pierwszego półrocza 2019 r. może okazać się trudne - wynika z wypowiedzi przedstawicieli spółki na spotkaniu z dziennikarzami i analitykami.

## Przegląd prasy

<b>LIVECHAT</b>	Grupa LiveChat nadal będzie hojna dla akcjonariuszy. Wrocławska spółka chce wypłacić posiadaczom akcji maksymalną kwotę, na jaką pozwalają jej przepisy. Inwestorzy mogą również liczyć na zaliczki na poczet spodziewanej dywidendy – sygnalizuje zarząd. /Parkiet/
<b>ING BS</b>	Po 2025 r. nikt, kto ma powiązania z węglem, nie uzyska od nas finansowania - mówi w wywiadzie Brunon Bartkiewicz, prezes ING Banku Śląskiego. /DGP/
<b>WORK SERVIS</b>	Work Service szuka pieniędzy. Sprzedaż spółek zagranicznych idzie powoli, pieniędzy za rosyjski biznes nie ma, a realizację strategii ma sfinansować emisja obligacji i akcji. /PB/
<b>THE DUST</b>	Kosztów ponad 7 mln zł wrocławskie studio The Dust tworzy mroczną grę na motywach twórczości Jacka Piekary. /PB/

## Sygnaly analizy technicznej

<b>LPP</b>	Mocne wybiecie z luką cenową, szansa na rozległe podwójne dno
<b>FORTE</b>	Formacja objęcia
<b>POLIMEXMS</b>	Wybiecie ponad ostatni lokalny szczyt, podwyższone obroty
<b>CORMAY</b>	Naruszenie górnego ograniczenia półrocznego kanału spadkowego

### Sygnaly analizy technicznej – wykresy wybranych spółek



**LPP**

Mocne wybiecie z luką cenową, szansa na rozległe podwójne dno

**CORMAY**

Naruszenie górnego ograniczenia półrocznego kanału spadkowego

## Raport Rynek Akcji

### Kalendarium wydarzeń makroekonomicznych

Godz.	Kraj	Wydarzenie	Okres	Aktualna	Prognoza	Poprzednio
<b>Poniedziałek</b>						
	Japonia	Dzień Oceanu - dzień wolny				
4:00	Chiny	PKB r/r, %	czerwiec	6,2	6,2	6,4
4:00	Chiny	Sprzedaż detaliczna r/r, %	czerwiec	9,8	8,5	8,6
4:00	Chiny	Produkcja przemysłowa r/r, %	czerwiec	6,3	5,2	5,0
10:00	Polska	Inflacja CPI r/r, %	czerwiec	2,6	2,4	2,6
14:00	Polska	Saldo rachunku bieżącego, mln EUR	maj	1006,0	504,0	720,0
14:30	USA	Indeks NY Empire State	lipiec	4,3	2,0	-8,6
<b>Wtorek</b>						
11:00	Niemcy	Indeks instytutu ZEW	lipiec	-24,5	-22,0	-21,1
11:00	strefa euro	Bilans handlu zagranicznego s.a., mld EUR	maj	23,0		15,7
14:00	Polska	Inflacja bez cen żywności i energii r/r	czerwiec	1,9	1,9	1,7
14:30	USA	Ceny importu	czerwiec	-0,9	-0,6	0,0
14:30	USA	Sprzedaż detaliczna m/m, %	czerwiec	0,4	0,2	0,4
15:15	USA	Produkcja przemysłowa m/m, %	czerwiec	0,0	0,1	0,4
19:00	USA	Wystąpienie publiczne prezesa Fed (J. Powell)				
<b>Środa</b>						
10:00	Polska	Wynagrodzenie r/r, %	czerwiec	5,3	7,1	7,7
10:00	Polska	Zatrudnienie r/r, %	czerwiec	2,8	2,6	2,7
11:00	strefa euro	Inflacja HICP r/r, %	czerwiec	1,3	1,2	1,2
13:00	USA	Wnioski o kredyt hipoteczny, %	lipiec	-1,1		-2,40
14:30	USA	Rozpoczęte budowy domów, tys.	czerwiec	1253,0	1260,0	1265,0
14:30	USA	Pozwolenia na budowę domów, tys.	czerwiec	1220,0	1300,0	1299,0
16:30	USA	Zmiana zapasów ropy, tys. brk	lipiec	-3116,0	-3000,0	-9499,0
20:00	USA	Beżowa Księga				
<b>Czwartek</b>						
10:00	Polska	Ceny produkcji sprzedanej przemysłu r/r	czerwiec		0,7	1,4
10:00	Polska	Produkcja przemysłowa r/r, %	czerwiec		2,0	7,7
14:30	USA	Wnioski o zasiłek dla bezrobotnych, tys.	lipiec		215,5	209,0
14:30	USA	Indeks Fed z Filadelfii	lipiec		5,0	0,3
<b>Piątek</b>						
8:00	Niemcy	Inflacja PPI, %	czerwiec		1,5	1,9
10:00	Polska	Sprzedaż detaliczna r/r, %	czerwiec		6,0	7,3
10:00	strefa euro	Saldo rachunku bieżącego s.a.	maj			20,9
16:00	USA	Indeks Uniwersytetu Michigan	lipiec		98,8	98,2

s.a. (seasonally adjusted) – dane wyrównane sezonowo

n.s.a. (non-seasonally adjusted) – dane nie wyrównane sezonowo

w.d.a. (working-day adjusted) – dane skorygowane o liczbę dni roboczych w okresie

wst. - odczyt wstępny

rew. - odczyt zrewidowany

fin. - odczyt finalny

**Biuro Maklerskie Alior Bank**

ul. Łopuszańska 38D  
02-232 Warszawa

**Strategia rynków finansowych**

Agata Filipowicz-Rybicka	Menedżer ds. Strategii Rynków Finansowych, Makler Papierów Wartościowych	12 682 64 23	Agata.Filipowicz-Rybicka@alior.pl
--------------------------	--	--------------	-----------------------------------

**Zespół Analiz i Doradztwa Biura Maklerskiego Alior Banku:**

Zbigniew Obara	Menedżer Zespołu Analiz, Makler Papierów Wartościowych	12 682 64 79	Zbigniew.Obara@alior.pl
Marcin Brendota	Ekspert ds. analiz, Doradca Inwestycyjny	22 555 22 90	Marcin.Brendota@alior.pl
Wioletta Pawłowska	Specjalista ds. analiz, Doradca Inwestycyjny	12 298 44 74	Wioletta.Pawłowska@alior.pl
Tomasz Kolarz	Ekspert ds. analiz	12 682 64 24	Tomasz.Kolarz@alior.pl

Powyższy materiał został przygotowany przez Biuro Maklerskie Alior Bank SA. Właścicielem niniejszego opracowania jest Alior Bank Spółka Akcyjna z siedzibą w Warszawie, ul. Łopuszańska 38D, 02-232 Warszawa, Sąd Rejonowy dla m.st. Warszawy w Warszawie, XIII Wydział Gospodarczy, KRS: 0000305178, REGON: 141387142, NIP: 1070010731, kapitał zakładowy: 1 305 539 910 PLN (opłacony w całości). Powielanie bądź publikowanie niniejszego opracowania lub jego części bez pisemnej zgody Biura Maklerskiego Alior Bank S.A. jest zabronione.

Niniejsze opracowanie jest wyrazem wiedzy oraz poglądów autorów i nie powinno być inaczej interpretowane. w szczególności informacje zawarte w niniejszym dokumencie nie stanowią rekomendacji w rozumieniu Rozporządzenia Ministra Finansów z 19 października 2005 roku w sprawie informacji stanowiących rekomendacje dotyczące instrumentów finansowych, ich emitentów lub wystawców, ani usługi doradztwa inwestycyjnego. Usługa doradztwa inwestycyjnego jest świadczona na podstawie odrębnej umowy o doradztwo inwestycyjne.

Niniejszy raport wyraża wiedzę oraz poglądy autorów według stanu na dzień sporządzenia. Opracowanie zostało sporządzone z rzetelnością i starannością przy zachowaniu zasad metodologicznej poprawności, na podstawie ogólnodostępnych informacji, uznanych przez Biuro Maklerskie za wiarygodne.

Biuro Maklerskie nie gwarantuje realizacji założonego celu inwestycyjnego ani uzyskania określonego wyniku inwestycyjnego. Prezentowane wyniki inwestycyjne nie stanowią gwarancji osiągnięcia podobnych wyników w przyszłości, są wynikiem inwestycyjnym osiągniętym w konkretnym okresie historycznym.

W szczególności Biuro Maklerskie zwraca uwagę, iż na cenę instrumentów finansowych ma wpływ wiele różnych czynników, które są lub mogą być niezależne od emitenta i wyników jego działalności. Można do nich zaliczyć m. in. zmieniające się warunki ekonomiczne, prawne, polityczne i podatkowe, których niejednokrotnie nie można przewidzieć lub które mogą być trudne do przewidzenia.

Inwestowanie w instrumenty finansowe wiąże się z ryzykiem utraty części lub całości zainwestowanych środków.

Wykresy przygotowano za pomocą programu AMIBROKER. Dane do wykresów dostarcza firma STATICA.

Źródłem pozostałych danych są PAP, Bloomberg, prasa finansowa i internetowe serwisy finansowo-ekonomiczne.

## Raport Rynek Akcji

### OBJAŚNIENIA UŻYTYCH SKRÓTÓW

- DCF** – zdyskontowane przepływy pieniężne  
**DY**- (Dywidenda na 1 akcję/Cena) – stopa dywidendy  
**FCF** – wolne przepływy gotówkowe  
**P/E** - (Cena/Zysk) – Cena akcji/zysk netto przypadający na jedną akcję  
**P/BV** - (Cena/Wartość księgową) – Cena akcji/wartość księgową przypadająca na jedną akcję  
**EV/EBIT** – Enterprise Value/EBIT  
**EV/EBITDA** - Enterprise Value/EBITDA  
**EV/S** - Enterprise Value/Sales – Wartość przedsiębiorstwa/przychody ze sprzedaży  
**P/CE** – (Cena/Cash Earnings) – Cena/zysk netto plus amortyzacja na jedną akcję  
**MC** – kapitalizacja, wartość rynkowa  
**ROE** - (Zwrot na kapitale własnym) - Zysk netto/średni stan kapitałów własnych  
**ROA** - (Zwrot na aktywach) - Zysk netto/średnia wartość aktywów  
**Stopa dyskontowa** – stopa zwrotu wymagana przez inwestora (stopa wolna od ryzyka, powiększona o premię za ryzyko)  
**EV (Enterprise Value)** – wycena rynkowa spółki powiększona o wartość długu odsetkowego netto, tj. wartość przedsiębiorstwa  
**EBIT** - zysk na działalności operacyjnej  
**EBITDA** - (zysk operacyjny plus amortyzacja) – zysk na działalności operacyjnej powiększony o amortyzację
- S&P 500** – indeks Standard and Poor’s grupujący 500 największych spółek notowanych na NEW YORK Stock Exchange  
**NASDAQ** – NASDAQ Composite Index, indeks spółek technologicznych notowanych na elektronicznym rynku giełdowym Nasdaq  
**BOVESPA** – główny indeks giełdy w Sao Paolo, Brazylia  
**DAX** – indeks 30 największych spółek, Frankfurt, Niemcy  
**CAC 40** – indeks 40 największych spółek, Paryż, Francja  
**FTSE 100** – indeks 100 największych spółek notowanych na giełdzie w Londynie  
**BUX** – główny indeks giełdy w Budapeszcie  
**NIKKEI** – indeks 225 największych spółek notowanych na giełdzie w Tokio  
**SHANGHAI COMP** – główny indeks giełdy w Szanghaju  
**HANG SENG** – główny indeks giełdy w Hong Kongu  
**XU 100** – indeks 100 największych spółek notowanych na giełdzie w Istambule, Turcja  
**RTS** – główny indeks giełdy w Moskwie  
**Ropa** – ropa WTI w dostawach natychmiastowych  
**Złoto** – notowane na Londyńskiej Giełdzie Metali w dostawach natychmiastowych  
**Miedź** – miedź notowana na londyńskiej giełdzie metali w dostawach 3-miesięcznych  
**USA 10YT (%)** – rentowność 10 letnich obligacji rządu USA  
**Niemcy 10YT (%)** – rentowność 10 letnich obligacji rządu Niemiec  
**Polska 10YT (%)** – rentowność 10-letnich obligacji polskich