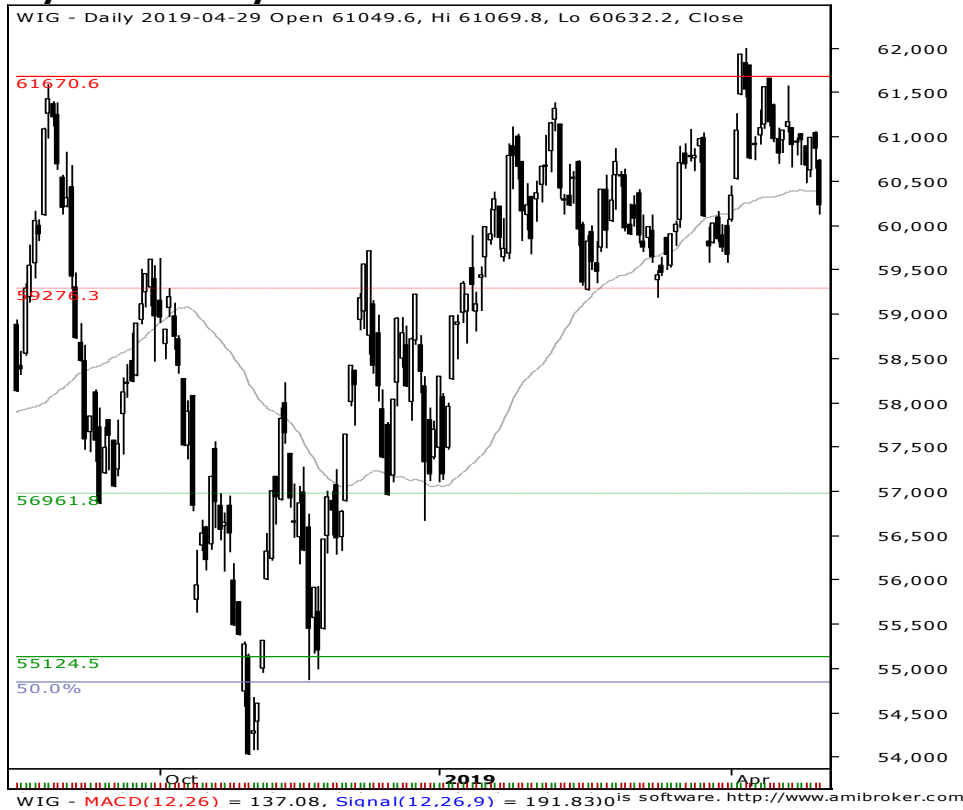


Walory miesiąca

wtorek, 30 kwietnia 2019



Wykres dzienny WIG



PREZENTOWANE SPÓŁKI

PLAY

SANPL

HANDLOWY

ELEKTROTI

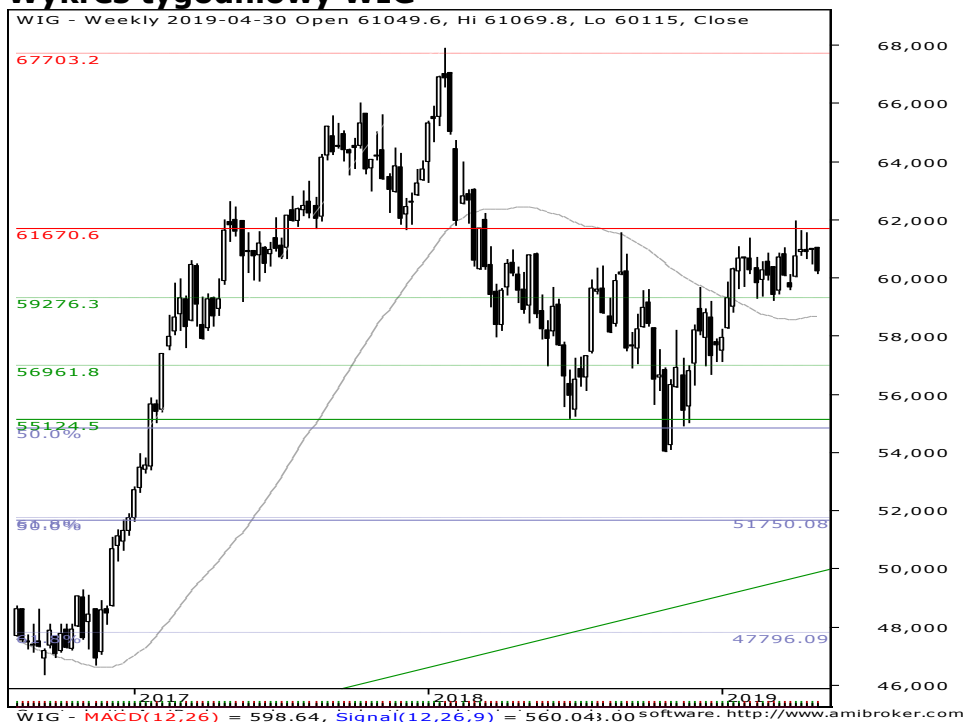
ENEA

TAURON

TIM

KOGENERA

Wykres tygodniowy WIG



Materiał nie jest rekomendacją w rozumieniu Rozporządzenia Ministra Finansów z 19 października 2005 roku w sprawie informacji stanowiących rekomendacje dotyczące instrumentów finansowych, ich emitentów lub wystawców. Informacje zamieszczone na ostatniej stronie raportu stanowią jego integralną część.

Walory miesiąca



**ALIOR
BANK**

Biuro Maklerskie

wtorek, 30 kwietnia 2019

PLAY

Notowania akcji spółki od jesieni ub. roku poruszają się w trendzie wzrostowym, który pokonał opór znajdujący się w przedziale 22,22 – 22,84 zł. Kurs dotarł w rejon kolejnego oporu na 26,72 zł, po czym rozpoczęła się płaska korekta. W wyniku odcięcia prawa do dywidendy kurs cofnął się do przełamanej linii trendu spadkowego, która razem z przedziałem 22,22 – 22,84 zł stanowi podwójne wsparcie. Strona popytowa ma więc okazję, aby kontynuować falę wzrostową i doprowadzić do testu oporu na 26,72 zł. Jeśli jednak odcięcie dywidendy byłoby katalizatorem korekty, to jej bezpieczny zakres nie powinien sprowadzić kursu poniżej 22,22 zł. Przełamanie tego poziomu byłoby niedźwiedzim argumentem. /tk/

Indeks: **WIG20**

P/E: **27,2**

Beta: **1,1**

Zamknięcie: **24,84 zł**



Created with AmiBroker - advanced charting and technical analysis software. <http://www.amibroker.com>

SANPL

Notowania akcji przez około rok poruszały się w konsolidacji w przedziale 324,40 – 387,80 zł, po czym w marcu br. kupującym udało się wybić górą z konsolidacji. Aktualnie kurs dotarł do oporu, jakim jest widoczna luka podażowa z połowy lutego 2018 r., której górny zakres znajduje się na 400,89 zł. Wybicie z konsolidacji daje jednak znaczny techniczny potencjał wzrostu kursu, o co najmniej jej wysokość, co z grubsza oznaczałoby skierowanie kursu w rejon podwójnych maksimum z początku 2018 r. na 444,80 zł. Jeśli jednak kurs cofnie się poniżej 387,80 zł i popyt podda zdobyty bastion, to konsekwencją takiego zagrania mogłaby być zniżka kursu w okolice 324,40 zł. /tk/

Indeks: **WIG20**

P/E: **17,3**

Beta: **1,3**

Zamknięcie: **402 zł**



Created with AmiBroker - advanced charting and technical analysis software. <http://www.amibroker.com>

HANDLOWY

Indeks: **mWIG40**

P/E: **12,9**

Beta: **1,0**

Zamknięcie: **63,10 zł**

Kurs banku poddany został przecenie (wyk. tyg.), która sprowadziła go w ciekawe techniczne miejsce, a mianowicie do podwójnego dołka z końca 2015 r. i początku 2016 r. w okolicy 61,11 – 62,82 zł. Ponadto wsparcie to wzmacniane jest przez relatywną bliskość kolejnego poziomu, jakim jest dołek korekty zakończonej w 2011 r. na 56,95 zł. Na wykresie z ostatnich 3 lat widoczna jest konsolidacja w przedziale 61,11 – 85,90 (lub 91) zł. Jeśli i tym razem popyt wybroni wspomnianego wsparcia, to kolejne odbicie kursu powinno sięgnąć górnego zakresu konsolidacji. Gdyby jednak podaży udało się sforsować strefę wsparcia rozciągającą się w przedziale 56,95 – 61,11 zł, to można by oczekiwać przeceny nawet do dołka z 2009 r., co z bieżącej perspektywy wydaje się odległym scenariuszem. /tk/



ELEKTROTI

Indeks: **WIG**

P/E: **ujemny**

Beta: **0,2**

Zamknięcie: **4,55 zł**

Notowania akcji wzbudzają mieszane odczucia, ale przyznać trzeba, że kurs znajduje się w ciekawym miejscu. Bessa zakończyła się pod koniec 2018 r., kiedy to kurs powrócił powyżej ostatniego poprzedzającego dołka na 4,39 zł. W tym roku akcje utrzymują się powyżej tego poziomu i wydaje się, że nie jest to przypadkowa sytuacja. Wyjście kursu powyżej dołka ostatniej fali bessy w AT jest sygnałem zmiany kierunku. I w tym przypadku taki scenariusz ma miejsce. Najbliższym oporem jest poziom 7,12 zł, który udowodnił swoją siłę, gdyż z jego rejonu rozpoczęła się ostania fala bessy. Jeśli strona popytowa nie utrzyma wsparcia na 4,39 zł, to podaź będzie mogła pchać kurs w rejon 3,54 zł. To co technicznie wzbudza mieszane odczucia, to relatywnie niskie obroty na akcjach. /tk/



Walory miesiąca

wtorek, 30 kwietnia 2019



ENEA

Indeks: **mWIG40**

P/E: **5**

Beta: **1,3**

Zamknięcie: **7,84 zł**

Od listopada ub. roku do marca br. kurs akcji poruszał się w konsolidacji z przedziału 9,58-11,50 zł. W marcu podaż wybiła kurs dołem z konsolidacji, wybicie zostało potwierdzone ruchem powrotnym, po czym rozpoczęła się dalsza systematyczna przecena akcji. Aktualnie kurs dociera w rejon 7,66 zł, który stanowi pierwszy potencjalny zasięg (wysokość wybitej konsolidacji). Zbiega się to również z okolicami dołków z przełomu lata i jesieni 2018 r. w przedziale 7,27-7,66 zł. Jeśli popyt wybroni to wsparcie, to potencjał do kontry jest już znaczący (w okolicach 9,58-9,80 zł). Jeśli obrona wsparcia nie uda się, to podaż rozpocznie wycieczkę w nieznaną w poszukiwaniu nowego historycznego dna. /tk/



Created with AmiBroker - advanced charting and technical analysis software. <http://www.amibroker.com>

TAURON

Indeks: **WIG20**

P/E: **15,2**

Beta: **1,06**

Zamknięcie: **1,774 zł**

Kurs akcji zachowuje się podobnie do ENEA. Od listopada ub. roku do marca trwała konsolidacja w przedziale 2,06-2,47 zł, z której kurs wybił się dołem i szybkim ruchem dotarł do okolic 1,75 zł, gdzie znajduje się dolny zakres krótkoterminowej konsolidacji z września-października 2018 r. Jednak potencjał spadku kursu wynikający z konsolidacji 2,06-2,47 zł sięga poziomu 1,65 zł, co pokrywa się z ostatnim dnem bessy na 1,64 zł (II połowa września ub. roku). Aktualna presja podaży jest niższa, niż ta z września ub. roku, gdy kurs ustanawiał dołek bessy, co oznacza, że obecnie sprzedający nie są przekonani do tego, że kurs może ustanowić nowe dołki bessy, poniżej 1,64 zł. Tak to wygląda z bieżącej perspektywy. /tk/



Created with AmiBroker - advanced charting and technical analysis software. <http://www.amibroker.com>

Walory miesiąca



**ALIOR
BANK**

Biuro Maklerskie

wtorek, 30 kwietnia 2019

TIM

Indeks: **WIG**

P/E: **12,1**

Beta: **-0,3**

Zamknięcie: **8,22 zł**

Akcje w 2017 r. wykonały silną falę spadkową, która w 2018 r. przeobraziła się w konsolidację w przedziale 6,38-9,60 zł. Pod koniec 2018 r. i na początku 2019 r. podaż dociskała kurs próbując zepchnąć go wyraźnie poniżej dołka z końca 2018 r. Manewry te nie udały się i kupujący wyciągnęli kurs powyżej 6,38 zł. Z kolei w kwietniu akcje pokonały linię długoterminowego trendu spadkowego, co jest kolejnym atutem popytu. Najbliższą strefą oporową dla kursu są okolice 9,60 zł (górny zakres ponad rocznej konsolidacji). Wzrostom kursu w ostatnim czasie towarzyszy rosnący wolumen, co jest atutem popytu i świadczy o ich determinacji w działaniu, a nie jedynie sondowaniu rynku. /tk/



Created with AmiBroker - advanced charting and technical analysis software. <http://www.amibroker.com>

KOGENERERA

Indeks: **WIG**

P/E: **46,50**

Beta: **0,02**

Zamknięcie: **37,20 zł**

Notowania akcji w 2019 r. osiągnęły i naruszyły dołek z 2008 r. na 37,15 zł. Podaż odpuściła i rozpoczęło się niezdecydowanie trwające już 13 tygodni. Wahanie podaży w tym rejonie może zapowiadać „odwilż” i może dać kupującym okazję do odreagowania spadków. Ale sytuacja jest nadal nieprzewidywalna, gdyż kurs balansuje na dołku z 2008 r. i to trudno wskazać, która ze stron ma większe szanse. Za odbiciem przemawia MACD (sygnał wzrostowy) oraz słabnący ADX, który sygnalizuje zmniejszającą się presję podaży. Jeśli kurs zacznie rosnąć i poparty zostanie rosnącym wolumenem, to sytuacja techniczna stanie się bardziej klarowna. Na razie jest remis, przy ważnym dołku. /tk/



Created with AmiBroker - advanced charting and technical analysis software. <http://www.amibroker.com>

Źródło: GPW

Walory miesiąca

wtorek, 30 kwietnia 2019



Biuro Maklerskie Alior Bank

ul. Łopuszańska 38D
02-232 Warszawa

Strateg ryneków finansowych:

Agata Filipowicz-Rybicka	Menedżer ds. Strategii Ryneków Finansowych, Makler Papierów Wartościowych	12 682 64 23	Agata.Filipowicz-Rybicka@alior.pl
--------------------------	---	--------------	-----------------------------------

Zespół Analiz i Doradztwa Biura Maklerskiego Alior Banku:

Zbigniew Obara	Menedżer Zespołu Analiz, Makler Papierów Wartościowych	12 682 64 79	Zbigniew.Obara@alior.pl
Marcin Brendota	Ekspert ds. analiz, Doradca Inwestycyjny	22 555 22 90	Marcin.Brendota@alior.pl
Wioletta Pawłowska	Specjalista ds. analiz, Doradca Inwestycyjny	12 298 44 74	Wioletta.Pawlowska@alior.pl
Tomasz Kolarz	Ekspert ds. analiz	12 682 64 24	Tomasz.Kolarz@alior.pl

Powyższy materiał został przygotowany przez Biuro Maklerskie Alior Bank SA. Właścicielem niniejszego opracowania jest Alior Bank Spółka Akcyjna z siedzibą w Warszawie, ul. Łopuszańska 38D, 02-232 Warszawa, Sąd Rejonowy dla m.st. Warszawy w Warszawie, XIII Wydział Gospodarczy, KRS: 0000305178, REGON: 141387142, NIP: 1070010731, kapitał zakładowy: 1 305 539 910 PLN (opłacony w całości). Biuro Maklerskie Alior Bank jest wyodrębnioną organizacyjnie jednostką Alior Banku SA. Powielanie bądź publikowanie niniejszego opracowania lub jego części bez pisemnej zgody Biura Maklerskiego Alior Bank S.A. jest zabronione.

Niniejsze opracowanie jest wyrazem wiedzy oraz poglądów autorów i nie powinno być inaczej interpretowane. W szczególności informacje zawarte w niniejszym dokumencie nie stanowią rekomendacji w rozumieniu Rozporządzenia Ministra Finansów z 19 października 2005 roku w sprawie informacji stanowiących rekomendacje dotyczące instrumentów finansowych, ich emitentów lub wystawców, ani usługi doradztwa inwestycyjnego. Usługa doradztwa inwestycyjnego jest świadczona na podstawie odrębnej umowy o doradztwo inwestycyjne.

Niniejszy raport wyraża wiedzę oraz poglądy autorów według stanu na dzień sporządzenia. Kursy, na podstawie których przygotowany jest niniejszy raport obejmują dane z sesji giełdowej poprzedzającej dzień publikacji raportu. Opracowanie zostało sporządzone z rzetelnością i starannością przy zachowaniu zasad metodologicznej poprawności, na podstawie ogólnodostępnych informacji, uznanych przez Biuro Maklerskie za wiarygodne.

Biuro Maklerskie nie gwarantuje realizacji założonego celu inwestycyjnego ani uzyskania określonego wyniku inwestycyjnego. Prezentowane wyniki inwestycyjne nie stanowią gwarancji osiągnięcia podobnych wyników w przyszłości, są wynikiem inwestycyjnym osiągniętym w konkretnym okresie historycznym.

W szczególności Biuro Maklerskie zwraca uwagę, iż na cenę instrumentów finansowych ma wpływ wiele różnych czynników, które są lub mogą być niezależne od emitenta i wyników jego działalności. Można do nich zaliczyć m. in. zmieniające się warunki ekonomiczne, prawne, polityczne i podatkowe, których niejednokrotnie nie można przewidzieć lub które mogą być trudne do przewidzenia. Korzystając z opracowania nie należy rezygnować z przeprowadzenia niezależnej oceny i uwzględnienia innych niż przedstawione czynniki ryzyka.

Inwestowanie w akcje wiąże się z ryzykiem utraty części lub całości zainwestowanych środków.

Wykresy przygotowano za pomocą programu AMIBROKER. Dane do wykresów dostarcza firma STATICA.