

Raport Rynek Akcji

czwartek, 12 września 2019, 08:53



Sytuacja rynkowa

Z ważniejszych wydarzeń z krajowego rynku, przerwanie prac sejmiku przed wyborami oznacza, że rząd nie zdąży przed wyborami z ustawą o przekształceniach/ likwidacji OFE. Jak wynika z informacji Parkietu najwcześniejszym możliwym terminem nowego ustawodawstwa jest 1 lipca przyszłego roku.

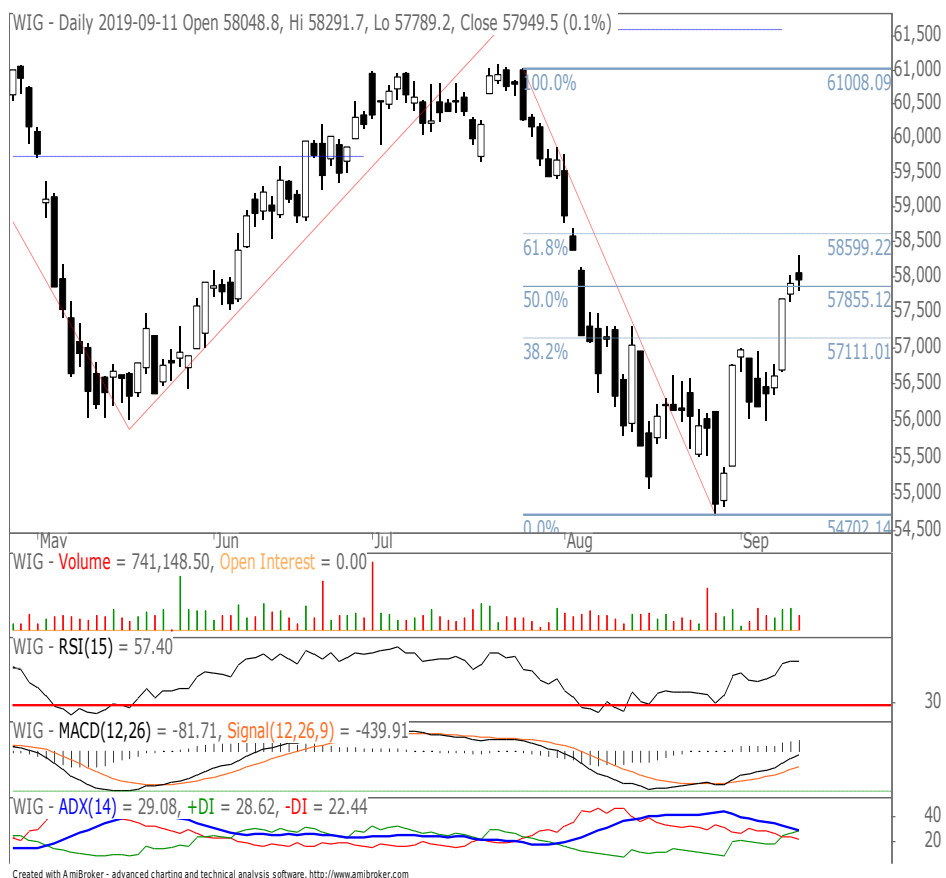
Wczoraj także Rada Polityki Pieniężnej, zgodnie z oczekiwaniami, pozostawiła stopy procentowe NBP na niezmiennym poziomie (referencyjna nadal 1,50 proc. w skali rocznej, czyli tak jak jest od 2013 roku). RPP oceniła natomiast, że „wzrosła niepewność dotycząca skali i trwałości osłabienia koniunktury za granicą i jego wpływu na krajową aktywność gospodarczą”. W ocenie RPP, inflacja - po przejściowym wzroście w I kw. 2020 roku - w horyzoncie oddziaływania polityki pieniężnej będzie się kształtować w pobliżu celu inflacyjnego, tzn. w I kw. 2020 roku CPI wzrośnie do 3,5 proc., a w VII 2020 roku CPI wyniesie 2,3 proc. W nadchodzących miesiącach wzrost inflacji będzie nieco wyższy niż zakładano w lipcowej projekcji.

Z informacji ze spółek rozkręca się sezon publikacji wyników finansowych za I poł. 2019 roku. Od wczorajszego zamknięcia na GPW raporty opublikowały m.in. SECO/WARWICK, PA NOVA, TIM, DEBICA i LPP (szczegóły w Wybranych Komunikatach).

Wejście w życie w 2017 roku dyrektywy MAR opóźniło moment publikowania raportów półrocznych spółek (wcześniej było do końca sierpnia), i tylko stosunkowo niewielka część spółek decyduje się publikację wstępnych wyników finansowych przed publikacją pełnego raportu.

Informacja o ogłoszeniu skupu 2,2% akcji po cenie znacznie powyżej ceny rynkowej (w formule składania ofert do sprzedaży) spowodowało ostre cofnięcie kursu BENEFIT SYSTEMS. (Zbigniew Obara)

WIG w układzie dziennym



Główne indeksy światowe

	wartość	zm% 1D
DAX	12 359,1	0,7
CAC40	5 618,1	0,4
FTSE100	7 338,0	1,0
BUX	40 202,6	0,6
S&P500	3 000,9	0,7
DJIA	27 137,0	0,8
SHC*	3 024,8	0,5
NASDAQ	8 169,7	1,1
BOVESPA	103 445,6	0,4
NIKKEI*	21 759,6	0,7
HANG SENG*	27 079,9	-0,3
XU100	101 922,1	0,7
RTS	1 354,7	0,8

* - Zmiana na godzinę 8:13

Indeksy Polskie

WIG	57 949,5	0,1
WIG20	2 189,2	0,1
MWIG40	3 815,3	-0,2
SWIG80	11 583,6	-0,1
NCINDEX	242,5	1,8

Waluty

USD/PLN	3,94	0,0
EUR/PLN	4,34	0,0
EUR/USD	1,10	0,0

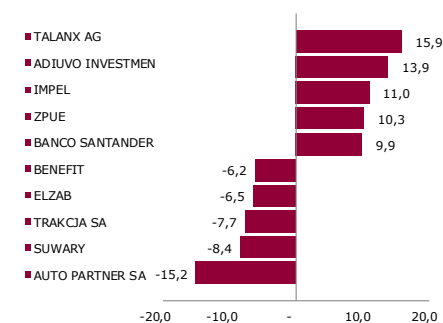
Obligacje

	yield %	zm p.b. 1D
Polska 10YT	2,07	-9
USA 10YT	1,74	0

Surowce

Ropa WTI (USD/bbl)	56,1	0,6
Złoto (USD/oz)	1 496,4	-0,1
Miedź (USD/t)	5 738,8	-1,0

WIG: Największe wzrosty i spadki (%)



Źródło: Bloomberg

Raport Rynek Akcji

Wybrane wydarzenia w spółkach

PRIMETECH MINERALS	Zakończenie zapisów w II terminie na sprzedaż akcji po 1,45 zł za sztukę w wezwaniu ogłoszonym przez Famur S.A.
SKARBIEC TFI	Publikacja raportu rocznego za rok obrotowy 2018/19
Publikacja raportu finansowego za I poł. '19	ALCHEMIA, ATENDE, BIK, DĘBICA, ELEKTROTIM, EUROTEL, FORTE, IMPEXMETAL, IPOPEMA, LABOPRINT, MABION, OPTTEAM, PA NOVA,

Wybrane komunikaty ze spółek

BENEFIT SYSTEMS	Benefit Systems zaprosił do składania ofert sprzedaży do 63.242 akcji własnych, które stanowią nie więcej niż 2,21 proc. kapitału zakładowego spółki - poinformował pośredniczący w skupie DM PKO BP. Proponowana cena zakupu akcji to 900 zł. Przyjmowanie ofert sprzedaży ma rozpocząć się 16 września i potrwać do 20 września, do godz. 16:00. W czerwcu akcjonariusze Benefit Systems upoważnili zarząd spółki do skupu do 121.276 akcji, stanowiących 4,2 proc. kapitału zakładowego. Cena nabywanych akcji nie może być niższa niż 470 zł za akcję i wyższa niż 1,1 tys. zł za papier. Walne zgromadzenie zdecydowało też o utworzeniu kapitału rezerwowego przeznaczonego na skup w wysokości 57 mln zł.
GÓRNICTWO	Sejm w środę uchwalił ustawę, która uchylać będzie ustawę o specjalnym podatku węglowodorowym. Powodem zmiany przepisów jest brak wydobycia gazu z łupków w Polsce.
LPP	<p>1) Grupa opublikowała Grupa raport półroczny. Uwzględniając nowy standard MSSF16, w II kwartale '19 zysk netto wyniósł 205,5 mln zł. Według MSR17 zysk netto wyniósł 249,6 mln zł wobec 206,1 mln zł zysku przed rokiem. Zysk operacyjny wyniósł 352,5 mln zł. Wcześniej grupa szacowała go na 330 mln zł. Wg MSR17 zysk EBIT wyniósł 371,8 mln zł wobec 311,8 mln zł zysku rok wcześniej. EBITDA grupy wyniosła 594,9 mln zł. Według wcześniejszego standardu sprawozdawczości grupa miała 458,1 mln zł zysku wobec 397,4 mln zł zysku w II kwartale 2018 r. Przychody LPP wyniosły 2,21 mld zł, zgodnie z wcześniejszymi szacunkami (2,22 mld zł). Rok wcześniej sprzedaż wynosiła 2,05 mld zł. Marża brutto na sprzedaży grupy w II kwartale wyniosła 59,3 proc. w porównaniu do 59,7 proc. w analogicznym okresie 2018 roku. Przychody ze sprzedaży w sklepach porównywalnych grupy (LFL) w walutach lokalnych w II kwartale 2019 roku wzrosły o 1,3 proc. (LFL były dodatnie w połowie krajów), a w I półroczu o 5,7 proc.</p> <p>Za całe I poł. 2019 roku zysk netto wyniósł 90,9 mln zł, EBIT 252,3 mln zł, EBITDA 727,1 mln zł. Przychody wzrosły o 11,3 proc. r/r do 4,04 mld zł. Koszty SG&A wzrosły w tym okresie o 6,5 proc. Marża brutto na sprzedaży po I półroczu wyniosła 52,1 proc., co oznacza spadek o 1,3 p.p. Spółka poinformowała, że na marżę wpływ miało dobre przyjęcie kolekcji Wiosna/Lato, ale większe r/r wyprzedaże w styczniu i lutym, negatywny wpływ pogody w maju oraz wpływ USD.</p> <p>2) Grupa LPP podtrzymuje, że jej marża w 2019 roku powinna znaleźć się w przedziale 53-54 proc. - poinformowała spółka w prezentacji. Grupa podniosła cel wzrostu powierzchni w tym roku do 14 proc. z 12-proc. wcześniej. Podtrzymany został cel dwucyfrowego wzrostu sprzedaży. Jak podano, ma być on możliwy dzięki rozwojowi powierzchni, dodatnim dynamikom LFL oraz e-commerce. Celem na ten rok ma być też kontrola kosztów i utrzymanie gotówki netto.</p> <p>Spółka podała w prezentacji, że cele na 2019 rok dotyczą 13 miesięcy, wg standardu MSSF16. W 2019 roku wzrost powierzchni - według prezentacji - ma wynieść 14 proc., a nie 12 proc. jak przewidywano wcześniej. Na koniec roku powierzchnia handlowa ma liczyć 1.245 tys. m kw. Planowany capex w 2019 roku to ok. 900 mln zł (wcześniej zakładano ok. 870 mln zł), co oznacza wzrost o ok. 13 proc. r/r. LPP podtrzymała, że przychody z e-commerce w 2019 roku powinny przekroczyć 1 mld zł.</p>
VRG (d. VISTULA GROUP)	Sieć jubilerska W.Kruk, należąca do grupy VRG, pracuje nad poszerzeniem oferty. Myśli o wyjściu na rynki zagraniczne, a w Polsce w ciągu trzech lat może powiększyć sieć do 200 salonów ze 140 obecnie - poinformował PAP Biznes prezes Radosław Jakociuk
SEKTOR BUDOWLANY	Sejm uchwalił nowe prawo zamówień publicznych. Ustawa przewiduje m.in. wymóg przedstawienia zgodności wycenzonej ceny robót budowlanych z przepisami dotyczącymi kosztu pracy.
WORK SERVICE	NWZA zwołane na 8 października zdecyduje o emisji obligacji zamiennych na akcje oraz emisji prywatnej akcji i emisji akcji w ramach oferty publicznej - podała spółka w komunikacie. Spółka chce pozyskać dzięki tym instrumentom do 50 mln zł, liczy na przyciągnięcie nowego, znaczącego akcjonariusza.
Jeden z projektów uchwał zakłada emisję pięcioletnich obligacji zamiennych na akcje o łącznej wartości do	

Raport Rynek Akcji

50 mln zł. Posiadacz obligacji będzie mógł je zamienić na akcje serii Z - cena zamiany, i tym samym cena emisyjna akcji, będzie wynosiła 1,4 zł. W środę na zamknięciu notowań kurs akcji Work Service na GPW wyniósł 1,65 zł.

W celu przyznania praw do objęcia akcji serii Z przez posiadaczy obligacji, spółka chce podwyższyć kapitał zakładowy o kwotę nie wyższą niż 6,25 mln zł, poprzez emisję do 62,5 mln nowych akcji.

Na walnym zgromadzeniu głosowany ma być również projekt uchwał dotyczący emisji do 35,71 mln akcji w subskrypcji prywatnej z wyłączeniem prawa poboru, przeznaczonej dla akcjonariuszy posiadających 0,25 proc. akcji Work Service oraz wskazanych przez zarząd inwestorów. Kolejny projekt zakłada emisję do 65,75 mln akcji w trybie oferty publicznej, z zachowaniem prawa poboru obecnych akcjonariuszy.

W projektach podano, że zarząd spółki łącznie zamierza pozyskać nie więcej niż 50 mln zł, bez względu na ostatecznie wybrany wariant lub warianty emisji papierów wartościowych.

W marcu Work Service zdecydował o rozpoczęciu przeglądu opcji strategicznych, mającego na celu wybór "najkorzystniejszego sposobu realizacji długoterminowej strategii grupy". Work Service podał wówczas, że planuje skoncentrować swoją działalność na krajowym rynku usług personalnych oraz transgranicznej wymianie pracowników do i z Polski.

Przegląd prasy

BANKI	Więcej państwa w bankach. Po przejęciu kontroli nad Pekao w 2017 r. i Aliorem w 2015 r. państwo kontroluje banki stanowiące około 40 proc. aktywów polskiego sektora bankowego. Jednak z programu wyborczego PiS wynika, że partia chce w razie pojawiających się korzystnych warunków rynkowych podjąć działania mające jeszcze zwiększyć udział polskiego kapitału w sektorze. (Parkiet)
ATM	Potencjalni inwestorzy krążą wokół ATM. Grupa Cyfrowy Polsat oraz Arcus wymieniani są wśród zainteresowanych operatorem centrów danych. Ten ostatni jednak zaprzecza
PGS SOFTWARE	Wyniki PGS Software są lepsze niż w analogicznym okresie zeszłego roku, ale zarząd studzi entuzjazm. Sygnalizuje, że w IV kwartale mogą nadal spadać przychody, jakie spółka osiąga od swojego największego klienta. (Parkiet)

Sygnaly analizy technicznej

BOGDANKA	Próba wybicia z 4,5 miesięcznego kanału bocznego
CIECH	Wybicie z 1,5 miesięcznej konsolidacji
DINOPL	Testowanie historycznego maksimum

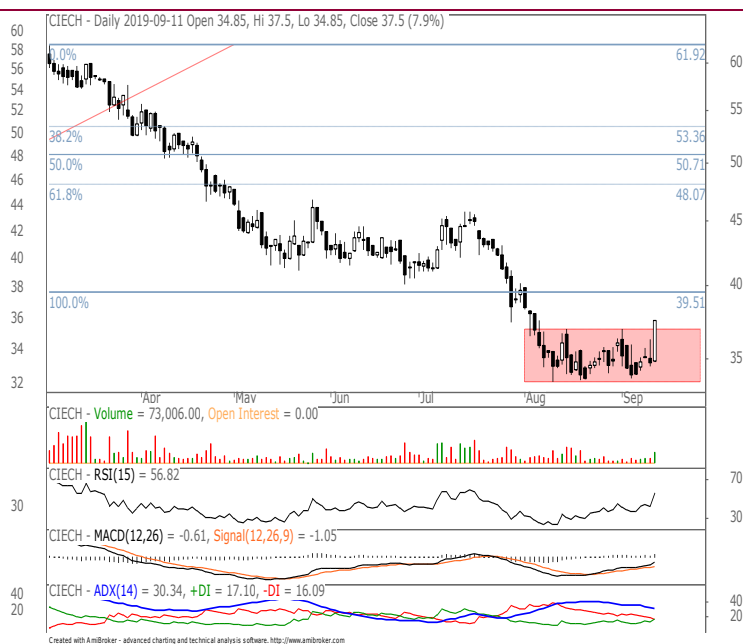
Sygnaly analizy technicznej – wykresy wybranych spółek

Raport Rynek Akcji



BOGDANKA

Próba wybiecia z 4,5 miesięcznego kanału boczego



CIECH

Wybiecie z 1,5 miesięcznej konsolidacji

Raport Rynek Akcji

Kalendarium wydarzeń makroekonomicznych

Godz.	Kraj	Wydarzenie	Okres	Aktualna	Prognoza	Poprzednio
Poniedziałek						
0:50	Japonia	PKB (annualizowany), %	Q2	1,3	1,3	1,3
8:00	Niemcy	Bilans handlu zagranicznego s.a., mld EUR	lipiec	21,4	17,4	16,8
10:30	strefa euro	Indeks Sentix	wrzesień	-11,1	-13,4	-13,7
Wtorek						
3:30	Chiny	Inflacja CPI r/r, %	sierpień	2,8	2,7	2,8
Środa						
	Polska	Decyzja RPP ws. stóp procentowych, %	wrzesień	1,5	1,5	1,5
13:00	USA	Wnioski o kredyt hipoteczny, %	wrzesień	2,0		-3,1
14:30	USA	Inflacja PPI r/r, %	sierpień	1,8	1,7	1,7
16:30	USA	Zmiana zapasów ropy, tys. brk	wrzesień	-6912,0	-2900,0	-4771,0
Czwartek						
8:00	Niemcy	Inflacja CPI r/r, %	sierpień		1,4	1,4
8:00	Niemcy	Inflacja HICP r/r, %	sierpień		1,0	1,0
11:00	strefa euro	Produkcja przemysłowa w.d.a. r/r, %	lipiec		-1,4	-2,6
13:45	strefa euro	Decyzja EBC ws. stóp procentowych, %	wrzesień		0,0	0,0
14:00	strefa euro	Konferencja prasowa po posiedzeniu EBC				
14:30	USA	Wnioski o zasiłek dla bezrobotnych, tys.	wrzesień		215,0	217,0
14:30	USA	Inflacja CPI r/r	sierpień		1,8	1,8
14:30	USA	Inflacja bazowa CPI r/r	sierpień		2,3	2,2
20:00	USA	Budżet federalny, mld USD	sierpień		-197,5	-119,7
Piątek						
	Chiny	Święto Połowy Jesieni - dzień wolny				
6:30	Japonia	Produkcja przemysłowa n.s.a. r/r, %	lipiec			0,7
10:00	Polska	Inflacja CPI r/r, %	sierpień			2,8
11:00	strefa euro	Bilans handlu zagranicznego s.a., mld EUR	lipiec			20,6
14:00	Polska	Saldo rachunku bieżącego, mln EUR	lipiec		-295,0	21,0
14:30	USA	Ceny importu	sierpień		-0,5	0,2
14:30	USA	Sprzedaż detaliczna m/m, %	sierpień		0,2	0,7
16:00	USA	Indeks Uniwersytetu Michigan	wrzesień		90,8	89,8

s.a. (*seasonally adjusted*) – dane wyrównane sezonowo

n.s.a. (*non-seasonally adjusted*) – dane nie wyrównane sezonowo

w.d.a. (*working-day adjusted*) – dane skorygowane o liczbę dni roboczych w okresie

wst. - odczyt wstępny

rew. - odczyt zrewidowany

fin. - odczyt finalny

Raport Rynek Akcji

Statystyki rynkowe

Indeks	pkt	zm% 1D	zm% WTD	zm% 1M	zm% 3M	zm% YTD	zm% 1Y
WIG	57 949,5	0,1	2,4	3,6	-1,6	0,4	1,9
WIG20	2 189,2	0,1	3,1	3,8	-4,1	-3,8	-0,9
MWIG40	3 815,3	-0,2	0,3	0,6	-4,7	-2,4	-2,7
SWIG80	11 583,6	-0,1	-0,2	-0,9	-0,1	9,6	1,0
WIG Banki	7 313,0	0,0	3,5	3,7	-6,4	-1,9	-1,2
WIG Budownictwo	2 002,5	0,2	-1,6	0,2	-3,2	4,6	7,8
WIG Chemia	9 613,1	2,9	3,4	-1,3	-8,9	2,8	1,0
WIG Deweloperzy	2 309,3	0,4	-0,2	3,2	6,6	20,8	15,9
WIG Energetyka	2 019,3	1,1	3,7	3,4	-3,2	-16,2	-2,6
WIG Informatyka	2 444,8	-2,3	-2,7	0,4	2,7	22,7	26,1
WIG Media	4 999,4	-0,2	-0,4	-4,5	-1,0	10,8	10,8
WIG Paliwa	7 098,2	0,3	6,7	5,9	3,6	-11,3	-3,5
WIG Spożywczy	3 141,0	-1,2	-0,9	-4,6	-5,7	-7,2	-6,5
WIG Surowce	2 715,0	-0,2	0,2	-0,6	-20,4	-20,7	-17,0
WIG Telekomunikacja	789,6	-1,5	-2,1	-5,4	-7,2	27,4	32,5
WIG Ukraina	395,5	-1,2	-1,0	-3,3	-6,8	-4,7	-8,1

Źródło: Bloomberg

Indeks	pkt	zm% 1D	zm% WTD	zm% 1M	zm% 3M	zm% YTD	zm% 1Y
PX	1 043,6	0,8	1,1	1,3	-0,8	5,8	-4,2
BUX	40 202,6	0,6	-0,3	-1,7	-1,0	2,7	11,4
XU100	101 922,1	0,7	3,0	2,5	10,1	11,7	10,5
FTSE100	7 338,0	1,0	0,8	1,5	-0,4	9,1	0,3
DAX	12 359,1	0,7	1,4	5,8	2,0	17,0	2,7
CAC40	5 618,1	0,4	0,3	5,8	4,5	18,8	5,4
SMI	10 098,6	0,8	0,2	3,5	2,4	19,8	12,7
EuroStoxx50	3 516,8	0,5	0,6	5,7	3,8	17,2	5,7
S&P 500	3 000,9	0,7	0,7	4,1	4,2	19,7	3,9
DJIA	27 137,0	0,8	1,3	4,7	4,4	16,3	4,4
BOVESPA	103 445,6	0,4	0,5	1,5	5,2	17,7	37,7
Shanghai Composite	3 024,8	0,5	0,8	7,5	4,0	21,3	13,9
Nikkei225	21 759,6	0,7	2,6	5,2	3,0	8,7	-3,7

Źródło: Bloomberg

Rynek FX	odniesienie	zm% 1D	zm% WTD	zm% 1M	zm% 3M	zm% YTD	zm% 1Y
EUR-USD	1,10	0,0	-0,2	-1,8	-2,5	-4,0	-5,3
EUR-PLN	4,34	0,0	0,0	0,2	1,9	1,2	0,7
USD-PLN	3,94	0,0	0,2	2,0	4,5	5,4	6,3
CHF-PLN	3,97	0,0	-0,4	-0,4	4,8	4,2	4,0

Źródło: Bloomberg

Rynek surowcowy	odniesienie	zm% 1D	zm% WTD	zm% 1M	zm% 3M	zm% YTD	zm% 1Y
Thomson Reuters/Jefferies CRB Index	173,7	-0,7	0,6	1,8	0,3	2,3	-10,2
Ropa WTI NYMEX futures (USD/b)	56,1	0,6	-0,7	2,3	8,7	16,8	-16,9
Złoto (USD/oz)	1 496,4	-0,1	-0,7	-1,0	12,2	16,7	24,1
Srebro (USD/oz)	18,1	-0,1	-0,4	6,1	22,5	16,9	27,0
Miedź LME (USD/t)	5 738,8	-1,0	-1,2	0,1	-2,0	-3,5	-1,8

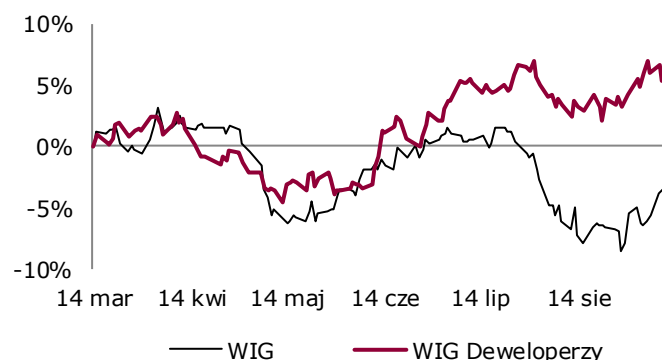
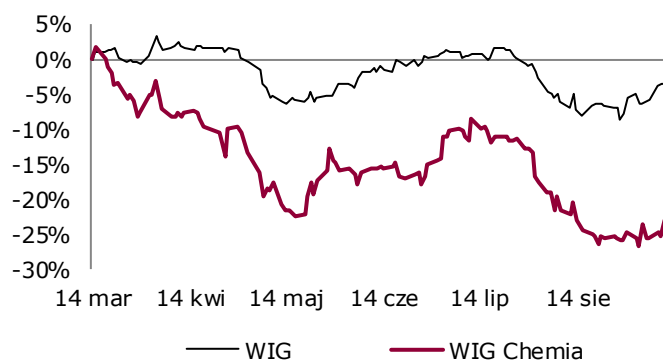
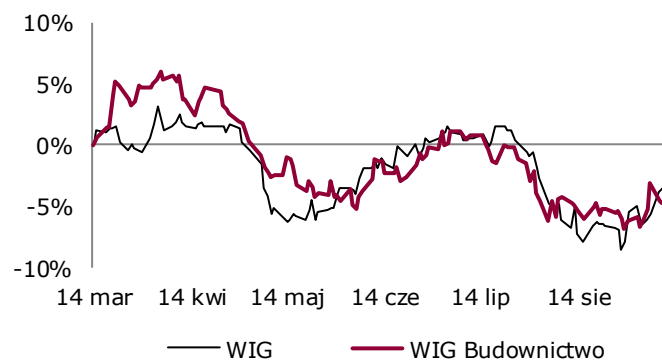
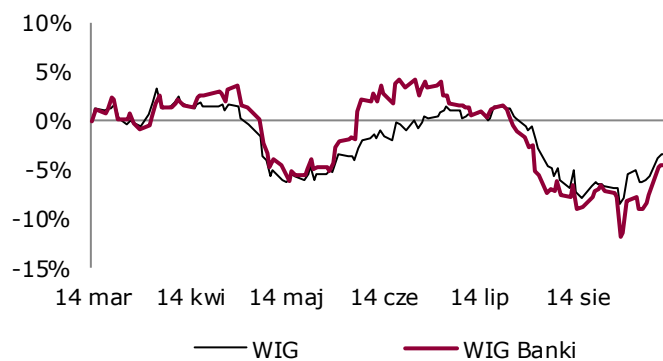
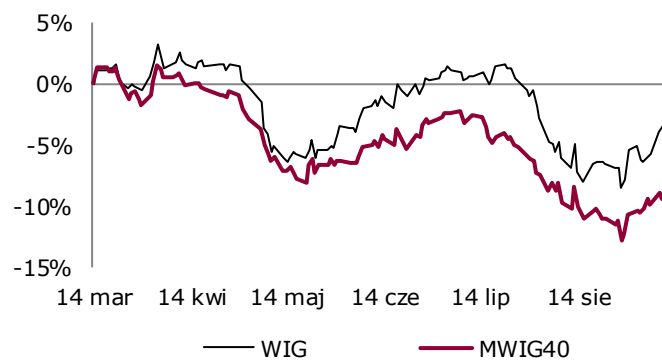
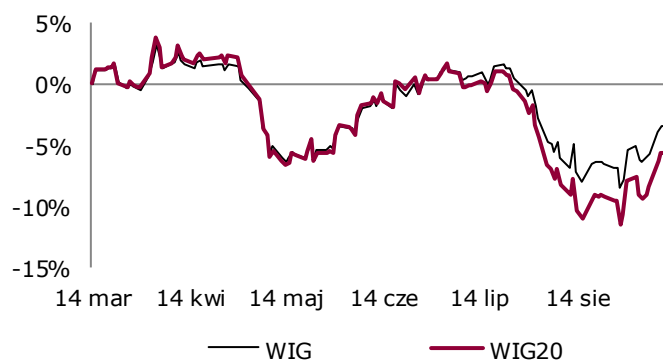
Źródło: Bloomberg

Raport Rynek Akcji

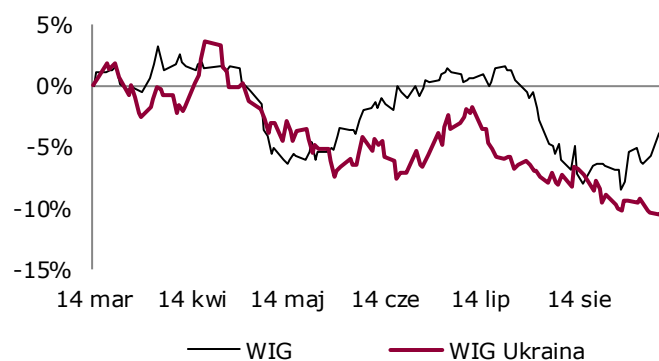
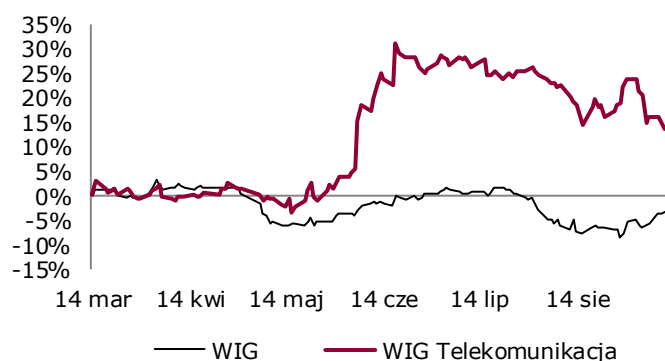
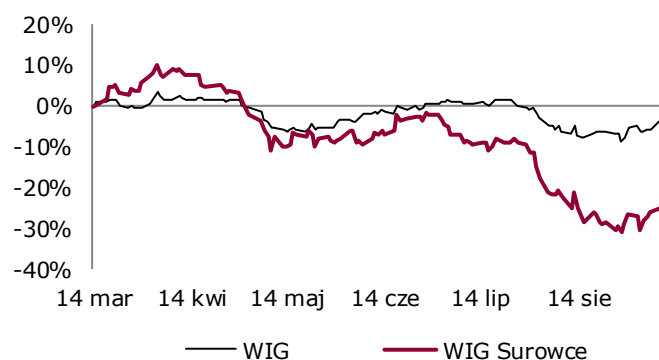
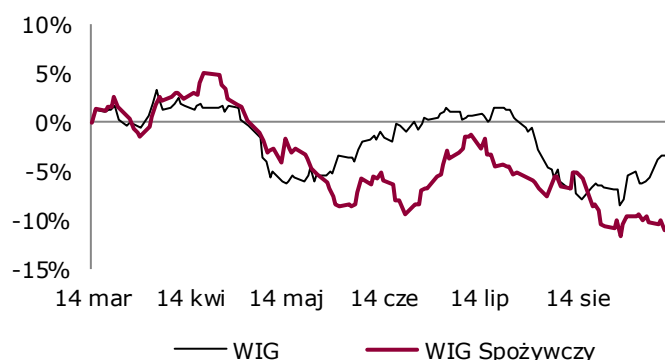
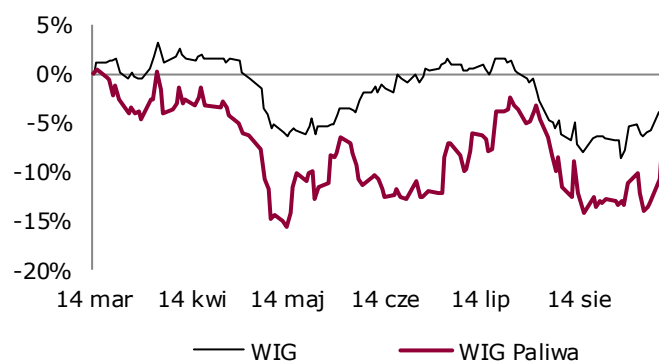
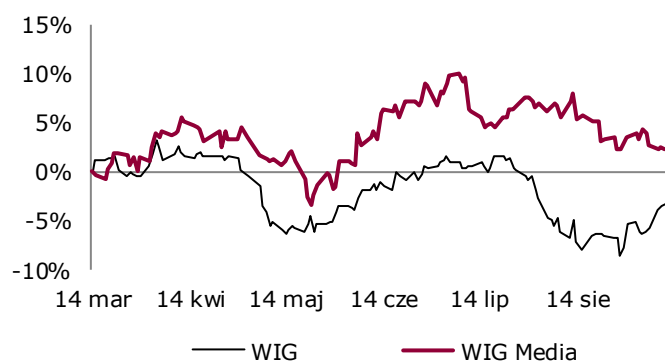
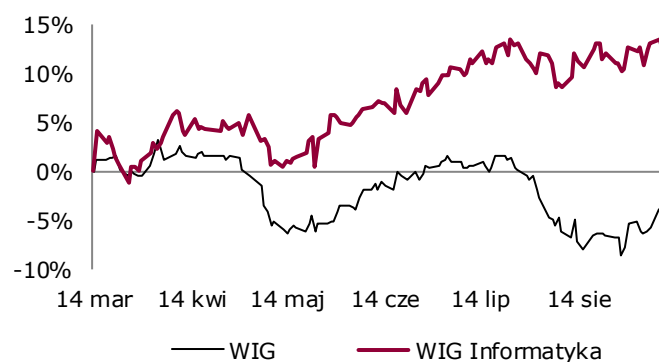
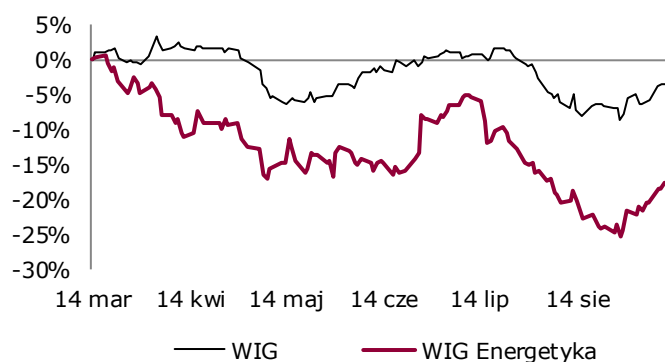
Rynek stóp procentowych	odniesienie	zm p.b. 1D	zm p.b. WTD	zm p.b. 1M	zm p.b. 3M	zm p.b. YTD	zm p.b. 1Y
WIBOR 3M (%)	1,72	0	0	0	0	0	1
WIBOR 6M (%)	1,79	0	0	0	0	0	0
EURIBOR 3M (%)	-0,44	0	0	-3	-12	-13	-12
EURIBOR 3M (%)	-0,41	0	1	-2	-16	-18	-15
USD LIBOR 3M (%)	2,13	-1	0	-4	-30	-68	-20
USD LIBOR 6M (%)	2,04	0	0	-2	-31	-84	-52
Polska 10YT (%)	2,07	-9	6	13	-46	-75	-120
Niemcy 10YT (%)	-0,56	1	8	3	-32	-80	-97
USA 10YT (%)	1,74	0	18	9	-38	-94	-122

Źródło: Bloomberg

Indeksy sektorowe



Raport Rynek Akcji



Źródło: Bloomberg

Raport Rynek Akcji

Wskaźniki rynkowe wybranych spółek

Banki	Cena (zł)	MC (mln zł)	EV/S (P/BV*)			EV/EBITDA (DY*)			P/E		
			2018	2019	2020	2018	2019	2020	2018	2019	2020
SANTANDER BANK	305,60	31 198	1,2	1,2	1,1	0,0	0,0	0,0	11,6	12,7	11,0
GETIN NOBLE BANK	0,33	347	0,1	0,1	-	-	-	-	-	-	-
HANDLOWY	52,00	6 794	1,0	1,0	0,9	0,1	0,1	0,1	10,6	12,2	10,3
INGBSK	188,00	24 459	1,8	1,7	1,5	0,0	0,0	0,0	16,0	14,3	13,0
MBANK SA	321,20	13 599	0,9	0,8	0,8	0,0	-	0,0	10,3	10,7	9,6
MILLENNIUM	6,49	7 873	0,9	0,9	0,8	-	-	0,0	10,4	10,4	8,0
PEKAO	107,35	28 176	1,2	1,2	1,2	0,1	0,1	0,1	12,3	12,3	10,6
PKOBP	41,18	51 475	1,3	1,2	1,2	0,0	0,0	0,1	13,8	11,8	11,2
Ubezpieczyciele											
PZU	37,97	32 788	2,2	2,1	2,0	-	0,1	0,1	6,1	10,0	9,7
Paliwa											
LOTOS	85,62	15 829	0,6	0,6	0,6	4,9	6,0	4,7	10,0	10,9	7,5
PKN ORLEN	94,42	40 384	0,4	0,4	0,4	4,5	4,8	4,4	7,2	8,6	8,0
PGNIG	5,01	28 920	0,7	0,8	0,7	4,2	4,9	4,3	9,0	12,3	11,1
Górnictwo i metale											
BOGDANKA	40,10	1 364	0,6	0,5	0,5	2,1	1,3	1,4	25,4	5,1	5,8
JSW	28,04	3 292	0,5	0,5	0,6	1,8	2,3	3,1	1,9	3,0	6,4
KGHM	79,58	15 916	1,4	1,2	1,3	6,9	5,6	5,5	9,6	7,5	7,8
Energetyka											
ENEA	9,04	3 988	0,9	0,7	0,7	4,4	3,5	3,3	5,5	3,6	3,3
ENERGA SA	6,95	2 878	-	-	-	-	-	-	-	-	-
PGE SA	8,22	15 366	1,2	1,0	0,9	5,0	4,2	4,1	10,2	5,7	5,7
TAURONPE	1,61	2 825	0,9	0,8	0,8	6,5	4,5	4,2	13,6	2,7	2,6
Chemia											
GRUPA AZOTY SA	38,00	3 769	0,8	0,6	0,6	9,9	5,1	5,8	492,7	7,8	11,0
CIECH	37,50	1 976	1,0	1,0	1,0	5,8	5,4	5,2	10,8	7,8	6,9
POLICE	14,30	1 073	0,6	1,0	0,9	12,5	4,7	3,8	-	6,2	4,6
PULAWY	95,00	1 816	0,5	0,5	0,5	6,4	3,0	3,1	32,8	7,1	7,7
PCC ROKITA SA	53,60	1 064	1,5	1,5	1,4	6,7	7,0	7,1	4,7	5,7	6,1
Telekomunikacja											
NETIA	4,46	1 497	1,5	1,6	1,6	5,9	5,9	5,7	23,1	29,0	24,0
ORANGE POLSKA SA	5,88	7 717	1,6	1,5	1,5	6,0	5,8	5,5	771,7	80,8	26,9
Budownictwo											
BUDIMEX	140,00	3 574	0,5	0,4	0,5	7,1	10,2	9,9	11,7	17,4	18,3
ELBUDOWA	8,58	41	0,2	0,2	0,2	-	-	15,4	-	-	-
ERBUD	15,80	202	0,1	0,1	0,1	46,9	3,8	4,0	-	10,0	9,8
TRAKCJA SA	2,04	105	0,2	-	-	-	6,7	6,0	-	10,1	7,1
ULMA	50,00	263	1,3	-	-	3,3	-	-	5,6	-	-
UNIBEP	5,96	209	0,1	0,1	0,1	5,0	6,5	4,8	7,6	-	7,7
Deweloperzy											
DOMDEV	83,60	2 096	1,4	1,3	1,3	7,7	7,7	7,5	9,2	9,2	9,1
GTC	9,48	4 603	13,9	13,1	12,1	15,8	15,6	14,8	50,0	50,0	48,4
POLNORD	4,56	149	1,9	1,4	1,3	-	35,9	18,8	-	24,8	8,5
Media											
AGORA	10,05	468	1,0	1,0	1,0	13,5	10,7	10,1	49,9	52,3	23,5
CYFRPLSAT	27,96	17 882	2,9	2,7	2,6	8,3	7,4	7,2	21,9	14,8	13,2

Raport Rynek Akcji

	Cena (zł)	MC (mln zł)	EV/S (P/BV*)			EV/EBITDA (DY*)			P/E		
			2018	2019	2020	2018	2019	2020	2018	2019	2020
IT											
ASSECOPOL	52,80	4 382	0,8	0,7	0,7	8,4	8,2	8,1	7,4	12,8	12,3
COMARCH	179,00	1 456	1,1	1,0	0,9	10,2	7,4	6,7	44,9	16,4	13,9
SYGNITY	2,50	58	0,3	-	-	67,6	-	-	-	-	-
Dystrybutorzy IT											
ABPL	18,50	299	0,1	0,1	0,1	5,1	5,5	5,4	4,9	5,1	4,9
ABCDATA	#N/A N/A	-	0,0	0,0	0,0	-	3,5	3,2	-	-	-
ACTION	3,20	54	0,0	-	-	-	-	-	-	-	-
Przemysł											
APATOR	22,30	738	1,1	1,0	1,0	6,9	6,3	6,2	10,7	9,9	9,8
BORYSZEW	4,25	1 020	0,5	0,5	0,5	8,7	8,7	8,6	7,1	9,8	9,0
FAMUR	3,97	2 282	1,9	2,3	2,7	5,7	5,1	5,6	10,3	8,2	8,6
FORTE	22,50	538	1,1	1,1	1,1	10,8	8,9	8,2	15,6	9,5	7,9
PFLEIDERER GROUP	26,30	1 702	-	-	-	-	-	-	-	-	-
IMPEXMET	4,22	802	0,5	0,6	0,5	6,7	7,1	7,0	4,4	5,6	5,8
PRIMETECH SA	1,39	22	0,8	-	-	6,8	-	-	1,9	-	-
KETY	314,50	3 010	1,3	1,2	1,1	8,5	8,1	7,7	11,2	11,4	11,0
ALUMETAL SA	36,20	560	0,4	0,4	0,4	5,5	7,6	6,8	7,5	11,5	9,8
Handel											
AMREST HOLDINGS	43,55	9 562	2,1	1,7	1,5	20,0	15,7	13,0	231,5	164,4	121,0
CCC SA	144,00	5 928	2,1	1,6	1,4	54,3	46,2	33,2	26,5	30,7	20,4
DINO POLSKA SA	159,70	15 657	7,0	6,8	6,2	25,3	19,0	14,8	50,9	37,7	28,9
EUROCASH	22,68	3 156	0,2	0,2	0,2	12,7	13,1	12,1	28,3	34,2	25,0
LPP	7300,00	13 523	2,2	1,9	1,7	15,9	13,5	11,8	26,8	19,9	17,3
Leki i dystryb. farm.											
MABION	81,00	1 111	-	49,9	6,9	-	-	11,7	-	-	16,8
NEUCA	359,00	1 633	0,2	0,2	0,2	10,3	8,5	7,9	16,6	13,8	12,8
SELVITA SA	60,60	968	-	-	-	-	-	-	-	-	-

*/dla banków i ubezpieczycieli

Źródło: Bloomberg

Biuro Maklerskie Alior Bank

ul. Łopuszańska 38D
02-232 Warszawa

Zespół Analiz i Doradztwa Biura Maklerskiego Alior Banku:

Zbigniew Obara	Menedżer Zespołu Analiz, Makler Papierów Wartościowych	12 682 64 79	Zbigniew.Obara@alior.pl
Marcin Brendota	Ekspert ds. analiz, Doradca Inwestycyjny	22 555 22 90	Marcin.Brendota@alior.pl
Wioletta Pawłowska	Specjalista ds. analiz, Doradca Inwestycyjny	12 298 44 74	Wioletta.Pawłowska@alior.pl
Tomasz Kolarz	Ekspert ds. analiz, Data Scientist	12 682 64 24	Tomasz.Kolarz@alior.pl

Powyższy materiał został przygotowany przez Biuro Maklerskie Alior Bank SA. Właścicielem niniejszego opracowania jest Alior Bank Spółka Akcyjna z siedzibą w Warszawie, ul. Łopuszańska 38D, 02-232 Warszawa, Sąd Rejonowy dla m.st. Warszawy w Warszawie, XIII Wydział Gospodarczy, KRS: 0000305178, REGON: 141387142, NIP: 1070010731, kapitał zakładowy: 1 305 539 910 PLN (opłacony w całości). Powielanie bądź publikowanie niniejszego opracowania lub jego części bez pisemnej zgody Biura Maklerskiego Alior Bank S.A. jest zabronione.

Niniejsze opracowanie jest wyrazem wiedzy oraz poglądów autorów i nie powinno być inaczej interpretowane. W szczególności informacje zawarte w niniejszym dokumencie nie stanowią rekomendacji w rozumieniu Rozporządzenia Parlamentu Europejskiego i Rady (UE) NR 596/2014 z dnia 16 kwietnia 2014 r. w sprawie nadużyć na rynku (rozporządzenie w sprawie nadużyć na rynku) oraz uchylające dyrektywę 2003/6/WE Parlamentu Europejskiego i Rady i dyrektywy Komisji 2003/124/WE, 2003/125/WE i 2004/72/WE, ani usługi doradztwa inwestycyjnego. Usługa doradztwa inwestycyjnego jest świadczona na podstawie odrębnej umowy o doradztwo inwestycyjne.

Niniejszy raport wyraża wiedzę oraz poglądy autorów według stanu na dzień sporządzenia. Opracowanie zostało sporządzone z rzetelnością i starannością przy zachowaniu zasad metodologicznej poprawności, na podstawie ogólnodostępnych informacji, uznanych przez Biuro Maklerskie za wiarygodne.

Biuro Maklerskie nie gwarantuje realizacji założonego celu inwestycyjnego ani uzyskania określonego wyniku inwestycyjnego. Prezentowane wyniki inwestycyjne nie stanowią gwarancji osiągnięcia podobnych wyników w przyszłości, są wynikiem inwestycyjnym osiągniętym w konkretnym okresie historycznym.

W szczególności Biuro Maklerskie zwraca uwagę, iż na cenę instrumentów finansowych ma wpływ wiele różnych czynników, które są lub mogą być niezależne od emitenta i wyników jego działalności. Można do nich zaliczyć m. in. zmieniające się warunki ekonomiczne, prawne, polityczne i podatkowe, których niejednokrotnie nie można przewidzieć lub które mogą być trudne do przewidzenia.

Inwestowanie w instrumenty finansowe wiąże się z ryzykiem utraty części lub całości zainwestowanych środków.

Wykresy przygotowano za pomocą programu AMIBROKER. Dane do wykresów dostarcza firma STATICA.

Źródłem pozostałych danych są PAP, Bloomberg, prasa finansowa i internetowe serwisy finansowo-ekonomiczne.

Raport Rynek Akcji

OBJAŚNIENIA UŻYTYCH SKRÓTÓW

- DCF** – zdyskontowane przepływy pieniężne
DY- (Dywidenda na 1 akcję/Cena) – stopa dywidendy
FCF – wolne przepływy gotówkowe
P/E - (Cena/Zysk) – Cena akcji/zysk netto przypadający na jedną akcję
P/BV - (Cena/Wartość księgową) – Cena akcji/wartość księgową przypadająca na jedną akcję
EV/EBIT – Enterprise Value/EBIT
EV/EBITDA - Enterprise Value/EBITDA
EV/S - Enterprise Value/Sales – Wartość przedsiębiorstwa/przychody ze sprzedaży
P/CE – (Cena/Cash Earnings) – Cena/zysk netto plus amortyzacja na jedną akcję
MC – kapitalizacja, wartość rynkowa
ROE - (Zwrot na kapitale własnym) - Zysk netto/średni stan kapitałów własnych
ROA - (Zwrot na aktywach) - Zysk netto/średnia wartość aktywów
Stopa dyskontowa – stopa zwrotu wymagana przez inwestora (stopa wolna od ryzyka, powiększona o premię za ryzyko)
EV (Enterprise Value) – wycena rynkowa spółki powiększona o wartość długu odsetkowego netto, tj. wartość przedsiębiorstwa
EBIT - zysk na działalności operacyjnej
EBITDA - (zysk operacyjny plus amortyzacja) – zysk na działalności operacyjnej powiększony o amortyzację
- S&P 500** – indeks Standard and Poor’s grupujący 500 największych spółek notowanych na NEW YORK Stock Exchange
NASDAQ – NASDAQ Composite Index, indeks spółek technologicznych notowanych na elektronicznym rynku giełdowym Nasdaq
BOVESPA – główny indeks giełdy w Sao Paolo, Brazylia
DAX – indeks 30 największych spółek, Frankfurt, Niemcy
CAC 40 – indeks 40 największych spółek, Paryż, Francja
FTSE 100 – indeks 100 największych spółek notowanych na giełdzie w Londynie
BUX – główny indeks giełdy w Budapeszcie
NIKKEI – indeks 225 największych spółek notowanych na giełdzie w Tokio
SHANGHAI COMP – główny indeks giełdy w Szanghaju
HANG SENG – główny indeks giełdy w Hong Kongu
XU 100 – indeks 100 największych spółek notowanych na giełdzie w Istambule, Turcja
RTS – główny indeks giełdy w Moskwie
Ropa – ropa WTI w dostawach natychmiastowych
Złoto – notowane na Londyńskiej Giełdzie Metali w dostawach natychmiastowych
Miedź – miedź notowana na londyńskiej giełdzie metali w dostawach 3-miesięcznych
USA 10YT (%) – rentowność 10 letnich obligacji rządu USA
Niemcy 10YT (%) – rentowność 10 letnich obligacji rządu Niemiec
Polska 10YT (%) – rentowność 10-letnich obligacji polskich