

# Raport Rynek Akcji

wtorek, 26 listopada 2024, 08:45



## Sytuacja rynkowa

Za nami relatywnie spokojna sesja na warszawskim parkiecie, choć w przypadku indeksu WIG20 zapoczątkowana mocną luką wzrostową, którą w trakcie sesji strona podażowa kilkakrotnie próbowała zamknąć. Była to już czwarta z rzędu wzrostowa sesja dla indeksu blue chipów, tym razem jednak poparta wysoką aktywnością inwestorów – wartość obrotów na walorach z tego indeksu była bliska 1,6 mld zł (vs. średnia z listopadowych sesji na poziomie niespełna 1,3 mld zł). Mimo poprawy nastrojów w ostatnich dniach należy jednak zachować czujność, ponieważ w dłuższym terminie trend pozostaje spadkowy.

Spośród największych spółek najbardziej wyróżniającym się walorem podczas wczorajszej sesji był CD Projekt (+2,9%), którego mocny wzrost interpretowany jest jako pozycjonowanie się inwestorów pod dzisiejszą publikację kwartalnego raportu finansowego. Oprócz giganta z branży gier wideo swoje publikacje zaplanowały na dziś także m.in. PGE i JSW, a za nami już publikacje od GTC, WP Holding i Ailleronu (szczegóły poniżej w *Wybranych komunikatach ze spółek*).

W kalendarium publikacji makroekonomicznych brak ważniejszych odczytów. Krajowych inwestorów zainteresują zapewne październikowe dane nt. sprzedaży detalicznej (konsensus rynkowy spodziewa się wzrostu dynamiki do 1,7%), a za granicą uwagę może zwrócić odczyt indeksu zaufania konsumentów Conference Board za listopad.

Mimo ostatnich wzrostów perspektywy na otwarcie dzisiejszej sesji są negatywne. Zniżują kontrakty terminowe na główne europejskie indeksy, słabo radzą sobie dziś także indeksy azjatyckie. Trudno zatem oczekiwać, by w tak niesprzyjającym otoczeniu warszawska GPW wykazywała relatywną przewagę, tym bardziej w obliczu osłabiającego się dziś złotego. /ab/

## WIG w układzie dziennym



## Główne indeksy światowe

|               | wartość | zm% 1D |
|---------------|---------|--------|
| DAX           | 19405   | 0,4    |
| CAC40         | 7257    | 0,0    |
| FTSE100       | 8292    | 0,4    |
| BUX           | 79472   | -0,1   |
| S&P500        | 5987    | 0,3    |
| NASDAQ        | 19055   | 0,3    |
| DJIA          | 44737   | 1,0    |
| SHC*          | 3264    | -0,1   |
| NIKKEI*       | 38404   | -1,0   |
| HANG SENG*    | 19173   | 0,1    |
| MSCI EM Latin | 2084    | 0,1    |
| SMI           | 11679   | -0,3   |
| XU100         | 9660    | 1,2    |

\* - Zmiana na godzinę 7:43

## Indeksy Polskie

|         |       |      |
|---------|-------|------|
| WIG     | 79634 | 0,2  |
| WIG20   | 2203  | 0,4  |
| MWIG40  | 6018  | -0,7 |
| SWIG80  | 23651 | 0,7  |
| NCINDEX | 235,4 | 0,1  |

## Waluty

|         |        |      |
|---------|--------|------|
| USD/PLN | 4,1052 | 0,3  |
| EUR/PLN | 4,3081 | 0,1  |
| EUR/USD | 1,0494 | -0,1 |

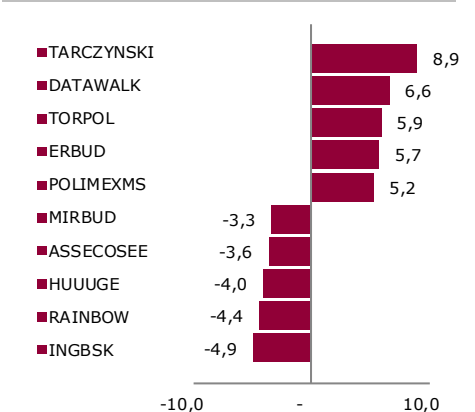
## Obligacje

|             | yield % | zm. pb. 1D |
|-------------|---------|------------|
| Polska 10YT | 5,59    | 0          |
| USA 10YT    | 4,29    | 3          |

## Surowce

|                 |       |      |
|-----------------|-------|------|
| CRB Index       | 344   | -0,8 |
| Złoto (USD/oz)  | 2625  | -0,1 |
| Srebro (USD/oz) | 30,29 | -0,1 |

## WIG140: Największe wzrosty i spadki %



Źródło: Refinitiv

Created with AmiBroker - advanced charting and technical analysis software. <http://www.amibroker.com>

Objaśnienia, szczegółowe informacje prawne, jak i wyłączenia odpowiedzialności znajdują się na ostatnich dwóch stronach raportu.  
Zlecenia telefoniczne: Klienci BM Alior Banku (z telefonów komórkowych i stacjonarnych) 19 503 (z sieci Play: 12 19 503), z zagranicy +48 12 19 503, +48 12 370 74 00, opłaty za połączenie z infolinią: z telefonów stacjonarnych – w kraju opłata jak za połączenie lokalne, z telefonów komórkowych i zagranicy – opłata zgodna z cennikiem operatora danej sieci komórkowej, Internet: [www.bm.aliorbank.pl](http://www.bm.aliorbank.pl)

**Wybrane wydarzenia w spółkach**

|                  |   |
|------------------|---|
| <b>CDPROJEKT</b> | Publikacja skonsolidowanego raportu za III kwartał 2024 roku. |
| <b>CREEPYJAR</b> | Publikacja raportu za III kwartał 2024 roku.                  |
| <b>JSW</b>       | Publikacja skonsolidowanego raportu za III kwartał 2024 roku. |
| <b>PCFGROUP</b>  | Publikacja skonsolidowanego raportu za III kwartał 2024 roku. |
| <b>PGE</b>       | Publikacja skonsolidowanego raportu za III kwartał 2024 roku. |
| <b>VIGOPHOTN</b> | Publikacja raportu za III kwartał 2024 roku.                  |
| <b>WIRTUALNA</b> | Publikacja skonsolidowanego raportu za III kwartał 2024 roku. |
| <b>ZEPAK</b>     | Publikacja skonsolidowanego raportu za III kwartał 2024 roku. |

**Wybrane komunikaty ze spółek**

|                   |   |
|-------------------|---|
| <b>AILLERON</b>   | Ailleron miał w trzecim kwartale 2024 r. wynik EBITDA na poziomie 22,8 mln zł. Spółka osiągnęła w III kw. 3,8 mln zł zysku netto jednostki dominującej, wobec straty netto na poziomie 3,9 mln zł w analogicznym okresie 2023 roku.   |
| <b>CCC</b>        | HalfPrice, off-price'owy szyld z portfolio grupy CCC, rozpoczyna sprzedaż w Hiszpanii. Jest to 12 rynek dla HalfPrice.  |
| <b>GTC</b>        | GTC odnotowało w III kw. 2024 roku 9,4 mln euro zysku netto przypadającego akcjonariuszom j.d. i 21,3 mln euro EBIT. Konsensus PAP Biznes zakładał, że zysk netto wyniesie 14,3 mln euro, a zysk operacyjny 26,7 mln euro. Przychody grupy wyniosły w III kw. 46,8 mln euro wobec konsensusu 47,8 mln euro. |
| <b>JSW</b>        | Rada nadzorcza JSW przyjęła Plan Strategicznej Transformacji przygotowany przez zarząd. JSW szacuje, że wdrożenie zmian przyniesie 8,5 mld zł pozytywnych skutków finansowych w latach 2025 -2027.  |
| <b>ONDE</b>       | Piotr Gutowski zrezygnował z pełnienia funkcji wiceprezesa w Ondie ze skutkiem na dzień 31 marca 2025 roku.   |
| <b>PHN</b>        | Polski Holding Nieruchomości wyemituje do 125 tys. niezabezpieczonych obligacji na okaziciela serii E, o wartości nominalnej 1 tys. zł każda.   |
| <b>WP HOLDING</b> | Wirtualna Polska Holding w trzecim kwartale 2024 roku zwiększyła przychody o 7,9 proc. rdr do 437,5 mln zł. Konsensus PAP Biznes zakładał 436,8 mln zł przychodów. Skorygowana EBITDA zwiększyła się o 2,5 proc. do 153,6 mln zł, wobec oczekiwań analityków na poziomie 152,7 mln zł.                      |

**Przegląd prasy**

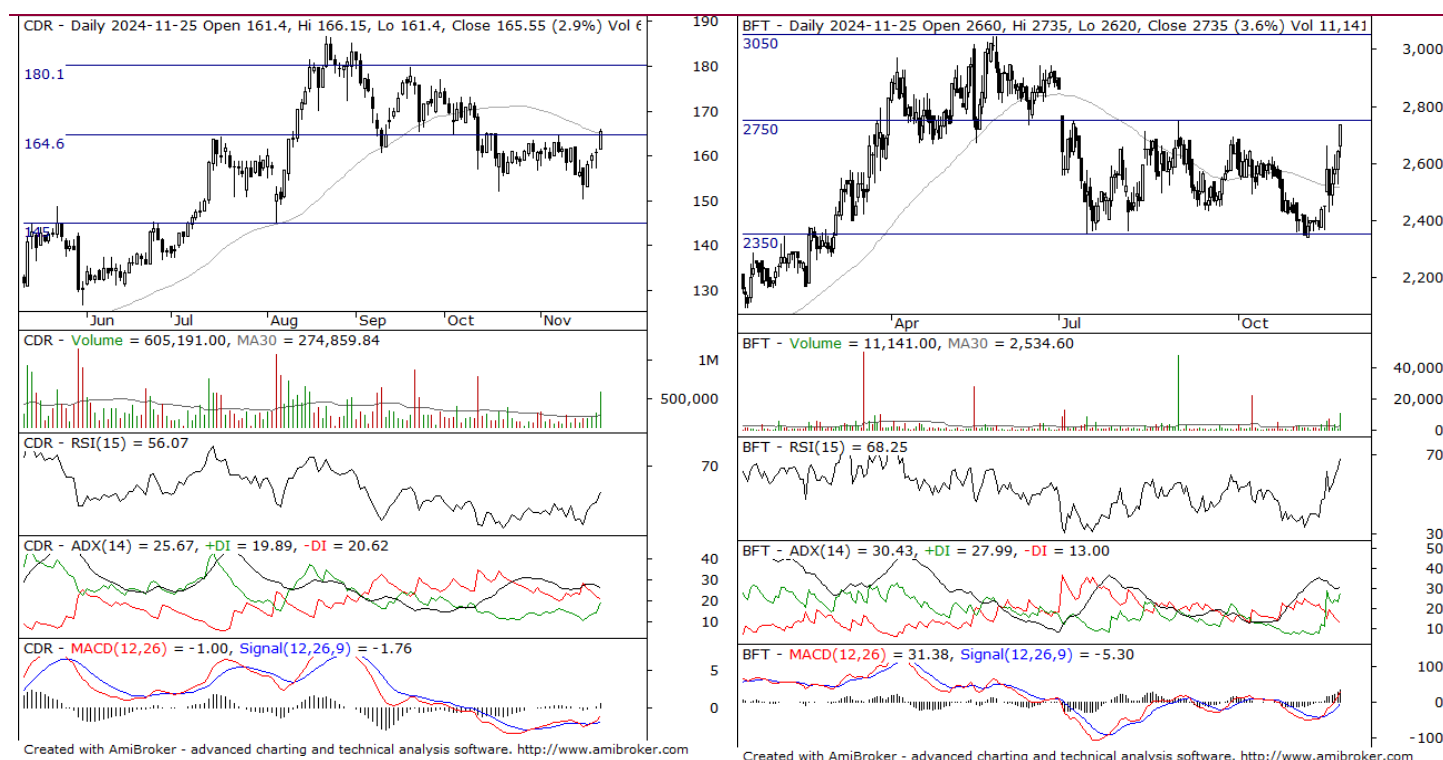
|                |  |
|----------------|--|
| <b>AZOTY</b>   | Europejski Zielony Ład uderza w grupę Azoty. Szczególnie duże wyzwania wiążą się z koniecznością przejścia na produkcję wodoru z zastosowaniem elektrolizy. /PARKIET/  |
| <b>COMARCH</b> | CVC może sprzedać Comarch w częściach. Co najmniej trzy sektory działalności jednej z największych informatycznych firm w kraju mogą zostać wystawione na sprzedaż, a sondowanie potencjalnych kupców już się zaczęło - wynika z nieoficjalnych informacji PB. Wśród nich wymieniani są krajowi potentaci i zagraniczni gracze. /PB/ |
| <b>TORPOL</b>  | Torpol optymistycznie o rynku kolejowym. Przybywa przetargów, PKP PLK odeszły od systemu rozstrzygania zachęcającego do wojny cenami. Grupa ma wypchany portfel, ale dalej zabiega o zamówienia. /PARKIET/   |

## Raport Rynek Akcji

### Wybrane sygnały analizy technicznej

|                  |   |
|------------------|---|
| <b>ASTARTA</b>   | Biała świeca na wyraźnym wysokim wolumenie przełamuje długoterminowy opór na 38,85 zł, co otwiera drogę do kolejnego na 44,2 zł.    |
| <b>CDPROJEKT</b> | Biała świeca na rosnącym wolumenie przełamuje lokalny opór na 164,6 zł, co otwiera drogę do kolejnego na 180,1 zł.                  |
| <b>CYFRPLSAT</b> | Biała świeca na podwyższonym wolumenie testuje lokalny opór na 14,2 zł. Jego przełamanie otwierałoby drogę do kolejnego na 15,1 zł. |
| <b>TORPOL</b>    | Wysoka biała świeca na wyraźnym rosnącym wolumenie wygląda jak początek impulsu wzrostowego.  |

### Sygnały analizy technicznej – wykresy



**CDPROJEKT** Biała świeca na wysokim wolumenie pokonuje/narusza w cenach zamknięcia lokalny opór w okolicy 164,6 zł, co otwiera kupującym drogę do wzrostu kursu.

**BENEFIT** Biała świeca na rosnącym wolumenie testuje górny zakres średnioterminowej konsolidacji. Jego przełamanie otwierałoby drogę do wzrostu kursu do szczytu na 3050 zł.

Informacja: sygnały analizy technicznej dotyczą notowań nieskorygowanych o dywidendy.

## Raport Rynek Akcji

### Kalendarium wydarzeń makroekonomicznych

| Godz.               | Kraj        | Wydarzenie   | Okres       | Aktualna | Prognoza | Poprzednio |
|---------------------|-------------|--|-------------|----------|----------|------------|
| <b>Poniedziałek</b> |             |  |             |          |          |            |
| 10:00               | Polska      | Produkcja przemysłowa (r/r) [%]                            | październik | 4,7      | 1,8      | -0,4       |
| 10:00               | Polska      | Wynagrodzenie (r/r) [%]                                    | październik | 10,2     | 10,0     | 10,3       |
| 10:00               | Polska      | Zatrudnienie (r/r) [%]                                     | październik | -0,5     | -0,5     | -0,5       |
| 10:00               | Niemcy      | Indeks instytutu Ifo                                       | listopad    | 85,7     | 86,0     | 86,5       |
| 18:30               | Niemcy      | Wystąpienie publiczne szefa Bundesbanku (J. Nagel)         |             |          |          |            |
| <b>Wtorek</b>       |             |  |             |          |          |            |
| 10:00               | Polska      | Sprzedaż detaliczna (r/r) [%]                              | październik |          | 1,7      | -2,2       |
| 15:00               | USA         | Indeks cen domów S&P Case-Shiller: 20 metropolii (r/r) [%] | wrzesień    |          | 4,9      | 5,2        |
| 16:00               | USA         | Sprzedaż nowych domów [tys.]                               | październik |          | 726,0    | 738,0      |
| 16:00               | USA         | Indeks zaufania konsumentów (Conference Board)             | listopad    |          | 111,6    | 108,7      |
| <b>Środa</b>        |             |  |             |          |          |            |
| 10:00               | Polska      | Stopa bezrobocia [%]                                       | październik |          | 5,0      | 5,0        |
| 14:30               | USA         | Wydatki Amerykanów (m/m) [%]                               | październik |          | 0,3      | 0,5        |
| 14:30               | USA         | PCE core (r/r) [%]   | październik |          | 2,8      | 2,7        |
| 14:30               | USA         | Produkt Krajowy Brutto (annualizowany) - rew. [%]          | III kw.     |          | 2,8      | 3,0        |
| 14:30               | USA         | Dochody Amerykanów (m/m) [%]                               | październik |          | 0,3      | 0,3        |
| 14:30               | USA         | Zamówienia na dobra bez środków trans. - wst. (m/m) [%]    | październik |          | 0,3      | 0,5        |
| 14:30               | USA         | Zamówienia na dobra trwałego użytku - wst. (m/m) [%]       | październik |          | 0,5      | -0,7       |
| 14:30               | USA         | Wnioski o zasiłek dla bezrobotnych [tys.]                  | tydzień     |          | 217,0    | 213,0      |
| 16:00               | USA         | Indeks podpisanych umów kupna domów (m/m) [%]              | październik |          | -1,4     | 7,4        |
| 16:30               | USA         | Zmiana zapasów ropy [mln brk]                              | tydzień     |          | -1,3     | 0,55       |
| 20:00               | USA         | Protokół z posiedzenia FOMC                                | listopad    |          |          |            |
| <b>Czwartek</b>     |             |  |             |          |          |            |
| 10:00               | Polska      | Produkt Krajowy Brutto n.s.a. - fin. [%]                   | III kw.     |          | 2,7      | 3,2        |
| 14:00               | Niemcy      | Inflacja konsumencka CPI - wst. (r/r) [%]                  | listopad    |          | 2,2      | 2,0        |
| 14:00               | Niemcy      | Inflacja konsumencka HICP - wst. (r/r) [%]                 | listopad    |          | 2,5      | 2,4        |
| <b>Piątek</b>       |             |  |             |          |          |            |
| 10:00               | Polska      | Inflacja konsumencka CPI - wst. (r/r) [%]                  | listopad    |          | 4,9      | 5,0        |
| 11:00               | strefa euro | Inflacja konsumencka HICP - wst. (r/r) [%]                 | listopad    |          | 2,4      | 2,0        |
| 15:45               | USA         | Indeks Chicago PMI   | listopad    |          | 44,6     | 41,6       |

s.a. (seasonally adjusted) – dane wyrównane sezonowo

n.s.a. (non-seasonally adjusted) – dane nie wyrównane sezonowo

w.d.a. (working-day adjusted) – dane skorygowane o liczbę dni roboczych w okresie

wst. - odczyt wstępny

rew. - odczyt zrewidowany

fin. - odczyt finalny

## Raport Rynek Akcji

### Statystyki rynkowe

| Indeks          | pkt   | zm% 1D | zm% WTD | zm% 1M | zm% 3M | zm% YTD | zm% 1Y |
|-----------------|-------|--------|---------|--------|--------|---------|--------|
| WIG             | 79634 | 0,2    | 0,2     | -1,4   | -5,4   | 1,5     | 6,9    |
| WIG20           | 2203  | 0,4    | 0,4     | -1,9   | -8,3   | -6,0    | -1,1   |
| MWIG40          | 6018  | -0,7   | -0,7    | -0,5   | -2,9   | 4,0     | 9,0    |
| SWIG80          | 23651 | 0,7    | 0,7     | -0,2   | -3,0   | 3,3     | 10,9   |
| WIG Banki       | 11929 | -0,1   | -0,1    | -2,5   | -9,9   | 7,8     | 15,1   |
| WIG Budownictwo | 6841  | -0,1   | -0,1    | -7,7   | -14,1  | -10,3   | -1,6   |
| WIG Chemia      | 8188  | 0,4    | 0,4     | -7,2   | 2,2    | -21,5   | -11,2  |
| WIG GAMES       | 13814 | 1,2    | 1,2     | 0,2    | -26,8  | -11,8   | -14,7  |
| WIG Energetyka  | 2617  | 1,1    | 1,1     | 0,9    | 4,1    | -6,8    | 0,3    |
| WIG Informatyka | 5189  | 0,1    | 0,1     | -1,7   | -5,0   | 12,4    | 14,5   |
| WIG Media       | 6706  | 0,1    | 0,1     | 0,4    | -8,7   | -19,5   | -12,6  |
| WIG Paliwa      | 5724  | 0,1    | 0,1     | -3,5   | -11,5  | -14,5   | -12,7  |
| WIG Spożywczy   | 2721  | 3,0    | 3,0     | 15,8   | 18,6   | 23,6    | 26,9   |
| WIG Górnictwo   | 4339  | -0,4   | -0,4    | -15,2  | -5,7   | 0,5     | 5,6    |
| WIG Leki        | 3305  | 1,0    | 1,0     | -6,7   | -11,5  | 19,4    | 18,3   |
| WIG Ukraina     | 305   | 2,3    | 2,3     | 26,2   | 20,2   | 42,7    | 28,8   |

Źródło: Refinitiv

| Indeks             | pkt   | zm% 1D | zm% WTD | zm% 1M | zm% 3M | zm% YTD | zm% 1Y |
|--------------------|-------|--------|---------|--------|--------|---------|--------|
| PX                 | 1679  | -1,1   | -1,1    | 1,9    | 6,4    | 18,8    | 21,0   |
| BUX                | 79472 | -0,1   | -0,1    | 7,0    | 8,9    | 31,1    | 41,7   |
| XU100              | 9660  | 1,2    | 1,2     | 8,4    | -0,1   | 29,3    | 21,4   |
| FTSE100            | 8292  | 0,4    | 0,4     | 0,5    | -0,4   | 7,2     | 10,7   |
| DAX                | 19405 | 0,4    | 0,4     | -0,3   | 4,1    | 15,8    | 21,1   |
| CAC40              | 7257  | 0,0    | 0,0     | -3,2   | -4,2   | -3,8    | -0,5   |
| SMI                | 11679 | -0,3   | -0,3    | -4,1   | -5,4   | 4,9     | 7,3    |
| EuroStoxx50        | 4800  | 0,2    | 0,2     | -2,9   | -2,2   | 6,2     | 9,8    |
| S&P 500            | 5987  | 0,3    | 0,3     | 3,1    | 6,3    | 25,5    | 31,3   |
| DJIA               | 44737 | 1,0    | 1,0     | 6,2    | 8,6    | 18,7    | 26,4   |
| MSCI EM Latin      | 2084  | 0,1    | 0,1     | -3,8   | -9,1   | -21,7   | -15,1  |
| Shanghai Composite | 3264  | -0,1   | -0,1    | -1,1   | 14,3   | 9,7     | 7,3    |
| Nikkei225          | 38780 | 1,3    | 1,3     | 2,3    | 1,1    | 15,9    | 15,3   |

Źródło: Refinitiv

| Rynek FX | odniesienie | zm% 1D | zm% WTD | zm% 1M | zm% 3M | zm% YTD | zm% 1Y |
|----------|-------------|--------|---------|--------|--------|---------|--------|
| EUR-USD  | 1,0494      | -0,1   | 0,6     | -2,9   | -6,1   | -5,0    | -4,3   |
| EUR-PLN  | 4,3081      | 0,1    | -0,5    | -0,6   | 0,8    | -0,5    | -0,7   |
| USD-PLN  | 4,1052      | 0,3    | -1,0    | 2,3    | 7,3    | 4,6     | 3,8    |
| CHF-PLN  | 4,6263      | 0,2    | -0,4    | -0,1   | 2,6    | -0,2    | 3,1    |

Źródło: Refinitiv

| Rynek surowcowy                     | odniesienie | zm% 1D | zm% WTD | zm% 1M | zm% 3M | zm% YTD | zm% 1Y |
|-------------------------------------|-------------|--------|---------|--------|--------|---------|--------|
| Thomson Reuters/Jefferies CRB Index | 344         | -0,8   | -0,2    | 2,2    | 4,8    | 14,2    | 9,3    |
| Złoto (USD/oz)                      | 2625        | -0,1   | -3,3    | -4,6   | 3,9    | 27,1    | 31,6   |
| Srebro (USD/oz)                     | 30,29       | -0,1   | 0,0     | -10,2  | 0,8    | 27,3    | 27,9   |

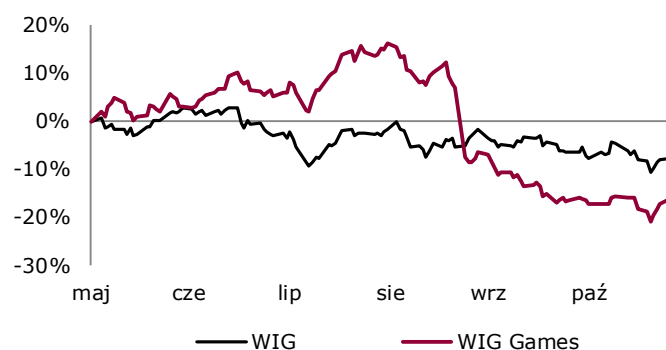
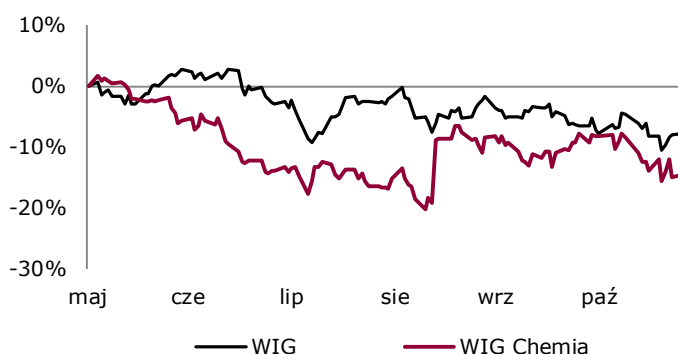
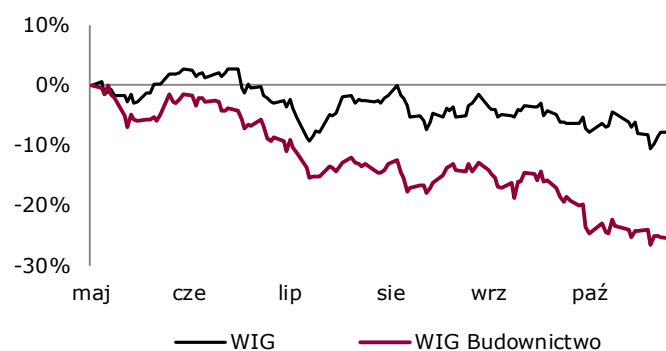
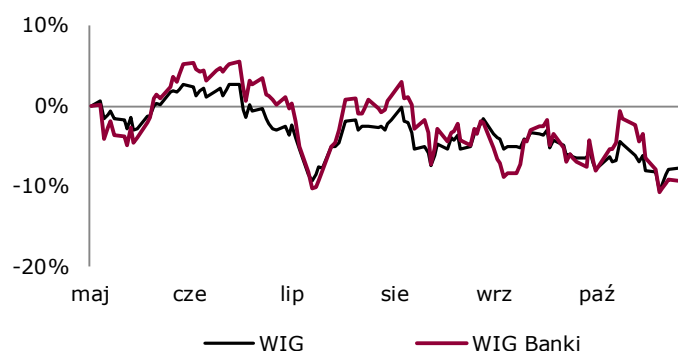
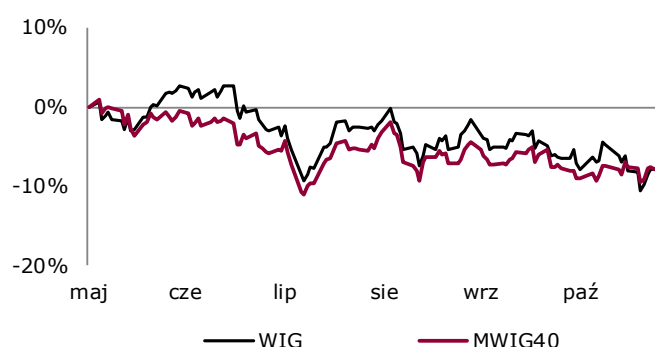
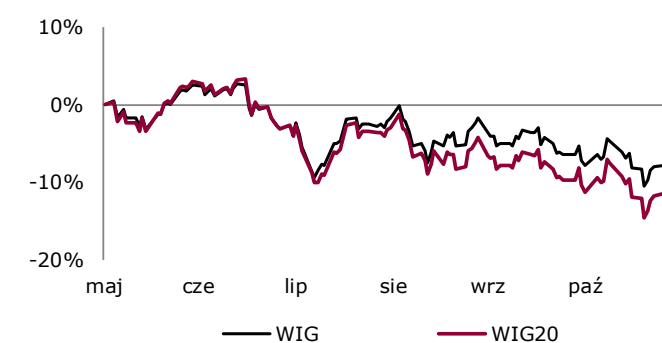
Źródło: Refinitiv

## Raport Rynek Akcji

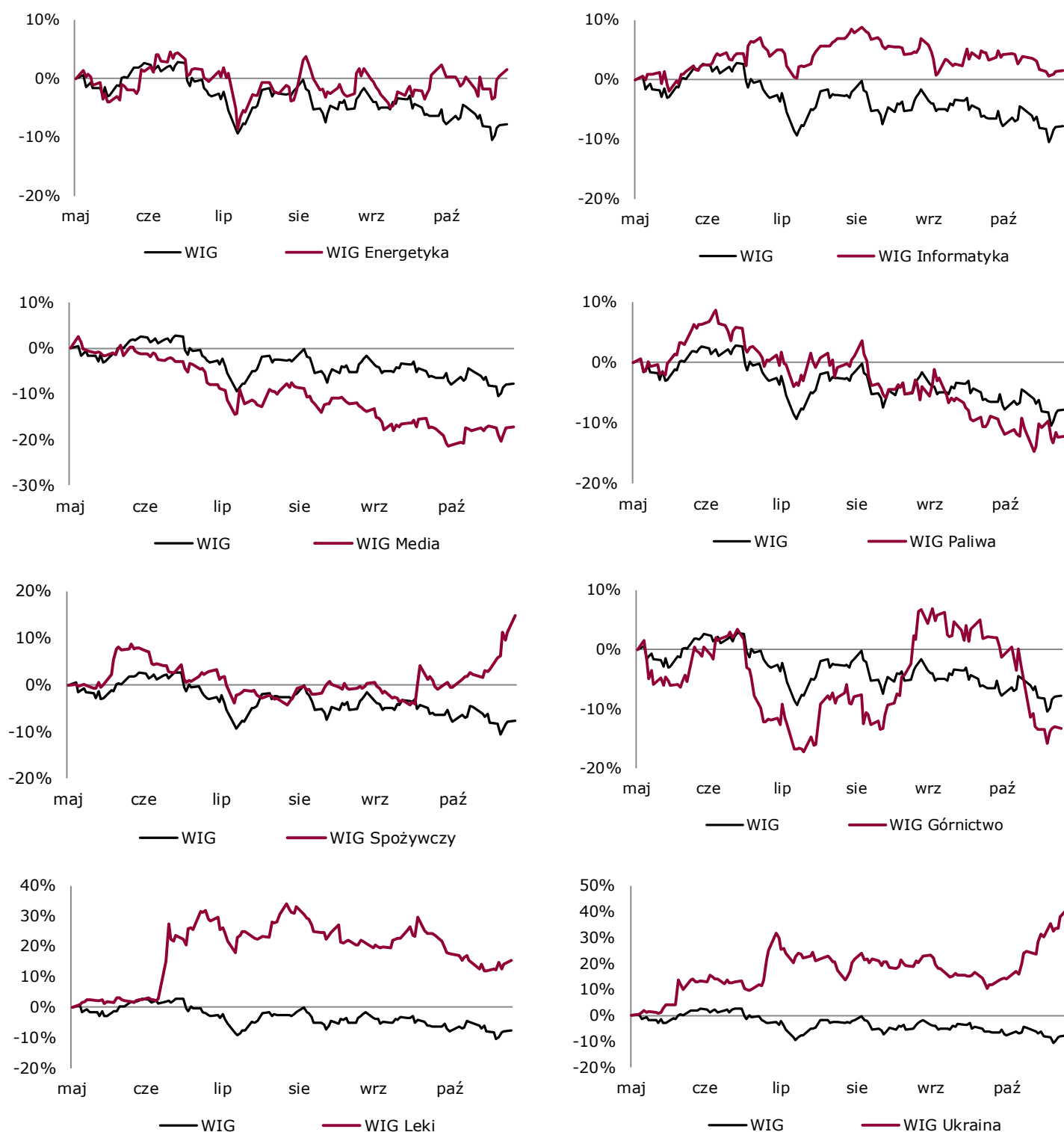
| Rynek stóp procentowych | odniesienie | zm p.b. 1D | zm p.b. WTD | zm p.b. 1M | zm p.b. 3M | zm p.b. 6M | zm p.b. 1Y |
|-------------------------|-------------|------------|-------------|------------|------------|------------|------------|
| WIBOR 3M (%)            | 5,65        | 0          | 0           | 0          | 0          | 0          | 2          |
| WIBOR 6M (%)            | 5,59        | -1         | -1          | -5         | -7         | -7         | -3         |
| EURIBOR 3M (%)          | 3,02        | 2          | 2           | -4         | -48        | -75        | -95        |
| EURIBOR 6M (%)          | 2,77        | -1         | -1          | -12        | -61        | -99        | -128       |
| Polska 10YT (%)         | 5,59        | 0          | 0           | -17        | 8          | -10        | -1         |
| Niemcy 10YT (%)         | 2,20        | -5         | -5          | -8         | -9         | -29        | -24        |
| USA 10YT (%)            | 4,29        | 3          | 3           | 1          | 45         | -27        | -20        |

Źródło: Refinitiv

## Indeksy sektorowe



## Raport Rynek Akcji



Źródło: Refinitiv



### Biuro Maklerskie Alior Bank S.A.

ul. Łopuszańska 38D  
02-232 Warszawa

#### Zespół Analiz i Doradztwa Biura Maklerskiego Alior Bank S.A.

|                 |   |                          |
|-----------------|---|--------------------------|
| Zbigniew Obara  | Menedżer ds. Analiz, Makler<br>Papierów Wartościowych | Zbigniew.Obara@alior.pl  |
| Marcin Brendota | Menedżer ds. Analiz i Doradztwa<br>Inwestycyjnego     | Marcin.Brendota@alior.pl |
| Arkadiusz Banaś | Specjalista ds. Analiz                                | Arkadiusz.Banas@alior.pl |
| Tomasz Kolarz   | Ekspert ds. Data Science                              | Tomasz.Kolarz@alior.pl   |

Powyższy materiał został przygotowany przez Biuro Maklerskie Alior Bank SA. Właścicielem niniejszego opracowania jest Alior Bank Spółka Akcyjna z siedzibą w Warszawie, ul. Łopuszańska 38D, 02-232 Warszawa, Sąd Rejonowy dla m.st. Warszawy w Warszawie, XIV Wydział Gospodarczy, KRS: 0000305178, REGON: 141387142, NIP: 1070010731, kapitał zakładowy: 1 305 539 910 PLN (opłacony w całości). Powielanie bądź publikowanie niniejszego opracowania lub jego części bez pisemnej zgody Biura Maklerskiego Alior Bank S.A. jest zabronione.

Niniejsze opracowanie jest wyrazem wiedzy oraz poglądów autorów i nie powinno być inaczej interpretowane. W szczególności informacje zawarte w niniejszym dokumencie nie stanowią rekomendacji w rozumieniu Rozporządzenia Parlamentu Europejskiego i Rady (UE) NR 596/2014 z dnia 16 kwietnia 2014 r. w sprawie nadużyć na rynku (rozporządzenie w sprawie nadużyć na rynku) oraz uchylające dyrektywę 2003/6/WE Parlamentu Europejskiego i Rady i dyrektywy Komisji 2003/124/WE, 2003/125/WE i 2004/72/WE, ani usługi doradztwa inwestycyjnego. Usługa doradztwa inwestycyjnego jest świadczona na podstawie odrębnej umowy o doradztwo inwestycyjne.

Niniejszy raport wyraża wiedzę oraz poglądy autorów według stanu na dzień sporządzenia. Opracowanie zostało sporządzone z rzetelnością i starannością przy zachowaniu zasad metodologicznej poprawności, na podstawie ogólnodostępnych informacji, uznanych przez Biuro Maklerskie za wiarygodne.

Biuro Maklerskie nie gwarantuje realizacji założonego celu inwestycyjnego ani uzyskania określonego wyniku inwestycyjnego. Prezentowane wyniki inwestycyjne nie stanowią gwarancji osiągnięcia podobnych wyników w przyszłości, są wynikiem inwestycyjnym osiągniętym w konkretnym okresie historycznym.

W szczególności Biuro Maklerskie zwraca uwagę, iż na cenę instrumentów finansowych ma wpływ wiele różnych czynników, które są lub mogą być niezależne od emitenta i wyników jego działalności. Można do nich zaliczyć m. in. zmieniające się warunki ekonomiczne, prawne, polityczne i podatkowe, których niejednokrotnie nie można przewidzieć lub które mogą być trudne do przewidzenia.

Inwestowanie w instrumenty finansowe wiąże się z ryzykiem utraty części lub całości zainwestowanych środków.

Wykresy przygotowano za pomocą programu AMIBROKER. Dane do wykresów dostarcza firma STATICA.

Źródłem pozostałych danych są PAP, Bloomberg, Refinitiv, prasa finansowa i internetowe serwisy finansowo-ekonomiczne.



## Raport Rynek Akcji

### OBJAŚNIENIA UŻYTYCH SKRÓTÓW

- DCF** – zdyskontowane przepływy pieniężne  
**DY**- (Dywidenda na 1 akcję/Cena) – stopa dywidendy  
**FCF** – wolne przepływy gotówkowe  
**P/E** - (Cena/Zysk) – Cena akcji/zysk netto przypadający na jedną akcję  
**P/BV** - (Cena/Wartość księgową) – Cena akcji/wartość księgową przypadająca na jedną akcję  
**EV/EBIT** – Enterprise Value/EBIT  
**EV/EBITDA** - Enterprise Value/EBITDA  
**EV/S** - Enterprise Value/Sales – Wartość przedsiębiorstwa/przychody ze sprzedaży  
**P/CE** – (Cena/Cash Earnings) – Cena/zysk netto plus amortyzacja na jedną akcję  
**MC** – kapitalizacja, wartość rynkowa  
**ROE** - (Zwrot na kapitale własnym) - Zysk netto/średni stan kapitałów własnych  
**ROA** - (Zwrot na aktywach) - Zysk netto/średnia wartość aktywów  
**Stopa dyskontowa** – stopa zwrotu wymagana przez inwestora (stopa wolna od ryzyka, powiększona o premię za ryzyko)  
**EV (Enterprise Value)** – wycena rynkowa spółki powiększona o wartość długu odsetkowego netto, tj. wartość przedsiębiorstwa  
**EBIT** - zysk na działalności operacyjnej  
**EBITDA** - (zysk operacyjny plus amortyzacja) – zysk na działalności operacyjnej powiększony o amortyzację
- S&P 500** – indeks Standard and Poor’s grupujący 500 największych spółek notowanych na NEW YORK Stock Exchange  
**NASDAQ** – NASDAQ Composite Index, indeks spółek technologicznych notowanych na elektronicznym rynku giełdowym Nasdaq  
**BOVESPA** – główny indeks giełdy w Sao Paolo, Brazylia  
**DAX** – indeks 30 największych spółek, Frankfurt, Niemcy  
**CAC 40** – indeks 40 największych spółek, Paryż, Francja  
**FTSE 100** – indeks 100 największych spółek notowanych na giełdzie w Londynie  
**BUX** – główny indeks giełdy w Budapeszcie  
**NIKKEI** – indeks 225 największych spółek notowanych na giełdzie w Tokio  
**SHANGHAI COMP** – główny indeks giełdy w Szanghaju  
**HANG SENG** – główny indeks giełdy w Hong Kongu  
**XU 100** – indeks 100 największych spółek notowanych na giełdzie w Istambule, Turcja  
**RTS** – główny indeks giełdy w Moskwie  
**Ropa** – ropa WTI w dostawach natychmiastowych  
**Złoto** – notowane na Londyńskiej Giełdzie Metali w dostawach natychmiastowych  
**Miedź** – miedź notowana na londyńskiej giełdzie metali w dostawach 3-miesięcznych  
**USA 10YT (%)** – rentowność 10 letnich obligacji rządu USA  
**Niemcy 10YT (%)** – rentowność 10 letnich obligacji rządu Niemiec  
**Polska 10YT (%)** – rentowność 10-letnich obligacji polskich