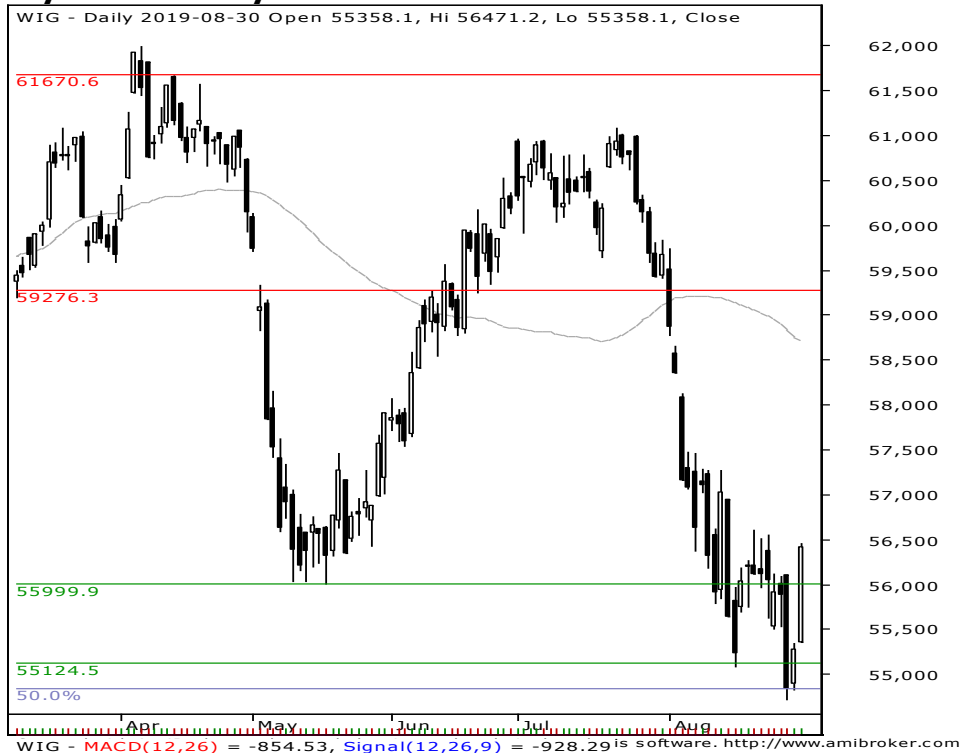


# Walory miesiąca

piątek, 30 sierpnia 2019



## Wykres dzienny WIG



## PREZENTOWANE SPÓŁKI

ENEA

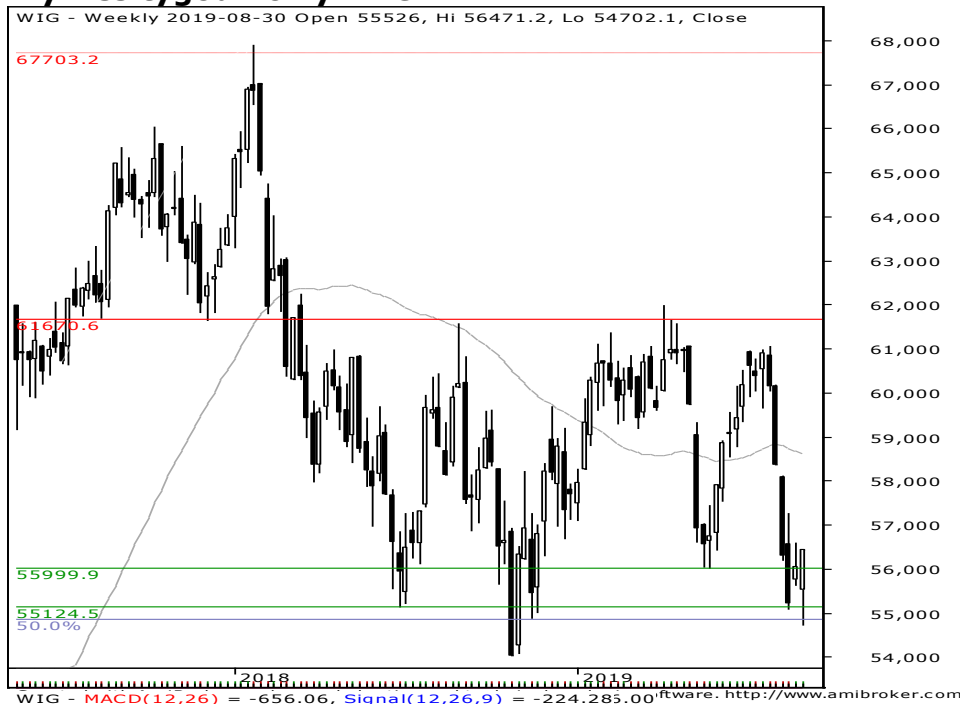
PKOBP

JSW

NEUCA

PGNIG

## Wykres tygodniowy WIG



Niniejsze opracowanie jest wyrazem wiedzy oraz poglądów autorów i nie powinno być inaczej interpretowane. W szczególności informacje zawarte w niniejszym dokumencie nie stanowią rekomendacji w rozumieniu Rozporządzenia Parlamentu Europejskiego i Rady (UE) NR 596/2014 z dnia 16 kwietnia 2014 r. w sprawie nadużyć na rynku (rozporządzenie w sprawie nadużyć na rynku) oraz uchylające dyrektywę 2003/6/WE Parlamentu Europejskiego i Rady i dyrektywy Komisji 2003/124/WE, 2003/125/WE i 2004/72/WE, ani usługi doradztwa inwestycyjnego. Usługa doradztwa inwestycyjnego jest świadczona na podstawie odrębnej umowy o doradztwo inwestycyjne.

# Walory miesiąca



ALIOR  
BANK

Biuro Maklerskie

piątek, 30 sierpnia 2019

## ENEA

Notowania akcji od roku poruszają się tendencji bocznej, która zawiera wewnętrzne konsolidacje. Od maja poruszają kurs znajduje się w bocznym trendzie w przedziale 8 - 10,1 zł, a w sierpniu ponownie dotarł do dolnego zakresu tej konsolidacji. W sierpniu strona kupująca skutecznie broniła wsparcia na 8 zł. Obóz byków ma więc argument (ale czy pretekst?) do wyprowadzenia odbicia w ramach lokalnej konsolidacji, czego konsekwencją byłoby skierowanie kursu w okolice 10 zł. Jeśli wsparcie na 8 zł jednak nie wytrzyma, to następnym znajduje się na majowym dołku na 7,35 zł. /tk/

Indeks: **mWIG40**

P/E: **5,20**

Beta: **1,2**

Zamknięcie: **8,12 zł**



Created with AmiBroker - advanced charting and technical analysis software. <http://www.amibroker.com>

## PKOBP

Kurs banku od lutego 2018 r. porusza się w szerokiej konsolidacji, z dolnym zakresem w rejonie 35,87-36,90 zł. Górny zakres konsolidacji to okolice 43,50-44,25 zł. W trakcie ostatniego ataku podaży przetestowano dolny zakres konsolidacji, ale strona kupująca go wybroniła. Na wykresie pojawiła się formacja białego młota (nie poparta jednak bardzo wysokim wolumenem), która daje kupującym szansę na wyprowadzenie odbicia w ramach panującego trendu bocznego. Trudno ocenić, gdzie takie odbicie mogłoby dotrzeć ze względu na wewnętrzne konsolidacje, jednak widocznymi poziomami są okolice 42,12 zł oraz 43,50 zł. Gdyby jednak podaż przełamała poziom 35,87 zł, to następnego wsparcia można próbować doszukiwać się w okolicy 34 zł (dolny zakres konsolidacji z maja do września 2017 r.). /tk/

Indeks: **WIG20**

P/E: **11,3**

Beta: **1,2**

Zamknięcie: **37,50 zł**



Created with AmiBroker - advanced charting and technical analysis software. <http://www.amibroker.com>

# Walory miesiąca

piątek, 30 sierpnia 2019



## JSW

Indeks: **WIG20**  
P/E: **2,8**  
Beta: **1,8**  
Zamknięcie: **28,88 zł**

Spółka zaprezentowana kontr ariańsko (wyk. tyg.). Akcje poddane są silnej przecenie, której towarzyszy wolumen. W bieżącym tygodniu kurs dotarł do wsparcia na 27,20 zł z 2015 r., które uprzednio stanowiło wybity opór, a którego rynek po wybiciu nie retestował. I to tak naprawdę jeden (kontr ariański) argument popytowy. Z kolei argumentami podaźowymi są: rosnący ADX, wskazania MACD, konsekwentna przecena i wolumen. Trudno ocenić czy pretekst w postaci długoterminowego wsparcia na 27,20 zł wystarczy, aby zatrzymać podaż i pozwolić kursowi na choćby korekcyjne odbicie. Potencjał do odbicia wyznacza linia trendu spadkowego, która aktualnie znajduje się w okolicy 50 zł, a kolejny opór to pułap 60 zł, który stanowił potrójne wsparcie, przełamane w marcu br. /tk/



Created with AmiBroker - advanced charting and technical analysis software. <http://www.amibroker.com>

## NEUCA

Indeks: **sWIG80**  
P/E: **12,9**  
Beta: **0**  
Zamknięcie: **332 zł**

Akcje od lipca ub. roku poruszają się w tendencji bocznej, z górnym zakresem na 316,50 zł. W ostatnich dniach strona popytowa wybiła ten opór luką z rosnącym wolumenem, co z technicznego punktu widzenia kończy konsolidację i powinno doprowadzić do wzrostu kursu o wysokość konsolidacji, czyli do poziomu 413 zł. Po drodze jednak znajduje się opór (przełamany dołek z kwietnia 2017 r. na 339,95 zł) oraz szczyt hossy zakończonej w 2017 r. na 402 zł. Ten ostatni poziom koresponduje więc z zakresem docelowym po wybiciu z konsolidacji. Z kolei przełamany opór na 316,50 zł będzie stanowić wsparcie dla ewentualnego ruchu powrotnego. /tk/



Created with AmiBroker - advanced charting and technical analysis software. <http://www.amibroker.com>

# Walory miesiąca

piątek, 30 sierpnia 2019



**ALIOR  
BANK**

Biuro Maklerskie

## PGNIG

Indeks: **WIG20**

P/E: **11,8**

Beta: **1,1**

Zamknięcie: **4,614 zł**

Spółka zaprezentowana kontr ariańsko. Akcje w 2019 r. poddane są silnej przecenie, która sprowadziła kurs z okolic 7,70 zł do 4,50 zł. W ostatnich dniach podaż testowała to ważne podwójne długoterminowe wsparcie (dołki z 2016 r. w przedziale 4,45-4,55 zł). Presji sprzedających towarzyszył wysoki wolumen względem średniego, co jednak nie wystarczyło do pokonania wsparcia. Patrząc na charakter obrony poprzedniego wsparcia na 5,195 zł, można odnieść wrażenie, że i tym razem popyt spróbuje zatrzymać sprzedających, mając po swojej stronie cięższe działa w postaci ważniejszych dołków. Potencjalne odbicie powinno napotkać na opór w rejonie przełamanego w sierpniu wsparcia na 5,19 zł. Jeśli jednak podaż pokona pułap 4,45 zł, to następane wsparcie znajduje się w okolicy 4,11-4,20 zł, jako dołki z 2014 i 2015 r. /tk/



Created with AmiBroker - advanced charting and technical analysis software. <http://www.amibroker.com>

Źródło: GPW

# Walory miesiąca

piątek, 30 sierpnia 2019



## Biuro Maklerskie Alior Bank

ul. Łopuszańska 38D  
02-232 Warszawa

### Zespół Analiz i Doradztwa Biura Maklerskiego Alior Banku:

Zbigniew Obara	Menedżer Zespołu Analiz, Makler Papierów Wartościowych	12 682 64 79	Zbigniew.Obara@alior.pl
Marcin Brendota	Ekspert ds. analiz, Doradca Inwestycyjny	22 555 22 90	Marcin.Brendota@alior.pl
Wioletta Pawłowska	Specjalista ds. analiz, Doradca Inwestycyjny	12 298 44 74	Wioletta.Pawlowska@alior.pl
Tomasz Kolarz	Ekspert ds. analiz, Data Scientist	12 682 64 24	Tomasz.Kolarz@alior.pl

Powyższy materiał został przygotowany przez Biuro Maklerskie Alior Bank SA. Właścicielem niniejszego opracowania jest Alior Bank Spółka Akcyjna z siedzibą w Warszawie, ul. Łopuszańska 38D, 02-232 Warszawa, Sąd Rejonowy dla m.st. Warszawy w Warszawie, XIII Wydział Gospodarczy, KRS: 0000305178, REGON: 141387142, NIP: 1070010731, kapitał zakładowy: 1 305 539 910 PLN (opłacony w całości). Biuro Maklerskie Alior Bank jest wyodrębnioną organizacyjnie jednostką Alior Banku SA. Powielanie bądź publikowanie niniejszego opracowania lub jego części bez pisemnej zgody Biura Maklerskiego Alior Bank S.A. jest zabronione.

Niniejsze opracowanie jest wyrazem wiedzy oraz poglądów autorów i nie powinno być inaczej interpretowane. W szczególności informacje zawarte w niniejszym dokumencie nie stanowią rekomendacji w rozumieniu Rozporządzenia Parlamentu Europejskiego i Rady (UE) NR 596/2014 z dnia 16 kwietnia 2014 r. w sprawie nadużyć na rynku (rozporządzenie w sprawie nadużyć na rynku) oraz uchylające dyrektywę 2003/6/WE Parlamentu Europejskiego i Rady i dyrektywy Komisji 2003/124/WE, 2003/125/WE i 2004/72/WE, ani usługi doradztwa inwestycyjnego. Usługa doradztwa inwestycyjnego jest świadczona na podstawie odrębnej umowy o doradztwo inwestycyjne.

Niniejszy raport wyraża wiedzę oraz poglądy autorów według stanu na dzień sporządzenia. Kursy, na podstawie których przygotowany jest niniejszy raport obejmują dane z sesji giełdowej poprzedzającej dzień publikacji raportu. Opracowanie zostało sporządzone z rzetelnością i starannością przy zachowaniu zasad metodologicznej poprawności, na podstawie ogólnodostępnych informacji, uznanych przez Biuro Maklerskie za wiarygodne.

Biuro Maklerskie nie gwarantuje realizacji założonego celu inwestycyjnego ani uzyskania określonego wyniku inwestycyjnego. Prezentowane wyniki inwestycyjne nie stanowią gwarancji osiągnięcia podobnych wyników w przyszłości, są wynikiem inwestycyjnym osiągniętym w konkretnym okresie historycznym.

W szczególności Biuro Maklerskie zwraca uwagę, iż na cenę instrumentów finansowych ma wpływ wiele różnych czynników, które są lub mogą być niezależne od emitenta i wyników jego działalności. Można do nich zaliczyć m. in. zmieniające się warunki ekonomiczne, prawne, polityczne i podatkowe, których niejednokrotnie nie można przewidzieć lub które mogą być trudne do przewidzenia. Korzystając z opracowania nie należy rezygnować z przeprowadzenia niezależnej oceny i uwzględnienia innych niż przedstawione czynników ryzyka.

Inwestowanie w akcje wiąże się z ryzykiem utraty części lub całości zainwestowanych środków.

Wykresy przygotowano za pomocą programu AMIBROKER. Dane do wykresów dostarcza firma STATICA.