

# Raport Futures

piątek, 23 sierpnia 2019, 08:33



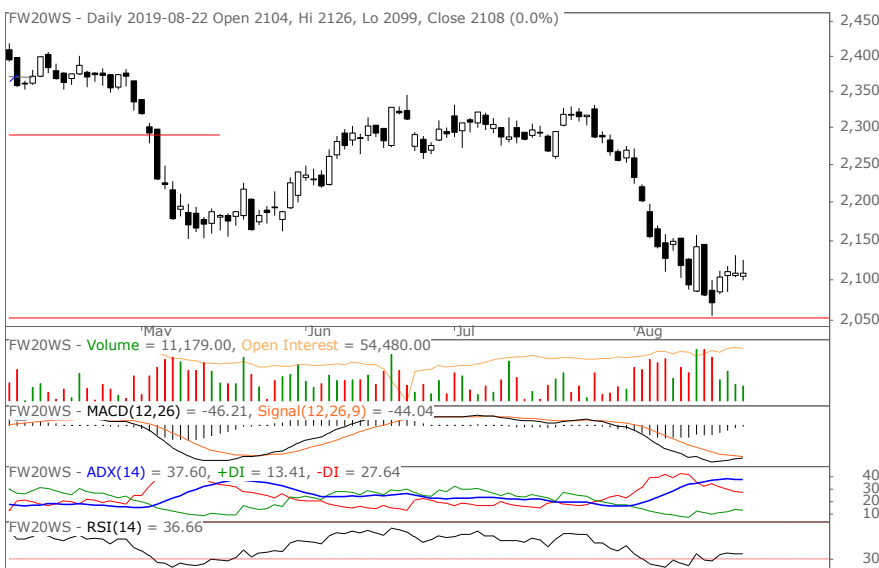
## Sytuacja rynkowa

Czwartkowa sesja nie przyniosła większych zmian na krajowym rynku. Po względnie neutralnym otwarciu kurs FW20 w kolejnych godzinach lekko zyskiwał na wartości. Dopiero bliżej zamknięcia pojawiła się kontrująca świeca, zamknięcie wypadło w punkt przy kursie odniesienia. W trakcie samej sesji zmienność nie przekraczająca 30 pkt. również nie robiła wrażenia. Na wykresie dziennym pojawiła się kolejna świeca spadającej gwiazdy, co przy obniżonych obrotach sugeruje problem z aktywizacją popytu przy nieco wyższych poziomach cenowych. Układ wskaźników AT w tym interwale pozostaje pozytywny przypominając majowe zachowanie, gdzie formowała się baza pod czerwcowe odbicie.

Na wykresie 60-minh notowania pozostają w kilkunastodniowej konsolidacji, którą najlepiej oddają bardzo niskie wartości ADX. Na MACD jest aktywny wstępny sygnał sprzedaży, RSI dociera do swojej wzrostowej linii wsparcia. O ile wczorajsza sesja na głównych rynkach zagranicznych była lekko spadkowa, o tyle poranne notowania kontraktów terminowych na główne indeksy nieznacznie zwyżkują. W dzisiejszym kalendarium uwagę będzie przykuwać publiczne wystąpienia szefa FED na trwającym sympozjum szefów banków centralnych. Zwracamy uwagę na wczorajszy szacunkowy odczyt wskaźnika PMI dla amerykańskiego przemysłu, który obniżył się poniżej bariery 50 pkt. pierwszy raz od 2009r.

/Marcin Brendota/

## FW20 w układzie dziennym



## FW20 w układzie 60-minutowym



## Zmiany nocne indeksów \*

Indeksy	pkt	zm%
SP500	2 924	0,03
SP500 Fut.	2 929	0,19
Topix	1 496	-0,12
DAX Fut.	11 755	-0,25
SHC	2 868	-0,42
Nasdaq Fut.	7 731	-0,20

\* - Zmiana instrumentów od zamknięcia ostatniej sesji na GPW do godziny 07:43

FW20U19	pkt	zm% d/d	zm pkt
Zamknięcie	2 108	-0,09	-2
Otwarcie	2 105	-0,24	-5
Maksimum	2 132	1,04	22
Minimum	2 103	-0,33	-7
Wolumen	11 710	-26,9	-4 314
LOP	55 169	1,0	561
Zmienność	29	-12,1	-4
Baza	2	-20,3	2

Wsparcia	Opory
2 081	2 158
2 053	2 201

## Trend – wykres dzienny

Krótkoterminowy	Spadkowy
Średnioterminowy	Boczny

Źródło: Thomson Reuters

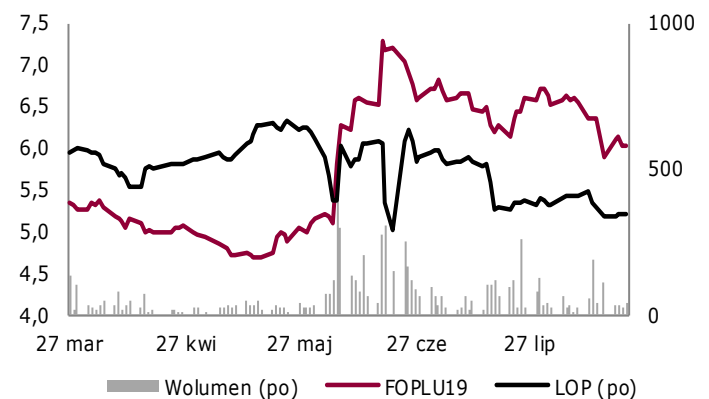
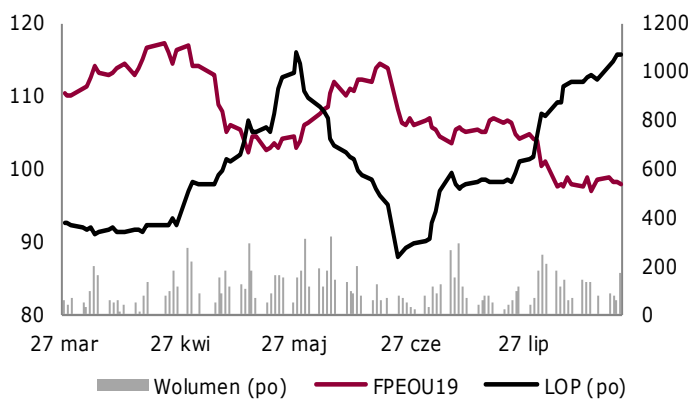
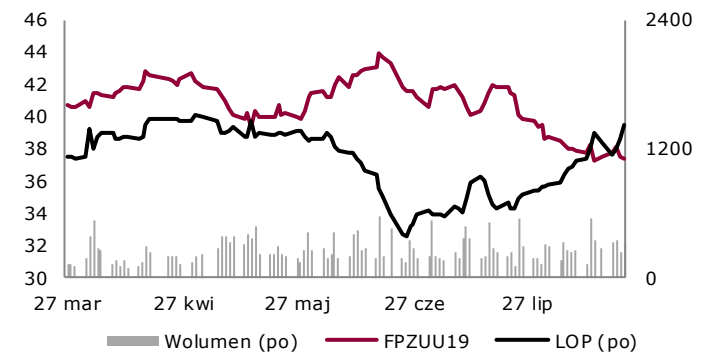
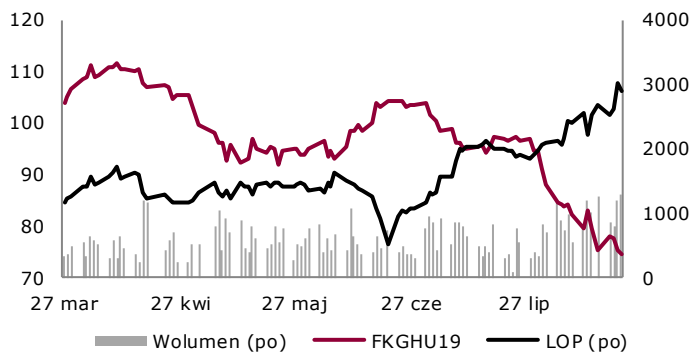
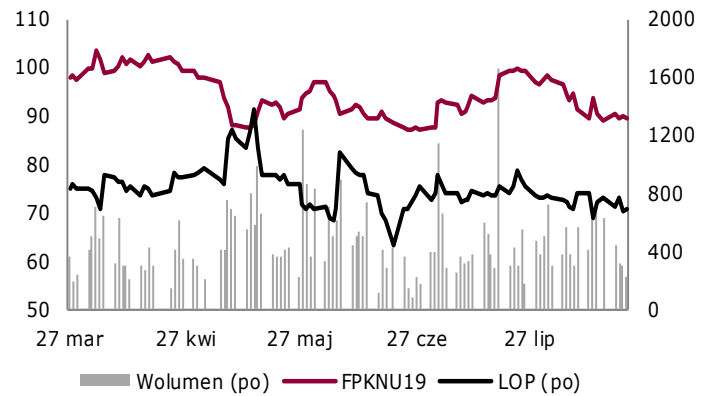
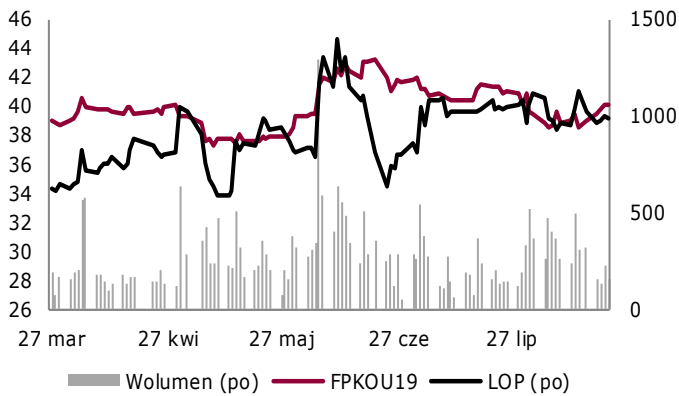
## Trend – wykres 60-minutowy

Krótkoterminowy	Boczny
Średnioterminowy	Spadkowy

Objaśnienia, szczegółowe informacje prawne, jak i wyłączenia odpowiedzialności znajdują się na ostatnich dwóch stronach raportu.

Zlecenia telefoniczne: Klienci BM Alior Banku (z telefonów komórkowych i stacjonarnych) 19 503 (z sieci Play: 12 19 503), z zagranicy +48 12 19 503, +48 12 370 74 00, opłaty za połączenie z infolinią: z telefonów stacjonarnych – w kraju opłata jak za połączenie lokalne, z telefonów komórkowych i zagranicy – opłata zgodna z cennikiem operatora danej sieci komórkowej, Internet: [www.bm.aliorbank.pl](http://www.bm.aliorbank.pl)

### Wybrane kontrakty akcyjne



	Zamknięcie			ilość	Wolumen		ilość	LOP	
	kurs	zm%	zm zł		zm%	zm il		zm%	zm il
<b>FPKOU19</b>	40,11	0,09	0,03	150	-32,4	-72	987	-1,4	-14
<b>FPKNU19</b>	89,60	-0,41	-0,37	223	-24,7	-73	693	1,9	13
<b>FKGHU19</b>	74,70	-0,64	-0,48	1 279	5,6	68	2 887	-4,3	-129
<b>FPZUU19</b>	37,36	-0,51	-0,19	306	32,5	306	1 419	9,7	125
<b>FPEOU19</b>	97,75	-0,51	-0,50	172	182,0	111	1 066	-0,7	-7
<b>FOPLU19</b>	6,03	-0,01	0,00	40	48,1	13	341	0,0	0

## Kalendarium wydarzeń makroekonomicznych

Godz.	Kraj	Wydarzenie	Okres	Aktualna	Prognoza	Poprzednio
<b>Poniedziałek</b>						
10:00	strefa euro	Saldo rachunku bieżącego s.a.	czerwiec	18,4		30,3
11:00	strefa euro	Inflacja HICP r/r, %	lipiec	1,0	1,1	1,3
<b>Wtorek</b>						
8:00	Niemcy	Inflacja PPI, %	lipiec	1,1	1,0	1,2
10:00	Polska	Wynagrodzenie r/r, %	lipiec	7,4	7,1	5,3
10:00	Polska	Zatrudnienie r/r, %	lipiec	2,7	2,7	2,8
<b>Środa</b>						
10:00	Polska	Produkcja budowlano-montażowa r/r, %	lipiec	6,6	5,4	-0,7
10:00	Polska	Ceny produkcji sprzedanej przemysłu r/r	lipiec	0,6	0,5	0,5
10:00	Polska	Produkcja przemysłowa r/r, %	lipiec	5,8	6,5	-2,7
13:00	USA	Wnioski o kredyt hipoteczny, %	sierpień	-0,9		21,7
16:00	USA	Sprzedaż domów na rynku wtórnym, mln	lipiec	5,4	5,4	5,3
16:30	USA	Zmiana zapasów ropy, tys. brk	sierpień	-2732,0	-1500,0	1580,0
20:00	USA	Protokół z posiedzenia FOMC	lipiec			
<b>Czwartek</b>						
	USA	Symposium w Jackson Hole				
9:50	Francja	Indeks PMI dla usług	sierpień	53,3	52,5	52,6
9:50	Francja	Indeks PMI dla przemysłu	sierpień	51,0	49,5	49,7
9:55	Niemcy	Indeks PMI dla usług	sierpień	54,4	54,0	54,5
9:55	Niemcy	Indeks PMI dla przemysłu	sierpień	43,6	43,0	43,2
10:00	strefa euro	Indeks PMI dla usług	sierpień	53,4	53,0	53,2
10:00	strefa euro	Indeks PMI dla przemysłu	sierpień	47,0	46,2	46,5
10:00	Polska	Sprzedaż detaliczna r/r, %	lipiec	7,4	7,8	5,3
13:30	strefa euro	Protokół z posiedzenia ECB	lipiec			
14:00	Polska	Protokół z posiedzenia RPP	sierpień			
14:30	USA	Wnioski o zasiłek dla bezrobotnych, tys.	sierpień	209,0	216,0	220,0
15:45	USA	Indeks PMI dla usług	sierpień	50,9	52,8	53,0
15:45	USA	Indeks PMI dla przemysłu	sierpień	49,9	50,5	50,4
<b>Piątek</b>						
	USA	Symposium w Jackson Hole				
14:00	Polska	Podaż pieniądza M3	lipiec		9,5	9,3
16:00	USA	Sprzedaż nowych domów, tys.	lipiec		647,0	646,0

s.a. (*seasonally adjusted*) – dane wyrównane sezonowo

n.s.a. (*non-seasonally adjusted*) – dane nie wyrównane sezonowo

w.d.a. (*working-day adjusted*) – dane skorygowane o liczbę dni roboczych w okresie

wst. - odczyt wstępny

rew. - odczyt zrewidowany

fin. - odczyt finalny

**Biuro Maklerskie Alior Bank**

ul. Łopuszańska 38D  
02-232 Warszawa

**Strateg ryneków finansowych:**

Agata Filipowicz-Rybicka	Menedżer ds. Strategii Rynków Finansowych, Makler Papierów Wartościowych	12 682 64 23	Agata.Filipowicz-Rybicka@alior.pl
--------------------------	--	--------------	-----------------------------------

**Zespół Analiz i Doradztwa Biura Maklerskiego Alior Banku:**

Zbigniew Obara	Menedżer Zespołu Analiz, Makler Papierów Wartościowych	12 682 64 79	Zbigniew.Obara@alior.pl
Marcin Brendota	Ekspert ds. Analiz, Doradca Inwestycyjny	22 555 22 90	Marcin.Brendota@alior.pl
Wioletta Pawłowska	Specjalista ds. analiz, Doradca Inwestycyjny	12 298 44 74	Wioletta.Pawlowska@alior.pl
Tomasz Kolarz	Ekspert ds. Analiz	12 682 64 24	Tomasz.Kolarz@alior.pl

Powyższy materiał został przygotowany przez Biuro Maklerskie Alior Bank SA. Właścicielem niniejszego opracowania jest Alior Bank Spółka Akcyjna z siedzibą w Warszawie, ul. Łopuszańska 38D, 02-232 Warszawa, Sąd Rejonowy dla m.st. Warszawy w Warszawie, XIII Wydział Gospodarczy, KRS: 0000305178, REGON: 141387142, NIP: 1070010731, kapitał zakładowy: 1 305 539 910 PLN (opłacony w całości). Powielanie bądź publikowanie niniejszego opracowania lub jego części bez pisemnej zgody Biura Maklerskiego Alior Bank S.A. jest zabronione.

Biuro Maklerskie nie gwarantuje realizacji założonego celu inwestycyjnego ani uzyskania określonego wyniku inwestycyjnego. Prezentowane wyniki inwestycyjne nie stanowią gwarancji osiągnięcia podobnych wyników w przyszłości, są wynikiem inwestycyjnym osiągniętym w konkretnym okresie historycznym.

W szczególności Biuro Maklerskie zwraca uwagę, iż na cenę instrumentów finansowych ma wpływ wiele różnych czynników, które są lub mogą być niezależne od aktywów tworzących portfel instrumentów bazowych lub emitentów instrumentów bazowych i wyników ich działalności. Do czynników tych można zaliczyć m. in. zmieniające się warunki ekonomiczne, prawne, polityczne i podatkowe, których niejednokrotnie nie można przewidzieć lub które mogą być trudne do przewidzenia.

Niniejsze opracowanie jest wyrazem wiedzy oraz poglądów autorów i nie powinno być inaczej interpretowane. W szczególności informacje zawarte w niniejszym dokumencie nie stanowią rekomendacji w rozumieniu Rozporządzenia Parlamentu Europejskiego i Rady (UE) NR 596/2014 z dnia 16 kwietnia 2014 r. w sprawie nadużyć na rynku (rozporządzenie w sprawie nadużyć na rynku) oraz uchylające dyrektywę 2003/6/WE Parlamentu Europejskiego i Rady i dyrektywy Komisji 2003/124/WE, 2003/125/WE i 2004/72/WE, ani usługi doradztwa inwestycyjnego. Usługa doradztwa inwestycyjnego jest świadczona na podstawie odrębnej umowy o doradztwo inwestycyjne.

Niniejszy raport wyraża wiedzę oraz poglądy autorów według stanu na dzień sporządzenia. Opracowanie zostało sporządzone z rzetelnością i starannością przy zachowaniu zasad metodologicznej poprawności, na podstawie ogólnodostępnych informacji, uznanych przez Biuro Maklerskie za wiarygodne.

Wykresy przygotowano za pomocą programu AMIBROKER. Dane do wykresów dostarcza firma STATICA i Thomson Reuters. Źródłem pozostałych danych są PAP, prasa finansowa i internetowe serwisy finansowo-ekonomiczne.

**UWAGA !!!**

Inwestycja w kontrakty terminowe wiąże się z koniecznością wniesienia depozytów zabezpieczających stanowiących jedynie ułamkową część wielkości całego zobowiązania wynikającego ze standardu tego typu instrumentu finansowego (tzw. dźwignia finansowa). Powoduje to zwielokrotnienie ryzyka inwestycyjnego w przypadku gwałtownych i znaczących zmian kursu instrumentu pochodnego.

Należy zwrócić uwagę na fakt, że rynek terminowy charakteryzuje się w horyzoncie krótkoterminowym większą zmiennością niż rynek kasowy, co dodatkowo zwiększa ryzyko inwestycyjne.

W związku z powyższym inwestycja w instrumenty pochodne takie jak kontrakty terminowe na indeks WIG 20 wiąże się z możliwością utraty nie tylko wszystkich środków zaangażowanych w transakcję (utrata 100% kapitału), ale też z ewentualnym powstaniem dodatkowych zobowiązań i kosztów, co w sumie może wiązać się ze stratą przekraczającą wartość zainwestowanych środków w transakcję na rynku terminowym. Negatywny efekt zmian kursów kontraktów terminowych na indeks WIG 20, może spowodować straty przekraczające wartość zainwestowanych środków już w trakcie jednej sesji giełdowej.

## Report Futures

### Użyte w dokumencie skróty oznaczają:

**LOP** - liczba otwartych pozycji.

**BAZA** – różnica kursu instrumentu bazowego i kontraktu terminowego opiewającego na ten instrument wyrażona w punktach .

**STOCHASTIC** - oscylator stochastyczny; iloraz skumulowanej różnicy kursu i minimum z n-sesji do skumulowanej różnicy maksimum i minimum z n-sesji. Linią sygnałną jest średnia krocząca z oscylatora. Podstawowa interpretacja zakłada generowanie sygnałów na podstawie przebiccia przez oscylator linii sygnałnej. Przebiccie oddolne jest sygnałem kupna, odgórne traktowane jest jako sygnał sprzedaży. Oscylator pełni także funkcję miernika rynku wykupionego i wyprzedanego, odpowiednio dla wartości powyżej 80 pkt i poniżej 20 pkt. Dodatkowo na wskaźniku poszukiwane są dywergencje względem kursu danego instrumentu.

**MACD** - różnica dwóch eksponencjalnych średnich ruchomych o różnych okresach. Linią sygnałną jest średnia eksponencjalna z wartości samego wskaźnika. Podstawowa interpretacja zakłada generowanie sygnałów na podstawie przebiccia przez MACD linii sygnałnej. Przebiccie oddolne jest sygnałem kupna, odgórne traktowane jest jako sygnał sprzedaży.

**RSI** - oscylator skonstruowany w oparciu o stosunek średnich eksponencjalnych ze zmiany cen dla sesji wzrostowych i spadkowych, porusza się w przedziale 0-100, miernik stanów wykupienia (wartości powyżej 70) oraz wyprzedania rynków (wartości poniżej 30). Dodatkowo na wskaźniku poszukiwane są dywergencje względem kursu danego instrumentu. Handel na konkretnym instrumencie może oznaczać dla niego inne niż 30/70 poziomy wyprzedania/wykupienia, które odczytać można na bazie historycznego zachowania oscylatora.

**Composite Index** - wskaźnik zbudowany na bazie dwóch oscylatorów RSI (krótszego 3-okresowego oraz dłuższego 14-okresowego) i obliczany jest jako różnica 9-okresowego momentum dłuższego RSI, powiększona o średnią wartość z trzech ostatnich okresów krótszego RSI. W ten sposób wskaźnik potrafi uchwycić zmianę bieżącego zachowania RSI na tle historycznego. Dywergencje pomiędzy wskaźnikiem i 14-okresowym RSI (przy skrajnych wartościach tego oscylatora) zapowiadają zwroty na RSI, przez co również zwroty dla kursu instrumentu.

**ATR** – średnia rzeczywistego zasięgu. Wskaźnik zmienności rynku oddający wzajemną relację cen maksymalnej, minimalnej i zamknięcia w danej jednostce czasu względem poprzednich notowań. Wartości wskaźnika wyrażone są w nominale przyjętym dla ceny danego instrumentu (dla FW20 w pkt; dla akcji notowanych na GPW w PLN). Wskaźnik przyjmuje wyłącznie dodatnie wartości, nie posiada górnej granicy. Wartości wskaźnika, które w relacji do kursu są większe od 5% są uznawane za ponadprzeciętne. Niskie wartości częściej towarzyszą kształtowaniu się lokalnych szczytów, wysokie wartości częściej pojawiają się przy kształtowaniu lokalnych minimów. Wskaźnik chętnie wykorzystywany przy definiowaniu poziomów dla zleceń stop-loss.