

Sytuacja rynkowa

Po lekko wzrostowym ubiegłym tygodniu (WIG20 +1,6%, WIG +1,2%, szczegółowe stopy zwrotu przedstawiamy na stronie 3.), krajowy parkiet zaczął tydzień od spadków.

Uwarunkowania zewnętrzne dla akcji globalnie, a tym samym także dla krajowego rynku, wydają się być w tym tygodniu dosyć słabe. Dynamika roczna inflacji CPI w USA znów wzrosła i to znacząco – za sierpień do 3,7% vs. 3,2% w lipcu i 3,0% w czerwcu, kiedy to miał miejsce lokalny, jak się okazało, dotek. Ubiegłotygodniowe dane były nieco wyższe od oczekiwań (3,6%). Inflacja bazowa wyniosła natomiast 4,3%. Od końca czerwca zarówno gatunek ropy Crude jak i Brent podrożały po ok. 20 USD na baryłce i nie zapowiada się tu na żadną korektę, chociażby z tego względu, że USA mają rekordowo niskie strategiczne zapasy surowca.

Ponownie dodatnia kontrybucja cen surowców energetycznych do koszyków inflacyjnych komplikuje walkę z inflacją czołowych banków centralnych, dlatego też raczej nie należy spodziewać się „gołębic” zaskoczeń na wyczekiwany przez inwestorów najbliższym posiedzeniu Fed w dniach 19-20 września. Na 22-ego z kolei, tj. piątek rano naszego czasu, przewidziany jest nie mniej ważny komunikat po decyzji Banku Japonii (BoJ), który jako jedyny z najważniejszych banków centralnych nie podwyższył jeszcze stóp procentowych w bieżącym cyklu i cały czas utrzymuje główną stopę procentową (krótkoterminową) poniżej zera oraz kontynuuje zakupy obligacji długoterminowych obligacji rządowych, zaniżając w ten sposób ich poziom rentowności. Piwot w którymkolwiek z tych dwu narzędzi polityki monetarnej BoJ może podbić rentowności na innych rynkach obligacji DM i w ten sposób „zabrać tlen” rynkom akcji. A że tego jest bardzo mało widać chociażby po ubiegłotygodniowym największym od 2 lat debiucie spółki na Nasdaq.

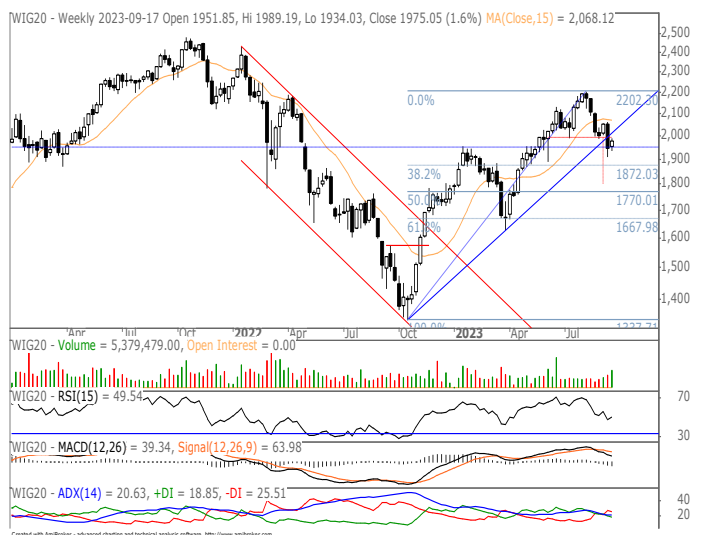
Akcje spółki Arm, której rozwiązania stosowane są w 99 proc. procesorów do mobilnych urządzeń, a która widzi swoją przestrzeń do rozwoju poza smartfonami i chce projektować więcej chipów dla centrów danych i zastosowań sztucznej inteligencji (AI), na debiucie w czwartek zyskały 25%, po tym jak 28 instytucji finansowych koordynowało ofertę sprzedaży akcji o wartości ok. 5 mld USD. Kapitalizacja w pierwszym dniu spółki wyniosła ponad 60 mld USD, po czym już w piątek spadła o 4,5%, a dziś tj. w poniedziałek tylko do godz. 16:00 – o kolejne 6%. Siła amerykańskiego rynku akcji w tym roku płynie głównie z zachowania tzw. „Cudownej Siódemki” (z ang. „Magificent 7”), tj. spółek Apple, Microsoft, Amazon, Alphabet, Tesla, Nvidia i Meta Platforms, w związku z oczekiwaniami inwestorów co do możliwości monetyzacji rozwiązań sztucznej inteligencji właśnie przez te spółki. Ewentualny upadek „stary inwestycyjnego” spółki Arm, jeśli przecena akcji będzie kontynuowana, może zaważyć na całym sentymencie inwestorów do akcji amerykańskich i tym samym akcji globalnych.

W kraju w tym tygodniu najbardziej cenotwórcze z czynników specyficznych ma szansę być zbliżające się ogłoszenie decyzji rządu co do wydłużenia „wakacji kredytowych”. (zo)

WIG



WIG20



WIG20 USD



Sytuacja techniczna

Ubiegły tydzień przyniósł niewielkąwyżkę szerokiego indeksu WIG. Na tygodniowym wykresie świecowym pojawiła się stopująca spadek formacja harami. Jednak indeks wciąż jest poniżej przebiegu wcześniejszej wielomiesięcznej, wzrostowej linii trendu oraz poniżej średniej 15-tygodniowej. Na MACD jest podtrzymany sygnał spadkowy, niewiele brakuje na wygenerowanie analogicznego wskazania na DMI. Na wykresie dziennym pozostaje jeszcze niezrealizowany potencjał spadkowy z lokalnej formacji RGR, gdzie poziom docelowy jest określony blisko 62 tys pkt.

Dla indeksu WIG20 również pojawiła się formacja harami. Notowania oparły się na strefie wsparcia styczniowego szczytu (1955 pkt.). Jednak również tutaj pozostał jeszcze niezrealizowany potencjał spadkowy formacji głowy i ramion, a ubiegłotygodniowa wyżka stanowi ruch powrotny do linii szyi formacji (widoczne na wykresie dziennym). Na MACD i DMI są podtrzymane sygnały spadkowe, wykres cenowy pozostaje poniżej wielomiesięcznej, wzrostowej linii wsparcia.

Indeks mWIG40 zakończył tydzień blisko poprzedniego zamknięcia i testuje wzrostową linię wsparcia. Kurs jest blisko zniesienia 38,2% z całej poprzedzającej fali wzrostowej, aktywnie testuje przebieg średniej 15-tygodniowej. Niepokojącym jest jednak sygnał spadkowy na MACD. /mb/

mWIG40



SWIG80



GPW tygodniowy

poniedziałek, 18 września 2023



Statystyki rynkowe

Indeksy krajowe

Indeks	pkt	zm% 1W	zm% 1M	zm% 3M	zm% YTD	zm% 1Y
WIG	67 368,1	1,2	-1,1	-0,7	17,2	36,5
WIG20	1 975,1	1,6	-2,0	-6,3	10,2	31,5
MWIG40	5 091,9	0,0	-2,4	7,8	22,6	34,9
SWIG80	21 231,1	0,3	0,6	-0,7	21,3	27,0
WIG Banki	7 771,6	0,9	-3,6	-1,2	24,3	54,6
WIG Budownictwo	5 815,2	1,5	-6,4	13,7	42,5	66,2
WIG Chemia	10 460,6	8,8	8,4	1,4	-3,9	12,1
WIG Leki	2 869,2	-1,7	-2,6	-2,5	-1,8	-9,0
WIG Energia	2 608,9	1,8	-10,0	13,0	23,7	17,0
WIG Informatyka	4 538,9	-1,1	0,4	-0,7	14,2	11,5
WIG Media	7 397,5	2,8	-4,6	1,7	22,6	28,1
WIG Paliwa	6 184,6	3,0	-3,2	-1,7	2,9	13,8
WIG-CEE	1 834,9	1,2	2,0	-0,5	19,1	11,6
WIG Górnictwo	4 164,4	7,0	11,3	-1,8	-9,7	30,5
WIG Nieruchomości	3 984,7	1,2	4,8	17,8	51,8	57,6
WIG Games	19 687,8	-1,3	-0,3	-6,3	17,1	45,7

Źródło: Bloomberg

Oczekiwany rynkowy P/E

Indeks	Oczekiwany P/E	Procentowa zmiana oczekiwanego E (zysku) *				
		1W	2W	1M	3M	6M
WIG	7,9	-0,1	-0,5	-0,4	-0,3	10,2
WIG20	7,2	0,0	-0,5	-0,9	2,2	7,3
mWIG40	9,1	0,1	-2,0	-0,6	-0,1	16,6
sWIG80	12,6	-3,2	-6,7	-15,9	-14,9	-26,0
WIG-Banki	6,6	-0,6	-4,5	-3,1	-0,9	12,6
WIG-Budownictwo	14,7	0,0	2,4	5,0	1,9	-11,2
WIG-Energia	3,8	0,0	1,5	0,1	40,8	211,4
WIG-Górnictwo	9,7	-0,1	2,3	-2,8	-35,2	-28,1
WIG-IT	15,6	0,9	0,0	1,0	-2,5	15,0
WIG-Games	16,0	1,7	9,6	10,7	17,1	40,5
WIG-Paliwa	3,4	0,0	0,0	0,2	8,7	12,0
WIG-Nieruchomości	11,9	0,6	-0,8	0,1	4,3	0,7

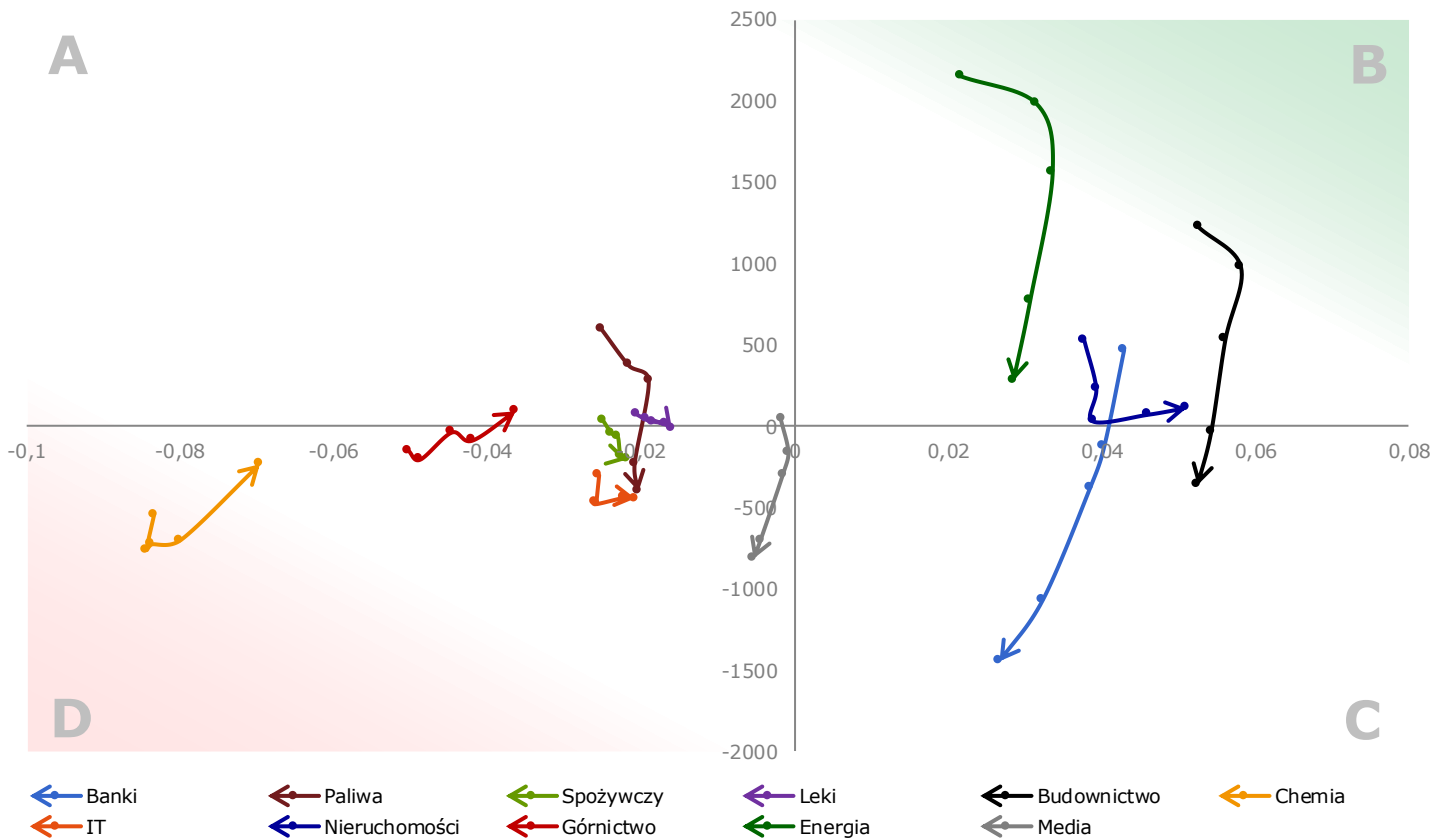
Źródło: Bloomberg, opracowanie własne, * przyjęto: 1M jako 21 sesji, 3M jako 63 sesje, 6M jako 126 sesji

GPW tygodniowy

poniedziałek, 18 września 2023



Węże sektorowe



Histogram MACD dla sektorów GPW (pionowo) oraz MACD z ich siły relatywnej względem indeksu WIG (poziomo):

- przejście węży do góry przez oś poziomą oznacza, że histogram zmienił znak z ujemnego na dodatni
- przejście węży do dołu przez oś poziomą oznacza, że histogram zmienił znak z dodatniego na ujemny
- przejście węży w prawo przez oś pionową oznacza, że MACD zmienił znak z ujemnego na dodatni
- przejście węży w lewo przez oś pionową oznacza, że MACD zmienił znak z dodatniego na ujemny
- opis szczegółowy koncepcji węży znajduje się na ostatniej stronie raportu

Źródło: opracowanie własne, znormalizowane dane tygodniowe Bloomberg

Komentarz

1. Energia minęła cykliczne maksimum w polu B i osłabia się w kierunku C. Budownictwo i banki w zaawansowanej fazie osłabienia cyklicznego (już) w polu C. Przed spadkami do C próbuje jednak bronić się sektor nieruchomości, co jest niecyklicznym zachowaniem.
2. Chemia zawraca w polu D w kierunku A, znalazła się tam acyklicznie. Podobnie zachowuje się górnictwo i IT.
3. Sektor paliw osłabił się acyklicznie z pola A do D, co utrudnia jego ocenę ze względu na acykliczny charakter tego ruchu.
4. Pozostałe węże są już relatywnie blisko środka układu współrzędnych, co oznacza, że ich zachowanie niezbyt istotnie odbiega od zachowania WIG, a przez to trudno wyciągać wnioski o ich przewidywanych cyklach.

GPW tygodniowy

poniedziałek, 18 września 2023



Kalendarium wydarzeń makroekonomicznych

Godz.	Kraj	Wydarzenie	Okres	Aktualna	Prognoza	Poprzednio
Poniedziałek						
14:00	Polska	Inflacja bazowa bez cen żywności i energii (r/r) [%]	sierpień		10,0	10,6
Wtorek						
11:00	strefa euro	Inflacja konsumencka HICP - fin. (r/r) [%]	sierpień		5,3	5,3
14:30	USA	Pozwolenia na budowę domów [tys.]	sierpień		1440,0	1443,0
14:30	USA	Rozpoczęte budowy domów [tys.]	sierpień		1440,0	1452,0
Środa						
	Chiny	Decyzja ws. stóp procentowych [%]	wrzesień			3,45
08:00	Niemcy	Inflacja produkcyjna PPI (r/r) [%]	sierpień		-12,8	-6,0
10:00	Polska	Produkcja przemysłowa (r/r) [%]	sierpień		-1,7	-2,7
10:00	Polska	Wynagrodzenie (r/r) [%]	sierpień		11,8	10,4
10:00	Polska	Zatrudnienie (r/r) [%]	sierpień		0,1	0,1
16:30	USA	Zmiana zapasów ropy [mln brk]	tydzień		-1,1	3,95
20:00	USA	Decyzja FOMC ws. stóp procentowych [%]	wrzesień		5,25-5,50	5,25-5,50
20:00	USA	Projekcje makroekonomiczne FOMC				
20:30	USA	Konferencja prasowa po posiedzeniu FOMC	wrzesień			
Czwartek						
10:00	Polska	Produkcja budowlano-montażowa (r/r) [%]	sierpień		1,1	1,1
10:00	Polska	Sprzedaż detaliczna (r/r) [%]	sierpień		1,8	2,1
14:30	USA	Wnioski o zasiłek dla bezrobotnych [tys.]	tydzień		225,0	220,0
16:00	USA	Sprzedaż domów na rynku wtórnym [mln]	sierpień		4,1	4,07
16:00	strefa euro	Wystąpienie publiczne szefowej EBC (C. Lagarde)				
Piątek						
09:15	Francja	Indeks PMI dla przemysłu - wst.	wrzesień		46,0	46,0
09:15	Francja	Indeks PMI dla usług - wst.	wrzesień		46,0	46,0
09:30	Niemcy	Indeks PMI dla przemysłu - wst.	wrzesień		39,5	39,1
09:30	Niemcy	Indeks PMI dla usług - wst.	wrzesień		47,1	47,3
10:00	strefa euro	Indeks PMI dla przemysłu - wst.	wrzesień		44,0	43,5
10:00	strefa euro	Indeks PMI dla usług - wst.	wrzesień		47,5	47,9
15:45	USA	Indeks PMI dla przemysłu - wst.	wrzesień		47,9	47,9
15:45	USA	Indeks PMI dla usług - wst.	wrzesień		50,3	50,5

s.a. (seasonally adjusted) – dane wyrównane sezonowo
n.s.a. (non-seasonally adjusted) – dane nie wyrównane sezonowo
w.d.a. (working-day adjusted) – dane skorygowane o liczbę dni roboczych w okresie
wst. - odczyt wstępny
rew. - odczyt zrewidowany
fin. - odczyt finalny

GPW tygodniowy

poniedziałek, 18 września 2023



Liderzy/outsiderzy w indeksach

WIG20

	cena (zł)	zm% 1W	zm% 1M	zm% 3M	zm% YTD	zm% 1Y
WIG20 (pkt)	1 975,05	-3,7	-2,0	-6,3	10,2	31,5
JSW	43,25	16,1	26,8	2,1	-25,6	18,1
KGHM	116,80	5,9	8,4	-3,2	-7,9	31,4
PZU	41,44	5,8	6,5	0,9	17,0	50,3
ORANGE POLSKA SA	7,58	5,5	10,9	5,3	14,4	35,6
ALIOR BANK SA	51,66	3,9	-3,5	12,5	50,7	90,3
PGE SA	7,83	3,5	-10,0	4,2	13,8	17,6
KRUK SA	415,40	3,2	1,1	7,6	34,0	69,6
ORLEN SA	60,38	3,0	-3,9	-9,6	-6,0	6,7
MBANK SA	407,80	2,3	-2,0	0,8	37,8	62,1
PEKAO	101,70	1,8	-3,7	-9,3	17,6	49,1
PKOBP	35,54	1,1	-2,9	-1,7	17,3	50,2
CYFRPLSAT	13,53	0,8	-3,7	-20,7	-23,2	-27,9
ALLEGRO.EU SA	32,00	0,6	-6,8	-1,6	27,3	26,5
CD PROJEKT SA	154,25	0,1	3,2	-9,3	19,0	73,8
DINO POLSKA SA	382,90	-0,2	-11,4	-19,7	2,0	9,3
SANTANDER BANK	353,60	-0,4	-4,0	-9,1	36,3	65,9
KETY	623,50	-2,0	-13,3	2,0	36,4	22,3
LPP	13 000,00	-3,3	0,4	-9,5	22,1	58,1
ASSECOPOL	73,50	-4,7	-1,7	-10,0	1,2	-0,5
PEPCO GROUP NV	27,26	-11,9	-13,4	-29,5	-31,0	-20,8

Źródło: Bloomberg - Spółki relatywnie silniejsze niż indeks WIG20

GPW tygodniowy

poniedziałek, 18 września 2023



MWIG40

	cena (zł)	zm% 1W	zm% 1M	zm% 3M	zm% YTD	zm% 1Y
MWIG40 (pkt)	5 091,91	0,0	-2,4	7,8	22,6	34,9
CIECH	54,10	17,1	17,4	8,2	45,1	81,2
BOGDANKA	36,40	10,2	9,6	-8,8	-27,1	-6,4
ARCTIC	15,00	7,6	0,1	-25,6	-23,5	-30,7
AUTO PARTNER SA	21,20	6,2	-0,2	15,2	58,0	77,3
WIRTUALNA POLSKA	109,20	5,4	-2,5	1,7	8,1	17,7
GRUPA AZOTY SA	25,46	5,2	5,0	-2,1	-35,5	-28,6
PKP CARGO SA	15,62	5,1	3,7	-11,1	7,7	26,0
BUMECH	28,60	2,7	0,0	-10,8	-49,4	-59,9
MILLENNIUM	5,71	2,6	0,4	20,2	24,7	47,8
LIVECHAT SOFTWARE	142,00	2,2	4,3	10,1	32,7	25,2
TEN SQUARE GAMES	88,65	2,1	15,9	-3,4	-30,0	-19,0
BUDIMEX	425,00	1,8	-14,0	20,9	49,6	92,3
SYNTHAVERSE SA	5,25	1,7	-2,0	-3,1	-12,4	-29,1
SELVITA CRO SA	67,30	1,7	-4,7	-6,5	-18,8	-18,6
TAURONPE	3,84	1,2	-8,4	54,2	81,0	66,9
ENEA	7,60	1,2	-14,3	17,3	26,6	0,4
CIGAMES	6,15	1,2	-8,1	8,8	146,0	198,5
MO-BRUK J MOKRZY	272,00	0,4	-4,2	-2,9	-8,7	-12,4
COMARCH	142,00	0,0	-1,4	-5,3	-13,4	-7,9
TIM	47,60	-0,1	-4,7	-3,7	64,4	77,0
DEVELIA SA	5,14	-0,2	11,0	26,0	109,4	134,2
NEUCA	726,00	-0,5	-4,6	-5,7	11,7	6,8
MABION	17,67	-0,8	2,7	1,7	-15,9	-19,2
ASBIS	28,94	-1,2	-2,5	1,5	22,1	90,4
INTERCARS	580,00	-1,2	6,4	13,9	25,8	60,7
ZE PAK SA	19,92	-1,4	1,8	-1,4	-13,4	-14,9
GRUPA PRACUJ SA	57,60	-1,5	-2,9	-4,5	40,8	32,9
INGBSK	192,60	-1,7	-1,8	9,7	16,9	34,7
X-TRADE BROKERS	31,68	-1,8	-15,7	-23,0	2,1	49,2
HANDLOWY	81,60	-1,9	-4,2	-7,2	7,9	33,6
WARSAW STOCK EXC	36,48	-2,0	0,1	-5,3	2,7	7,0
HUUUGE INC	25,70	-2,7	6,6	-4,8	17,9	11,9
BENEFIT	1780,00	-2,7	-0,6	20,3	139,2	193,7
EUROCASH	15,14	-2,9	-7,9	-14,9	11,3	25,3
BNP PARIBAS BANK	59,60	-3,2	-2,0	6,4	6,4	27,6
CCC SA	42,14	-3,3	-10,2	-2,0	-1,7	17,7
AMREST HOLDINGS	29,00	-3,3	6,4	26,1	48,3	49,5
DOMDEV	158,40	-4,0	8,8	11,5	66,7	73,1
11 BIT STUDIOS S	660,00	-4,9	-4,2	-7,2	11,9	30,2
FAMUR	3,19	-6,3	-4,5	-1,1	-3,5	-0,5

Źródło: Bloomberg - Spółki relatywnie silniejsze niż indeks mWIG40

GPW tygodniowy

poniedziałek, 18 września 2023



SWIG80

	cena (zł)	zm% 1W	zm% 1M	zm% 3M	zm% YTD	zm% 1Y
SWIG80 (pkt)	21 231,1	0,3	0,6	-0,7	21,3	27,0
SHOPER SA	38,00	11,8	11,8	30,6	50,8	12,1
RYVU THERAPEUTIC	67,40	11,2	16,6	10,5	36,9	96,8
POZNANSKA KORPOR	21,00	9,9	0,5	-1,9	47,4	79,5
WIELTON	8,52	9,2	5,7	3,3	19,5	31,9
KOGENERA	36,60	8,0	-1,1	4,6	52,5	43,5
BIOMAXIMA	19,26	7,4	-8,1	-17,7	-25,1	-25,3
RAINBOW	40,50	6,6	-4,9	-7,1	113,6	123,0
AMBRA	30,00	6,0	13,2	15,4	53,1	48,5
UNIMOT SA	101,00	5,4	2,2	-4,7	12,8	52,3
SCOPE FLUIDICS	174,50	5,1	5,8	-10,5	-15,9	-13,0
ASSECOSEE	47,10	4,9	-1,9	0,9	8,3	15,2
ATAL SA/POLAND	66,00	4,8	14,6	31,5	102,5	131,6
SELENAFM	26,60	4,3	0,8	17,7	9,9	28,5
BORYSZEW	6,09	4,1	-1,0	-11,1	12,8	29,6
ML SYSTEM SA	72,20	3,6	-13,0	1,8	30,3	16,5
NEWAG SA	19,45	3,5	6,0	10,5	44,1	29,7
MIRBUD	7,30	3,0	0,0	1,1	62,0	117,6
AGORA	8,16	2,8	-3,1	-3,8	67,9	60,6
TOYA SA	6,60	2,6	12,4	10,0	26,9	33,9
ENTER AIR SA	46,10	2,4	8,5	-4,2	85,1	102,2
POLICE	12,80	2,4	2,4	18,0	13,8	23,1
POLIMEXMS	4,16	2,3	-1,3	5,3	-8,0	50,5
XTPL SA	175,00	2,3	4,2	24,1	89,4	213,6
DECORA	42,60	1,9	4,2	0,5	33,5	42,0
ACTION	18,44	1,5	1,1	0,7	22,9	35,4
ECHO	4,56	1,3	10,7	7,3	34,1	38,2
MOSTALZAB	4,06	1,2	12,2	13,2	89,7	121,9
GREENEX METALS L	2,75	1,1	7,6	5,0	46,1	259,0
BOS	8,76	0,9	-5,3	-5,4	3,8	27,0
ASTARTA	31,80	0,8	-1,1	3,1	55,9	32,5
PHOTON ENERGY NV	10,38	0,8	-7,3	-21,0	-20,8	-20,8
PLAYWAY SA	409,00	0,7	-0,5	1,7	31,9	56,1
STALPROD	232,00	0,7	1,8	-20,8	-2,5	-3,3
MOLECURE SA	20,85	0,5	4,5	-9,7	46,2	43,6
FORTE	26,00	0,4	-8,8	7,4	28,7	-3,0
PCC ROKITA SA	86,00	0,4	-16,3	-16,8	-10,0	11,5
VOXEL SA	58,60	0,3	3,2	19,6	33,2	71,3
VOTUM	49,05	0,1	1,1	-4,4	4,8	15,4
WAWEL	714,00	0,0	9,5	28,9	65,7	61,5
ONDE SA	10,34	0,0	-10,2	-15,9	4,1	5,1
ACAUTOGAZ	31,00	0,0	1,3	-2,8	0,6	34,8

Objaśnienia, szczegółowe informacje prawne, jak i wyłączenia odpowiedzialności znajdują się na ostatnich 3 stronach raportu.

Zlecenia telefoniczne: Klienci BM Alior Banku (z telefonów komórkowych i stacjonarnych) 19 503 (z sieci Play: 12 19 503), z zagranicy +48 12 19 503, +48 12 370 74 00, opłaty za połączenie z infolinią: z telefonów stacjonarnych – w kraju opłata jak za połączenie lokalne, z telefonów komórkowych i zagranicy – opłata zgodna z cennikiem operatora danej sieci komórkowej, Internet: www.bm.aliorbank.pl

GPW tygodniowy

poniedziałek, 18 września 2023



STALEXP	2,53	0,0	-4,9	-7,7	-5,8	0,2
CAPTOR THERAPEUT	120,00	0,0	-4,0	-22,3	-25,0	-17,2
CREEPY JAR SA	699,00	-0,1	-6,4	-15,8	-0,1	15,2
SUNEX	15,50	-0,4	-4,9	-35,1	-31,4	-46,6
OPONEO	44,70	-0,4	2,3	3,2	24,5	26,3
MCI CAPITAL SA	20,90	-0,5	1,5	-7,5	30,6	25,1
SANOK RUBBER CO	19,00	-0,5	-4,0	-6,4	38,9	40,3
INSTALKRK	37,50	-0,5	1,9	5,6	17,2	19,4
TORPOL SA	18,62	-0,5	8,0	14,9	0,5	13,7
GRODNO	10,74	-0,6	-4,4	-27,4	-16,1	-33,7
COMP	63,00	-0,6	5,0	10,5	50,7	41,9
MERCATOR MEDICAL	40,80	-0,6	0,0	-7,3	-17,3	-11,1
RAWLPLUG SA	14,20	-0,7	-1,4	-0,7	1,1	-4,1
BOWIM	7,00	-0,7	-9,2	-23,5	-29,8	-24,7
ABPL	66,60	-0,9	11,0	21,5	35,0	77,1
APATOR	15,60	-1,0	-0,3	-7,1	12,1	11,4
CYBERFLKS SA	80,20	-1,0	5,5	13,9	70,8	105,6
SYGNITY	32,30	-1,2	0,9	-5,0	48,8	42,9
BIOTON	3,85	-1,3	-2,0	6,5	14,2	2,7
LUBAWA SA	2,68	-1,5	3,5	-14,3	19,6	26,4
VRG SA	3,54	-1,7	2,6	1,1	6,3	12,7
ERBUD	41,00	-1,9	-8,5	8,8	21,1	45,1
ASSECOBS	40,90	-1,9	3,5	2,3	22,5	20,3
COGNOR	7,47	-2,0	-5,6	7,2	66,0	111,6
AILLERON SA	19,20	-2,0	2,1	-1,5	14,3	54,8
VERCOM SA- D	67,60	-2,6	-0,9	1,8	73,3	115,3
MANGATA HOLDING	86,00	-2,8	-2,8	-18,9	11,1	29,1
VIGO PHOTONICS	536,00	-2,9	-1,5	-17,8	18,6	-4,3
SNIEZKA	72,00	-3,2	-1,4	-0,3	16,5	8,1
POLENERGIA SA	74,30	-4,6	-10,3	-7,2	-13,6	-21,8
CELON PHARMA SA	14,80	-4,6	-10,3	-8,1	5,6	4,4
PCF GROUP SA	40,20	-4,9	-3,6	-12,2	2,6	-14,3
AMICA	76,00	-5,6	-6,2	-4,6	0,3	7,5
FERRO	28,50	-5,9	-4,0	-1,4	42,5	7,5
SYNEKTIK SA	63,20	-6,5	-8,1	-6,0	114,2	140,8
MEDICALG SA	34,80	-7,2	-11,5	56,8	183,8	414,8
DATAWALK SA	56,00	-9,2	-18,4	-11,1	-38,7	-61,3
SPYROSOFT SA	410,00	-11,6	-13,9	-10,9	-15,8	25,0
WITTCHEN SA	27,80	-20,3	-19,2	-23,0	1,5	60,2

Źródło: Bloomberg  - Spółki relatywnie silniejsze niż indeks sWIG80

Biuro Maklerskie Alior Bank

ul. Łopuszańska 38D
02-232 Warszawa

Zespół Analiz i Doradztwa Biura Maklerskiego Alior Banku:

Zbigniew Obara	Menedżer ds. Analiz, Makler Papierów Wartościowych	Zbigniew.Obara@alior.pl
Marcin Brendota	Menedżer ds. Analiz i Doradztwa Inwestycyjnego	Marcin.Brendota@alior.pl
Arkadiusz Banaś	Specjalista ds. Analiz	Arkadiusz.Banas@alior.pl
Tomasz Kolarz	Ekspert ds. Data Science	Tomasz.Kolarz@alior.pl

Powyższy materiał został przygotowany przez Biuro Maklerskie Alior Bank SA. Właścicielem niniejszego opracowania jest Alior Bank Spółka Akcyjna z siedzibą w Warszawie, ul. Łopuszańska 38D, 02-232 Warszawa, Sąd Rejonowy dla m.st. Warszawy w Warszawie, XIV Wydział Gospodarczy, KRS: 0000305178, REGON: 141387142, NIP: 1070010731, kapitał zakładowy: 1 305 539 910 PLN (opłacony w całości). Powielanie bądź publikowanie niniejszego opracowania lub jego części bez pisemnej zgody Biura Maklerskiego Alior Bank S.A. jest zabronione.

Niniejsze opracowanie jest wyrazem wiedzy oraz poglądów autorów i nie powinno być inaczej interpretowane. W szczególności informacje zawarte w niniejszym dokumencie nie stanowią rekomendacji w rozumieniu Rozporządzenia Parlamentu Europejskiego i Rady (UE) NR 596/2014 z dnia 16 kwietnia 2014 r. w sprawie nadużyć na rynku (rozporządzenie w sprawie nadużyć na rynku) oraz uchylające dyrektywę 2003/6/WE Parlamentu Europejskiego i Rady i dyrektywy Komisji 2003/124/WE, 2003/125/WE i 2004/72/WE, ani usługi doradztwa inwestycyjnego. Usługa doradztwa inwestycyjnego jest świadczona na podstawie odrębnej umowy o doradztwo inwestycyjne.

Niniejszy raport wyraża wiedzę oraz poglądy autorów według stanu na dzień sporządzenia. Opracowanie zostało sporządzone z rzetelnością i starannością przy zachowaniu zasad metodologicznej poprawności, na podstawie ogólnodostępnych informacji, uznanych przez Biuro Maklerskie za wiarygodne.

Biuro Maklerskie nie gwarantuje realizacji założonego celu inwestycyjnego ani uzyskania określonego wyniku inwestycyjnego. Prezentowane wyniki inwestycyjne nie stanowią gwarancji osiągnięcia podobnych wyników w przyszłości, są wynikiem inwestycyjnym osiągniętym w konkretnym okresie historycznym.

W szczególności Biuro Maklerskie zwraca uwagę, iż na cenę instrumentów finansowych ma wpływ wiele różnych czynników, które są lub mogą być niezależne od emitenta i wyników jego działalności. Można do nich zaliczyć m. in. zmieniające się warunki ekonomiczne, prawne, polityczne i podatkowe, których niejednokrotnie nie można przewidzieć lub które mogą być trudne do przewidzenia.

Inwestowanie w instrumenty finansowe wiąże się z ryzykiem utraty części lub całości zainwestowanych środków.

Wykresy przygotowano za pomocą programu AMIBROKER i Thomson Reuters. Dane do wykresów dostarcza firma STATICA. Źródłem pozostałych danych są PAP, Bloomberg, prasa finansowa i internetowe serwisy finansowo-ekonomiczne.

GPW tygodniowy

poniedziałek, 18 września 2023



OBJAŚNIENIA UŻYTYCH SKRÓTÓW

DCF – zdyskontowane przepływy pieniężne

DY- (Dywidenda na 1 akcję/Cena) – stopa dywidendy

FCF – wolne przepływy gotówkowe

P/E - (Cena/Zysk) – Cena akcji/zysk netto przypadający na jedną akcję

P/BV - (Cena/Wartość księgowa) – Cena akcji/wartość księgowa przypadająca na jedną akcję

EV/EBIT – Enterprise Value/EBIT

EV/EBITDA - Enterprise Value/EBITDA

EV/S - Enterprise Value/Sales – Wartość przedsiębiorstwa/przychody ze sprzedaży

P/CE – (Cena/Cash Earnings) – Cena/zysk netto plus amortyzacja na jedną akcję

MC – kapitalizacja, wartość rynkowa

ROE - (Zwrot na kapitale własnym) - Zysk netto/średni stan kapitałów własnych

ROA - (Zwrot na aktywach) - Zysk netto/średnia wartość aktywów

Stopa dyskontowa – stopa zwrotu wymagana przez inwestora (stopa wolna od ryzyka, powiększona o premię za ryzyko)

EV (Enterprise Value) – wycena rynkowa spółki powiększona o wartość długu odsetkowego netto, tj. wartość przedsiębiorstwa

EBIT - zysk na działalności operacyjnej

EBITDA - (zysk operacyjny plus amortyzacja) – zysk na działalności operacyjnej powiększony o amortyzację

S&P 500 – indeks Standard and Poor’s grupujący 500 największych spółek notowanych na NEW YORK Stock Exchange

NASDAQ – NASDAQ Composite Index, indeks spółek technologicznych notowanych na elektronicznym rynku giełdowym Nasdaq

BOVESPA – główny indeks giełdy w Sao Paulo, Brazylia

DAX – indeks 30 największych spółek, Frankfurt, Niemcy

CAC 40 – indeks 40 największych spółek, Paryż, Francja

FTSE 100 – indeks 100 największych spółek notowanych na giełdzie w Londynie

BUX – główny indeks giełdy w Budapeszcie

NIKKEI – indeks 225 największych spółek notowanych na giełdzie w Tokio

SHANGHAI COMP – główny indeks giełdy w Szanghaju

HANG SENG – główny indeks giełdy w Hong Kongu

XU 100 – indeks 100 największych spółek notowanych na giełdzie w Istambule, Turcja

RTS – główny indeks giełdy w Moskwie

Ropa – ropa WTI w dostawach natychmiastowych

Złoto – notowane na Londyńskiej Giełdzie Metali w dostawach natychmiastowych

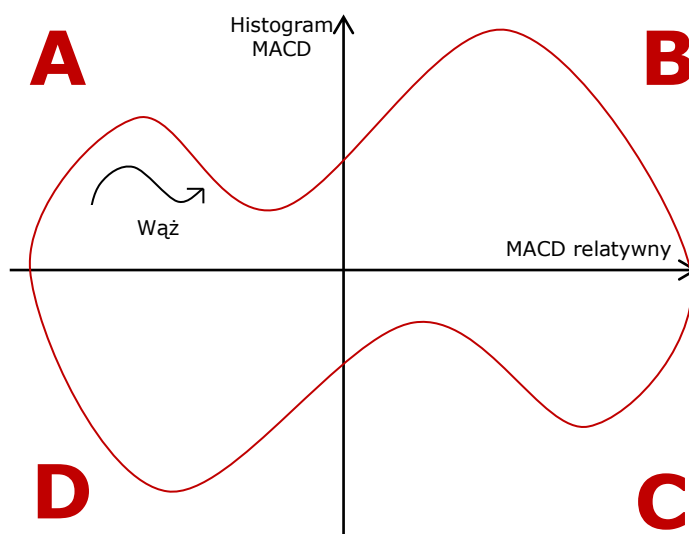
Miedź – miedź notowana na londyńskiej giełdzie metali w dostawach 3-miesięcznych

USA 10YT (%) – rentowność 10 letnich obligacji rządu USA

Niemcy 10YT (%) – rentowność 10 letnich obligacji rządu Niemiec

Polska 10YT (%) – rentowność 10-letnich obligacji polskich

Opis koncepcji węży sektorowych:



Sektory (indeksy sektorowe) GPW charakteryzują się w każdym momencie różną atrakcyjnością względem całego rynku.

GPW tygodniowy

poniedziałek, 18 września 2023



Macierz A-B-C-D prezentuje koniunkturę panującą w danym sektorze GPW na tle indeksu WIG w oparciu o wskaźnik MACD.

Węże obrazują położenie i kierunek zmian danego sektora GPW w odniesieniu do indeksu WIG. Poszczególne węże zmieniają w czasie swoje położenie, przechodząc modelowo przez ćwiartki A-B-C-D, zgodnie z kierunkiem wskazówek zegara.

Umacnianie się danego sektora względem indeksu WIG rozpoczyna się, gdy wąż sektorowy przechodzi z pola D do pola A (przecięcie się średnich MACD, co oznacza, że histogram MACD wzrasta z ujemnego na dodatni).

Przejście węża z pola A do B oznacza, że wzrastający sektor stał się wyraźnie silniejszy od indeksu WIG (MACD liczony z siły relatywnej sektora względem WIG osiąga dodatnie wartości), co zwiększa atrakcyjność danego sektora.

W polu B sektor ustanawia maksimum koniunkturalne (histogram MACD dla sektora oraz MACD liczony z siły relatywnej sektora względem indeksu WIG odnotowują maksima).

W polu B wąż zawraca w kierunku pola C i jest to moment rozpoczęcia osłabiania się sektora względem indeksu WIG (maleje histogram MACD dla sektora).

Sektor przemieszczający się z pola B do C jeszcze mocniej informuje o jego spadającej atrakcyjności (histogram MACD dla sektora przyjmuje wartości ujemne).

Wąż przemieszczający się z pola C do D oznacza, że spadający sektor słabnie także względem całego rynku (indeksu WIG).

Sektor ustanawia dno koniunkturalne w polu D, po czym zaczyna wzrastać w kierunku pola A (histogram MACD dla sektora oraz MACD liczony z siły relatywnej sektora względem indeksu WIG odnotowują minima).

Szczegóły:

Macierz A-B-C-D pozwala na szybkie monitorowanie aktualnej technicznej atrakcyjności poszczególnych sektorów GPW dla kursów tygodniowych. Widoczne na 4 stronie raportu „węże” obrazują, jak zmieniała się atrakcyjność danego sektora w ciągu ostatnich 5 tygodni. Kierunek strzałki węża wskazuje stronę, w którą się on przemieszcza z tygodnia na tydzień. Ogon węża reprezentuje jego położenie sprzed 5 tygodni. Węże konstruowane są w ten sposób, że pionowo liczony jest histogram MACD dla danego indeksu sektorowego, a poziomo liczony jest MACD z siły relatywnej tego indeksu sektorowego względem indeksu WIG.

Jeśli wąż wyjdzie z pola D do pola A, to wtedy generowany jest techniczny sygnał kupna dla danego indeksu sektorowego (w postaci przecięcia się średnich MACD, co oznacza, że histogram MACD wzrasta z ujemnego na dodatni). Natomiast przejście węża z pola A do B oznacza, że dany indeks sektorowy jest relatywnie silniejszy od indeksu WIG (zjawisko mierzone jest MACD), co dodatkowo zwiększa atrakcyjność danego sektora. Przejście węża z pola B do C oznacza, że histogram MACD dla danego indeksu sektorowego wygenerował techniczny sygnał sprzedaży (sektor ten jest już wykupiony i zaczyna spadać). A przejście węża pola z C do D oznacza, że spadający sektor (histogram MACD wciąż ujemny) jest dodatkowo słabszy niż indeks WIG. Wąż znajdujący się w miejscu litery oznaczającej pole B oznacza, że indeks sektorowy powinien odnotować maksimum trendu w danym cyklu, a wąż w miejscu litery D oznacza, że dany sektor powinien odnotować minima spadków.

MACD - wskaźnik skonstruowany jako różnica dwóch eksponencjalnych średnich ruchomych cen zamknięcia (najczęściej z 12 i 26 okresów). Średnia z wartości wskaźnika jest linią sygnałną. Histogram MACD to różnica wartości MACD oraz jego linii sygnałnej.