

# GPW tygodniowy

poniedziałek, 11 września 2023



## Sytuacja rynkowa

Najbardziej poturbowane sektory minionego tygodnia na GPW to energetyka, banki, paliwa i górnictwo (szczegółowe stopy zwrotu przedstawiamy na stronie 3.). W przypadku energetyki można interpretować spadki jako korektę dotychczasowych zysków, po publikacji szczegółów finansowych przeniesień aktywów węglowych do NABE oraz pewnej dozy niepewności związanej z tym czy proces ten będzie kontynuowany i kiedy. W przypadku banków, z kolei to reakcja głównie na nieoczekiwaną skalę obniżki głównej stopy procentowej NBP (o 75 pb.) na ostatnim posiedzeniu RPP oraz w związku ryzykiem ponowienia takiego posunięcia na posiedzeniu kolejnym; niższe stopy procentowe to niższa marża odsetkowa – główny komponent wyniku finansowego sektora bankowego. W przypadku górnictwa – efekt słabszej kondycji światowej gospodarki, na czele z głównym konsumentem surowców kopalnych, jakimi są Chiny.

Bieżący tydzień to nadal arcyciekawa sytuacja na rynkach długu. W USA inflacja CPI r/r za lipiec była nieco wyższa niż w czerwcu (3,2% vs. 3,0%), ale konsensus oczekiwań co do odczytu za sierpień to aż 3,6%. To znacznie więcej niż 2%, które jest celem Fedu, a poniżej którego inflacja CPI ostatni raz była w USA w marcu 2021 roku... Jednocześnie blisko 15-letnich maksimów utrzymują się rentowności 10-letnich obligacji rządu amerykańskiego, a główna krótkoterminowa stopa procentowa Fed ograniczona jest przedziałem 5,25-5,5%... Bardzo wysoko, zwłaszcza w zestawieniu z aktualnym poziomem dywidend na rynku amerykańskim czy też zagregowanym saldem buyback-ów (skupów akcji, będących komplementarną względem dywidend formą dystrybucji zysków dla akcjonariuszy). Niższy odczyt od konsensusu, w połączeniu z ubiegłotygodniowym odczytem wreszcie wzrostu stopy bezrobocia w USA (z 3,6 do 3,8% wg danych za sierpień) mógłby definitywnie zakończyć dyskusję o konieczności dalszych podwyżek głównej stopy procentowej dla dolara (najbliższe posiedzenie Fed w dniach 19-20 września). Rynek amerykańskich obligacji skarbowych z racji swej wielkości (ok. 30 bln USD) rezonuje w oczywisty sposób na pozostałe rynki obligacji (choć oczywiście nie od razu), a obecnie znajdujemy się w takim momencie cyklu kredytowego, że rynki obligacji oraz akcji winny wykazywać raczej odmienne kierunki notowań, dlatego dla wzrostów kursów akcji w średnim i długim terminie nieodzowny wydaje się trend spadku rentowności długoterminowych obligacji skarbowych krajów wysoko-rozwiniętych, na czele z USA. (zo)

## Sytuacja techniczna

Miniony tydzień przyniósł istotny spadek szerokiego indeksu WIG, którego głównym udziałem stał się segment największych spółek i reprezentującego go indeksu WIG20. Indeks WIG przebił w dół blisko 10-miesięczną wzrostową linię wsparcia. Na wykresie dziennym dostrzegalne jest wybiecie z lekko pochylonej formacji „głowy i ramion”. Wysokość głowy z linią wybiecia określają poziom docelowy w pobliżu poziomu 62 tys. pkt, czyli strefy wsparcia określonej uprzednio pokonanym styczniowym szczytem. Słabości rynku dowodzi również podtrzymany sygnał sprzedaży na MACD oraz z przebiccia średniej 15-tygodniowej, a także ryzyko takiego wskazania na DMI.

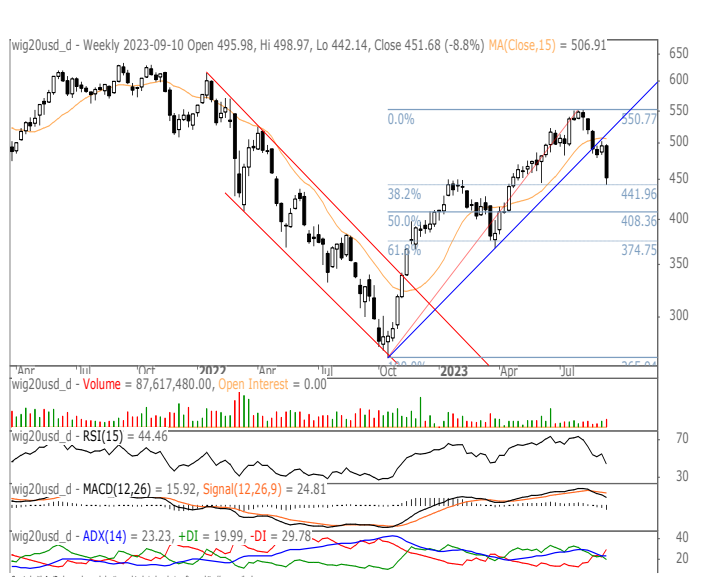
## WIG



## WIG20



## WIG20 USD



Objaśnienia, szczegółowe informacje prawne, jak i wyłączenia odpowiedzialności znajdują się na ostatnich 3 stronach raportu.

Zlecenia telefoniczne: Klienci BM Alior Banku (z telefonów komórkowych i stacjonarnych) 19 503 (z sieci Play: 12 19 503), z zagranicy +48 12 19 503, +48 12 370 74 00, opłaty za połączenie z infolinią: z telefonów stacjonarnych – w kraju opłata jak za połączenie lokalne, z telefonów komórkowych i zagranicy – opłata zgodna z cennikiem operatora danej sieci komórkowej, Internet: [www.bm.aliorbank.pl](http://www.bm.aliorbank.pl)

# GPW tygodniowy

poniedziałek, 11 września 2023



Dla indeksu WIG20 również ma miejsce przełamanie kilkumiesięcznej wzrostowej linii wsparcia. Na wykresie dziennym kurs wybił się dołem z 3-miesięcznej formacji RGR, z której poziom docelowy jest określony w pobliżu 1800 pkt. Obecnie kurs testuje wsparcie styczniowego szczytu przy wartości 1955 pkt. Na MACD jest aktywny sygnał sprzedaży, kurs pozostaje poniżej średniej 15-okresowej. Wstępne wskazanie spadkowe pojawiło się na DMI. Indeks średnich spółek mWIG40 zniżył w niższym tempie, w przeciwieństwie do WIG i WIG20 pozostaje ponad kilkumiesięczną wzrostową linią wsparcia. Potencjalnym zagrożeniem jest wstępny sygnał spadkowy na MACD. /mb/

## mWIG40



## sWIG80



# GPW tygodniowy

poniedziałek, 11 września 2023



## Statystyki rynkowe

### Indeksy krajowe

Indeks	pkt	zm% 1W	zm% 1M	zm% 3M	zm% YTD	zm% 1Y
WIG	66 542,3	-3,6	-5,6	0,0	15,8	31,2
WIG20	1 944,0	-5,2	-7,7	-5,2	8,5	26,7
MWIG40	5 092,2	-1,7	-3,7	7,8	22,6	27,5
SWIG80	21 172,8	-0,3	-1,3	-2,0	21,0	24,9
WIG Banki	7 700,1	-6,7	-9,1	-0,6	23,2	50,0
WIG Budownictwo	5 727,7	-3,3	-8,9	12,2	40,3	56,0
WIG Chemia	9 613,0	-1,0	-5,3	-3,5	-11,7	0,4
WIG Leki	2 919,0	-0,5	-0,5	-1,0	-0,1	-11,2
WIG Energia	2 562,9	-7,7	-10,9	13,4	21,5	5,6
WIG Informatyka	4 588,1	1,0	-1,4	0,1	15,4	9,6
WIG Media	7 197,2	-6,1	-9,2	-1,8	19,3	17,2
WIG Paliwa	6 001,8	-7,5	-8,9	-2,5	-0,1	8,3
WIG-CEE	1 813,2	0,6	-0,4	-2,6	17,7	8,7
WIG Górnictwo	3 891,0	-5,5	-2,8	-3,8	-15,6	16,1
WIG Nieruchomości	3 937,7	3,9	2,3	16,7	50,0	53,4
WIG Games	19 952,9	1,1	-1,5	7,2	18,6	47,6

Źródło: Bloomberg

## Oczekiwany rynkowy P/E

Indeks	Oczekiwany P/E	Procentowa zmiana oczekiwanego E (zysku) *				
		1W	2W	1M	3M	6M
WIG	7,8	-0,6	-1,1	0,2	0,7	7,0
WIG20	7,1	-0,6	-2,0	-0,3	4,2	4,2
mWIG40	9,1	-2,1	0,0	-0,9	-3,2	13,8
sWIG80	12,7	-6,5	-14,6	-14,6	-12,7	-25,2
WIG-Banki	6,5	-3,9	-3,0	-3,3	0,1	13,9
WIG-Budownictwo	14,7	0,4	2,5	1,8	-0,3	-12,5
WIG-Energia	3,7	0,4	0,3	-1,1	43,9	92,9
WIG-Górnictwo	9,1	2,4	2,3	-4,1	-34,8	-71,7
WIG-IT	15,9	-0,8	-1,2	0,4	-3,7	14,0
WIG-Games	16,5	7,8	7,8	8,9	19,0	38,2
WIG-Paliwa	3,3	0,0	-3,0	4,7	9,1	12,7
WIG-Nieruchomości	11,7	0,0	1,3	0,8	2,0	-19,8

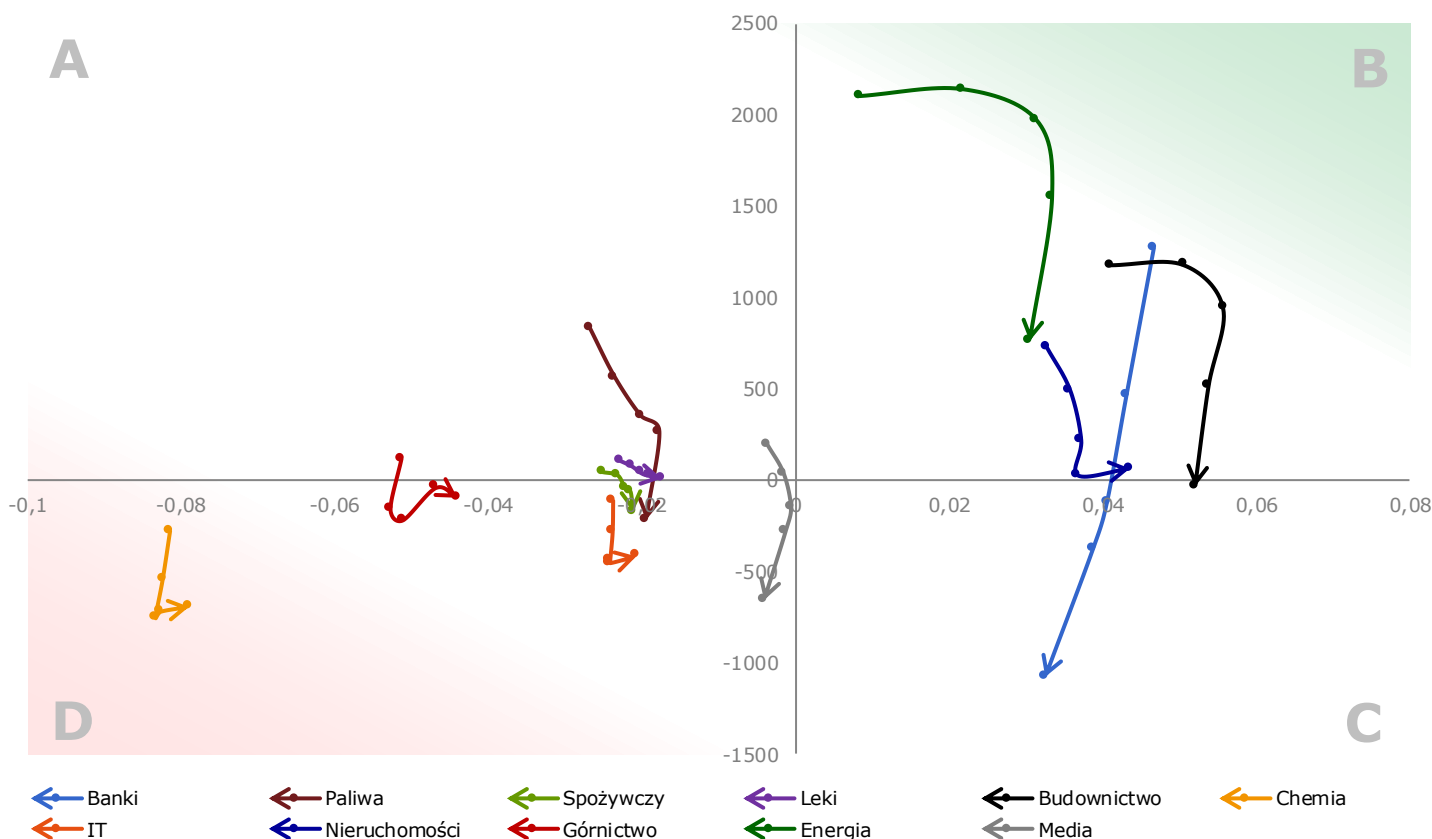
Źródło: Bloomberg, opracowanie własne, \* przyjęto: 1M jako 21 sesji, 3M jako 63 sesje, 6M jako 126 sesji

# GPW tygodniowy

poniedziałek, 11 września 2023



## Węże sektorowe



Histogram MACD dla sektorów GPW (pionowo) oraz MACD z ich siły relatywnej względem indeksu WIG (poziomo):

- przejście węży do góry przez oś poziomą oznacza, że histogram zmienił znak z ujemnego na dodatni
- przejście węży do dołu przez oś poziomą oznacza, że histogram zmienił znak z dodatniego na ujemny
- przejście węży w prawo przez oś pionową oznacza, że MACD zmienił znak z ujemnego na dodatni
- przejście węży w lewo przez oś pionową oznacza, że MACD zmienił znak z dodatniego na ujemny
- opis szczegółowy koncepcji węży znajduje się na ostatniej stronie raportu

Źródło: opracowanie własne, znormalizowane dane tygodniowe Bloomberg

## Komentarz

1. Energia minęła cykliczne maksimum w polu B, podobnie budownictwo – węże osłabiają się w kierunku pola C.
2. Banki po minięciu cyklicznego maksimum w polu B dotarły do pola C – następnie powinny się osłabiać do pola D.
3. Nieruchomości próbują hamować przed osłabieniem do pola C, co jest acyklicznym zachowaniem.
4. Chemia głęboko w polu D, znalazła się tam acyklicznie. Podobnie IT.
5. Pozostałe węże są relatywnie blisko środka układu współrzędnych, co oznacza, że ich zachowanie niezbyt istotnie odbiega od zachowania WIG, a przez to trudno wyciągać wnioski o ich przewidywanych cyklach.

# GPW tygodniowy

poniedziałek, 11 września 2023



## Kalendarium wydarzeń makroekonomicznych

Godz.	Kraj	Wydarzenie	Okres	Aktualna	Prognoza	Poprzednio
<b>Poniedziałek</b>						
<b>Wtorek</b>						
11:00	Niemcy	Indeks instytutu ZEW	wrzesień		-15,0	-12,3
<b>Środa</b>						
14:30	USA	Inflacja konsumencka CPI (r/r) [%]	sierpień		3,6	3,2
16:30	USA	Zmiana zapasów ropy [mln brk]	tydzień		0,3	-6,31
<b>Czwartek</b>						
14:15	strefa euro	Decyzja EBC ws. stóp procentowych: depozytowa [%]	wrzesień		3,75	3,75
14:30	USA	Inflacja produkcyjna PPI (r/r) [%]	sierpień		1,2	0,8
14:30	USA	Sprzedaż detaliczna (m/m) [%]	sierpień		0,2	0,7
14:30	USA	Sprzedaż detaliczna bez samochodów (m/m) [%]	sierpień		0,5	1,0
14:30	USA	Wnioski o zasiłek dla bezrobotnych [tys.]	tydzień		225,0	216,0
14:45	strefa euro	Konferencja prasowa po posiedzeniu EBC	wrzesień			
<b>Piątek</b>						
03:30	Chiny	Ceny nieruchomości (r/r) [%]	sierpień			-0,1
04:00	Chiny	Produkcja przemysłowa (r/r) [%]	sierpień		3,9	3,7
04:00	Chiny	Sprzedaż detaliczna (r/r) [%]	sierpień		3,0	2,5
10:00	Polska	Inflacja konsumencka CPI - fin. (r/r) [%]	sierpień		10,1	10,8
11:00	strefa euro	Bilans handlu zagranicznego n.s.a. (EUR) [mld]	lipiec			23,0
14:30	USA	Indeks NY Empire State	wrzesień		-10,0	-19,0
15:15	USA	Produkcja przemysłowa (m/m) [%]	sierpień		0,1	1,0
15:15	USA	Wykorzystanie mocy produkcyjnych [%]	sierpień		79,3	79,3

s.a. (seasonally adjusted) – dane wyrównane sezonowo  
n.s.a. (non-seasonally adjusted) – dane nie wyrównane sezonowo  
w.d.a. (working-day adjusted) – dane skorygowane o liczbę dni roboczych w okresie  
wst. - odczyt wstępny  
rew. - odczyt zrewidowany  
fin. - odczyt finalny

# GPW tygodniowy

poniedziałek, 11 września 2023



## Liderzy/outsiderzy w indeksach

### WIG20

	cena (zł)	zm% 1W	zm% 1M	zm% 3M	zm% YTD	zm% 1Y
<b>WIG20 (pkt)</b>	<b>1 943,99</b>	<b>-5,2</b>	<b>-7,7</b>	<b>-5,2</b>	<b>8,5</b>	<b>26,7</b>
ASSECOPOL	77,10	3,8	-1,9	-8,6	6,2	5,6
CD PROJEKT SA	154,10	2,4	-3,4	19,1	18,9	75,5
DINO POLSKA SA	383,80	1,6	-11,7	-16,6	2,3	11,2
JSW	37,26	0,6	-0,9	-12,3	-35,9	-6,2
ORANGE POLSKA SA	7,18	0,3	2,1	-1,2	8,4	23,2
KRUK SA	402,60	-2,1	-2,3	4,6	29,9	48,5
KETY	636,50	-2,4	-13,3	10,6	39,3	23,4
ALLEGRO.EU SA	31,80	-2,6	-10,3	-8,0	26,5	22,3
CYFRPLSAT	13,42	-2,8	-14,3	-18,8	-23,8	-30,3
LPP	13 450,00	-4,7	-1,5	-2,6	26,3	55,0
PEPCO GROUP NV	30,94	-5,4	-6,3	-19,7	-21,7	-14,2
KGHM	110,30	-6,4	-5,1	-3,4	-13,0	18,7
SANTANDER BANK	355,00	-6,5	-9,5	-8,8	36,9	63,6
MBANK SA	398,70	-6,8	-11,9	0,3	34,7	62,2
PKOBP	35,17	-7,1	-11,1	-1,7	16,1	44,8
PZU	39,15	-7,3	-3,2	-4,4	10,5	41,2
ORLEN SA	58,63	-7,8	-11,5	-10,1	-8,7	2,3
PEKAO	99,94	-8,4	-11,9	-8,1	15,5	45,7
ALIOR BANK SA	49,71	-10,5	-16,3	9,1	45,1	76,0
PGE SA	7,57	-10,5	-15,6	6,0	9,9	-0,8

Źródło: Bloomberg - Spółki relatywnie silniejsze niż indeks WIG20

# GPW tygodniowy

poniedziałek, 11 września 2023



## MWIG40

	cena (zł)	zm% 1W	zm% 1M	zm% 3M	zm% YTD	zm% 1Y
<b>MWIG40 (pkt)</b>	<b>5 092,23</b>	<b>-1,7</b>	<b>-3,7</b>	<b>7,8</b>	<b>22,6</b>	<b>27,5</b>
BENEFIT	1830,00	9,3	10,2	25,8	146,0	172,3
DEVELIA SA	5,15	8,4	10,5	25,9	109,8	118,7
DOMDEV	165,00	6,7	10,1	16,2	73,7	79,0
MABION	17,82	6,1	4,7	-0,7	-15,1	-28,3
AMREST HOLDINGS	30,00	4,0	7,1	31,6	53,4	45,6
CIECH	46,20	3,9	-5,3	3,2	23,9	47,0
TEN SQUARE GAMES	86,80	3,3	11,2	7,2	-31,4	-18,7
ZE PAK SA	20,20	3,1	0,7	-6,9	-12,2	-28,6
INGBSK	196,00	1,8	2,6	16,3	18,9	27,3
INTERCARS	587,00	1,4	0,2	7,7	27,3	49,4
HUUUGE INC	26,40	1,1	13,5	-5,5	21,1	12,9
LIVECHAT SOFTWARE	139,00	0,6	3,4	4,8	29,9	18,4
TIM	47,65	-0,1	-4,7	-3,5	64,6	73,0
WARSAW STOCK EXC	37,24	-0,2	1,0	-3,0	4,8	4,3
AUTO PARTNER SA	19,96	-0,2	-5,4	5,2	48,7	63,6
CIGAMES	6,08	-0,7	-2,3	5,6	143,2	186,1
NEUCA	730,00	-0,7	-3,3	-3,7	12,3	4,3
COMARCH	142,00	-0,7	-4,1	-2,7	-13,4	-13,4
BUMECH	27,84	-1,1	-4,3	-6,6	-50,8	-66,6
11 BIT STUDIOS S	694,00	-1,3	0,3	1,2	17,6	36,1
PKP CARGO SA	14,86	-1,3	-4,7	-14,7	2,5	15,2
SELVITA CRO SA	66,20	-1,5	-13,4	-9,3	-20,1	-17,5
X-TRADE BROKERS	32,26	-2,1	-14,2	-23,0	4,0	46,4
CCC SA	43,58	-2,7	-9,6	-4,6	1,7	15,3
ASBIS	29,28	-3,0	-5,9	3,7	23,5	89,5
EUROCASH	15,60	-3,0	-5,6	-13,6	14,7	28,7
WIRTUALNA POLSKA	103,60	-3,0	-12,9	-9,0	2,6	3,6
BNP PARIBAS BANK	61,60	-3,4	0,7	9,2	10,0	22,7
MO-BRUK J MOKRZY	271,00	-4,1	-10,4	-4,1	-9,1	-14,2
HANDLOWY	83,20	-4,1	-3,4	-6,2	10,1	38,7
SYNTHAVERSE SA	5,16	-4,2	-2,6	-6,2	-13,9	-26,6
GRUPA AZOTY SA	24,20	-4,3	-3,2	-9,2	-38,7	-32,8
FAMUR	3,40	-4,9	0,0	3,3	3,0	3,5
BOGDANKA	33,02	-6,4	-8,0	-19,1	-33,9	-23,2
BUDIMEX	417,50	-6,4	-0,5	18,9	47,0	69,7
ARCTIC	13,94	-6,4	-9,9	-42,8	-28,9	-33,5
TAURONPE	3,79	-7,8	-4,9	55,9	78,8	51,0
MILLENNIUM	5,57	-7,8	-9,1	18,4	21,5	38,4
ENEA	7,51	-10,2	-15,7	14,8	25,1	-4,0
GRUPA PRACUJ SA	58,50	-14,0	-4,1	4,3	43,0	22,0

Źródło: Bloomberg  - Spółki relatywnie silniejsze niż indeks mWIG40

# GPW tygodniowy

poniedziałek, 11 września 2023



## SWIG80

	cena (zł)	zm% 1W	zm% 1M	zm% 3M	zm% YTD	zm% 1Y
<b>SWIG80 (pkt)</b>	<b>21 172,8</b>	<b>-0,3</b>	<b>-1,3</b>	<b>-2,0</b>	<b>21,0</b>	<b>24,9</b>
TORPOL SA	18,72	13,9	7,0	18,3	1,1	21,6
CYBERFLKS SA	81,00	12,8	7,1	11,6	72,5	108,8
ATAL SA/POLAND	63,00	7,5	10,5	26,8	93,3	113,6
GREENEX METALS L	2,72	7,1	0,9	11,5	44,5	274,1
MIRBUD	7,09	6,5	-3,9	-0,4	57,4	110,7
ECHO	4,50	6,4	9,5	8,7	32,4	45,2
WAWEL	714,00	6,3	14,1	30,3	65,7	59,0
NEWAG SA	18,80	4,4	0,5	2,2	39,3	27,0
VERCOM SA- D	69,40	3,9	10,2	8,4	77,9	116,9
RAWLPLUG SA	14,30	3,2	-0,7	-3,4	1,8	-4,7
DECORA	41,80	3,2	-1,6	-2,3	31,0	39,3
ASSECOBS	41,70	3,0	4,3	2,2	24,9	14,2
LUBAWA SA	2,72	2,6	4,6	-15,3	21,4	21,2
SANOK RUBBER CO	19,10	2,4	-4,3	-10,3	39,6	43,8
MOSTALZAB	4,01	2,3	7,8	9,3	87,4	122,0
AMBRA	28,30	1,8	7,6	9,7	44,4	34,8
WITTCHEN SA	34,90	1,7	-0,3	-7,4	27,4	103,5
FERRO	30,30	1,7	0,0	4,5	51,5	17,9
POLENERGIA SA	77,90	1,4	-6,6	-6,1	-9,4	-19,2
MERCATOR MEDICAL	41,06	1,1	-1,5	-5,8	-16,8	-15,0
VIGO PHOTONICS	552,00	1,1	3,0	-15,1	22,1	0,4
TOYA SA	6,43	0,9	4,6	6,6	23,7	29,1
OPONEO	44,90	0,9	-0,2	0,0	25,1	27,2
SNIEZKA	74,40	0,8	1,1	3,3	20,4	9,4
VOXEL SA	58,40	0,7	6,6	12,3	32,7	69,8
PCF GROUP SA	42,25	0,6	1,8	-1,7	7,8	-4,0
AMICA	80,50	0,4	-1,7	0,8	6,2	12,9
COMP	63,40	0,3	3,9	9,3	51,7	51,0
ABPL	67,20	0,3	12,8	23,5	36,2	85,4
INSTALKRK	37,70	0,3	-3,8	10,2	17,8	18,6
ERBUD	41,80	0,2	-5,9	10,0	23,5	39,8
ONDE SA	11,10	0,0	0,4	-2,6	11,8	11,0
GRODNO	10,80	0,0	-6,1	-27,6	-15,6	-33,6
BOS	8,68	0,0	-5,8	-7,2	2,8	24,4
ACTION	18,16	-0,1	0,1	-0,9	21,1	33,7
SCOPE FLUIDICS	166,00	-0,3	3,8	-17,0	-20,0	-17,0
PHOTON ENERGY NV	10,30	-0,4	-10,7	-21,7	-21,4	-25,8
RYVU THERAPEUTIC	60,60	-0,5	5,6	0,3	23,0	74,4
ACAUTOGAZ	31,00	-0,6	2,3	-3,1	0,6	36,0
POZNANSKA KORPOR	19,10	-0,8	-10,3	-7,3	34,0	52,8
POLICE	12,50	-0,8	-0,8	9,6	11,1	13,1

Objaśnienia, szczegółowe informacje prawne, jak i wyłączenia odpowiedzialności znajdują się na ostatnich 3 stronach raportu.

Zlecenia telefoniczne: Klienci BM Alior Banku (z telefonów komórkowych i stacjonarnych) 19 503 (z sieci Play: 12 19 503), z zagranicy +48 12 19 503, +48 12 370 74 00, opłaty za połączenie z infolinią: z telefonów stacjonarnych – w kraju opłata jak za połączenie lokalne, z telefonów komórkowych i zagranicy – opłata zgodna z cennikiem operatora danej sieci komórkowej, Internet: [www.bm.aliorbank.pl](http://www.bm.aliorbank.pl)



# GPW tygodniowy

poniedziałek, 11 września 2023



KOGENERA	33,90	-0,9	-11,9	-5,8	41,3	30,9
BIOTON	3,90	-1,0	4,8	7,0	15,7	2,0
ML SYSTEM SA	69,70	-1,1	-17,3	-1,3	25,8	10,5
SHOPER SA	34,00	-1,2	-4,5	16,0	34,9	1,5
UNIMOT SA	95,80	-1,2	-2,5	-12,1	7,0	38,8
APATOR	15,75	-1,3	-1,3	-5,7	13,1	13,3
AILLERON SA	19,60	-1,3	2,1	-4,9	16,7	60,7
MCI CAPITAL SA	21,00	-1,4	-2,3	-10,6	31,3	30,4
AGORA	7,94	-1,5	-10,2	-0,3	63,4	49,8
SYGNITY	32,70	-1,5	-0,9	-11,4	50,7	48,6
VRG SA	3,60	-1,6	4,7	6,5	8,1	9,8
PLAYWAY SA	406,00	-1,8	-3,6	0,0	31,0	38,6
MEDICALG SA	37,50	-2,0	-12,6	86,6	205,9	368,8
VOTUM	49,00	-2,0	0,1	-6,0	4,7	12,5
STALEXP	2,53	-2,3	-5,9	-8,0	-5,8	-2,7
XTPL SA	171,00	-2,6	6,5	14,8	85,1	197,9
WIELTON	7,80	-2,7	-5,1	-4,3	9,4	22,8
MANGATA HOLDING	88,50	-2,7	-1,1	-14,1	14,3	30,9
CELON PHARMA SA	15,52	-2,8	-2,4	-1,4	10,7	-1,3
STALPROD	230,50	-2,9	-3,2	-22,8	-3,2	-3,8
CREEPY JAR SA	700,00	-3,3	-8,9	-18,4	0,0	9,4
MOLECURE SA	20,75	-3,5	8,9	-9,8	45,5	40,2
SUNEX	15,56	-3,8	8,5	-36,5	-31,2	-45,0
PCC ROKITA SA	85,70	-3,9	-17,0	-16,8	-10,4	9,0
BOWIM	7,05	-4,2	-10,8	-22,1	-29,3	-24,8
ENTER AIR SA	45,00	-4,3	4,4	-9,1	80,7	89,1
SPYROSOFT SA	464,00	-4,5	-6,8	0,0	-4,7	57,3
FORTE	25,90	-4,8	-5,8	5,7	28,2	-3,0
SELENAFM	25,50	-4,9	-5,2	11,4	5,4	27,8
ASSECOSEE	44,90	-5,5	-11,3	-6,5	3,2	-5,7
ASTARTA	31,55	-5,7	-2,6	-1,9	54,7	45,7
BORYSZEW	5,85	-6,1	-5,6	-16,8	8,3	15,8
CAPTOR THERAPEUT	120,00	-6,3	-8,0	-24,1	-25,0	-17,0
SYNEKTIK SA	67,60	-6,4	1,5	0,9	129,2	159,0
POLIMEXMS	4,06	-6,5	-10,0	4,1	-10,1	39,6
BIOMAXIMA	17,94	-7,3	-17,5	-21,8	-30,2	-31,0
DATAWALK SA	61,70	-7,4	-17,2	2,5	-32,5	-58,9
COGNOR	7,62	-9,7	-9,9	7,8	69,3	118,7
RAINBOW	38,00	-11,2	-11,2	-14,6	100,4	112,3

Źródło: Bloomberg   - Spółki relatywnie silniejsze niż indeks sWIG80

## Biuro Maklerskie Alior Bank

ul. Łopuszańska 38D  
02-232 Warszawa

### Zespół Analiz i Doradztwa Biura Maklerskiego Alior Banku:

Zbigniew Obara	Menedżer ds. Analiz, Makler Papierów Wartościowych	Zbigniew.Obara@alior.pl
Marcin Brendota	Menedżer ds. Analiz i Doradztwa Inwestycyjnego	Marcin.Brendota@alior.pl
Arkadiusz Banaś	Specjalista ds. Analiz	Arkadiusz.Banas@alior.pl
Tomasz Kolarz	Ekspert ds. Data Science	Tomasz.Kolarz@alior.pl

Powyższy materiał został przygotowany przez Biuro Maklerskie Alior Bank SA. Właścicielem niniejszego opracowania jest Alior Bank Spółka Akcyjna z siedzibą w Warszawie, ul. Łopuszańska 38D, 02-232 Warszawa, Sąd Rejonowy dla m.st. Warszawy w Warszawie, XIV Wydział Gospodarczy, KRS: 0000305178, REGON: 141387142, NIP: 1070010731, kapitał zakładowy: 1 305 539 910 PLN (opłacony w całości). Powielanie bądź publikowanie niniejszego opracowania lub jego części bez pisemnej zgody Biura Maklerskiego Alior Bank S.A. jest zabronione.

Niniejsze opracowanie jest wyrazem wiedzy oraz poglądów autorów i nie powinno być inaczej interpretowane. W szczególności informacje zawarte w niniejszym dokumencie nie stanowią rekomendacji w rozumieniu Rozporządzenia Parlamentu Europejskiego i Rady (UE) NR 596/2014 z dnia 16 kwietnia 2014 r. w sprawie nadużyć na rynku (rozporządzenie w sprawie nadużyć na rynku) oraz uchylające dyrektywę 2003/6/WE Parlamentu Europejskiego i Rady i dyrektywy Komisji 2003/124/WE, 2003/125/WE i 2004/72/WE, ani usługi doradztwa inwestycyjnego. Usługa doradztwa inwestycyjnego jest świadczona na podstawie odrębnej umowy o doradztwo inwestycyjne.

Niniejszy raport wyraża wiedzę oraz poglądy autorów według stanu na dzień sporządzenia. Opracowanie zostało sporządzone z rzetelnością i starannością przy zachowaniu zasad metodologicznej poprawności, na podstawie ogólnodostępnych informacji, uznanych przez Biuro Maklerskie za wiarygodne.

Biuro Maklerskie nie gwarantuje realizacji założonego celu inwestycyjnego ani uzyskania określonego wyniku inwestycyjnego. Prezentowane wyniki inwestycyjne nie stanowią gwarancji osiągnięcia podobnych wyników w przyszłości, są wynikiem inwestycyjnym osiągniętym w konkretnym okresie historycznym.

W szczególności Biuro Maklerskie zwraca uwagę, iż na cenę instrumentów finansowych ma wpływ wiele różnych czynników, które są lub mogą być niezależne od emitenta i wyników jego działalności. Można do nich zaliczyć m. in. zmieniające się warunki ekonomiczne, prawne, polityczne i podatkowe, których niejednokrotnie nie można przewidzieć lub które mogą być trudne do przewidzenia.

Inwestowanie w instrumenty finansowe wiąże się z ryzykiem utraty części lub całości zainwestowanych środków.

Wykresy przygotowano za pomocą programu AMIBROKER i Thomson Reuters. Dane do wykresów dostarcza firma STATICA. Źródłem pozostałych danych są PAP, Bloomberg, prasa finansowa i internetowe serwisy finansowo-ekonomiczne.

## OBJAŚNIENIA UŻYTYCH SKRÓTÓW

**DCF** – zdyskontowane przepływy pieniężne

**DY**- (Dywidenda na 1 akcję/Cena) – stopa dywidendy

**FCF** – wolne przepływy gotówkowe

**P/E** - (Cena/Zysk) – Cena akcji/zysk netto przypadający na jedną akcję

**P/BV** - (Cena/Wartość księgowa) – Cena akcji/wartość księgowa przypadająca na jedną akcję

**EV/EBIT** – Enterprise Value/EBIT

**EV/EBITDA** - Enterprise Value/EBITDA

**EV/S** - Enterprise Value/Sales – Wartość przedsiębiorstwa/przychody ze sprzedaży

**P/CE** – (Cena/Cash Earnings) – Cena/zysk netto plus amortyzacja na jedną akcję

**MC** – kapitalizacja, wartość rynkowa

**ROE** - (Zwrot na kapitale własnym) - Zysk netto/średni stan kapitałów własnych

**ROA** - (Zwrot na aktywach) - Zysk netto/średnia wartość aktywów

**Stopa dyskontowa** – stopa zwrotu wymagana przez inwestora (stopa wolna od ryzyka, powiększona o premię za ryzyko)

**EV (Enterprise Value)** – wycena rynkowa spółki powiększona o wartość długu odsetkowego netto, tj. wartość przedsiębiorstwa

**EBIT** - zysk na działalności operacyjnej

**EBITDA** - (zysk operacyjny plus amortyzacja) – zysk na działalności operacyjnej powiększony o amortyzację

**S&P 500** – indeks Standard and Poor’s grupujący 500 największych spółek notowanych na NEW YORK Stock Exchange

**NASDAQ** – NASDAQ Composite Index, indeks spółek technologicznych notowanych na elektronicznym rynku giełdowym Nasdaq

**BOVESPA** – główny indeks giełdy w Sao Paulo, Brazylia

**DAX** – indeks 30 największych spółek, Frankfurt, Niemcy

**CAC 40** – indeks 40 największych spółek, Paryż, Francja

**FTSE 100** – indeks 100 największych spółek notowanych na giełdzie w Londynie

**BUX** – główny indeks giełdy w Budapeszcie

**NIKKEI** – indeks 225 największych spółek notowanych na giełdzie w Tokio

**SHANGHAI COMP** – główny indeks giełdy w Szanghaju

**HANG SENG** – główny indeks giełdy w Hong Kongu

**XU 100** – indeks 100 największych spółek notowanych na giełdzie w Istambule, Turcja

**RTS** – główny indeks giełdy w Moskwie

**Ropa** – ropa WTI w dostawach natychmiastowych

**Złoto** – notowane na Londyńskiej Giełdzie Metali w dostawach natychmiastowych

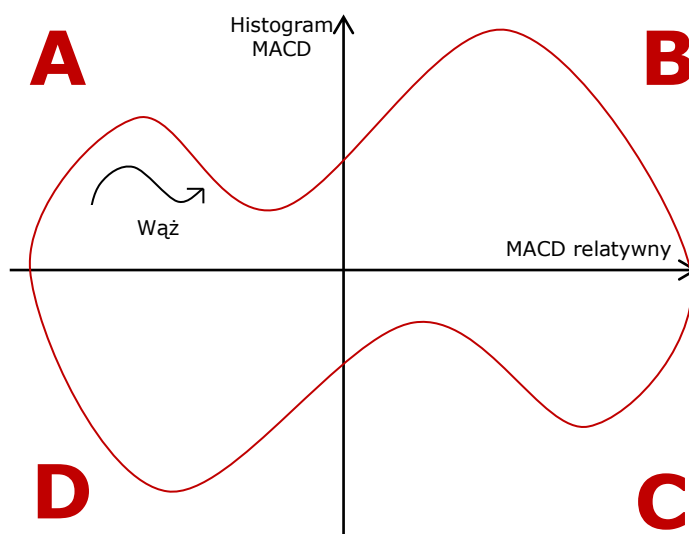
**Miedź** – miedź notowana na londyńskiej giełdzie metali w dostawach 3-miesięcznych

**USA 10YT (%)** – rentowność 10 letnich obligacji rządu USA

**Niemcy 10YT (%)** – rentowność 10 letnich obligacji rządu Niemiec

**Polska 10YT (%)** – rentowność 10-letnich obligacji polskich

## Opis koncepcji węży sektorowych:



Sektory (indeksy sektorowe) GPW charakteryzują się w każdym momencie różną atrakcyjnością względem całego rynku.

# GPW tygodniowy

poniedziałek, 11 września 2023



Macierz A-B-C-D prezentuje koniunkturę panującą w danym sektorze GPW na tle indeksu WIG w oparciu o wskaźnik MACD.

Węże obrazują położenie i kierunek zmian danego sektora GPW w odniesieniu do indeksu WIG. Poszczególne węże zmieniają w czasie swoje położenie, przechodząc modelowo przez ćwiartki A-B-C-D, zgodnie z kierunkiem wskazówek zegara.

Umacnianie się danego sektora względem indeksu WIG rozpoczyna się, gdy wąż sektorowy przechodzi z pola D do pola A (przecięcie się średnich MACD, co oznacza, że histogram MACD wzrasta z ujemnego na dodatni).

Przejście węża z pola A do B oznacza, że wzrastający sektor stał się wyraźnie silniejszy od indeksu WIG (MACD liczony z siły relatywnej sektora względem WIG osiąga dodatnie wartości), co zwiększa atrakcyjność danego sektora.

W polu B sektor ustanawia maksimum koniunkturalne (histogram MACD dla sektora oraz MACD liczony z siły relatywnej sektora względem indeksu WIG odnotowują maksima).

W polu B wąż zawraca w kierunku pola C i jest to moment rozpoczęcia osłabiania się sektora względem indeksu WIG (maleje histogram MACD dla sektora).

Sektor przemieszczający się z pola B do C jeszcze mocniej informuje o jego spadającej atrakcyjności (histogram MACD dla sektora przyjmuje wartości ujemne).

Wąż przemieszczający się z pola C do D oznacza, że spadający sektor słabnie także względem całego rynku (indeksu WIG).

Sektor ustanawia dno koniunkturalne w polu D, po czym zaczyna wzrastać w kierunku pola A (histogram MACD dla sektora oraz MACD liczony z siły relatywnej sektora względem indeksu WIG odnotowują minima).

## Szczegóły:

Macierz A-B-C-D pozwala na szybkie monitorowanie aktualnej technicznej atrakcyjności poszczególnych sektorów GPW dla kursów tygodniowych. Widoczne na 4 stronie raportu „węże” obrazują, jak zmieniała się atrakcyjność danego sektora w ciągu ostatnich 5 tygodni. Kierunek strzałki węża wskazuje stronę, w którą się on przemieszcza z tygodnia na tydzień. Ogon węża reprezentuje jego położenie sprzed 5 tygodni. Węże konstruowane są w ten sposób, że pionowo liczony jest histogram MACD dla danego indeksu sektorowego, a poziomo liczony jest MACD z siły relatywnej tego indeksu sektorowego względem indeksu WIG.

Jeśli wąż wyjdzie z pola D do pola A, to wtedy generowany jest techniczny sygnał kupna dla danego indeksu sektorowego (w postaci przecięcia się średnich MACD, co oznacza, że histogram MACD wzrasta z ujemnego na dodatni). Natomiast przejście węża z pola A do B oznacza, że dany indeks sektorowy jest relatywnie silniejszy od indeksu WIG (zjawisko mierzone jest MACD), co dodatkowo zwiększa atrakcyjność danego sektora. Przejście węża z pola B do C oznacza, że histogram MACD dla danego indeksu sektorowego wygenerował techniczny sygnał sprzedaży (sektor ten jest już wykupiony i zaczyna spadać). A przejście węża pola z C do D oznacza, że spadający sektor (histogram MACD wciąż ujemny) jest dodatkowo słabszy niż indeks WIG. Wąż znajdujący się w miejscu litery oznaczającej pole B oznacza, że indeks sektorowy powinien odnotować maksimum trendu w danym cyklu, a wąż w miejscu litery D oznacza, że dany sektor powinien odnotować minima spadków.

**MACD** - wskaźnik skonstruowany jako różnica dwóch eksponencjalnych średnich ruchomych cen zamknięcia (najczęściej z 12 i 26 okresów). Średnia z wartości wskaźnika jest linią sygnałną. Histogram MACD to różnica wartości MACD oraz jego linii sygnałnej.