

GPW tygodniowy

poniedziałek, 4 września 2023



Sytuacja rynkowa

Ostatni tydzień sierpnia upłynął inwestorom na analizie wpływających danych makroekonomicznych, które były oceniane przede wszystkim w kontekście dalszych decyzji najważniejszych banków centralnych, tj. EBC oraz amerykańskiego Fedu. Z tego względu relatywnie słabe odczyty, wskazujące na hamowanie amerykańskiej gospodarki, wwały na światowe giełdy nieco optymizmu. Zeszlotygodniowe odczyty liczby wakatów wg JOLTS, indeksu zaufania inwestorów Conference Board czy raporty ADP i NFP jasno wskazały, że bieżący poziom stóp procentowych Rezerwy Federalnej jest wystarczający do chłodzenia gospodarki i powolnego sprowadzania wskaźnika inflacji do 2%-owego celu. Sentymentu nie popsuł odczyt deflatora PCE (preferowana przez Fed miara inflacji), który zgodnie z oczekiwaniami w lipcu wyniósł 4,2% w ujęciu bazowym (wobec poprzedniego odczytu 4,1%). Publikacją tygodnia dla krajowych inwestorów był natomiast czwartkowy wstępny odczyt inflacji CPI w sierpniu w naszym kraju. Dynamika inflacji konsumenckiej okazała się nieznacznie wyższa niż zakładał rynkowy konsensus (10,1% wobec oczekiwanych 10%).

Wzrosty na giełdach amerykańskich przeniosły się także na skorelowany z nimi warszawski parkiet. W ujęciu tygodniowym krajowy indeks największych spółek WIG20 zanotował 2,5%-owy wzrost przy niespełna 2%-owejwyżce indeksu szerokiego rynku WIG. W takim otoczeniu negatywnie wyróżniły się średniej wielkości spółki (mWIG40 podbił zaledwie o 0,3%). W ujęciu sektorowym na szczególnie wyróżnienie zasługują spółki wydobywcze, które zyskują na fali poprawiającego się sentymentu wobec gospodarki chińskiej (która jest największym konsumentem wielu surowców, takich jak miedź czy węgiel koksowy).

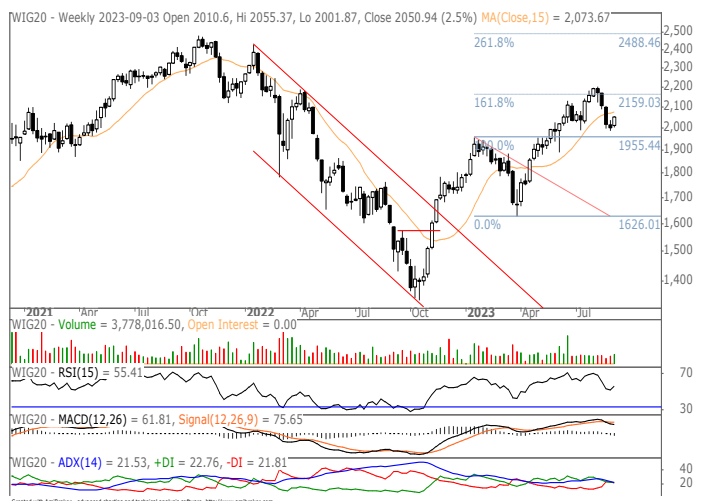
W rozpoczynającym się dziś tygodniu uwaga inwestorów nadal będzie skierowana w stronę danych makroekonomicznych i ich wpływu na wysokość stóp procentowych w najważniejszych gospodarkach. Na krajowym rynku kluczowym wydarzeniem będzie środowa decyzja Rady Polityki Pieniężnej. Mimo że dynamika inflacji w Polsce przekracza 10%, a realne stopy procentowe pozostają na wyraźnie ujemnych poziomach, rynkowy konsensus spodziewa się obniżenia stóp procentowych NBP o 25 pb. Obserwatorzy rynku zwrócą także uwagę na kolejne kwartalne raporty spółek notowanych na GPW. Swoimi wynikami w tym tygodniu podzielą się m.in. JSW, Kruk, Tauron czy Atal. Warto wspomnieć także o rozpoczynającym się we wtorek XXXII Forum Ekonomicznym w Karpaczu, gdzie wypowiadać się będą przedstawiciele świata biznesu, polityki i finansów. Tegoroczna edycja konferencji nosi tytuł „Nowe wartości Starego Kontynentu – Europa u progu zmian”.

Na rynkach zagranicznych bieżący tydzień zapowiada się spokojnie. Dziś, ze względu na Święto Pracy, nieobecni są inwestorzy z USA. Na przestrzeni tygodnia słuwać będą między innymi finalne sierpniowe odczyty wskaźników PMI dla usług dla krajów strefy euro i Stanów Zjednoczonych oraz istotne dane z Chin na temat bilansu handlowego za sierpień bieżącego roku. /ab/

WIG



WIG20



WIG20 USD



GPW tygodniowy

poniedziałek, 4 września 2023



Sytuacja techniczna

W minionym tygodniu główne indeksy krajowego rynku lekko odbiły w górę. Indeks WIG powrócił ponad przebieg średniej 15-okresowej. Jednakże na MACD jest nadal aktywny sygnał sprzedaży. Układ ostatnich świec przypomina formację gwiazdy porannej, ale krótki korpus ostatniej świecy może okazać się zbyt słaby dla trwalszego odrotu. Dla indeksu największych spółek układ świec pozostaje zbliżony. Tutaj spadek został powstrzymany w pobliżu strefy wsparcia 1955 pkt., którą określał uprzednio pokonany styczniowy szczyt. Indeks wciąż pozostaje poniżej średniej 15-okresowej, na MACD jest również aktywny sygnał sprzedaży. W wersji TR (total return) indeks zdołał wspiąć się ponad przebieg średniej.

Indeks średnich spółek stopuje korektę spadkową, aczkolwiek ostatnia świeca szpalka ma dość niejasną wymowę. Zwraca uwagę skok obrotów będący głównie udziałem spółki Budimex, której akcje zasilają indeks MSCI Poland. Wskaźnik RSI jest wciąż blisko granicy wykupienia rynku. Niewielką zwyżkę notuje również indeks mniejszych spółek sWIG80. Krótki korpus ostatniej świecy wraz z umiarkowanymi obrotami nie potwierdzają jednak mocnego przyptywu optymizmu. Główne wskaźniki AT podtrzymują jeszcze wskazania spadkowe. /mb/

mWIG40



sWIG80



GPW tygodniowy

poniedziałek, 4 września 2023



Statystyki rynkowe

Indeksy krajowe

Indeks	pkt	zm% 1W	zm% 1M	zm% 3M	zm% YTD	zm% 1Y
WIG	69 017,6	1,9	-3,4	5,1	20,2	39,1
WIG20	2 050,9	2,5	-5,5	1,6	14,7	36,5
MWIG40	5 181,0	0,3	-2,0	9,7	25,1	34,7
SWIG80	21 243,3	1,4	-1,8	-0,6	21,7	26,0
WIG Banki	8 253,1	2,4	-5,6	10,2	31,9	69,9
WIG Budownictwo	5 921,1	-2,8	1,2	16,9	45,3	63,0
WIG Chemia	9 706,0	2,5	-5,9	-0,3	-10,5	8,0
WIG Leki	2 933,7	0,7	-1,7	-0,2	0,3	-12,1
WIG Energia	2 777,1	-3,2	-0,5	23,5	31,9	19,4
WIG Informatyka	4 544,2	1,9	-3,3	-0,9	14,8	13,7
WIG Media	7 666,9	0,2	-2,6	1,1	27,8	26,3
WIG Paliwa	6 486,7	1,5	-2,0	7,5	7,8	12,9
WIG-CEE	1 801,6	-0,5	-2,3	-0,9	16,9	5,5
WIG Górnictwo	4 116,9	6,5	-1,8	2,1	-10,5	27,5
WIG Nieruchomości	3 791,0	0,7	-0,8	14,8	45,6	53,6
WIG Games	19 736,0	1,5	2,7	7,9	18,9	53,7

Źródło: Bloomberg

Oczekiwany rynkowy P/E

Indeks	Oczekiwany P/E	Procentowa zmiana oczekiwanego E (zysku) *				
		1W	2W	1M	3M	6M
WIG	8,1	-0,3	0,5	1,3	0,5	7,9
WIG20	7,5	-1,0	0,1	-0,1	3,7	4,0
mWIG40	9,1	2,3	2,1	1,2	-1,0	16,3
sWIG80	12,0	-3,2	-10,2	-10,2	-6,6	-20,7
WIG-Banki	6,8	0,9	1,6	1,6	2,5	14,1
WIG-Budownictwo	15,3	2,0	2,3	1,5	-0,4	-12,4
WIG-Energia	4,1	0,1	-0,2	-1,4	43,6	92,4
WIG-Górnictwo	9,9	0,2	-1,5	-14,7	-36,1	-72,7
WIG-IT	15,7	0,3	1,6	0,9	-2,3	15,5
WIG-Games	17,5	1,3	1,3	2,3	11,2	29,4
WIG-Paliwa	3,6	-3,3	0,1	4,8	7,7	12,9
WIG-Nieruchomości	11,3	2,2	1,8	1,8	3,0	-17,9

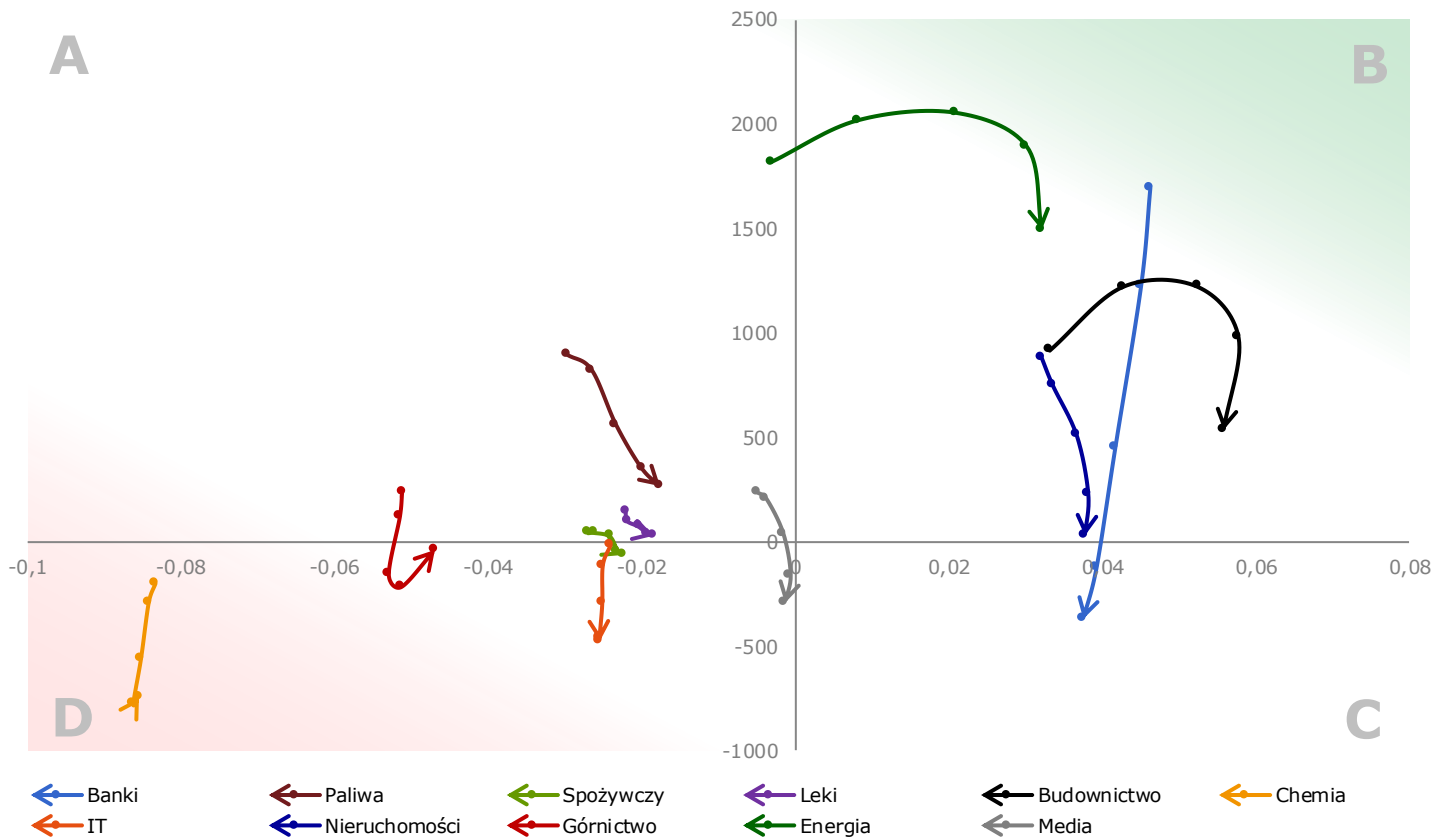
Źródło: Bloomberg, opracowanie własne, * przyjęto: 1M jako 21 sesji, 3M jako 63 sesje, 6M jako 126 sesji

GPW tygodniowy

poniedziałek, 4 września 2023



Węże sektorowe



Histogram MACD dla sektorów GPW (pionowo) oraz MACD z ich siły relatywnej względem indeksu WIG (poziomo):

- przejście węży do góry przez oś poziomą oznacza, że histogram zmienił znak z ujemnego na dodatni
- przejście węży do dołu przez oś poziomą oznacza, że histogram zmienił znak z dodatniego na ujemny
- przejście węży w prawo przez oś pionową oznacza, że MACD zmienił znak z ujemnego na dodatni
- przejście węży w lewo przez oś pionową oznacza, że MACD zmienił znak z dodatniego na ujemny
- opis szczegółowy koncepcji węży znajduje się na ostatniej stronie raportu

Źródło: opracowanie własne, znormalizowane dane tygodniowe Bloomberg

Komentarz

1. Energia prawdopodobnie mija cykliczne maksimum w polu B, podobnie budownictwo.
2. Banki oraz nieruchomości po minięciu cyklicznego maksimum w polu B kierują się na pole C.
3. Chemia głęboko w polu D, ale znalazła się tam acyklicznie. Podobnie IT oraz górnictwo.
4. Paliwa korygują się w polu A, co nie wyklucza jeszcze, że cyklicznie podążą do pola B.

GPW tygodniowy

poniedziałek, 4 września 2023



5. Kalendarium wydarzeń makroekonomicznych

Godz.	Kraj	Wydarzenie	Okres	Aktualna	Prognoza	Poprzednio
Poniedziałek						
15:00	Niemcy	Wystąpienie publiczne szefa Bundesbanku (J. Nagel)				
15:30	strefa euro	Wystąpienie publiczne szefowej EBC (C. Lagarde)				
Wtorek						
09:00	strefa euro	Wystąpienie publiczne szefowej EBC (C. Lagarde)				
09:50	Francja	Indeks PMI dla usług - fin.	sierpień		46,7	47,1
09:55	Niemcy	Indeks PMI dla usług - fin.	sierpień		47,3	52,3
10:00	strefa euro	Indeks PMI dla usług - fin.	sierpień		48,3	50,9
16:00	USA	Zamówienia w przemyśle (m/m) [%]	lipiec		-2,5	2,3
16:00	USA	Zamówienia na dobra trwałego użytku - fin. m/m [%]	lipiec		-5,2	4,4
16:00	USA	Zamówienia na dobra bez środków trans. - fin. (m/m) [%]	lipiec		0,5	0,2
Środa						
	Polska	Decyzja RPP ws. stóp procentowych [%]	wrzesień		6,50	6,75
08:00	Niemcy	Zamówienia w przemyśle - n.s.a. (r/r) [%]	lipiec			6,2
14:30	USA	Bilans handlu zagranicznego (USD) [mld]	lipiec		-68,0	-65,5
15:45	USA	Indeks PMI dla usług - fin.	sierpień		51,0	52,3
16:00	USA	Indeks ISM dla usług	sierpień		52,5	52,7
20:00	USA	Beżowa Księga	wrzesień			
Czwartek						
	Chiny	Bilans handlu zagranicznego (USD) [mld]	sierpień		78,0	80,6
11:00	strefa euro	Produkt Krajowy Brutto s.a. - fin. [%]	II kw.		0,6	1,0
14:30	USA	Wnioski o zasiłek dla bezrobotnych [tys.]	tydzień		235,0	228,0
15:00	Polska	Wystąpienie publiczne szefa NBP (A. Głapiński)				
17:00	USA	Zmiana zapasów ropy [mln brk]	tydzień		-1,0	-10,58
21:30	USA	Wystąpienie szefa Fed z Nowego Jorku (J. Williams)				
Piątek						
08:00	Niemcy	Inflacja konsumencka CPI - fin. (r/r) [%]	sierpień		6,1	6,2
08:00	Niemcy	Inflacja konsumencka HICP - fin. (r/r) [%]	sierpień		6,4	6,5

s.a. (*seasonally adjusted*) – dane wyrównane sezonowo
n.s.a. (*non-seasonally adjusted*) – dane nie wyrównane sezonowo
w.d.a. (*working-day adjusted*) – dane skorygowane o liczbę dni roboczych w okresie
wst. - odczyt wstępny
rew. - odczyt zrewidowany
fin. - odczyt finalny

GPW tygodniowy

poniedziałek, 4 września 2023



Liderzy/outsiderzy w indeksach

WIG20

	cena (zł)	zm% 1W	zm% 1M	zm% 3M	zm% YTD	zm% 1Y
WIG20 (pkt)	2 050,94	2,5	-5,5	1,6	14,7	36,5
LPP	14 030,00	11,4	2,6	8,3	31,7	67,4
KGHM	118,15	6,7	-1,2	3,3	-6,8	34,8
JSW	37,30	6,6	-4,1	-9,9	-35,9	-13,5
PZU	42,16	6,0	5,2	4,2	19,0	52,9
ALIOR BANK SA	55,68	6,0	-6,2	25,2	62,5	112,5
PEPCO GROUP NV	33,18	4,2	-1,8	-19,7	-16,0	-5,0
MBANK SA	429,10	3,4	-8,1	11,6	45,0	99,0
KRUK SA	410,20	3,0	-3,5	6,0	32,3	45,2
ASSECOPOL	74,95	2,6	-3,9	-10,6	3,2	7,5
PEKAO	108,40	2,5	-7,6	3,9	25,3	73,4
ORANGE POLSKA SA	7,21	2,3	1,7	-0,9	8,8	22,8
PKOBP	37,89	2,0	-6,1	9,9	25,1	62,0
ORLEN SA	63,50	1,6	-9,8	-0,8	-1,2	6,6
SANTANDER BANK	377,80	0,9	-3,8	3,1	45,6	78,0
KETY	657,50	0,5	-3,5	15,4	43,9	18,7
ALLEGRO.EU SA	32,94	0,3	-5,8	-9,3	31,1	31,2
DINO POLSKA SA	374,00	0,1	-17,1	-18,5	-0,3	9,1
CYFRPLSAT	13,87	-3,2	-14,3	-13,1	-21,2	-28,9
CD PROJEKT SA	154,10	-3,6	-5,5	20,0	18,9	87,9
PGE SA	8,40	-4,1	-3,1	18,4	22,0	16,5

Źródło: Bloomberg - Spółki relatywnie silniejsze niż indeks WIG20

GPW tygodniowy

poniedziałek, 4 września 2023



MWIG40

	cena (zł)	zm% 1W	zm% 1M	zm% 3M	zm% YTD	zm% 1Y
MWIG40 (pkt)	5 181,00	0,3	-2,0	9,7	25,1	34,7
GRUPA PRACUJ SA	69,30	13,9	13,4	15,5	69,4	44,5
TEN SQUARE GAMES	84,80	11,2	7,3	3,9	-33,0	-13,6
HUUUGE INC	26,05	9,7	5,3	-8,9	19,5	14,3
FAMUR	3,52	6,1	-1,4	5,5	6,7	9,7
AMREST HOLDINGS	29,00	5,5	3,6	25,3	48,3	47,2
11 BIT STUDIOS S	700,00	4,9	-0,1	7,2	18,6	37,0
GRUPA AZOTY SA	25,42	4,7	-3,7	-2,5	-35,6	-24,7
MILLENNIUM	6,06	4,3	-3,3	25,5	32,3	59,7
DOMDEV	157,60	4,0	6,3	11,0	65,9	77,9
LIVECHAT SOFTWARE	139,60	3,9	-2,1	2,5	30,5	30,7
SYNTHAVERSE SA	5,36	3,9	-0,2	-2,8	-10,5	-30,8
ASBIS	30,02	3,9	-7,1	3,2	26,7	106,6
INGBSK	195,00	3,5	-2,5	14,0	18,3	35,2
ARCTIC	14,84	3,3	-0,7	-36,3	-24,3	-25,0
BNP PARIBAS BANK	61,60	3,2	-6,7	14,5	10,0	25,7
HANDLOWY	86,90	2,1	-0,7	0,0	14,9	47,8
BOGDANKA	35,56	2,0	-1,9	-9,9	-28,8	-22,4
BUMECH	28,00	1,9	-4,4	-3,4	-50,5	-62,7
INTERCARS	579,00	1,8	-7,2	3,0	25,6	65,4
DEVELIA SA	4,85	1,7	3,6	23,1	97,6	121,5
CCC SA	44,85	1,3	-10,9	-0,4	4,6	22,0
MABION	16,90	1,0	-1,9	-2,8	-19,5	-28,5
CIECH	44,45	1,0	-7,4	3,6	19,2	49,5
EUROCASH	16,29	1,0	-0,5	-10,8	19,8	38,4
WARSAW STOCK EXC	37,54	1,0	-0,6	-2,3	5,7	9,9
AUTO PARTNER SA	20,25	0,5	-2,9	11,3	50,9	62,3
COMARCH	142,50	-0,7	-4,4	-1,0	-13,1	-10,4
MO-BRUK J MOKRZY	284,00	-0,7	-5,6	-0,4	-4,7	-12,3
PKP CARGO SA	15,20	-1,1	-4,5	-12,7	4,8	21,2
SELVITA CRO SA	68,50	-1,2	-7,6	-3,4	-17,4	-7,9
ZE PAK SA	19,78	-1,5	-2,1	-7,8	-14,0	-29,4
CIGAMES	6,20	-1,9	-2,8	17,2	148,0	198,8
X-TRADE BROKERS	33,02	-2,7	-16,2	-21,2	6,4	52,2
ENEA	8,35	-2,8	-4,2	26,3	39,2	8,4
NEUCA	728,00	-3,7	-4,8	-2,8	12,0	-0,3
TAURONPE	4,15	-4,7	11,4	77,0	95,8	75,5
BUDIMEX	447,00	-6,1	5,3	29,6	57,4	84,0
KERNEL	9,10	-6,2	-35,8	-44,7	-48,1	-55,8
WIRTUALNA POLSKA	106,80	-6,5	-9,9	-8,7	5,7	7,6
BENEFIT	1675,00	-8,0	3,1	17,5	125,1	156,9

Źródło: Bloomberg  - Spółki relatywnie silniejsze niż indeks mWIG40

GPW tygodniowy

poniedziałek, 4 września 2023



SWIG80

	cena (zł)	zm% 1W	zm% 1M	zm% 3M	zm% YTD	zm% 1Y
SWIG80 (pkt)	21 243,3	1,4	-1,8	-0,6	21,7	26,0
MOSTALZAB	3,98	17,0	9,6	24,4	86,0	118,7
SUNEX	16,00	13,0	-1,5	-31,0	-29,2	-27,9
RYVU THERAPEUTIC	60,70	8,6	2,2	7,1	23,2	85,3
SYNEKTIK SA	73,40	8,4	12,9	11,2	148,8	185,0
VRG SA	3,64	8,3	5,5	6,7	9,3	4,6
AILLERON SA	19,85	6,4	3,9	-5,5	18,2	58,8
ENTER AIR SA	47,00	6,1	2,8	-5,1	88,8	113,6
TIM	47,70	5,8	-4,8	-3,2	64,8	76,0
ASTARTA	33,90	5,7	1,6	4,1	66,2	58,8
ABPL	68,00	5,7	21,0	36,8	37,8	86,8
MIRBUD	6,70	5,5	-13,3	-10,4	48,7	101,2
COMP	64,00	5,3	3,9	10,0	53,1	48,8
SPYROSOFT SA	485,00	5,2	-4,2	5,0	-0,4	68,4
ERBUD	40,80	5,0	-9,3	2,8	20,5	32,5
AMBRA	28,00	4,9	8,5	8,1	42,9	37,3
TOYA SA	6,38	4,4	5,6	7,4	22,7	26,3
WAWEL	674,00	4,3	8,4	23,0	56,4	51,8
VOTUM	50,40	4,3	2,9	0,9	7,7	22,9
ATAL SA/POLAND	58,60	4,3	2,8	23,4	79,8	94,7
UNIMOT SA	95,60	4,2	-4,4	-16,4	6,8	38,8
PLAYWAY SA	414,00	4,2	-6,3	4,5	33,5	36,6
PHOTON ENERGY NV	10,28	3,9	-10,8	-22,1	-21,5	-14,3
MCI CAPITAL SA	21,30	3,9	-5,3	1,4	33,1	33,1
POLIMEXMS	4,42	3,8	-2,9	12,5	-2,3	50,2
WITTCHEN SA	34,50	3,6	-0,6	-10,9	25,9	106,0
MEDICALG SA	37,60	3,4	16,4	102,6	206,7	361,3
POLENERGIA SA	79,00	3,4	-7,8	-7,2	-8,1	-14,9
CAPTOR THERAPEUT	128,00	3,2	-5,9	-20,5	-20,0	-13,5
VERCOM SA- D	66,80	3,1	0,3	14,4	71,3	108,8
SELENAFM	26,90	3,1	1,9	18,0	11,2	33,8
ACAUTOGAZ	31,20	3,0	1,3	-2,5	1,3	35,7
LUBAWA SA	2,66	2,6	-0,1	-18,5	18,9	13,8
ASSECOBS	40,50	2,3	1,0	-5,6	21,3	12,5
APATOR	16,00	1,6	-3,6	-7,8	14,9	14,4
PCF GROUP SA	41,55	1,3	-2,2	1,8	6,0	-11,0
POLICE	12,60	1,2	0,4	9,6	12,0	16,7
VIGO PHOTONICS	540,00	1,1	-1,5	-16,9	19,5	0,0
SNIEZKA	74,00	1,1	1,4	3,9	19,7	9,5
COGNOR	8,65	1,1	-2,7	19,1	92,2	133,8
FERRO	29,80	1,0	-2,6	-2,3	49,0	18,3
SCOPE FLUIDICS	174,00	0,9	5,5	-12,6	-16,1	-14,5

Objaśnienia, szczegółowe informacje prawne, jak i wyłączenia odpowiedzialności znajdują się na ostatnich 3 stronach raportu.

Zlecenia telefoniczne: Klienci BM Alior Banku (z telefonów komórkowych i stacjonarnych) 19 503 (z sieci Play: 12 19 503), z zagranicy +48 12 19 503, +48 12 370 74 00, opłaty za połączenie z infolinią: z telefonów stacjonarnych – w kraju opłata jak za połączenie lokalne, z telefonów komórkowych i zagranicy – opłata zgodna z cennikiem operatora danej sieci komórkowej, Internet: www.bm.aliorbank.pl

GPW tygodniowy

poniedziałek, 4 września 2023



PCC ROKITA SA	90,70	0,9	-10,4	-13,6	-5,1	26,0
WIELTON	8,01	0,8	-1,7	-6,8	12,3	32,4
SYGNITY	33,20	0,6	-2,4	-6,2	53,0	49,5
INSTALKRK	37,70	0,3	-4,3	12,9	17,8	19,3
OPONEO	44,90	0,0	0,0	-0,7	25,1	26,5
ONDE SA	11,40	0,0	1,8	-0,5	14,8	2,5
CELON PHARMA SA	15,96	-0,1	-3,4	-0,3	13,8	3,0
ECHO	4,10	-0,2	-3,1	-1,2	20,6	30,2
DECORA	39,80	-0,2	-0,7	-4,6	24,8	29,6
BORYSZEW	6,23	-0,3	-4,3	-10,5	15,4	18,2
GREENEX METALS L	2,58	-0,4	-2,1	15,2	37,1	269,1
ACTION	18,18	-0,5	2,0	-0,3	21,2	35,7
BIOTON	3,98	-0,8	7,4	9,5	18,0	5,4
TORPOL SA	16,48	-1,0	-5,8	9,1	-11,0	9,9
VOXEL SA	58,40	-1,0	6,2	21,9	32,7	69,8
MANGATA HOLDING	91,00	-1,1	-0,5	-12,5	17,6	36,2
ASSECOSEE	46,80	-1,2	-5,3	-4,5	7,6	2,0
GRODNO	10,90	-1,5	-7,9	-26,4	-14,8	-31,0
AGORA	8,04	-1,5	-2,9	-0,7	65,4	54,3
STALEXP	2,58	-1,5	-5,8	-9,5	-3,9	-2,5
SHOPER SA	34,40	-1,7	-6,5	15,4	36,5	7,5
BOWIM	7,39	-1,9	-11,0	-17,7	-25,9	-19,3
RAWLPLUG SA	13,80	-2,1	-6,4	-6,8	-1,8	-11,0
BOS	8,65	-2,3	-8,7	-8,7	2,5	18,2
NEWAG SA	18,25	-2,7	-0,3	-2,4	35,2	12,7
FORTE	27,20	-3,2	-1,8	6,2	34,7	-7,2
DATAWALK SA	66,50	-3,9	-18,3	7,3	-27,2	-56,1
CYBERFLKS SA	71,80	-4,0	-3,0	5,6	52,9	92,0
BIOMAXIMA	19,12	-4,2	-14,5	-18,6	-25,6	-25,0
AMICA	80,30	-4,2	-2,9	0,4	5,9	20,2
MERCATOR MEDICAL	41,00	-4,2	-2,4	-5,5	-16,9	-21,3
STALPROD	238,50	-4,4	0,2	-21,3	0,2	0,2
SANOK RUBBER CO	19,15	-5,1	-6,6	-3,5	40,0	40,8
RAINBOW	42,60	-5,1	-2,5	12,1	124,7	126,4
CREEPY JAR SA	713,00	-5,6	-4,6	-13,0	1,9	12,8
KOGENERA	34,20	-6,0	-12,8	-0,6	42,5	35,2
POZNANSKA KORPOR	19,00	-7,9	-15,9	-11,2	33,3	42,3
ML SYSTEM SA	68,90	-8,0	-12,0	-5,6	24,4	10,5
MOLECURE SA	21,35	-10,2	9,7	-3,0	49,7	45,4

Źródło: Bloomberg  - Spółki relatywnie silniejsze niż indeks sWIG80

GPW tygodniowy

poniedziałek, 4 września 2023



Biuro Maklerskie Alior Bank

ul. Łopuszańska 38D
02-232 Warszawa

Zespół Analiz i Doradztwa Biura Maklerskiego Alior Banku:

Zbigniew Obara	Menedżer ds. Analiz, Makler Papierów Wartościowych	Zbigniew.Obara@alior.pl
Marcin Brendota	Menedżer ds. Analiz i Doradztwa Inwestycyjnego	Marcin.Brendota@alior.pl
Arkadiusz Banaś	Specjalista ds. Analiz	Arkadiusz.Banas@alior.pl
Tomasz Kolarz	Ekspert ds. Data Science	Tomasz.Kolarz@alior.pl

Powyższy materiał został przygotowany przez Biuro Maklerskie Alior Bank SA. Właścicielem niniejszego opracowania jest Alior Bank Spółka Akcyjna z siedzibą w Warszawie, ul. Łopuszańska 38D, 02-232 Warszawa, Sąd Rejonowy dla m.st. Warszawy w Warszawie, XIV Wydział Gospodarczy, KRS: 0000305178, REGON: 141387142, NIP: 1070010731, kapitał zakładowy: 1 305 539 910 PLN (opłacony w całości). Powielanie bądź publikowanie niniejszego opracowania lub jego części bez pisemnej zgody Biura Maklerskiego Alior Bank S.A. jest zabronione.

Niniejsze opracowanie jest wyrazem wiedzy oraz poglądów autorów i nie powinno być inaczej interpretowane. W szczególności informacje zawarte w niniejszym dokumencie nie stanowią rekomendacji w rozumieniu Rozporządzenia Parlamentu Europejskiego i Rady (UE) NR 596/2014 z dnia 16 kwietnia 2014 r. w sprawie nadużyć na rynku (rozporządzenie w sprawie nadużyć na rynku) oraz uchylające dyrektywę 2003/6/WE Parlamentu Europejskiego i Rady i dyrektywy Komisji 2003/124/WE, 2003/125/WE i 2004/72/WE, ani usługi doradztwa inwestycyjnego. Usługa doradztwa inwestycyjnego jest świadczona na podstawie odrębnej umowy o doradztwo inwestycyjne.

Niniejszy raport wyraża wiedzę oraz poglądy autorów według stanu na dzień sporządzenia. Opracowanie zostało sporządzone z rzetelnością i starannością przy zachowaniu zasad metodologicznej poprawności, na podstawie ogólnodostępnych informacji, uznanych przez Biuro Maklerskie za wiarygodne.

Biuro Maklerskie nie gwarantuje realizacji założonego celu inwestycyjnego ani uzyskania określonego wyniku inwestycyjnego. Prezentowane wyniki inwestycyjne nie stanowią gwarancji osiągnięcia podobnych wyników w przyszłości, są wynikiem inwestycyjnym osiągniętym w konkretnym okresie historycznym.

W szczególności Biuro Maklerskie zwraca uwagę, iż na cenę instrumentów finansowych ma wpływ wiele różnych czynników, które są lub mogą być niezależne od emitenta i wyników jego działalności. Można do nich zaliczyć m. in. zmieniające się warunki ekonomiczne, prawne, polityczne i podatkowe, których niejednokrotnie nie można przewidzieć lub które mogą być trudne do przewidzenia.

Inwestowanie w instrumenty finansowe wiąże się z ryzykiem utraty części lub całości zainwestowanych środków.

Wykresy przygotowano za pomocą programu AMIBROKER i Thomson Reuters. Dane do wykresów dostarcza firma STATICA. Źródłem pozostałych danych są PAP, Bloomberg, prasa finansowa i internetowe serwisy finansowo-ekonomiczne.

OBJAŚNIENIA UŻYTYCH SKRÓTÓW

DCF – zdyskontowane przepływy pieniężne

DY- (Dywidenda na 1 akcję/Cena) – stopa dywidendy

FCF – wolne przepływy gotówkowe

P/E - (Cena/Zysk) – Cena akcji/zysk netto przypadający na jedną akcję

P/BV - (Cena/Wartość księgowa) – Cena akcji/wartość księgowa przypadająca na jedną akcję

EV/EBIT – Enterprise Value/EBIT

EV/EBITDA - Enterprise Value/EBITDA

EV/S - Enterprise Value/Sales – Wartość przedsiębiorstwa/przychody ze sprzedaży

P/CE – (Cena/Cash Earnings) – Cena/zysk netto plus amortyzacja na jedną akcję

MC – kapitalizacja, wartość rynkowa

ROE - (Zwrot na kapitale własnym) - Zysk netto/średni stan kapitałów własnych

ROA - (Zwrot na aktywach) - Zysk netto/średnia wartość aktywów

Stopa dyskontowa – stopa zwrotu wymagana przez inwestora (stopa wolna od ryzyka, powiększona o premię za ryzyko)

EV (Enterprise Value) – wycena rynkowa spółki powiększona o wartość długu odsetkowego netto, tj. wartość przedsiębiorstwa

EBIT - zysk na działalności operacyjnej

EBITDA - (zysk operacyjny plus amortyzacja) – zysk na działalności operacyjnej powiększony o amortyzację

S&P 500 – indeks Standard and Poor’s grupujący 500 największych spółek notowanych na NEW YORK Stock Exchange

NASDAQ – NASDAQ Composite Index, indeks spółek technologicznych notowanych na elektronicznym rynku giełdowym Nasdaq

BOVESPA – główny indeks giełdy w Sao Paulo, Brazylia

DAX – indeks 30 największych spółek, Frankfurt, Niemcy

CAC 40 – indeks 40 największych spółek, Paryż, Francja

FTSE 100 – indeks 100 największych spółek notowanych na giełdzie w Londynie

BUX – główny indeks giełdy w Budapeszcie

NIKKEI – indeks 225 największych spółek notowanych na giełdzie w Tokio

SHANGHAI COMP – główny indeks giełdy w Szanghaju

HANG SENG – główny indeks giełdy w Hong Kongu

XU 100 – indeks 100 największych spółek notowanych na giełdzie w Istambule, Turcja

RTS – główny indeks giełdy w Moskwie

Ropa – ropa WTI w dostawach natychmiastowych

Złoto – notowane na Londyńskiej Giełdzie Metali w dostawach natychmiastowych

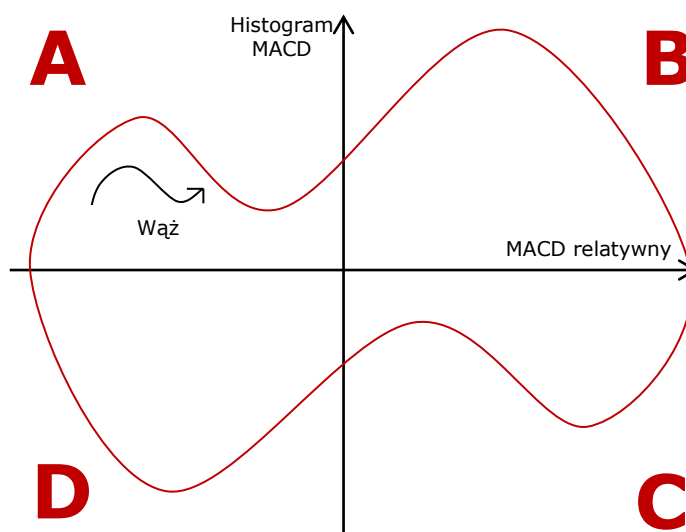
Miedź – miedź notowana na londyńskiej giełdzie metali w dostawach 3-miesięcznych

USA 10YT (%) – rentowność 10 letnich obligacji rządu USA

Niemcy 10YT (%) – rentowność 10 letnich obligacji rządu Niemiec

Polska 10YT (%) – rentowność 10-letnich obligacji polskich

Opis koncepcji węży sektorowych:



Sektory (indeksy sektorowe) GPW charakteryzują się w każdym momencie różną atrakcyjnością względem całego rynku.

GPW tygodniowy

poniedziałek, 4 września 2023



Macierz A-B-C-D prezentuje koniunkturę panującą w danym sektorze GPW na tle indeksu WIG w oparciu o wskaźnik MACD.

Węże obrazują położenie i kierunek zmian danego sektora GPW w odniesieniu do indeksu WIG. Poszczególne węże zmieniają w czasie swoje położenie, przechodząc modelowo przez ćwiartki A-B-C-D, zgodnie z kierunkiem wskazówek zegara.

Umacnianie się danego sektora względem indeksu WIG rozpoczyna się, gdy wąż sektorowy przechodzi z pola D do pola A (przecięcie się średnich MACD, co oznacza, że histogram MACD wzrasta z ujemnego na dodatni).

Przejście węża z pola A do B oznacza, że wzrastający sektor stał się wyraźnie silniejszy od indeksu WIG (MACD liczony z siły relatywnej sektora względem WIG osiąga dodatnie wartości), co zwiększa atrakcyjność danego sektora.

W polu B sektor ustanawia maksimum koniunkturalne (histogram MACD dla sektora oraz MACD liczony z siły relatywnej sektora względem indeksu WIG odnotowują maksima).

W polu B wąż zawraca w kierunku pola C i jest to moment rozpoczęcia osłabiania się sektora względem indeksu WIG (maleje histogram MACD dla sektora).

Sektor przemieszczający się z pola B do C jeszcze mocniej informuje o jego spadającej atrakcyjności (histogram MACD dla sektora przyjmuje wartości ujemne).

Wąż przemieszczający się z pola C do D oznacza, że spadający sektor słabnie także względem całego rynku (indeksu WIG).

Sektor ustanawia dno koniunkturalne w polu D, po czym zaczyna wzrastać w kierunku pola A (histogram MACD dla sektora oraz MACD liczony z siły relatywnej sektora względem indeksu WIG odnotowują minima).

Szczegóły:

Macierz A-B-C-D pozwala na szybkie monitorowanie aktualnej technicznej atrakcyjności poszczególnych sektorów GPW dla kursów tygodniowych. Widoczne na 4 stronie raportu „węże” obrazują, jak zmieniała się atrakcyjność danego sektora w ciągu ostatnich 5 tygodni. Kierunek strzałki węża wskazuje stronę, w którą się on przemieszcza z tygodnia na tydzień. Ogon węża reprezentuje jego położenie sprzed 5 tygodni. Węże konstruowane są w ten sposób, że pionowo liczony jest histogram MACD dla danego indeksu sektorowego, a poziomo liczony jest MACD z siły relatywnej tego indeksu sektorowego względem indeksu WIG.

Jeśli wąż wyjdzie z pola D do pola A, to wtedy generowany jest techniczny sygnał kupna dla danego indeksu sektorowego (w postaci przecięcia się średnich MACD, co oznacza, że histogram MACD wzrasta z ujemnego na dodatni). Natomiast przejście węża z pola A do B oznacza, że dany indeks sektorowy jest relatywnie silniejszy od indeksu WIG (zjawisko mierzone jest MACD), co dodatkowo zwiększa atrakcyjność danego sektora. Przejście węża z pola B do C oznacza, że histogram MACD dla danego indeksu sektorowego wygenerował techniczny sygnał sprzedaży (sektor ten jest już wykupiony i zaczyna spadać). A przejście węża pola z C do D oznacza, że spadający sektor (histogram MACD wciąż ujemny) jest dodatkowo słabszy niż indeks WIG. Wąż znajdujący się w miejscu litery D oznacza, że dany sektor powinien odnotować minima spadków.

MACD - wskaźnik skonstruowany jako różnica dwóch eksponencjalnych średnich ruchomych cen zamknięcia (najczęściej z 12 i 26 okresów). Średnia z wartości wskaźnika jest linią sygnałną. Histogram MACD to różnica wartości MACD oraz jego linii sygnałnej.