

## Sytuacja rynkowa

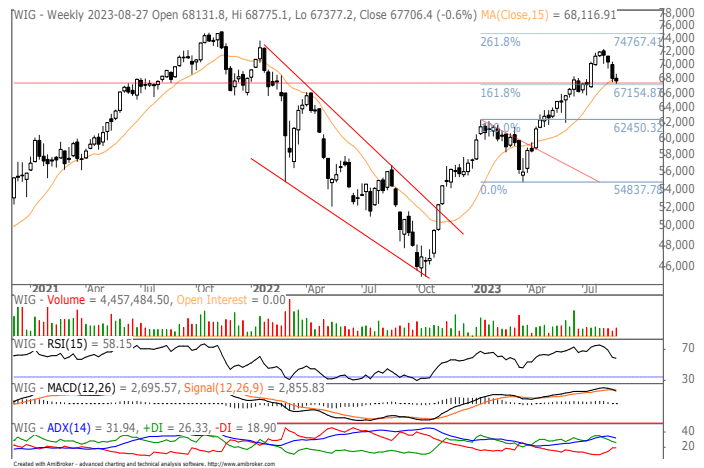
Uwaga inwestorów w ubiegłym tygodniu zwrócona była w stronę amerykańskiego Jackson Hole, gdzie w czwartek i piątek odbyło się coroczne sympozjum bankierów centralnych. Najważniejszym punktem konferencji było piątkowe wystąpienie prezesa Rezerwy Federalnej Jerome'a Powella, który skomentował bieżące nastawienie Fedu wobec sytuacji gospodarczej w USA. Wypowiedź była utrzymana w „jastrzębi” tonie, choć podkreślone zostały ostatnie korzystne odczyty inflacji CPI. Powell zapewnił inwestorów, że dalsze decyzje będą zależne od kształtujących się perspektyw dla gospodarki i wpływających danych makroekonomicznych. Na rynkowy sentyment wpłynęły także zesłotygodniowe wstępne odczyty wskaźników PMI za sierpień w USA i krajach strefy euro. Wyniki nie poprawiły nastrojów na giełdach – w większości przypadków okazały się niższe od oczekiwań, a szczególną uwagę zwrócił odczyt usługowego PMI dla Niemiec (47,3 pkt. wobec oczekiwanych 51,5 pkt.). Krajowi inwestorzy mieli do analizy szereg danych GUS, a wśród nich m.in. produkcję przemysłową, sprzedaż detaliczną czy dane z polskiego rynku pracy. Obserwatorzy rynku zwrócili także uwagę na przyjęty przez rząd projekt ustawy budżetowej na 2024 rok, która zakłada wyjątkowo duży deficyt budżetowy (przeszło 164 mld zł).

Korekcyjne nastroje na światowych rynkach udzieliły się także inwestorom na warszawskim parkiecie, gdzie główne indeksy zaliczyły kolejny spadkowy tydzień (choć warto zauważyć, że dynamika zniżek wyraźnie się zmniejszyła). Sektorowo obserwowaliśmy poprawę sentymentu wobec branży wydobywczej (choć za zwykłą subindeksu sektorowego WIG-Górnictwo w minionym tygodniu stoją w głównej mierze wzrosty walorów KGHM).

Uwaga inwestorów w tym tygodniu będzie zwrócona na odczyty makroekonomiczne ze Stanów Zjednoczonych. Poznamy między innymi szereg danych na temat amerykańskiego rynku pracy za sierpień (w środę spłynę raport ADP, a w piątek *nonfarm payrolls*). W czwartek uwaga obserwatorów rynku skupi się na informacjach o wydatkach i dochodach Amerykanów oraz odczycie deflatora PCE (preferowana przez Fed miara inflacji) za lipiec. Rynkowy konsensus przewiduje nieznaczny wzrost dynamiki tego wskaźnika do 4,2% wobec ostatniego odczytu na poziomie 4,1%. Poznamy także finalne odczyty przemysłowych PMI za sierpień w największych gospodarkach świata, takich jak USA, Chiny czy Niemcy.

Publikacją tygodnia dla krajowych inwestorów będzie natomiast czwartkowy wstępny odczyt inflacji CPI za sierpień w naszym kraju. Rynkowy konsensus zakłada dalszy spadek wskaźnika do 10,2% (wobec poprzedniego odczytu 10,8%). Dane te będą szczególnie ważne w kontekście nadchodzącego decyzyjnego posiedzenia Rady Polityki Pieniężnej (12-13 września br.). Przewodniczący RPP Adam Głapiński w swoich poprzednich wypowiedziach sugerował, że zejście inflacji do jednocyfrowych poziomów może otworzyć drogę do obniżek stóp procentowych. Odczyt poniżej 10% mógłby zatem zostać odebrany przez rynek jako zapowiedź rozpoczęcia procesu luzowania polityki pieniężnej w Polsce.

## WIG



## WIG20



## WIG20 USD



Bieżący tydzień to także kontynuacja sezonu publikacji kwartalnych raportów finansowych krajowych spółek. W najbliższych dniach poznamy wyniki takich podmiotów jak m.in. Eurocash, CD Projekt, PZU, Neuca, WP Holding, Comarch czy Grupa Pracuj. /ab/

## Sytuacja techniczna

Indeks WIG poddaje się nadal korekcie spadkowej, ale już w niższym tempie. Poziom obrotów pozostaje stabilny, co wraz z obniżeniem impetu ruchu sugeruje poszukiwanie punktu równowagi. Mimo neutralnej świecy (szpulka) fakt zejścia kursu poniżej średniej 15-okresowej jest odbierany negatywnie. Równocześnie sygnał sprzedaży pojawił się na MACD. W przypadku WIG20 kurs również utrzymuje się poniżej średniej 15-tygodniowej i analogiczne wskazania dotyczą wskaźnika MACD. Notowania zbliżają się do strefy wsparcia uprzednio pokonanego styczniowego szczytu 1955 pkt.

MWIG40 jest w fazie płytkiej korekty pomagając schłodzić do neutralnych poziomów uprzednio wysokie wartości szybszych oscylatorów. SWIG80 również kontynuuje spadek, tutaj korekta trwa już 6 tydzień z rzędu. Impet spadkowy jednak słabnie, a świeca szpulka przy wzroście obrotów sugeruje próbę osiągnięcia poziomu równowagi. /mb/

### mWIG40



### sWIG80



# GPW tygodniowy

poniedziałek, 28 sierpnia 2023



## Statystyki rynkowe

### Indeksy krajowe

Indeks	pkt	zm% 1W	zm% 1M	zm% 3M	zm% YTD	zm% 1Y
WIG	67 706,4	-0,6	-5,9	4,5	18,4	30,1
WIG20	2 000,4	-0,7	-8,6	0,8	12,3	25,5
MWIG40	5 165,6	-1,0	-2,0	10,3	24,5	30,6
SWIG80	20 945,4	-0,8	-4,6	-2,0	19,9	19,7
WIG Banki	8 056,7	0,0	-8,5	9,6	30,0	62,7
WIG Budownictwo	6 093,9	-2,0	4,0	19,4	49,1	59,1
WIG Chemia	9 466,9	-1,9	-9,7	-3,0	-11,5	7,1
WIG Leki	2 913,9	-1,1	-4,0	-1,1	0,0	-17,7
WIG Energia	2 870,3	-1,0	5,4	25,4	34,3	15,0
WIG Informatyka	4 458,4	-1,4	-6,7	-3,8	13,3	7,9
WIG Media	7 650,6	-1,4	-0,4	-0,2	26,2	25,2
WIG Paliwa	6 391,5	0,0	-3,5	4,8	7,5	7,4
WIG-CEE	1 811,3	0,7	-1,4	-0,4	17,6	3,1
WIG Górnictwo	3 865,9	3,4	-8,9	-0,2	-14,5	3,6
WIG Nieruchomości	3 763,3	-1,1	-1,4	12,8	43,9	43,3
WIG Games	19 451,6	-0,9	4,0	12,4	15,1	49,5

Źródło: Bloomberg

## Oczekiwany rynkowy P/E

Indeks	Oczekiwany P/E	Procentowa zmiana oczekiwanego E (zysku) *				
		1W	2W	1M	3M	6M
WIG	8,0	1,4	0,8	2,4	3,2	8,3
WIG20	7,2	1,6	1,0	1,6	7,5	5,8
mWIG40	9,6	-0,4	-1,1	-0,9	-0,6	9,5
sWIG80	11,5	-0,4	-1,6	3,0	-3,7	-17,1
WIG-Banki	6,8	1,1	0,2	2,4	9,8	108,3
WIG-Budownictwo	16,0	-0,2	-0,2	-0,7	-1,7	-10,7
WIG-Energia	4,2	-0,4	-1,6	-1,6	43,6	92,2
WIG-Górnictwo	9,8	-1,1	-5,9	-21,4	-38,9	-73,9
WIG-IT	15,2	0,4	0,5	-0,3	-1,5	16,0
WIG-Games	17,1	-0,3	0,7	0,7	9,8	28,8
WIG-Paliwa	3,4	4,4	4,4	9,0	12,2	19,2
WIG-Nieruchomości	11,3	0,4	0,2	0,4	1,4	-19,1

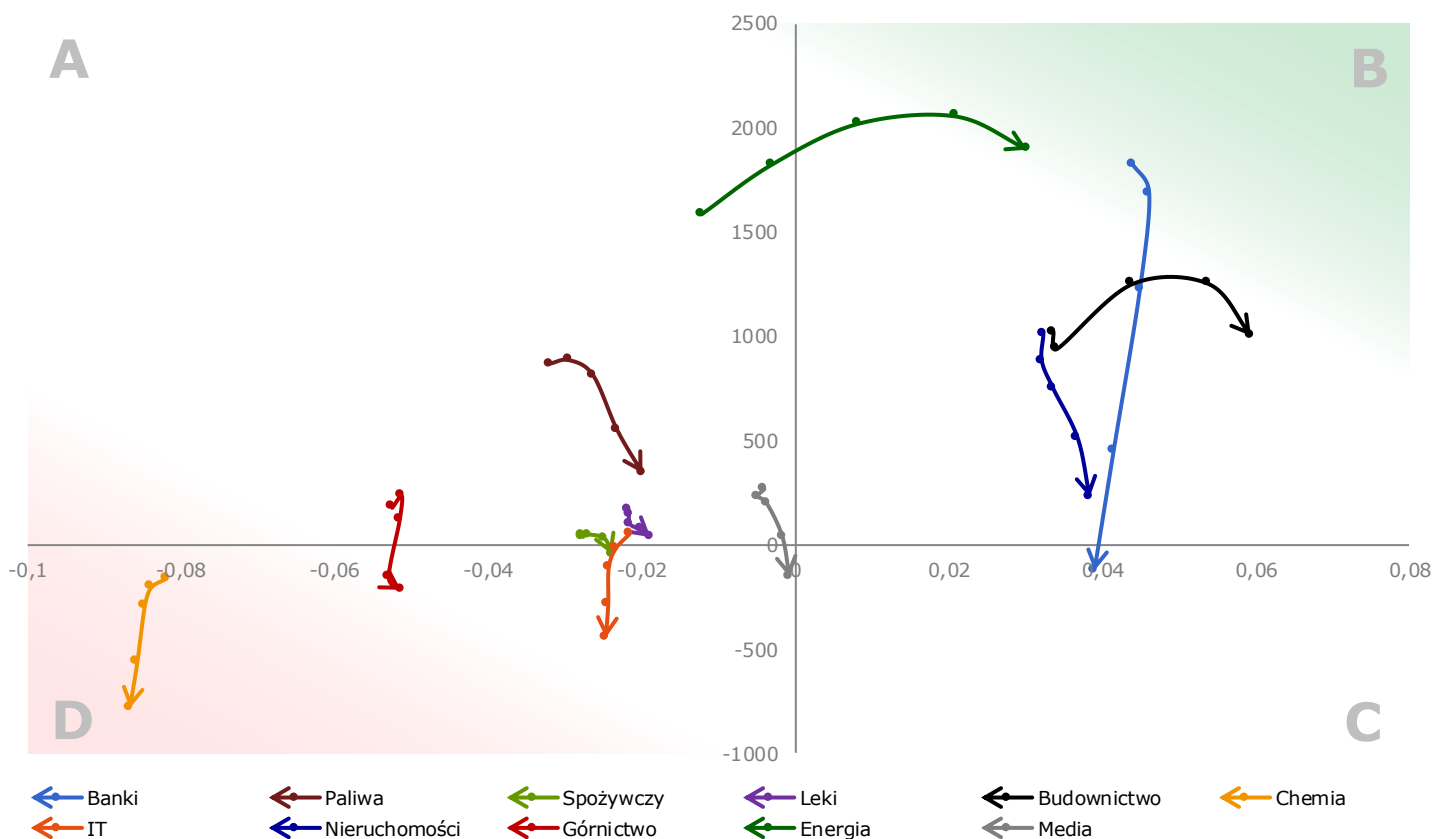
Źródło: Bloomberg, opracowanie własne, \* przyjęto: 1M jako 21 sesji, 3M jako 63 sesje, 6M jako 126 sesji

# GPW tygodniowy

poniedziałek, 28 sierpnia 2023



## Węże sektorowe



Histogram MACD dla sektorów GPW (pionowo) oraz MACD z ich siły relatywnej względem indeksu WIG (poziomo):

- przejście węży do góry przez oś poziomą oznacza, że histogram zmienił znak z ujemnego na dodatni
- przejście węży do dołu przez oś poziomą oznacza, że histogram zmienił znak z dodatniego na ujemny
- przejście węży w prawo przez oś pionową oznacza, że MACD zmienił znak z ujemnego na dodatni
- przejście węży w lewo przez oś pionową oznacza, że MACD zmienił znak z dodatniego na ujemny
- opis szczegółowy koncepcji węży znajduje się na ostatniej stronie raportu

Źródło: opracowanie własne, znormalizowane dane tygodniowe Bloomberg

## Komentarz

1. Energia prawdopodobnie dociera w rejon cyklicznego maksimum w polu B.
2. Budownictwo, banki oraz nieruchomości minęły cykliczne maksimum w polu B i obierają kierunek na C.
3. Pozostałe węże we wczesnej fazie wzrostów zostały acyklicznie zawrócone (z pola A do D) lub acyklicznie pogłębiają osłabienie w polu D.

# GPW tygodniowy

poniedziałek, 28 sierpnia 2023



## Kalendarium wydarzeń makroekonomicznych

Godz.	Kraj	Wydarzenie	Okres	Aktualna	Prognoza	Poprzednio
<b>Poniedziałek</b>						
14:00	Niemcy	Wystąpienie publiczne szefa Bundesbanku (J. Nagel)				
<b>Wtorek</b>						
15:00	USA	Indeks cen domów S&P Case-Shiller: 10 metropolii (r/r) [%]	czerwiec		-0,9	-1,0
15:00	USA	Indeks cen domów S&P Case-Shiller: 20 metropolii (r/r) [%]	czerwiec		-1,5	-1,7
16:00	USA	Indeks zaufania konsumentów (Conference Board)	sierpień		116,1	117,0
16:00	USA	Liczba wakatów (JOLTS) [mln]	lipiec		9,7	9,58
<b>Środa</b>						
14:00	Niemcy	Inflacja konsumencka CPI - wst. (r/r) [%]	sierpień		6,0	6,2
14:00	Niemcy	Inflacja konsumencka HICP - wst. (r/r) [%]	sierpień		6,2	6,5
14:00	Polska	Protokół z posiedzenia RPP	lipiec			
14:15	USA	Raport ADP [tys.]	sierpień		195,0	324,0
14:30	USA	Produkt Krajowy Brutto (annualizowany) - rew. [%]	II kw.		2,4	2,0
16:00	USA	Indeks podpisanych umów kupna domów (m/m) [%]	lipiec		-0,8	0,3
16:30	USA	Zmiana zapasów ropy [mln brk]	tydzień		-1,0	-6,14
<b>Czwartek</b>						
03:00	Chiny	Indeks PMI dla przemysłu	sierpień		49,4	49,3
03:00	Chiny	Indeks PMI dla usług	sierpień		51,2	51,5
10:00	Polska	Inflacja konsumencka CPI - wst. (r/r) [%]	sierpień		10,2	10,8
10:00	Polska	Produkt Krajowy Brutto n.s.a. - fin. [%]	II kw.		-0,5	-0,3
11:00	strefa euro	Inflacja konsumencka HICP - wst. (r/r) [%]	sierpień		5,1	5,3
13:30	strefa euro	Protokół z posiedzenia EBC	lipiec			
14:30	USA	Wydatki Amerykanów (m/m) [%]	lipiec		0,6	0,5
14:30	USA	PCE core (r/r) [%]	lipiec		4,2	4,1
14:30	USA	Dochody Amerykanów (m/m) [%]	lipiec		0,3	0,3
14:30	USA	Wnioski o zasiłek dla bezrobotnych [tys.]	tydzień		235,0	230,0
15:45	USA	Indeks Chicago PMI	sierpień		44,1	42,8
<b>Piątek</b>						
09:00	Polska	Indeks PMI dla przemysłu	sierpień		43,7	43,5
09:50	Francja	Indeks PMI dla przemysłu - fin.	sierpień		46,4	45,1
09:55	Niemcy	Indeks PMI dla przemysłu - fin.	sierpień		39,1	38,8
10:00	strefa euro	Indeks PMI dla przemysłu - fin.	sierpień		43,7	42,7
14:30	USA	Stopa bezrobocia [%]	sierpień		3,5	3,5
14:30	USA	Zmiana zatrudnienia w sektorze pozarolniczym [tys.]	sierpień		170,0	187,0
14:30	USA	Płaca godzinowa (r/r) [%]	sierpień		4,4	4,4
15:45	USA	Indeks PMI dla przemysłu - fin.	sierpień		47,0	49,0
16:00	USA	Indeks ISM dla przemysłu	sierpień		46,9	46,4

s.a. (seasonally adjusted) – dane wyrównane sezonowo

n.s.a. (non-seasonally adjusted) – dane nie wyrównane sezonowo

w.d.a. (working-day adjusted) – dane skorygowane o liczbę dni roboczych w okresie

wst. - odczyt wstępny

rew. - odczyt zrewidowany

fin. - odczyt finalny

# GPW tygodniowy

poniedziałek, 28 sierpnia 2023



## Liderzy/outsiderzy w indeksach

### WIG20

	cena (zł)	zm% 1W	zm% 1M	zm% 3M	zm% YTD	zm% 1Y
<b>WIG20 (pkt)</b>	<b>2 000,42</b>	<b>-0,7</b>	<b>-8,6</b>	<b>0,8</b>	<b>12,3</b>	<b>25,5</b>
KGHM	112,10	3,9	-6,9	2,6	-11,6	8,9
ORANGE POLSKA SA	6,99	2,5	-5,7	-3,3	5,4	14,6
SANTANDER BANK	379,60	1,6	-5,6	8,4	46,3	66,8
PZU	40,28	1,6	-1,3	-1,7	13,7	41,2
CD PROJEKT SA	154,45	1,4	-6,1	29,9	19,1	83,9
PKOBP	37,42	1,0	-7,7	9,8	23,5	58,8
PEKAO	107,10	0,5	-9,3	4,0	23,8	59,5
CYFRPLSAT	13,53	0,4	-16,6	-18,7	-23,2	-32,9
PEPCO GROUP NV	31,32	0,1	-8,3	-23,4	-20,7	-17,6
JSW	37,08	0,1	-8,6	-9,0	-36,2	-28,2
ORLEN SA	63,25	0,0	-10,2	-2,3	-1,5	1,2
PGE SA	8,73	-0,7	4,0	22,1	26,8	14,1
MBANK SA	416,90	-1,4	-12,6	10,3	40,8	83,7
LPP	12 650,00	-2,2	-7,6	1,0	18,8	31,8
KRUK SA	392,60	-3,2	-10,7	2,0	26,6	33,5
ASSECOPOL	72,75	-4,2	-8,5	-14,3	0,2	-1,0
ALIOR BANK SA	53,88	-4,7	-7,4	21,7	57,2	101,8
DINO POLSKA SA	385,80	-4,8	-16,0	-10,2	2,8	0,8
ALLEGRO.EU SA	32,57	-5,6	-7,8	-7,3	29,6	29,2
KETY	644,00	-9,2	-6,6	11,4	40,9	11,4

Źródło: Bloomberg - Spółki relatywnie silniejsze niż indeks WIG20

# GPW tygodniowy

poniedziałek, 28 sierpnia 2023



## MWIG40

	cena (zł)	zm% 1W	zm% 1M	zm% 3M	zm% YTD	zm% 1Y
<b>MWIG40 (pkt)</b>	<b>5 165,60</b>	<b>-1,0</b>	<b>-2,0</b>	<b>10,3</b>	<b>24,5</b>	<b>30,6</b>
INTERCARS	567,00	3,6	-8,5	8,0	23,0	52,4
BENEFIT	1775,00	2,8	4,7	28,2	138,6	174,8
TAURONPE	4,15	2,7	16,5	72,5	96,0	69,6
ZE PAK SA	19,84	2,5	-4,2	-9,0	-13,7	-43,4
GRUPA AZOTY SA	25,00	1,9	-6,7	-6,4	-36,7	-24,9
DOMDEV	151,00	1,8	3,7	6,0	58,9	68,2
BOGDANKA	35,32	1,7	-7,8	-11,9	-29,2	-31,0
COMARCH	144,50	1,4	-3,7	-1,7	-11,9	-17,8
MO-BRUK J MOKRZY	287,50	1,1	-0,2	2,7	-3,5	-13,1
FAMUR	3,37	0,9	-5,2	3,9	2,0	19,8
WARSAW STOCK EXC	37,02	0,8	-2,3	-2,3	4,2	4,6
AMREST HOLDINGS	27,25	0,6	0,6	22,2	39,3	27,9
NEUCA	785,00	0,1	2,6	10,3	20,8	2,9
BNP PARIBAS BANK	62,20	0,0	-2,8	18,7	11,1	21,0
HANDLOWY	85,40	-0,1	-4,4	7,6	13,0	55,0
STS HOLDING SA	24,60	-0,2	0,0	23,0	42,2	56,7
TEN SQUARE GAMES	78,80	-0,6	-0,8	-4,9	-37,8	-22,0
WIRTUALNA POLSKA	114,00	-0,7	-2,1	-2,6	12,9	18,3
HUUUGE INC	24,00	-0,8	-0,4	-11,1	10,1	6,7
PKP CARGO SA	15,20	-0,9	-8,4	-19,0	4,8	15,2
ASBIS	29,98	-1,2	-6,3	2,5	26,5	90,1
MILLENNIUM	5,87	-1,3	-11,1	23,6	28,2	57,9
BUMECH	28,18	-1,4	-3,2	-10,7	-50,2	-61,9
DEVELIA SA	4,66	-1,4	-0,9	19,7	89,6	86,2
EUROCASH	16,13	-1,4	-4,2	-5,9	18,6	31,2
GRUPA PRACUJ SA	59,40	-1,6	3,1	-5,7	45,2	19,4
BUDIMEX	474,00	-1,7	12,2	35,4	66,9	79,5
LIVECHAT SOFTWARE	137,80	-2,1	-4,4	-0,1	28,8	27,8
MABION	16,70	-2,8	-4,8	-7,7	-20,5	-35,4
SELVITA CRO SA	69,00	-2,9	-4,4	-11,0	-16,8	-11,2
CIECH	44,70	-2,9	-6,9	5,6	19,9	48,5
11 BIT STUDIOS S	659,00	-2,9	-6,7	4,1	11,7	33,7
SYNTHAVERSE SA	5,17	-3,4	-6,0	-9,1	-13,7	-38,5
CCC SA	44,30	-3,7	-10,5	-7,7	3,3	15,3
AUTO PARTNER SA	20,20	-3,9	-9,4	11,4	50,5	58,1
INGBSK	187,60	-4,3	-3,8	10,0	13,8	28,3
ENEA	8,61	-5,3	0,3	21,3	43,5	11,0
CIGAMES	6,22	-7,0	2,1	26,9	148,8	217,3
X-TRADE BROKERS	33,16	-10,0	-15,8	-20,9	6,9	55,0
KERNEL	10,99	-14,5	-18,9	-31,7	-37,3	-51,7

Źródło: Bloomberg  - Spółki relatywnie silniejsze niż indeks mWIG40

# GPW tygodniowy

poniedziałek, 28 sierpnia 2023



## SWIG80

	cena (zł)	zm% 1W	zm% 1M	zm% 3M	zm% YTD	zm% 1Y
<b>SWIG80 (pkt)</b>	<b>20 945,4</b>	<b>-0,8</b>	<b>-4,6</b>	<b>-2,0</b>	<b>19,9</b>	<b>19,7</b>
MOLECURE SA	24,00	18,6	22,4	19,4	68,3	48,3
ENTER AIR SA	43,80	8,0	-7,8	-8,4	75,9	93,8
STALPROD	243,00	7,8	-3,4	-19,9	2,1	0,6
COGNOR	8,42	7,7	7,5	4,5	87,1	119,8
ABPL	64,00	5,7	8,1	30,1	29,7	65,8
SHOPER SA	35,00	5,4	-7,7	18,6	38,9	0,3
AMICA	83,10	4,6	1,1	1,3	9,6	21,3
BORYSZEW	6,17	4,3	-7,9	-11,9	14,3	17,5
CREEPY JAR SA	729,00	4,1	-3,4	-13,1	4,1	19,7
OPONEO	45,00	3,7	0,0	-0,9	25,3	23,6
RAINBOW	43,70	3,7	-5,8	17,2	130,5	120,3
MERCATOR MEDICAL	44,90	3,6	6,4	8,1	-9,0	-18,8
DATAWALK SA	69,20	3,4	-19,1	5,5	-24,2	-56,8
TOYA SA	6,16	3,4	1,7	4,2	18,5	19,6
VOXEL SA	58,20	3,2	11,1	22,5	32,3	64,9
SYGNITY	32,80	3,1	-5,7	-8,4	51,2	45,1
ASTARTA	32,30	2,4	-2,4	-2,0	58,3	54,9
ECHO	4,21	2,2	-4,8	2,7	23,8	35,8
INSTALKRK	37,50	1,9	-3,1	12,6	17,2	21,0
BIOTON	3,93	1,4	4,7	6,6	16,6	-2,5
ONDE SA	11,24	1,3	-2,3	-1,4	13,2	-3,6
SNIEZKA	73,80	0,8	1,1	2,5	19,4	5,4
CAPTOR THERAPEUT	123,00	0,8	-12,1	-24,1	-23,1	-21,2
DECORA	40,40	0,7	-1,5	2,3	26,6	30,7
FERRO	28,70	0,7	-5,0	-5,0	43,5	12,1
ASSECOSEE	48,90	0,6	-2,0	-2,2	12,4	8,9
LUBAWA SA	2,63	0,6	-4,9	-22,5	17,2	9,4
ACTION	18,28	0,6	-0,1	-0,4	21,9	31,5
PCF GROUP SA	41,50	0,5	-3,4	3,8	5,9	-14,2
CELON PHARMA SA	16,08	0,4	-4,9	6,6	14,7	-0,7
APATOR	15,70	0,3	-9,0	-9,5	12,8	14,6
AILLERON SA	18,50	0,3	-6,1	-19,6	10,1	42,3
SPYROSOFT SA	472,00	0,2	-7,8	4,0	-3,1	40,5
GRODNO	10,94	0,2	-9,3	-23,2	-14,5	-26,7
SCOPE FLUIDICS	162,50	0,0	-1,5	-20,3	-21,7	-21,3
NEWAG SA	18,60	0,0	0,5	-3,9	37,8	7,8
WIELTON	7,99	0,0	-9,5	-9,3	12,1	26,8
COMP	59,40	0,0	-7,5	1,0	42,1	21,2
ASSECOBS	39,60	-0,3	-2,2	-2,2	18,6	7,9
WITTCHEN SA	32,70	-0,3	-10,9	-23,4	19,3	89,0
VOTUM	47,90	-0,3	-6,8	-4,6	2,4	12,6

Objaśnienia, szczegółowe informacje prawne, jak i wyłączenia odpowiedzialności znajdują się na ostatnich 3 stronach raportu.

Zlecenia telefoniczne: Klienci BM Alior Banku (z telefonów komórkowych i stacjonarnych) 19 503 (z sieci Play: 12 19 503), z zagranicy +48 12 19 503, +48 12 370 74 00, opłaty za połączenie z infolinią: z telefonów stacjonarnych – w kraju opłata jak za połączenie lokalne, z telefonów komórkowych i zagranicy – opłata zgodna z cennikiem operatora danej sieci komórkowej, Internet: [www.bm.aliorbank.pl](http://www.bm.aliorbank.pl)



# GPW tygodniowy

poniedziałek, 28 sierpnia 2023



MCI CAPITAL SA	20,60	-0,5	-7,2	-2,8	28,8	26,0
MANGATA HOLDING	91,00	-0,5	1,1	-11,7	17,6	37,5
GREENEX METALS L	2,57	-0,6	-5,4	19,6	36,3	242,0
ACAUTOGAZ	30,30	-0,7	-2,3	-5,6	-1,6	32,9
VIGO PHOTONICS	540,00	-0,7	-5,9	-11,8	19,5	-3,9
AMBRA	26,20	-0,7	-0,4	2,3	33,7	25,4
SYNEKTIK SA	70,00	-0,9	1,2	2,9	137,3	165,2
WAWEL	650,00	-1,2	5,9	20,4	50,8	44,4
SANOK RUBBER CO	19,05	-1,3	-9,3	-4,5	39,3	34,2
FORTE	28,10	-1,4	10,2	8,1	39,1	-6,6
STALEXP	2,58	-1,5	-5,5	-5,5	-3,9	-3,4
POLIMEXMS	4,30	-1,9	-8,0	-1,9	-4,9	38,5
RYVU THERAPEUTIC	56,50	-1,9	-4,2	-3,9	14,7	52,7
KOGENERA	35,90	-2,2	-6,3	2,9	49,6	29,6
ARCTIC	14,62	-2,2	-16,6	-35,0	-25,4	-28,7
CYBERFLKS SA	74,00	-2,3	-5,1	9,8	57,6	99,2
VRG SA	3,37	-2,6	-5,1	-2,0	1,2	-0,6
POZNANSKA KORPOR	21,00	-2,8	-11,0	6,9	47,4	57,9
UNIMOT SA	93,90	-2,8	-7,4	-18,1	4,9	31,9
RAWLPLUG SA	14,15	-3,1	-7,5	-4,4	0,7	-3,4
ATAL SA/POLAND	56,20	-3,1	-1,4	12,9	72,4	82,5
SELENAFM	26,00	-3,3	12,1	11,1	7,4	25,0
BOWIM	7,42	-3,4	-10,8	-16,1	-25,6	-23,9
TORPOL SA	16,48	-3,4	-8,6	9,1	-11,0	12,3
MEDICALG SA	38,80	-3,4	20,9	101,0	216,5	340,9
BOS	8,95	-3,5	-7,9	-4,8	6,0	13,0
BIOMAXIMA	20,30	-3,8	-6,9	-17,5	-21,0	-23,1
VERCOM SA- D	63,80	-3,9	-5,6	6,7	63,6	88,2
PLAYWAY SA	392,50	-4,6	-6,5	-2,5	26,6	28,7
ML SYSTEM SA	77,50	-4,6	2,0	19,2	39,9	2,2
AGORA	8,00	-5,8	-3,6	-0,7	64,6	50,9
POLENERGIA SA	74,80	-7,0	-13,8	-13,0	-13,0	-21,5
ERBUD	40,40	-7,2	-5,4	0,5	19,4	31,6
MOSTALZAB	3,31	-8,0	-15,5	12,0	54,4	88,4
TIM	48,30	-9,1	-2,9	-1,9	66,8	81,6
PHOTON ENERGY NV	10,28	-9,5	-11,4	-20,6	-21,5	-31,5
MIRBUD	6,51	-12,6	-18,5	-13,3	44,5	94,9
SUNEX	14,40	-12,9	-15,8	-43,1	-36,3	-40,0
PCC ROKITA SA	86,00	-14,2	-21,8	-18,4	-10,0	16,1

Źródło: Bloomberg   - Spółki relatywnie silniejsze niż indeks sWIG80

## Biuro Maklerskie Alior Bank

ul. Łopuszańska 38D  
02-232 Warszawa

### Zespół Analiz i Doradztwa Biura Maklerskiego Alior Banku:

Zbigniew Obara	Menedżer ds. Analiz, Makler Papierów Wartościowych	Zbigniew.Obara@alior.pl
Marcin Brendota	Menedżer ds. Analiz i Doradztwa Inwestycyjnego	Marcin.Brendota@alior.pl
Arkadiusz Banaś	Specjalista ds. Analiz	Arkadiusz.Banas@alior.pl
Tomasz Kolarz	Ekspert ds. Data Science	Tomasz.Kolarz@alior.pl

Powyższy materiał został przygotowany przez Biuro Maklerskie Alior Bank SA. Właścicielem niniejszego opracowania jest Alior Bank Spółka Akcyjna z siedzibą w Warszawie, ul. Łopuszańska 38D, 02-232 Warszawa, Sąd Rejonowy dla m.st. Warszawy w Warszawie, XIV Wydział Gospodarczy, KRS: 0000305178, REGON: 141387142, NIP: 1070010731, kapitał zakładowy: 1 305 539 910 PLN (opłacony w całości). Powielanie bądź publikowanie niniejszego opracowania lub jego części bez pisemnej zgody Biura Maklerskiego Alior Bank S.A. jest zabronione.

Niniejsze opracowanie jest wyrazem wiedzy oraz poglądów autorów i nie powinno być inaczej interpretowane. W szczególności informacje zawarte w niniejszym dokumencie nie stanowią rekomendacji w rozumieniu Rozporządzenia Parlamentu Europejskiego i Rady (UE) NR 596/2014 z dnia 16 kwietnia 2014 r. w sprawie nadużyć na rynku (rozporządzenie w sprawie nadużyć na rynku) oraz uchylające dyrektywę 2003/6/WE Parlamentu Europejskiego i Rady i dyrektywy Komisji 2003/124/WE, 2003/125/WE i 2004/72/WE, ani usługi doradztwa inwestycyjnego. Usługa doradztwa inwestycyjnego jest świadczona na podstawie odrębnej umowy o doradztwo inwestycyjne.

Niniejszy raport wyraża wiedzę oraz poglądy autorów według stanu na dzień sporządzenia. Opracowanie zostało sporządzone z rzetelnością i starannością przy zachowaniu zasad metodologicznej poprawności, na podstawie ogólnodostępnych informacji, uznanych przez Biuro Maklerskie za wiarygodne.

Biuro Maklerskie nie gwarantuje realizacji założonego celu inwestycyjnego ani uzyskania określonego wyniku inwestycyjnego. Prezentowane wyniki inwestycyjne nie stanowią gwarancji osiągnięcia podobnych wyników w przyszłości, są wynikiem inwestycyjnym osiągniętym w konkretnym okresie historycznym.

W szczególności Biuro Maklerskie zwraca uwagę, iż na cenę instrumentów finansowych ma wpływ wiele różnych czynników, które są lub mogą być niezależne od emitenta i wyników jego działalności. Można do nich zaliczyć m. in. zmieniające się warunki ekonomiczne, prawne, polityczne i podatkowe, których niejednokrotnie nie można przewidzieć lub które mogą być trudne do przewidzenia.

Inwestowanie w instrumenty finansowe wiąże się z ryzykiem utraty części lub całości zainwestowanych środków.

Wykresy przygotowano za pomocą programu AMIBROKER i Thomson Reuters. Dane do wykresów dostarcza firma STATICA. Źródłem pozostałych danych są PAP, Bloomberg, prasa finansowa i internetowe serwisy finansowo-ekonomiczne.

# GPW tygodniowy

poniedziałek, 28 sierpnia 2023



## OBJAŚNIENIA UŻYTYCH SKRÓTÓW

**DCF** – zdyskontowane przepływy pieniężne

**DY**- (Dywidenda na 1 akcję/Cena) – stopa dywidendy

**FCF** – wolne przepływy gotówkowe

**P/E** - (Cena/Zysk) – Cena akcji/zysk netto przypadający na jedną akcję

**P/BV** - (Cena/Wartość księgowa) – Cena akcji/wartość księgowa przypadająca na jedną akcję

**EV/EBIT** – Enterprise Value/EBIT

**EV/EBITDA** - Enterprise Value/EBITDA

**EV/S** - Enterprise Value/Sales – Wartość przedsiębiorstwa/przychody ze sprzedaży

**P/CE** – (Cena/Cash Earnings) – Cena/zysk netto plus amortyzacja na jedną akcję

**MC** – kapitalizacja, wartość rynkowa

**ROE** - (Zwrot na kapitale własnym) - Zysk netto/średni stan kapitałów własnych

**ROA** - (Zwrot na aktywach) - Zysk netto/średnia wartość aktywów

**Stopa dyskontowa** – stopa zwrotu wymagana przez inwestora (stopa wolna od ryzyka, powiększona o premię za ryzyko)

**EV (Enterprise Value)** – wycena rynkowa spółki powiększona o wartość długu odsetkowego netto, tj. wartość przedsiębiorstwa

**EBIT** - zysk na działalności operacyjnej

**EBITDA** - (zysk operacyjny plus amortyzacja) – zysk na działalności operacyjnej powiększony o amortyzację

**S&P 500** – indeks Standard and Poor’s grupujący 500 największych spółek notowanych na NEW YORK Stock Exchange

**NASDAQ** – NASDAQ Composite Index, indeks spółek technologicznych notowanych na elektronicznym rynku giełdowym Nasdaq

**BOVESPA** – główny indeks giełdy w Sao Paulo, Brazylia

**DAX** – indeks 30 największych spółek, Frankfurt, Niemcy

**CAC 40** – indeks 40 największych spółek, Paryż, Francja

**FTSE 100** – indeks 100 największych spółek notowanych na giełdzie w Londynie

**BUX** – główny indeks giełdy w Budapeszcie

**NIKKEI** – indeks 225 największych spółek notowanych na giełdzie w Tokio

**SHANGHAI COMP** – główny indeks giełdy w Szanghaju

**HANG SENG** – główny indeks giełdy w Hong Kongu

**XU 100** – indeks 100 największych spółek notowanych na giełdzie w Istambule, Turcja

**RTS** – główny indeks giełdy w Moskwie

**Ropa** – ropa WTI w dostawach natychmiastowych

**Złoto** – notowane na Londyńskiej Giełdzie Metali w dostawach natychmiastowych

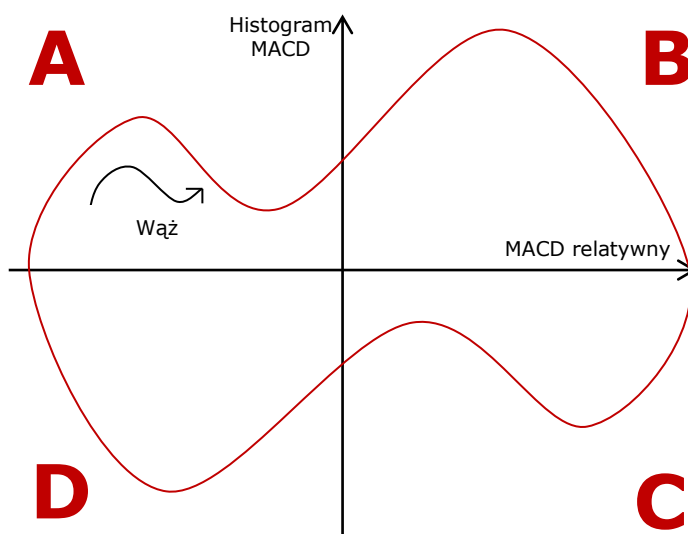
**Miedź** – miedź notowana na londyńskiej giełdzie metali w dostawach 3-miesięcznych

**USA 10YT (%)** – rentowność 10 letnich obligacji rządu USA

**Niemcy 10YT (%)** – rentowność 10 letnich obligacji rządu Niemiec

**Polska 10YT (%)** – rentowność 10-letnich obligacji polskich

## Opis koncepcji węży sektorowych:



Sektory (indeksy sektorowe) GPW charakteryzują się w każdym momencie różną atrakcyjnością względem całego rynku.

# GPW tygodniowy

poniedziałek, 28 sierpnia 2023



Macierz A-B-C-D prezentuje koniunkturę panującą w danym sektorze GPW na tle indeksu WIG w oparciu o wskaźnik MACD.

Węże obrazują położenie i kierunek zmian danego sektora GPW w odniesieniu do indeksu WIG. Poszczególne węże zmieniają w czasie swoje położenie, przechodząc modelowo przez ćwiartki A-B-C-D, zgodnie z kierunkiem wskazówek zegara.

Umacnianie się danego sektora względem indeksu WIG rozpoczyna się, gdy wąż sektorowy przechodzi z pola D do pola A (przecięcie się średnich MACD, co oznacza, że histogram MACD wzrasta z ujemnego na dodatni).

Przejście węża z pola A do B oznacza, że wzrastający sektor stał się wyraźnie silniejszy od indeksu WIG (MACD liczony z siły relatywnej sektora względem WIG osiąga dodatnie wartości), co zwiększa atrakcyjność danego sektora.

W polu B sektor ustanawia maksimum koniunkturalne (histogram MACD dla sektora oraz MACD liczony z siły relatywnej sektora względem indeksu WIG odnotowują maksima).

W polu B wąż zawraca w kierunku pola C i jest to moment rozpoczęcia osłabiania się sektora względem indeksu WIG (maleje histogram MACD dla sektora).

Sektor przemieszczający się z pola B do C jeszcze mocniej informuje o jego spadającej atrakcyjności (histogram MACD dla sektora przyjmuje wartości ujemne).

Wąż przemieszczający się z pola C do D oznacza, że spadający sektor słabnie także względem całego rynku (indeksu WIG).

Sektor ustanawia dno koniunkturalne w polu D, po czym zaczyna wzrastać w kierunku pola A (histogram MACD dla sektora oraz MACD liczony z siły relatywnej sektora względem indeksu WIG odnotowują minima).

## Szczegóły:

Macierz A-B-C-D pozwala na szybkie monitorowanie aktualnej technicznej atrakcyjności poszczególnych sektorów GPW dla kursów tygodniowych. Widoczne na 4 stronie raportu „węże” obrazują, jak zmieniała się atrakcyjność danego sektora w ciągu ostatnich 5 tygodni. Kierunek strzałki węża wskazuje stronę, w którą się on przemieszcza z tygodnia na tydzień. Ogon węża reprezentuje jego położenie sprzed 5 tygodni. Węże konstruowane są w ten sposób, że pionowo liczony jest histogram MACD dla danego indeksu sektorowego, a poziomo liczony jest MACD z siły relatywnej tego indeksu sektorowego względem indeksu WIG.

Jeśli wąż wyjdzie z pola D do pola A, to wtedy generowany jest techniczny sygnał kupna dla danego indeksu sektorowego (w postaci przecięcia się średnich MACD, co oznacza, że histogram MACD wzrasta z ujemnego na dodatni). Natomiast przejście węża z pola A do B oznacza, że dany indeks sektorowy jest relatywnie silniejszy od indeksu WIG (zjawisko mierzone jest MACD), co dodatkowo zwiększa atrakcyjność danego sektora. Przejście węża z pola B do C oznacza, że histogram MACD dla danego indeksu sektorowego wygenerował techniczny sygnał sprzedaży (sektor ten jest już wykupiony i zaczyna spadać). A przejście węża pola z C do D oznacza, że spadający sektor (histogram MACD wciąż ujemny) jest dodatkowo słabszy niż indeks WIG. Wąż znajdujący się w miejscu litery oznaczającej pole B oznacza, że indeks sektorowy powinien odnotować maksimum trendu w danym cyklu, a wąż w miejscu litery D oznacza, że dany sektor powinien odnotować minima spadków.

**MACD** - wskaźnik skonstruowany jako różnica dwóch eksponencjalnych średnich ruchomych cen zamknięcia (najczęściej z 12 i 26 okresów). Średnia z wartości wskaźnika jest linią sygnałną. Histogram MACD to różnica wartości MACD oraz jego linii sygnałnej.