

GPW tygodniowy

poniedziałek, 6 marca 2023



Sytuacja rynkowa

Ubiegły tydzień przyniósł na krajowy parkiet 2%-owąwyżkę indeksu szerokiego rynku WIG, przy nieco mniejszym, 1,9%-owym podbiciu indeksu największych spółek WIG20. Mimo niewielkiej wyżki, w dłuższym terminie krajowy indeks blue chipów znajduje się w konsolidacji ograniczanej poziomami 1800-1925 pkt, a od początku roku podbił on jedynie o 3,8%. Brak zdecydowanych ruchów nie sprzyja aktywności inwestorów – średnia dzienna wartość obrotów na walorach z indeksu WIG20 wyniosła w zeszłym tygodniu 785 mln zł, czyli była około 115 mln zł mniejsza od rocznej średniej.

W ujęciu sektorowym najlepszą postawą wyróżniły się sektory paliwowy i wydobywczy, których subindeksy sektorowe zyskały odpowiednio 4,6% i 4,4%. Spółkom wydobywczym sprzyja przede wszystkim rozpędzająca się chińska gospodarka, która (po zrezygnowaniu przez władze z covidowych obostrzeń) wraca na wzrostowe tory. Odbudowujący się popyt na surowce jest wspierany przez poprawę nastrojów w przedsiębiorstwach – w zeszłym tygodniu opublikowano odczyt wskaźnika PMI dla chińskiego przemysłu. Wskaźnik wrócił ponad decydujący poziom 50 punktów, przebijając nawet oczekiwania analityków. Sytuacja Chińskiej Republiki Ludowej, jako największego konsumenta metali bazowych na świecie, wpłynęła zatem na notowania m.in. miedzi, dla której zeszły tydzień był najbardziej wzrostowym tygodniem od połowy stycznia (notowania tego metalu poszły w górę o 2,6%).

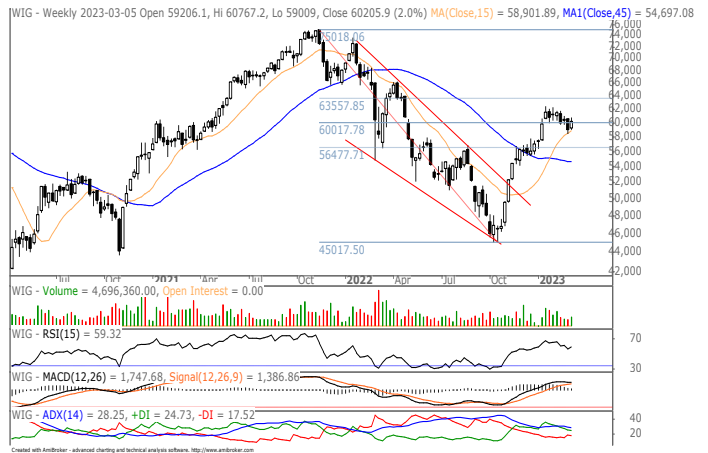
Nastroje inwestorów w zeszłym tygodniu wciąż pozostawały pod wpływem obaw o presję inflacyjną. Ostatnie odczyty z największych europejskich gospodarek (Niemcy, Francja, Hiszpania) oraz zharmonizowany odczyt dla całej strefy euro pokazały, że radość z dezinflacji była przedwczesna. Uporczywy wzrost cen wzbudził obawy o dalsze ruchy Europejskiego Banku Centralnego, który może podnieść stopy wyżej niż początkowo spodziewali się inwestorzy.

W kwestii publikacji danych makroekonomicznych, bieżący tydzień jest zdominowany przez odczyty dotyczące zagranicznych gospodarek. Poznamy m.in. styczniową sprzedaż detaliczną i produkcję przemysłową w Niemczech czy raport dotyczący amerykańskiego rynku pracy (tzw. *nonfarm payrolls*), a w nim takie dane jak stopa bezrobocia czy wzrost zatrudnienia w sektorze pozarolniczym.

Wydarzeniem tygodnia dla krajowych inwestorów będzie natomiast środowe ogłoszenie decyzji Rady Polityki Pieniężnej w sprawie stóp procentowych. Rynkowy konsensus spodziewa się pozostawienia stóp na niezmiennych poziomach. Ważniejsze od samej decyzji wydaje się być czwartkowe wystąpienie prezesa RPP Adama Glapińskiego, który przedstawi stanowisko Rady na temat ostatnich decyzji i jej przyszłych planów. Podczas marcowego posiedzenia członkowie RPP zapoznają się z najnowszą projekcją inflacji i wzrostu PKB.

Rynkowy sentyment kształtowany będzie również przez rozpoczynający się w Polsce sezon publikacji rocznych raportów finansowych za 2022 rok (w których kluczowe będą dane dotyczące ostatniego kwartału). W tym tygodniu swoimi wynikami podzielą się Kruk, Torpol i PKO BP. /ab/

WIG



WIG20



WIG20 USD



GPW tygodniowy

poniedziałek, 6 marca 2023



Sytuacja techniczna

W ostatnim tygodniu dla szerokiego indeksu WIG miało miejsce odreagowanie wcześniejszego spadku. Na tygodniowym wykresie świecowym pojawiła się formacja harami. Ostatnie świece opierają się na przebiegu średniej 15-tygodniowej co wspierałoby zakończenie trwającej od ponad miesiąca spadkowej korekty. Kurs pozostaje w strefie oporu zniesienia 50% z ubiegłorocznej tendencji spadkowej (ok. 60 tys. pkt.).

Dobre zachowanie wykazuje segment małych spółek. Indeks sWIG80 po kilku tygodniach wąskiej konsolidacji i wydawałoby się trudnego do sforsowania oporu 19,4 tys. pkt. (zniesienie 61,8% ubiegłorocznego spadku) ostatecznie dokonał wzrostowego wybicia. Otwiera to drogę na szczyt z 2021 przy wartości 21,8 tys. pkt.

Indeks średnich spółek mWIG40, mimo ubiegłotygodniowej zwwyżki, pozostaje w kilkutygodniowym trendzie bocznym aktywnie testując zniesienie 38,2% ubiegłorocznej fali spadkowej (ok. 4,4 tys. pkt.). Uwagę zwracają ostatnio niskie obroty jakby w oczekiwaniu na bardziej zdecydowany ruch wertykalny. /mb/

mWIG40



sWIG80



GPW tygodniowy

poniedziałek, 6 marca 2023



Statystyki rynkowe

Indeksy krajowe

Indeks	pkt	zm% 1W	zm% 1M	zm% 3M	zm% YTD	zm% 1Y
WIG	60 205,9	2,0	-0,2	7,7	5,8	4,1
WIG20	1 841,9	1,9	-1,2	6,2	3,8	-3,1
MWIG40	4 454,7	2,0	2,0	10,0	8,5	6,3
SWIG80	19 827,1	2,5	3,0	9,8	14,1	10,0
WIG Banki	6 543,3	1,1	-1,4	7,7	6,5	-0,1
WIG Budownictwo	4 398,9	4,1	5,1	10,1	8,3	30,9
WIG Chemia	11 875,1	1,1	-3,5	17,5	9,3	25,4
WIG Leki	3 113,3	-0,5	-2,5	4,3	8,2	-2,3
WIG Energia	2 089,1	-2,3	-3,6	0,2	0,8	-16,7
WIG Informatyka	4 464,2	0,6	4,8	8,9	13,1	14,6
WIG Media	6 555,8	3,7	-1,1	12,4	9,5	-8,2
WIG Paliwa	6 160,8	4,6	5,5	2,3	3,5	-5,1
WIG-CEE	1 852,8	1,4	6,8	17,6	20,2	19,9
WIG Górnictwo	4 676,7	4,4	-3,7	6,9	0,6	-24,3
WIG Nieruchomości	2 837,4	1,2	2,9	12,5	9,5	10,0
WIG Games	18 270,1	2,6	-1,8	8,7	9,8	6,4

Źródło: Bloomberg

GPW tygodniowy

poniedziałek, 6 marca 2023



Oczekiwany rynkowy P/E

Indeks	Oczekiwany P/E	Procentowa zmiana oczekiwanego E (zysku) *					
		1W	2W	1M	3M	6M	
WIG	8,4	0,0	-1,3	-18,9	-16,2	-21,8	
WIG20	8,2	0,1	-1,8	-24,2	-18,0	-28,9	
mWIG40	8,1	-0,3	-0,2	1,0	3,6	3,5	
sWIG80	10,2	0,0	0,0	-9,8	-14,8	-5,9	
WIG-Banki	6,1	-1,3	-1,6	17,8	49,7	26,0	
WIG-Budownictwo	12,0	0,0	0,4	-1,6	-14,7	1,0	
WIG-Chemia	11,5	0,2	4,0	-70,8	-69,1	-67,6	
WIG-Energia	9,1	5,2	5,2	-25,4	-36,5	-44,4	
WIG-Górnictwo	6,8	0,6	-1,3	-49,9	-35,6	-45,2	
WIG-IT	14,4	0,3	0,3	11,9	5,1	6,4	
WIG-Games	13,3	0,0	0,2	57,4	52,1	101,0	
WIG-Paliwa	4,1	0,3	-3,0	-43,6	-38,7	-44,8	
WIG-CEE	8,0	1,8	-3,8	-36,9	-31,4	-10,3	
WIG-Nieruchomości	7,2	-0,3	1,5	-13,9	-4,8	48,3	

Źródło: Bloomberg, opracowanie własne, * przyjęto: 1M jako 21 sesji, 3M jako 63 sesje, 6M jako 126 sesji

Składowe oczekiwanego rynkowego P/E

Indeks	Oczekiwany P/E	Procentowa zmiana P (ceny) *					
		1W	2W	1M	3M	6M	
WIG	8,4	-1,8	-2,2	5,0	22,4	10,0	
WIG20	8,2	-1,8	-2,3	4,8	25,4	9,7	
mWIG40	8,1	-2,5	-3,0	3,7	14,6	3,1	
sWIG80	10,2	-0,3	0,5	9,6	18,7	11,1	
WIG-Banki	6,1	-6,4	-10,4	3,8	19,9	24,5	
WIG-Budownictwo	12,0	-0,5	-3,3	3,0	18,3	11,1	
WIG-Chemia	11,5	-4,2	-0,1	11,9	36,2	9,8	
WIG-Energia	9,1	1,4	6,8	10,7	28,7	-25,3	
WIG-Górnictwo	6,8	-2,1	-2,1	12,3	50,6	24,0	
WIG-IT	14,4	-1,4	-1,6	3,2	9,0	2,1	
WIG-Games	13,3	-1,9	-0,3	3,5	10,7	39,5	
WIG-Paliwa	4,1	1,9	4,6	2,9	16,3	-13,8	
WIG-CEE	8,0	3,8	4,4	9,6	10,3	-7,6	
WIG-Nieruchomości	7,2	1,0	-0,2	2,7	14,3	8,5	

Indeks	Oczekiwany P/E	Procentowa zmiana oczekiwanego P/E *					
		1W	2W	1M	3M	6M	
WIG	8,4	-1,8	-0,9	29,5	46,1	40,6	
WIG20	8,2	-1,9	-0,5	38,3	52,9	54,2	
mWIG40	8,1	-2,2	-2,9	2,7	10,6	-0,4	
sWIG80	10,2	-0,3	0,4	21,5	39,3	18,0	
WIG-Banki	6,1	-5,1	-9,0	-11,9	-19,9	-1,3	
WIG-Budownictwo	12,0	-0,5	-3,7	4,6	38,7	10,1	
WIG-Chemia	11,5	-4,5	-4,0	283,5	340,6	238,3	
WIG-Energia	9,1	-3,6	1,5	48,5	102,7	34,4	
WIG-Górnictwo	6,8	-2,7	-0,8	124,1	134,0	126,5	
WIG-IT	14,4	-1,6	-1,9	-7,7	3,7	-4,0	
WIG-Games	13,3	-1,9	-0,4	-34,2	-27,2	-30,6	
WIG-Paliwa	4,1	1,6	7,7	82,7	89,7	56,2	
WIG-CEE	8,0	1,9	8,6	73,5	60,8	3,0	
WIG-Nieruchomości	7,2	1,3	-1,6	19,2	20,1	-26,8	

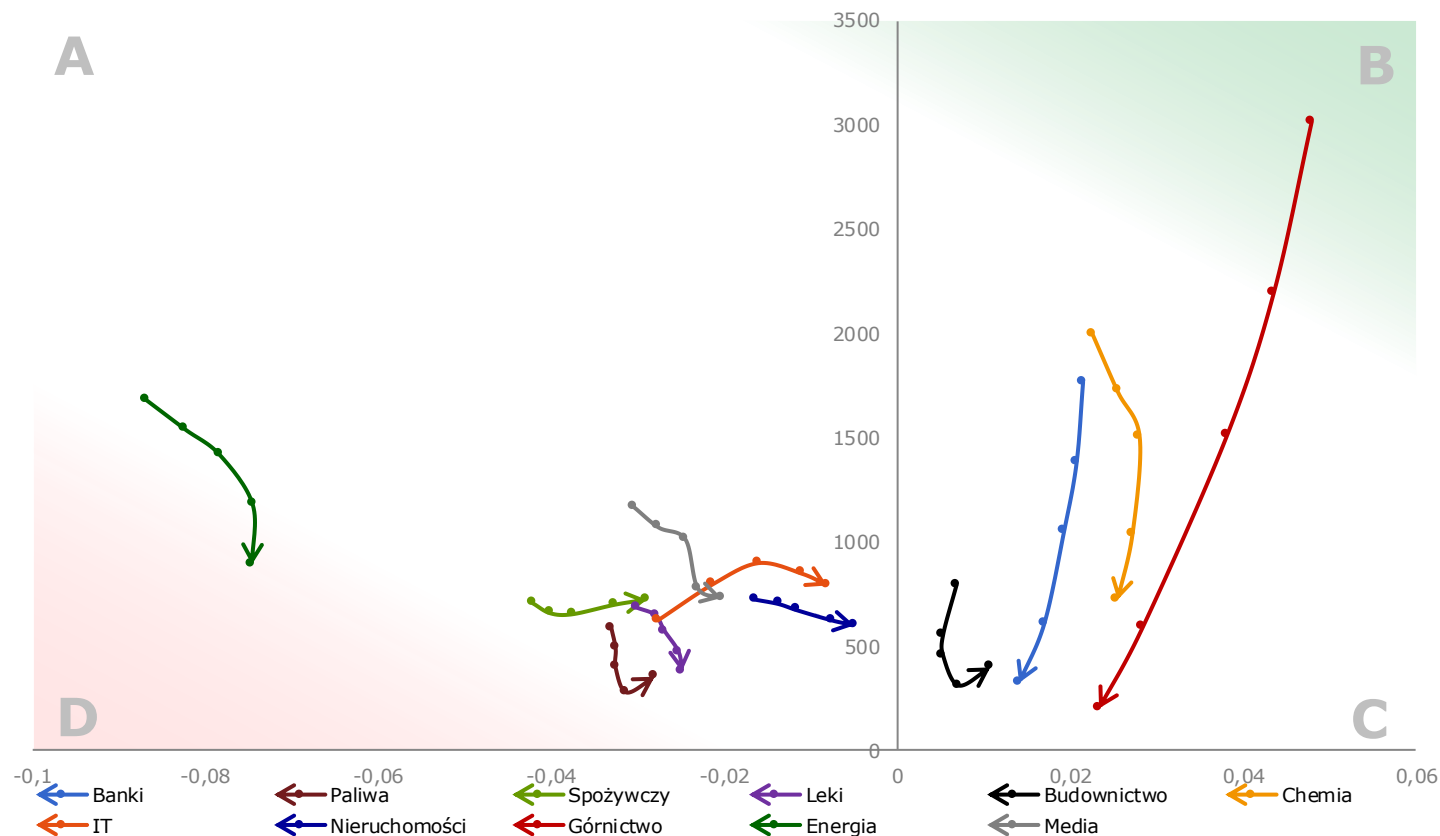
Źródło: Bloomberg, opracowanie własne, * przyjęto: 1M jako 21 sesji, 3M jako 63 sesje, 6M jako 126 sesji

GPW tygodniowy

poniedziałek, 6 marca 2023



Węże sektorowe



Histogram MACD dla sektorów GPW (pionowo) oraz MACD z ich siły relatywnej względem indeksu WIG (poziomo):

- przejście węża do góry przez oś poziomą oznacza, że histogram zmienił znak z ujemnego na dodatni
- przejście węża do dołu przez oś poziomą oznacza, że histogram zmienił znak z dodatniego na ujemny
- przejście węża w prawo przez oś pionową oznacza, że MACD zmienił znak z ujemnego na dodatni
- przejście węża w lewo przez oś pionową oznacza, że MACD zmienił znak z dodatniego na ujemny
- opis szczegółowej koncepcji węży znajduje się na ostatniej stronie raportu

Źródło: opracowanie własne, znormalizowane dane tygodniowe Bloomberg

Komentarz

1. Pola D oraz C są pod poziomą osią, ale żaden węże w nich się nie znajduje więc pół tych nie widać na wykresie. Jednak wykres pokazuje nazwy pół D oraz C w najniższym możliwym położeniu, dlatego litery D oraz C znalazły się w dolnym obszarze pól A oraz B (pola A oraz B to górna lewa i prawa ćwiartka układu współrzędnych).
2. Górnictwo minęło cykliczne maksimum w polu B, podobnie chemia, banki i być może budownictwo. Węże szybko kierują się do pola C informującego o osłabieniu sektorów względem WIG.
3. Energia po cyklicznym minięciu minimum w polu D ostrożnie umacnia się w polu A, utrzymując kierunek na pole B, choć w ostatnim tygodniu skręca acyklicznie w kierunku pola D.
4. Pozostałe węże na ogół próbują kontynuować kierunek na pole C, przy czym część z nich znalazła się w polu A w sposób acykliczny więc ich kierunek na C może również zakończyć się acyklicznym zwrotem lub kotłowaniem się przy środku układu współrzędnych.

GPW tygodniowy

poniedziałek, 6 marca 2023



5. Kalendarium wydarzeń makroekonomicznych

Godz.	Kraj	Wydarzenie	Okres	Aktualna	Prognoza	Poprzednio
Poniedziałek						
10:30	strefa euro	Indeks Sentix	marzec		-5,5	-8,0
11:00	strefa euro	Sprzedaż detaliczna w.d.a. r/r, %	styczeń		-1,8	-2,8
16:00	USA	Zamówienia na dobra bez środków trans. m/m, %	styczeń		0,7	0,7
16:00	USA	Zamówienia w przemyśle m/m, %	styczeń		-1,8	1,8
16:00	USA	Zamówienia na dobra trwałego użytku m/m, %	styczeń		-4,5	-4,5
Wtorek						
8:00	Niemcy	Zamówienia w przemyśle w.d.a. r/r, %	styczeń		-12,3	-10,2
Środa						
	Polska	Decyzja RPP ws. stóp procentowych, %	marzec		6,8	6,8
8:00	Niemcy	Sprzedaż detaliczna n.s.a. r/r, %	styczeń		-5,0	-6,2
8:00	Niemcy	Produkcja przemysłowa w.d.a. r/r, %	styczeń		-3,7	-3,9
11:00	strefa euro	PKB s.a., %	4Q		1,9	1,9
13:00	USA	Wnioski o kredyt hipoteczny, %	marzec			-5,7
14:15	USA	Raport ADP, tys.	luty		200,0	106,0
14:30	USA	Bilans handlu zagranicznego mld USD	styczeń		-69,0	-67,4
16:30	USA	Zmiana zapasów ropy, tys. brk	marzec			1166,0
Czwartek						
0:50	Japonia	PKB (annualizowany), %	4Q		0,8	0,6
2:30	Chiny	Inflacja CPI r/r, %	luty		1,9	2,1
13:30	USA	Raport Challengeera r/r, %	luty			440,0
14:30	USA	Wnioski o zasiłek dla bezrobotnych, tys.	marzec		195,0	190,0
Piątek						
	Japonia	Decyzja BoJ ws. stóp procentowych, %	marzec		-0,1	-0,1
8:00	Niemcy	Inflacja CPI r/r, %	luty		8,7	8,7
8:00	Niemcy	Inflacja HICP r/r, %	luty		9,3	9,3
14:30	USA	Zmiana zatrudnienia w sektorze prywatnym, tys.	luty		215,0	443,0
14:30	USA	Stopa bezrobocia, %	luty		3,4	3,4
14:30	USA	Zmiana zatrudnienia w sektorze pozarolniczym, tys.	luty		215,0	517,0
20:00	USA	Budżet federalny, mld USD	luty		-275,0	-38,8

s.a. (seasonally adjusted) – dane wyrównane sezonowo

n.s.a. (non-seasonally adjusted) – dane nie wyrównane sezonowo

w.d.a. (working-day adjusted) – dane skorygowane o liczbę dni roboczych w okresie

wst. - odczyt wstępny

rew. - odczyt zrewidowany

fin. - odczyt finalny

GPW tygodniowy

poniedziałek, 6 marca 2023



Liderzy/outsiderzy w indeksach

WIG20

	cena (zł)	zm% 1W	zm% 1M	zm% 3M	zm% YTD	zm% 1Y
WIG20 (pkt)	1 841,85	1,9	-1,2	6,2	3,8	-3,1
KGHM	129,50	5,6	-4,0	7,6	2,2	-27,3
PKN ORLEN	66,18	4,9	6,7	3,1	3,0	-11,1
KETY	507,00	3,6	-2,5	-13,0	10,9	-3,6
DINO POLSKA SA	385,30	3,4	1,5	9,6	2,7	42,4
LPP	9 660,00	2,3	-4,5	1,5	-9,3	19,0
CCC SA	36,27	2,0	-7,7	-4,6	-15,4	-29,3
SANTANDER BANK	300,20	2,0	6,2	13,7	15,7	9,2
PKOBP	31,45	1,2	-1,2	9,0	3,8	-10,3
ALLEGRO.EU SA	28,94	1,2	-7,0	19,3	15,2	10,0
PZU	37,06	1,0	3,3	16,2	4,6	26,7
ASSECOPOL	80,15	0,9	3,7	8,3	10,4	11,2
CD PROJEKT SA	131,84	0,9	-7,5	0,8	1,7	-18,3
CYFRPLSAT	17,67	0,7	-1,3	-2,8	0,3	-34,8
PEKAO	89,80	0,6	-1,3	8,2	3,8	-1,9
ORANGE POLSKA SA	6,82	-0,2	0,6	8,6	2,9	-11,0
MBANK SA	320,40	-0,4	2,5	8,1	8,2	-4,6
KRUK SA	331,00	-0,7	-3,2	15,3	6,8	30,0
PEPCO GROUP NV	43,68	-1,5	0,7	10,9	10,5	7,2
JSW	53,34	-2,0	-7,2	-5,3	-8,3	-25,5
PGE SA	6,50	-4,0	-3,9	-4,2	-5,5	-28,7

Źródło: Bloomberg - Spółki relatywnie silniejsze niż indeks WIG20

GPW tygodniowy

poniedziałek, 6 marca 2023



MWIG40

	cena (zł)	zm% 1W	zm% 1M	zm% 3M	zm% YTD	zm% 1Y
MWIG40 (pkt)	4 454,68	2,0	2,0	10,0	8,5	6,3
INTERCARS	533,00	8,9	11,0	21,3	15,6	30,0
HUUUGE INC	28,60	7,7	17,5	29,3	31,2	54,6
X-TRADE BROKERS	34,50	6,5	12,2	16,8	11,2	119,2
BUDIMEX	292,00	6,2	8,1	7,7	2,8	32,1
WIRTUALNA POLSKA	100,20	5,5	-3,8	8,1	-0,8	-11,3
ZE PAK	28,00	5,1	0,0	29,6	21,7	60,0
MO-BRUK J MOKRZY	320,50	4,5	7,9	14,5	7,6	-10,2
AUTO PARTNER SA	17,68	4,4	11,9	36,6	31,7	36,0
SELVITA CRO SA	85,40	4,3	-0,6	3,8	3,0	34,9
BENEFIT	856,00	4,2	2,9	29,7	15,1	55,6
STS HOLDING SA	17,14	3,6	-2,6	2,0	-0,9	14,3
DOMDEV	115,80	3,2	13,3	25,1	21,9	13,5
INGBSK	174,00	2,5	2,2	8,8	5,6	-20,9
11 BIT STUDIOS S	660,00	2,3	13,8	22,2	11,9	32,0
HANDLOWY	82,60	2,1	3,1	15,5	9,3	51,6
NEUCA	598,00	2,0	-0,5	-0,5	-8,0	-21,3
GRUPA AZOTY SA	39,34	1,9	-8,1	11,0	-0,4	15,6
DEVELIA SA	3,08	1,5	12,0	39,7	25,5	5,1
WARSAW STOCK EXC	37,54	0,9	-0,7	5,9	5,7	1,3
EUROCASH	14,86	0,8	-0,7	11,7	9,3	64,3
GRUPA PRACUJ SA	55,10	0,7	4,2	23,8	34,7	11,3
PKP CARGO SA	15,56	0,7	6,7	2,4	7,3	30,8
BOGDANKA	46,96	0,7	-8,6	14,6	-5,9	-13,5
TEN SQUARE GAMES	130,50	0,5	-1,9	-6,1	3,1	-35,7
FAMUR	3,85	0,2	9,1	17,0	16,7	38,2
MILLENNIUM	4,58	-0,2	-7,4	-0,1	-0,1	-16,8
ASBIS	24,84	-0,2	16,4	6,2	4,8	147,9
CIECH	51,25	-0,4	3,7	24,0	23,6	31,4
KERNEL	20,60	-0,5	13,4	12,4	17,4	-12,3
ALIOR BANK SA	40,42	-0,6	3,4	18,0	17,9	6,4
LIVECHAT SOFTWARE	141,60	-0,9	12,4	23,1	32,3	62,8
MERCATOR MEDICAL	45,28	-1,4	10,1	-10,9	-8,2	-32,4
ENEA	6,40	-1,9	2,3	9,1	6,6	-26,6
AMREST HOLDINGS	19,60	-2,2	-5,3	2,5	0,2	-3,4
TAURONPE	2,11	-2,9	-3,4	0,8	-0,6	-22,4
DATAWALK SA	78,49	-3,2	2,5	-23,9	-14,1	-50,9
POLENERGIA SA	76,10	-3,4	-9,2	-13,7	-11,5	22,5
COMARCH	149,00	-4,9	-9,3	-11,5	-9,1	-15,3
MABION	20,86	-5,9	-9,3	-11,1	-0,7	-17,7
BUMECH	39,24	-6,1	-17,1	-35,4	-30,6	47,5

Źródło: Bloomberg - Spółki relatywnie silniejsze niż indeks mWIG40

GPW tygodniowy

poniedziałek, 6 marca 2023



SWIG80

	cena (zł)	zm% 1W	zm% 1M	zm% 3M	zm% YTD	zm% 1Y
SWIG80 (pkt)	19 827,1	2,5	3,0	9,8	14,1	10,0
SCOPE FLUIDICS	345,50	19,4	45,2	68,1	66,5	155,9
SYNEKTIK SA	49,10	13,9	34,3	48,3	66,4	90,3
RAINBOW	28,40	13,0	12,9	50,7	49,8	27,9
LUBAWA SA	3,26	12,2	37,0	43,9	45,5	-11,9
WIELTON	7,90	11,9	4,1	12,1	10,8	13,7
ENTER AIR SA	38,00	11,1	19,5	54,5	52,6	31,0
AGORA	6,20	9,7	10,7	40,0	27,6	-6,1
RYVU THERAPEUTIC	65,00	8,8	22,6	13,2	32,0	44,4
ALUMETAL SA	82,40	7,8	12,0	13,0	17,7	33,8
ARCTIC	22,30	7,2	-3,0	9,3	13,8	174,3
ASTARTA	27,00	6,6	21,6	27,4	32,4	75,3
TOYA SA	6,15	5,8	-1,8	22,5	18,3	0,8
POZNANSKA KORPOR	17,30	5,6	1,8	13,8	21,4	16,5
BOWIM	10,90	5,5	0,6	3,8	9,3	17,5
VIGO PHOTONICS	516,00	5,3	11,0	3,2	14,2	-23,7
FERRO	24,40	5,2	-3,9	6,1	22,0	-12,2
ONDE SA	14,88	5,1	-4,7	43,1	49,8	-16,1
KOGENERA	28,40	5,0	7,2	11,8	18,3	10,1
COGNOR	8,20	4,5	15,8	105,5	82,2	49,1
ERBUD	37,30	4,5	-0,8	10,0	10,2	-2,9
ACAUTOGAZ	32,10	4,2	-5,9	9,9	4,2	15,9
SUNEX	21,00	4,0	1,4	-7,9	-7,1	401,2
TORPOL SA	22,50	3,7	10,0	23,2	21,5	81,5
SNIEZKA	71,60	3,5	6,9	17,4	15,9	-0,6
MIRBUD	5,78	3,1	2,5	35,5	28,3	64,7
PLAYWAY SA	436,00	2,9	10,7	23,9	40,6	48,3
AMBRA	21,85	2,6	5,6	11,5	11,5	3,1
VOXEL SA	44,50	2,5	-1,1	4,2	1,1	12,7
ACTION	16,92	2,3	6,5	15,6	12,8	60,4
BIOTON	3,72	2,3	6,7	4,8	10,4	-5,3
SHOPER SA	27,60	2,2	6,8	-7,7	9,5	-40,6
GETIN	0,61	2,2	2,0	106,3	22,0	177,7
PCC ROKITA SA	116,80	2,1	0,0	27,7	22,2	46,0
BNP PARIBAS BANK	50,20	2,0	-3,8	-15,2	-10,4	-32,9
ASSECOSEE	50,20	1,8	11,3	10,6	15,4	8,4
ABPL	50,80	1,6	-7,0	2,1	2,9	13,4
CIGAMES	2,55	1,6	-6,9	-6,8	1,8	83,2
DECORA	36,00	1,4	2,3	12,9	12,9	8,4
CREEPY JAR SA	800,00	1,4	-1,8	14,3	14,3	15,3
FORTE	22,90	1,3	-0,9	4,6	13,4	-41,3
RAWLPLUG SA	17,90	1,1	4,7	26,5	27,4	22,6

Objaśnienia, szczegółowe informacje prawne, jak i wyłączenia odpowiedzialności znajdują się na ostatnich 3 stronach raportu.

Zlecenia telefoniczne: Klienci BM Alior Banku (z telefonów komórkowych i stacjonarnych) 19 503 (z sieci Play: 12 19 503), z zagranicy +48 12 19 503, +48 12 370 74 00, opłaty za połączenie z infolinią: z telefonów stacjonarnych – w kraju opłata jak za połączenie lokalne, z telefonów komórkowych i zagranicy – opłata zgodna z cennikiem operatora danej sieci komórkowej, Internet: www.bm.aliorbank.pl

GPW tygodniowy

poniedziałek, 6 marca 2023



COMP	45,00	1,1	0,2	0,2	7,7	-1,1
STALEXP	2,79	1,1	-1,8	3,7	3,9	-17,7
BOS	8,64	1,0	0,5	0,8	2,4	18,4
INSTALKRK	30,80	1,0	1,3	6,2	-3,8	-3,4
BIOMEDLUB	6,06	0,8	0,9	7,0	1,2	101,3
SANOK RUBBER CO	17,18	0,8	8,2	18,6	25,6	29,2
GRODNO	13,30	0,8	-3,2	-11,9	3,9	-7,3
WAWEL	460,00	0,7	-2,5	5,5	6,7	0,0
CELON PHARMA SA	16,46	0,6	-1,3	17,1	17,4	-28,3
UNIMOT SA	106,60	0,2	-0,4	16,0	19,1	167,8
CAPTOR THERAPEUT	174,50	0,0	-0,3	0,6	9,1	-0,3
ARCHICOM SA	18,60	0,0	0,5	-5,1	4,5	-3,1
NEWAG SA	18,00	0,0	0,3	17,3	33,3	-14,3
POLIMEXMS	5,19	-0,1	5,3	14,5	14,8	77,0
R22 SA	48,00	-0,3	1,9	17,1	2,2	15,7
ECHO	3,21	-0,3	1,1	6,6	-5,6	-10,8
VERCOM SA- D	44,60	-0,5	4,0	6,4	14,4	10,7
OPONEO	38,30	-0,5	-3,8	3,8	6,7	-17,6
CAVATINA HOLDING	19,80	-0,8	-2,0	-7,5	-1,5	1,5
STALPROD	261,50	-0,8	-11,2	8,3	9,9	-22,9
PHN	12,70	-0,8	-1,6	-1,9	5,8	-0,8
SERINUS ENERGY P	5,15	-1,0	-1,0	-1,9	2,0	-42,1
COAL ENERGY SA	1,42	-1,1	-1,9	-21,3	-17,0	18,5
PCF GROUP SA	37,00	-1,2	0,1	-8,6	-5,6	-28,8
TIM	34,10	-1,3	-5,5	18,8	17,8	12,9
ATMGRUPA	3,56	-1,4	1,1	1,7	-0,8	-15,6
ATAL SA	38,00	-1,6	6,4	18,8	16,6	-0,3
BORYSZEW	5,48	-1,8	-4,0	10,6	1,5	114,5
AMICA	82,80	-1,8	-5,5	0,0	9,2	-7,0
RAFAKO SA	1,51	-2,2	30,0	-0,1	-5,6	7,7
IMCORPORATION	15,70	-2,5	4,0	-6,8	0,6	1,9
SYGNITY	31,80	-2,8	46,5	40,7	46,5	253,3
APATOR	14,10	-2,8	-1,5	-4,1	1,3	-24,6
MOLECURE SA	18,14	-2,8	5,5	10,6	27,2	-32,7
VOTUM	48,70	-3,0	-14,3	0,4	4,1	235,9
VRG SA	3,32	-3,0	-0,3	-2,4	-0,3	-7,9
MCI CAPITAL SA	17,00	-3,1	-5,6	6,3	6,3	-6,1
PHOTON ENERGY NV	13,10	-4,7	0,9	4,9	0,0	81,9
ML SYSTEM SA	55,50	-4,7	-4,3	-4,3	0,2	-3,5

Źródło: Bloomberg  - Spółki relatywnie silniejsze niż indeks sWIG80

Biuro Maklerskie Alior Bank

ul. Łopuszańska 38D
02-232 Warszawa

Zespół Analiz i Doradztwa Biura Maklerskiego Alior Banku:

Zbigniew Obara	Menedżer ds. Analiz, Makler Papierów Wartościowych	Zbigniew.Obara@alior.pl
Marcin Brendota	Menedżer ds. Analiz i Doradztwa Inwestycyjnego	Marcin.Brendota@alior.pl
Arkadiusz Banaś	Specjalista ds. Analiz	Arkadiusz.Banas@alior.pl
Tomasz Kolarz	Ekspert ds. Data Science	Tomasz.Kolarz@alior.pl

Powyższy materiał został przygotowany przez Biuro Maklerskie Alior Bank SA. Właścicielem niniejszego opracowania jest Alior Bank Spółka Akcyjna z siedzibą w Warszawie, ul. Łopuszańska 38D, 02-232 Warszawa, Sąd Rejonowy dla m.st. Warszawy w Warszawie, XIV Wydział Gospodarczy, KRS: 0000305178, REGON: 141387142, NIP: 1070010731, kapitał zakładowy: 1 305 539 910 PLN (opłacony w całości). Powielanie bądź publikowanie niniejszego opracowania lub jego części bez pisemnej zgody Biura Maklerskiego Alior Bank S.A. jest zabronione.

Niniejsze opracowanie jest wyrazem wiedzy oraz poglądów autorów i nie powinno być inaczej interpretowane. W szczególności informacje zawarte w niniejszym dokumencie nie stanowią rekomendacji w rozumieniu Rozporządzenia Parlamentu Europejskiego i Rady (UE) NR 596/2014 z dnia 16 kwietnia 2014 r. w sprawie nadużyć na rynku (rozporządzenie w sprawie nadużyć na rynku) oraz uchylające dyrektywę 2003/6/WE Parlamentu Europejskiego i Rady i dyrektywy Komisji 2003/124/WE, 2003/125/WE i 2004/72/WE, ani usługi doradztwa inwestycyjnego. Usługa doradztwa inwestycyjnego jest świadczona na podstawie odrębnej umowy o doradztwo inwestycyjne.

Niniejszy raport wyraża wiedzę oraz poglądy autorów według stanu na dzień sporządzenia. Opracowanie zostało sporządzone z rzetelnością i starannością przy zachowaniu zasad metodologicznej poprawności, na podstawie ogólnodostępnych informacji, uznanych przez Biuro Maklerskie za wiarygodne.

Biuro Maklerskie nie gwarantuje realizacji założonego celu inwestycyjnego ani uzyskania określonego wyniku inwestycyjnego. Prezentowane wyniki inwestycyjne nie stanowią gwarancji osiągnięcia podobnych wyników w przyszłości, są wynikiem inwestycyjnym osiągniętym w konkretnym okresie historycznym.

W szczególności Biuro Maklerskie zwraca uwagę, iż na cenę instrumentów finansowych ma wpływ wiele różnych czynników, które są lub mogą być niezależne od emitenta i wyników jego działalności. Można do nich zaliczyć m. in. zmieniające się warunki ekonomiczne, prawne, polityczne i podatkowe, których niejednokrotnie nie można przewidzieć lub które mogą być trudne do przewidzenia.

Inwestowanie w instrumenty finansowe wiąże się z ryzykiem utraty części lub całości zainwestowanych środków.

Wykresy przygotowano za pomocą programu AMIBROKER i Thomson Reuters. Dane do wykresów dostarcza firma STATICA. Źródłem pozostałych danych są PAP, Bloomberg, prasa finansowa i internetowe serwisy finansowo-ekonomiczne.

GPW tygodniowy

poniedziałek, 6 marca 2023



OBJAŚNIENIA UŻYTYCH SKRÓTÓW

DCF – zdyskontowane przepływy pieniężne

DY- (Dywidenda na 1 akcję/Cena) – stopa dywidendy

FCF – wolne przepływy gotówkowe

P/E - (Cena/Zysk) – Cena akcji/zysk netto przypadający na jedną akcję

P/BV - (Cena/Wartość księgowa) – Cena akcji/wartość księgowa przypadająca na jedną akcję

EV/EBIT – Enterprise Value/EBIT

EV/EBITDA - Enterprise Value/EBITDA

EV/S - Enterprise Value/Sales – Wartość przedsiębiorstwa/przychody ze sprzedaży

P/CE – (Cena/Cash Earnings) – Cena/zysk netto plus amortyzacja na jedną akcję

MC – kapitalizacja, wartość rynkowa

ROE - (Zwrot na kapitale własnym) - Zysk netto/średni stan kapitałów własnych

ROA - (Zwrot na aktywach) - Zysk netto/średnia wartość aktywów

Stopa dyskontowa – stopa zwrotu wymagana przez inwestora (stopa wolna od ryzyka, powiększona o premię za ryzyko)

EV (Enterprise Value) – wycena rynkowa spółki powiększona o wartość długu odsetkowego netto, tj. wartość przedsiębiorstwa

EBIT - zysk na działalności operacyjnej

EBITDA - (zysk operacyjny plus amortyzacja) – zysk na działalności operacyjnej powiększony o amortyzację

S&P 500 – indeks Standard and Poor’s grupujący 500 największych spółek notowanych na NEW YORK Stock Exchange

NASDAQ – NASDAQ Composite Index, indeks spółek technologicznych notowanych na elektronicznym rynku giełdowym Nasdaq

BOVESPA – główny indeks giełdy w Sao Paulo, Brazylia

DAX – indeks 30 największych spółek, Frankfurt, Niemcy

CAC 40 – indeks 40 największych spółek, Paryż, Francja

FTSE 100 – indeks 100 największych spółek notowanych na giełdzie w Londynie

BUX – główny indeks giełdy w Budapeszcie

NIKKEI – indeks 225 największych spółek notowanych na giełdzie w Tokio

SHANGHAI COMP – główny indeks giełdy w Szanghaju

HANG SENG – główny indeks giełdy w Hong Kongu

XU 100 – indeks 100 największych spółek notowanych na giełdzie w Istambule, Turcja

RTS – główny indeks giełdy w Moskwie

Ropa – ropa WTI w dostawach natychmiastowych

Złoto – notowane na Londyńskiej Giełdzie Metali w dostawach natychmiastowych

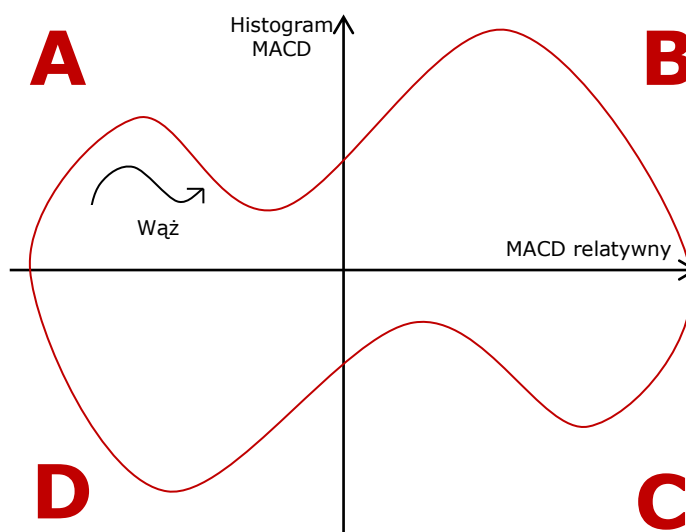
Miedź – miedź notowana na londyńskiej giełdzie metali w dostawach 3-miesięcznych

USA 10YT (%) – rentowność 10 letnich obligacji rządu USA

Niemcy 10YT (%) – rentowność 10 letnich obligacji rządu Niemiec

Polska 10YT (%) – rentowność 10-letnich obligacji polskich

Opis koncepcji węży sektorowych:



Sektory (indeksy sektorowe) GPW charakteryzują się w każdym momencie różną atrakcyjnością względem całego rynku.

GPW tygodniowy

poniedziałek, 6 marca 2023



Macierz A-B-C-D prezentuje koniunkturę panującą w danym sektorze GPW na tle indeksu WIG w oparciu o wskaźnik MACD.

Węże obrazują położenie i kierunek zmian danego sektora GPW w odniesieniu do indeksu WIG. Poszczególne węże zmieniają w czasie swoje położenie, przechodząc modelowo przez ćwiartki A-B-C-D, zgodnie z kierunkiem wskazówek zegara.

Umacnianie się danego sektora względem indeksu WIG rozpoczyna się, gdy wąż sektorowy przechodzi z pola D do pola A (przecięcie się średnich MACD, co oznacza, że histogram MACD wzrasta z ujemnego na dodatni).

Przejście węża z pola A do B oznacza, że wzrastający sektor stał się wyraźnie silniejszy od indeksu WIG (MACD liczony z siły relatywnej sektora względem WIG osiąga dodatnie wartości), co zwiększa atrakcyjność danego sektora.

W polu B sektor ustanawia maksimum koniunkturalne (histogram MACD dla sektora oraz MACD liczony z siły relatywnej sektora względem indeksu WIG odnotowują maksima).

W polu B wąż zawraca w kierunku pola C i jest to moment rozpoczęcia osłabiania się sektora względem indeksu WIG (maleje histogram MACD dla sektora).

Sektor przemieszczający się z pola B do C jeszcze mocniej informuje o jego spadającej atrakcyjności (histogram MACD dla sektora przyjmuje wartości ujemne).

Wąż przemieszczający się z pola C do D oznacza, że spadający sektor słabnie także względem całego rynku (indeksu WIG).

Sektor ustanawia dno koniunkturalne w polu D, po czym zaczyna wzrastać w kierunku pola A (histogram MACD dla sektora oraz MACD liczony z siły relatywnej sektora względem indeksu WIG odnotowują minima).

Szczegóły:

Macierz A-B-C-D pozwala na szybkie monitorowanie aktualnej technicznej atrakcyjności poszczególnych sektorów GPW dla kursów tygodniowych. Widoczne na 4 stronie raportu „węże” obrazują, jak zmieniała się atrakcyjność danego sektora w ciągu ostatnich 5 tygodni. Kierunek strzałki węża wskazuje stronę, w którą się on przemieszcza z tygodnia na tydzień. Ogon węża reprezentuje jego położenie sprzed 5 tygodni. Węże konstruowane są w ten sposób, że pionowo liczony jest histogram MACD dla danego indeksu sektorowego, a poziomo liczony jest MACD z siły relatywnej tego indeksu sektorowego względem indeksu WIG.

Jeśli wąż wyjdzie z pola D do pola A, to wtedy generowany jest techniczny sygnał kupna dla danego indeksu sektorowego (w postaci przecięcia się średnich MACD, co oznacza, że histogram MACD wzrasta z ujemnego na dodatni). Natomiast przejście węża z pola A do B oznacza, że dany indeks sektorowy jest relatywnie silniejszy od indeksu WIG (zjawisko mierzone jest MACD), co dodatkowo zwiększa atrakcyjność danego sektora. Przejście węża z pola B do C oznacza, że histogram MACD dla danego indeksu sektorowego wygenerował techniczny sygnał sprzedaży (sektor ten jest już wykupiony i zaczyna spadać). A przejście węża pola z C do D oznacza, że spadający sektor (histogram MACD wciąż ujemny) jest dodatkowo słabszy niż indeks WIG. Wąż znajdujący się w miejscu litery D oznaczającej pole B oznacza, że indeks sektorowy powinien odnotować maksimum trendu w danym cyklu, a wąż w miejscu litery D oznacza, że dany sektor powinien odnotować minima spadków.

MACD - wskaźnik skonstruowany jako różnica dwóch eksponencjalnych średnich ruchomych cen zamknięcia (najczęściej z 12 i 26 okresów). Średnia z wartości wskaźnika jest linią sygnałną. Histogram MACD to różnica wartości MACD oraz jego linii sygnałnej.