

# GPW tygodniowy

poniedziałek, 26 września 2022



## Sytuacja rynkowa

Bieżący tydzień rozpoczął się dużym spadkiem na polskim parkiecie, który był kontynuacją bardzo słabej piątkowej sesji. Najmocniej zniżkują walory z subindeksów WIG-Energia i WIG-Paliwa. Spółkom z tych sektorów nie pomagają plany związane z wprowadzeniem tzw. „windfall tax”, czyli podatku od zysków nadzwyczajnych. Na sobotniej konferencji wicepremier i minister aktywów państwowych Jacek Sasin zapowiedział złożenie do rządu projektu ustawy, która zakłada stawkę „windfall tax” na poziomie 50%. Takie obciążenie zysków firm z sektora energetycznego mogłoby przynieść do budżetu państwa nawet 13,5 mld zł, które docelowo mają być przeznaczone na pomoc gospodarstwom domowym, samorządom i odbiorcom wrażliwym (np. szkoły, szpitale) w radzeniu sobie z wysokimi kosztami energii. Oprócz samego podatku, proponowane jest również wprowadzenie maksymalnej ceny energii dla jednostek samorządu terytorialnego i odbiorców wrażliwych. Rząd zajmie się tym tematem na posiedzeniach w tym tygodniu, zatem w ciągu kilku dni mogą pojawić się dodatkowe informacje na temat wysokości podatku od zysków nadzwyczajnych i innych rozwiązań dotyczących sektora energetycznego.

Krajowi inwestorzy będą w tym tygodniu oczekiwać również wstępnych danych o inflacji CPI w Polsce za wrzesień. Konsensus rynkowy spodziewa się wzrostu inflacji do poziomu 16,4% r/r. Taki odczyt byłby sprzeczny z retoryką członków Rady Polityki Pieniężnej, którzy w swoich wystąpieniach prognozowali szczyt inflacji na miesiące wakacyjne. Jeśli dynamika wzrostu wskaźnika CPI okaże się duża, może obudzić to obawy o kolejne podwyżki stóp procentowych przez NBP. Ważnym wydarzeniem w kalendarzu makro w tym tygodniu będzie również czwartkowy odczyt wrześniowej inflacji CPI w Niemczech.

Z wiadomości ze spółek: ciągle trwa sezon publikacji raportów finansowych. W tym tygodniu swoje sprawozdania przedstawi szereg spółek z GPW, a wśród nich Grupa Pracuj, Grupa Azoty, Echo Investment, Allegro, Mercator, Getin Noble Bank. Dla PZU środą będzie pierwszym dniem notowań po odcięciu dywidendy 1,94 zł na akcję. Odbędzie się wtedy również Nadzwyczajne Walne Zgromadzenie Akcjonariuszy spółki PKN ORLEN w sprawie m. in. połączenia z PGNiG. /Arkadiusz Banaś/

## Sytuacja techniczna

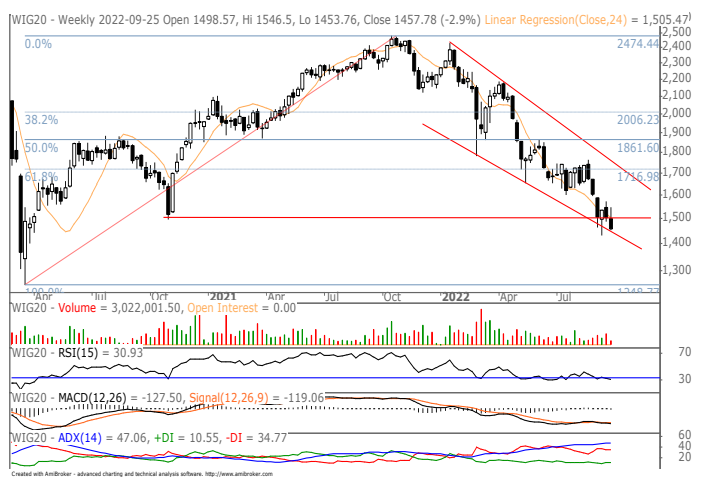
Krajowy rynek mierzony szerokim indeksem WIG zniżkował drugi tydzień z rzędu. Kurs zszedł do poziomu tegorocznego dołka 47,8 tys. pkt. We wczesnych godzinach popołudniowych poniedziałkowej sesji ta bariera jest jednak przełamana, co rodzi ryzyko dalszego obsunięcia. Dołek z X'20 definiuje wsparcie w pobliżu 43,7 tys. pkt. Z perspektywy średnioterminowej kurs jest w wielomiesięcznym trendzie spadkowym, obecnie przy opadającej linii wsparcia (podstawie klina). MACD i RSI nie potwierdzają nowego minimum, ale nie są to jeszcze „książkowe” dywergencje.

Bardzo słabo prezentuje się indeks największych spółek przeliczony w USD. Tutaj kurs jest najniższy od 2003r. Z perspektywy ostatnich miesięcy dominuje wyraźny kanał spadkowy, bieżący kurs jest przy jego dolnym ograniczeniu co może zainicjować korektę wzrostową. Ale też jak pokazują początek poniedziałkowej sesji presja podaży wciąż utrzymuje przewagę. /Marcin Brendota/

## WIG



## WIG20



## WIG20 USD



# GPW tygodniowy

poniedziałek, 26 września 2022



## mWIG40



## SWIG80



# GPW tygodniowy

poniedziałek, 26 września 2022



## Statystyki rynkowe

### Indeksy krajowe

Indeks	pkt	zm% 1W	zm% 1M	zm% 3M	zm% YTD	zm% 1Y
WIG	48 081,2	-2,6	-8,0	-9,3	-32,5	-33,3
WIG20	1 457,8	-2,9	-9,0	-13,3	-37,7	-38,6
MWIG40	3 678,0	-2,6	-7,1	-8,6	-32,5	-32,3
SWIG80	16 477,2	-1,4	-6,0	-2,2	-19,0	-22,9
WIG Banki	4 826,9	-4,0	-3,4	-14,6	-45,5	-38,6
WIG Budownictwo	3 495,0	-0,1	-8,6	-1,4	-8,8	-22,0
WIG Chemia	8 805,0	-5,6	-2,1	-20,7	-13,5	-7,6
WIG Leki	2 943,4	-6,6	-17,1	6,6	-42,5	-54,5
WIG Energia	2 240,2	0,5	-9,1	-27,4	-13,2	-23,0
WIG Informatyka	4 045,5	-0,6	-3,1	1,7	-15,0	-14,5
WIG Media	5 542,8	-4,0	-8,9	-7,7	-37,7	-35,5
WIG Paliwa	5 307,0	-2,4	-11,8	-9,9	-23,9	-25,7
WIG-CEE	1 599,2	-2,7	-9,0	-7,6	-12,4	-6,9
WIG Górnictwo	3 085,0	-3,3	-19,0	-27,1	-34,7	-44,7
WIG Nieruchomości	2 467,0	-2,5	-6,4	-1,3	-14,6	-22,7
WIG Games	13 549,0	0,3	-4,5	4,0	-38,1	-41,6

Źródło: Bloomberg

# GPW tygodniowy

poniedziałek, 26 września 2022



## Oczekiwany rynkowy P/E

Indeks	Oczekiwany P/E	Procentowa zmiana oczekiwanego E (zysku) *					
		1W	2W	1M	3M	6M	
WIG	5,9	-1,0	2,5	-6,3	-9,5	25,7	
WIG20	5,4	-1,7	2,5	-9,1	-15,9	24,3	
mWIG40	7,5	0,1	-0,2	0,3	-7,9	3,6	
sWIG80	8,2	1,0	8,3	7,7	7,6	9,3	
WIG-Banki	6,7	-5,4	-1,3	-10,0	-22,9	-12,6	
WIG-Budownictwo	10,1	0,4	2,4	3,3	3,6	12,4	
WIG-Chemia	1,9	2,9	8,9	6,3	40,4	255,0	
WIG-Energia	4,5	0,0	2,3	0,7	0,7	45,8	
WIG-Górnictwo	2,0	0,0	0,1	0,1	-0,9	35,1	
WIG-IT	13,6	1,9	0,9	1,6	0,3	0,6	
WIG-Games	21,3	-0,2	0,4	2,4	0,4	-35,2	
WIG-Paliwa	2,2	0,2	12,8	-13,7	-4,7	157,2	
WIG-CEE	7,1	0,4	-10,8	0,7	-8,0	12,9	
WIG-Nieruchomości	5,6	0,6	10,8	13,3	17,6	13,5	

Źródło: Bloomberg, opracowanie własne, \* przyjęto: 1M jako 21 sesji, 3M jako 63 sesje, 6M jako 126 sesji

## Składowe oczekiwanego rynkowego P/E

Indeks	Oczekiwany P/E	Procentowa zmiana P (ceny) *				
		1W	2W	1M	3M	6M
WIG	5,9	-6,5	-8,8	-10,5	-14,1	-27,4
WIG20	5,4	-7,5	-9,6	-11,9	-18,8	-33,2
mWIG40	7,5	-6,5	-10,5	-9,7	-13,0	-25,1
sWIG80	8,2	-2,7	-3,8	-7,4	-4,9	-16,6
WIG-Banki	6,7	-8,5	-11,6	-5,7	-17,5	-35,9
WIG-Budownictwo	10,1	-4,8	-6,4	-10,3	-6,2	-5,6
WIG-Chemia	1,9	-8,4	-12,1	-5,6	-25,6	-24,9
WIG-Energia	4,5	-8,6	-10,9	-14,9	-31,4	-22,4
WIG-Górnictwo	2,0	-8,3	-13,5	-22,2	-34,6	-51,8
WIG-IT	13,6	-3,2	-4,6	-4,1	-0,4	-9,2
WIG-Games	21,3	1,3	2,3	6,7	3,6	-27,3
WIG-Paliwa	2,2	-11,2	-12,4	-17,9	-21,0	-27,0
WIG-CEE	7,1	-2,9	-4,7	-9,5	-6,3	-4,5
WIG-Nieruchomości	5,6	-4,7	-4,3	-8,0	-3,0	-10,5

Indeks	Oczekiwany P/E	Procentowa zmiana oczekiwanego P/E *				
		1W	2W	1M	3M	6M
WIG	5,9	-5,6	-11,0	-4,5	-5,1	-42,2
WIG20	5,4	-6,0	-11,8	-3,0	-3,4	-46,3
mWIG40	7,5	-6,6	-10,3	-10,1	-5,5	-27,7
sWIG80	8,2	-3,7	-11,2	-14,0	-11,7	-23,7
WIG-Banki	6,7	-3,3	-10,4	4,7	7,0	-26,7
WIG-Budownictwo	10,1	-5,2	-8,6	-13,2	-9,5	-16,0
WIG-Chemia	1,9	-11,0	-19,2	-11,2	-47,0	-78,8
WIG-Energia	4,5	-8,6	-12,9	-15,5	-31,9	-46,7
WIG-Górnictwo	2,0	-8,3	-13,5	-22,3	-34,0	-64,3
WIG-IT	13,6	-5,0	-5,5	-5,7	-0,6	-9,7
WIG-Games	21,3	1,5	1,9	4,2	3,2	12,1
WIG-Paliwa	2,2	-11,4	-22,4	-4,9	-17,1	-71,6
WIG-CEE	7,1	-3,3	6,8	-10,1	1,9	-15,4
WIG-Nieruchomości	5,6	-5,3	-13,7	-18,8	-17,5	-21,1

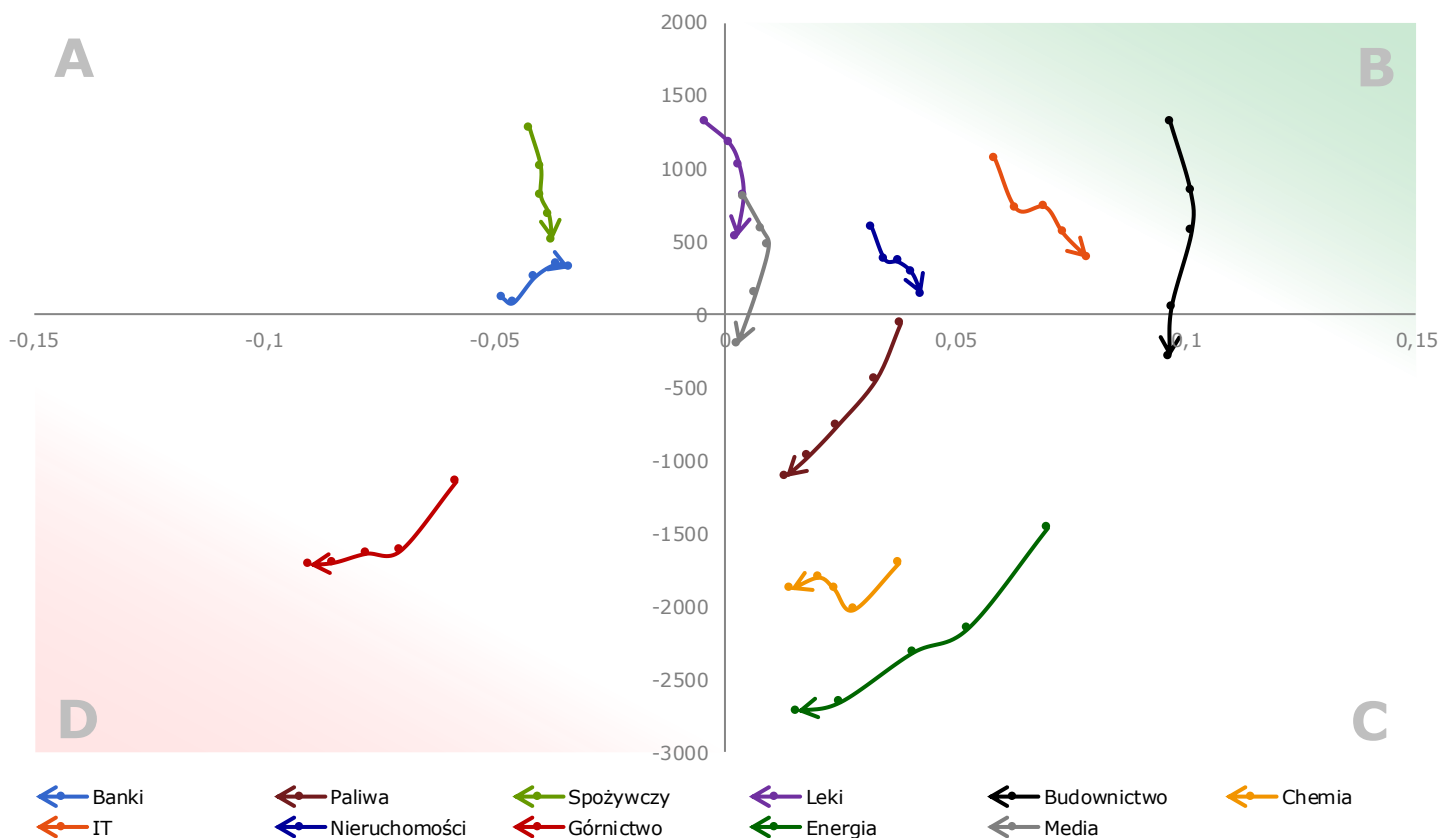
Źródło: Bloomberg, opracowanie własne, \* przyjęto: 1M jako 21 sesji, 3M jako 63 sesje, 6M jako 126 sesji

# GPW tygodniowy

poniedziałek, 26 września 2022



## Węże sektorowe



Histogram MACD dla sektorów GPW (pionowo) oraz MACD z ich siły relatywnej względem indeksu WIG (poziomo):

- przejście węży do góry przez oś poziomą oznacza, że histogram zmienił znak z ujemnego na dodatni
- przejście węży do dołu przez oś poziomą oznacza, że histogram zmienił znak z dodatniego na ujemny
- przejście węży w prawo przez oś pionową oznacza, że MACD zmienił znak z ujemnego na dodatni
- przejście węży w lewo przez oś pionową oznacza, że MACD zmienił znak z dodatniego na ujemny
- opis szczegółowy koncepcji węży znajduje się na ostatniej stronie raportu

Źródło: opracowanie własne, znormalizowane dane tygodniowe Bloomberg

## Komentarz

1. Górnictwo pozostaje w cyklicznym minimum w polu D.
2. Banki umacniają się w polu A.
3. IT, Budownictwo (już w polu C) i nieruchomości minęły cykliczne max w polu B i obierają kierunek na C.
4. Paliwa, Chemia i Energia osłabiają się zgodnie z cyklem, obierając kierunek na pole D.

# GPW tygodniowy

poniedziałek, 26 września 2022



## Kalendarium wydarzeń makroekonomicznych

Godz.	Kraj	Wydarzenie	Okres	Aktualna	Prognoza	Poprzednio
<b>Poniedziałek</b>						
10:00	Niemcy	Indeks Instytutu Ifo	wrzesień	84,3	87,0	88,5
<b>Wtorek</b>						
10:00	strefa euro	Podaż pieniądza M3	sierpień		5,3	5,5
14:30	USA	Zamówienia na dobra bez środków trans. m/m, %	sierpień		0,2	0,2
14:30	USA	Zamówienia na dobra trwałego użytku m/m, %	sierpień		-0,3	-0,1
15:00	USA	Indeks cen domów S&P/Case-Shiller, %	lipiec		17,4	18,7
16:00	USA	Indeks zaufania konsumentów Conference Board	wrzesień		104,5	103,2
16:00	USA	Indeks Fed z Richmond	wrzesień		-11,0	-8,0
16:00	USA	Sprzedaż nowych domów, tys.	sierpień		500,0	511,0
<b>Środa</b>						
13:00	USA	Wnioski o kredyt hipoteczny, %	wrzesień			3,8
16:30	USA	Zmiana zapasów ropy, tys. brk	wrzesień			1141,0
<b>Czwartek</b>						
14:00	Niemcy	Inflacja CPI r/r, %	wrzesień		9,4	7,9
14:00	Niemcy	Inflacja HICP r/r, %	wrzesień		10,2	8,8
14:30	USA	Wnioski o zasiłek dla bezrobotnych, tys.	wrzesień		215,0	213,0
14:30	USA	PKB (annualizowany), rew., %	Q2		-0,6	-0,6
<b>Piątek</b>						
1:30	Japonia	Stopa bezrobocia, %	sierpień		2,5	2,6
1:50	Japonia	Produkcja przemysłowa n.s.a. r/r, %	sierpień		1,9	-2,0
1:50	Japonia	Sprzedaż detaliczna r/r, %	sierpień		2,8	2,4
3:45	Chiny	Indeks PMI dla przemysłu	wrzesień		49,4	49,5
9:55	Niemcy	Stopa bezrobocia, %	wrzesień		5,5	5,5
10:00	Polska	Inflacja CPI r/r, %	wrzesień		16,4	16,1
11:00	strefa euro	Inflacja HICP r/r, %	wrzesień		9,7	9,1
11:00	strefa euro	Stopa bezrobocia, %	sierpień		6,6	6,6
14:30	USA	Wydatki Amerykanów m/m, %	sierpień		0,2	0,1
14:30	USA	Dochody Amerykanów m/m, %	sierpień		0,3	0,2
16:00	USA	Indeks Uniwersytetu Michigan	wrzesień		59,5	59,5

s.a. (seasonally adjusted) – dane wyrównane sezonowo

n.s.a. (non-seasonally adjusted) – dane nie wyrównane sezonowo

w.d.a. (working-day adjusted) – dane skorygowane o liczbę dni roboczych w okresie

wst. - odczyt wstępny

rew. - odczyt zrewidowany

fin. - odczyt finalny

# GPW tygodniowy

poniedziałek, 26 września 2022



## Liderzy/outsiderzy w indeksach

### WIG20

	cena (zł)	zm% 1W	zm% 1M	zm% 3M	zm% YTD	zm% 1Y
<b>WIG20 (pkt)</b>	<b>1 457,78</b>	<b>-2,9</b>	<b>-9,0</b>	<b>-13,3</b>	<b>-37,7</b>	<b>-38,6</b>
PGE SA	6,44	3,6	-15,8	-41,1	-20,2	-28,2
JSW	34,27	2,6	-33,6	-43,3	-1,7	-33,8
CD PROJEKT SA	95,43	1,9	13,6	1,1	-50,5	-48,1
LPP	8 270,00	0,9	-13,8	-4,2	-51,9	-44,3
SANTANDER BANK	207,00	-0,3	-9,1	-16,5	-40,6	-30,0
PZU	26,66	-0,5	-6,5	-10,2	-24,6	-27,2
PGNIG	4,68	-1,6	-18,1	-15,2	-25,7	-23,5
ORANGE POLSKA SA	5,32	-1,7	-12,7	-10,9	-37,0	-31,7
ASSECOPOL	71,00	-2,0	-3,4	-6,6	-17,9	-18,2
PEPCO GROUP NV	33,34	-2,0	-12,3	-8,6	-28,3	-34,9
KETY	495,50	-2,4	-14,3	-13,8	-18,8	-21,2
ALLEGRO.EU SA	24,22	-2,5	-3,9	3,3	-37,7	-59,4
PKN ORLEN	51,20	-2,7	-18,1	-20,9	-31,1	-35,1
PKOBP	22,21	-4,1	-5,7	-23,2	-50,6	-48,0
KGHM	82,26	-4,4	-20,1	-29,9	-41,0	-48,7
PEKAO	63,22	-5,1	-5,8	-24,9	-48,2	-39,1
CCC SA	33,29	-5,8	-13,4	-23,3	-68,4	-72,8
CYFRPLSAT	16,89	-6,7	-16,2	-16,5	-51,4	-48,8
DINO POLSKA SA	316,80	-8,6	-17,2	2,5	-13,7	-5,0
MBANK SA	225,00	-9,2	-0,9	-6,0	-48,1	-43,8

Źródło: Bloomberg - Spółki relatywnie silniejsze niż indeks WIG20

# GPW tygodniowy

poniedziałek, 26 września 2022



## MWIG40

	cena (zł)	zm% 1W	zm% 1M	zm% 3M	zm% YTD	zm% 1Y
<b>MWIG40 (pkt)</b>	<b>3 678,00</b>	<b>-2,6</b>	<b>-7,1</b>	<b>-8,6</b>	<b>-32,5</b>	<b>-32,3</b>
MERCATOR MEDICAL	48,72	5,7	-11,9	-6,8	-49,8	-67,7
SELVITA CRO SA	84,00	4,2	8,1	24,6	2,4	12,0
MO-BRUK J MOKRZY	313,00	3,4	-5,4	9,1	-18,7	-10,3
11 BIT STUDIOS S	524,00	2,8	6,3	8,4	-5,4	25,3
EUROCASH	11,66	2,6	-5,1	13,4	7,6	0,8
BUDIMEX	220,00	2,3	-16,7	1,4	-3,1	-29,3
TAURONPE	2,16	2,1	-11,7	-36,1	-18,5	-37,9
WIRTUALNA POLSKA	93,10	1,3	-3,4	-3,0	-34,0	-30,0
X-TRADE BROKERS	20,70	0,3	-3,3	3,5	23,4	50,9
HANDLOWY	56,50	0,2	2,5	-8,6	-4,2	25,7
FAMUR	3,14	-0,4	11,7	18,2	-6,3	15,4
CIECH	31,44	-0,6	-6,0	-20,1	-25,1	-27,4
POENERGIA SA	90,50	-0,6	-5,0	5,4	23,0	27,5
MABION	21,00	-0,8	-18,8	-4,5	-65,6	-72,7
BENEFIT	588,00	-1,3	-9,0	27,0	-7,5	-16,0
AUTO PARTNER SA	11,94	-1,3	-6,6	-14,1	-15,9	-8,9
WARSAW STOCK EXC	32,60	-1,5	-7,9	-11,5	-21,3	-21,2
COMARCH	148,00	-1,6	-15,8	-12,1	-17,8	-37,0
LIVECHAT SOFTWARE	109,80	-1,8	1,9	15,3	-6,0	-3,0
MILLENNIUM	3,53	-2,0	-5,0	-13,0	-56,9	-47,3
DEVELIA SA	2,08	-2,1	-16,8	-7,1	-30,0	-46,0
INTERCARS	361,50	-2,4	-2,8	-5,9	-23,6	-18,0
KRUK SA	232,00	-2,4	-21,1	-5,3	-29,1	-32,6
DOMDEV	87,90	-2,5	-2,1	-10,4	-26,8	-32,3
DATAWALK SA	142,80	-3,2	-10,8	-0,1	-36,8	-40,5
BOGDANKA	34,28	-3,5	-33,0	-35,8	7,1	-9,3
NEUCA	651,00	-3,7	-14,7	-14,3	-22,5	-29,0
HUUUGE INC	21,76	-4,2	-3,3	20,9	-13,3	-45,1
INGBSK	135,60	-4,6	-7,3	-22,5	-49,2	-41,2
ENEA	6,50	-4,8	-16,3	-35,5	-23,7	-29,2
ASBIS	14,02	-5,2	-11,1	14,3	-35,4	-45,0
STS HOLDING SA	14,11	-5,4	-10,2	-7,2	-40,0	-
AMREST HOLDINGS	17,84	-6,2	-16,2	1,9	-35,6	-41,1
PKP CARGO SA	10,99	-6,4	-16,7	0,3	-21,6	-39,8
ALIOR BANK SA	24,51	-8,2	-8,2	-13,0	-55,2	-44,2
KERNEL	17,66	-8,3	-22,4	-13,0	-69,9	-70,7
GRUPA AZOTY SA	31,12	-9,5	-6,5	-29,1	-7,9	8,1
TEN SQUARE GAMES	96,85	-10,6	-4,1	-17,9	-72,2	-81,6
BUMECH	55,45	-14,2	-25,1	85,0	157,9	694,4
GRUPA PRACUJ SA	34,20	-17,9	-31,3	-28,8	-52,8	-

Źródło: Bloomberg - Spółki relatywnie silniejsze niż indeks mWIG40



# GPW tygodniowy

poniedziałek, 26 września 2022



## SWIG80

	cena (zł)	zm% 1W	zm% 1M	zm% 3M	zm% YTD	zm% 1Y
<b>SWIG80 (pkt)</b>	<b>16 477,2</b>	<b>-1,4</b>	<b>-6,0</b>	<b>-2,2</b>	<b>-19,0</b>	<b>-22,9</b>
CIGAMES	2,45	21,1	24,7	33,5	54,9	66,1
SERINUS ENERGY P	5,05	20,0	-25,7	-24,1	-21,0	-35,6
ASSECOSEE	45,50	9,0	1,3	16,7	-11,8	14,9
VRG SA	3,30	7,0	-2,7	-11,3	-12,5	-10,7
ATAL SA	30,90	6,0	0,3	-8,6	-33,0	-36,9
PLAYWAY SA	284,00	5,7	-6,9	-6,0	-32,1	-36,9
LUBAWA SA	2,18	5,2	-9,2	-1,4	101,1	96,4
COGNOR	3,57	4,0	-6,9	-10,0	-7,4	-11,0
ABPL	38,80	3,9	0,5	-15,4	-28,1	-30,0
SHOPER SA	33,50	3,2	-4,0	1,5	-51,4	-49,6
TORPOL SA	16,68	3,2	13,6	-12,5	29,5	28,7
BOWIM	9,30	3,0	-4,6	-1,1	15,1	-4,7
BNP PARIBAS BANK	48,00	2,8	-6,6	-4,8	-47,4	-40,7
ACAUTOGAZ	22,90	2,6	0,4	-5,4	-23,7	-34,4
STALEXP	2,57	2,2	-3,9	-13,9	-26,5	-31,2
POLIMEXMS	2,81	2,0	-9,5	-12,4	-28,1	-40,2
CREEPY JAR SA	612,00	2,0	0,5	23,8	-23,0	-16,2
UNIMOT SA	63,80	2,0	-10,4	30,7	59,9	27,6
INSTALKRK	32,00	1,9	3,2	-4,5	-14,7	0,0
VOTUM	41,60	1,9	-2,2	28,4	149,1	198,4
SYNEKTIK SA	26,00	1,5	-1,5	10,2	-10,0	-7,8
ACTION	13,62	1,3	-2,0	7,4	-7,7	-15,9
R22 SA	40,35	1,2	8,6	4,8	-20,9	-21,5
IMCORPORATION	17,80	1,1	3,8	2,9	-44,9	-42,0
ZE PAK	20,65	0,9	-41,1	-11,2	20,8	13,2
PHN	12,25	0,8	-2,0	1,2	0,4	-17,2
MIRBUD	3,33	0,4	-0,3	7,8	-15,3	-15,9
AGORA	5,08	0,4	-4,2	-2,9	-30,8	-41,6
SNIEZKA	64,40	0,3	-8,0	-7,7	-15,7	-19,7
ALUMETAL SA	70,70	0,3	-0,8	3,5	24,9	16,3
NEWAG SA	13,45	0,0	-22,0	-26,9	-35,3	-41,5
ATMGRUPA	3,19	0,0	-4,2	-7,3	-28,3	-25,3
BORYSZEW	4,59	0,0	-12,7	-12,7	45,0	58,5
PCC ROKITA SA	75,40	-0,3	1,8	-9,4	-17,7	-7,4
VOXEL SA	33,60	-0,3	-4,8	-20,0	-26,2	-35,9
GETIN	1,27	-0,3	5,3	5,6	0,3	-8,2
CAPTOR THERAPEUT	144,00	-0,3	-7,7	20,0	-19,9	-22,6
ASTARTA	21,60	-0,6	3,6	2,9	-49,1	-54,3
VERCOM SA- D	31,00	-0,6	-8,6	-14,8	-36,7	-41,4
COMP	44,00	-0,9	-10,2	-4,8	-15,4	-27,9
MOLECURE SA	13,84	-1,2	-14,5	5,5	-63,0	-69,2

Objaśnienia, szczegółowe informacje prawne, jak i wyłączenia odpowiedzialności znajdują się na ostatnich 3 stronach raportu.

Zlecenia telefoniczne: Klienci BM Alior Banku (z telefonów komórkowych i stacjonarnych) 19 503 (z sieci Play: 12 19 503), z zagranicy +48 12 19 503, +48 12 370 74 00, opłaty za połączenie z infolinią: z telefonów stacjonarnych – w kraju opłata jak za połączenie lokalne, z telefonów komórkowych i zagranicy – opłata zgodna z cennikiem operatora danej sieci komórkowej, Internet: [www.bm.aliorbank.pl](http://www.bm.aliorbank.pl)

# GPW tygodniowy

poniedziałek, 26 września 2022



WAWEL	430,00	-1,6	-4,4	-13,1	-12,1	-25,6
POZNANSKA KORPOR	11,20	-1,7	-15,8	-15,5	-53,3	-50,2
AMBRA	19,60	-1,8	-6,2	2,1	-21,0	-21,6
FORTE	25,40	-1,9	-15,6	-32,8	-39,2	-54,6
GETIN NOBLE BANK	0,15	-2,0	-8,3	-19,5	-53,2	-66,5
APATOR	13,80	-2,0	0,7	-0,7	-30,7	-37,6
DECORA	29,40	-2,0	-4,9	-15,8	-13,5	-25,2
RAWLPLUG SA	14,15	-2,0	-3,4	-1,0	-20,9	-20,9
TOYA SA	4,91	-2,4	-4,7	-14,5	-38,6	-45,6
MFO SA	35,30	-2,4	-9,3	-17,9	-32,6	-25,5
TIM	26,45	-2,6	-0,6	-15,0	-29,4	-36,1
RAINBOW	18,00	-2,8	-9,3	-14,3	-25,0	-21,2
POLICE	10,10	-2,9	-5,2	-8,2	-10,2	-17,2
BOS	6,61	-2,9	-16,5	-18,2	-27,4	-35,2
MCI CAPITAL SA	16,05	-3,3	-1,8	-2,4	-24,3	-30,5
ML SYSTEM SA	60,35	-3,5	-20,4	3,2	-32,9	-35,7
PCF GROUP SA	39,70	-4,1	-17,9	-18,2	-18,8	-10,6
OPONEO	33,70	-4,2	-7,4	-19,8	-47,0	-45,5
KOGENERA	23,80	-4,3	-14,1	0,0	-14,7	-29,4
GRODNO	15,48	-4,4	3,8	-8,8	-8,4	-4,6
RAFAKO SA	1,43	-4,7	-6,3	-14,1	0,4	29,9
BIOTON	3,48	-5,3	-13,6	-10,8	-16,8	-27,8
AMICA	66,50	-5,5	-2,9	0,8	-41,2	-55,8
STALPROD	220,50	-5,6	-8,7	-16,2	-16,3	-18,0
ECHO	3,10	-5,9	0,0	-2,8	-23,7	-29,4
RYVU THERAPEUTIC	31,15	-6,6	-15,8	37,2	-48,9	-47,8
CAVATINA HOLDING	19,75	-7,0	-9,0	-4,6	-11,0	-17,7
WIELTON	6,06	-7,1	-3,8	2,9	-32,7	-50,7
ENTER AIR SA	22,20	-7,9	-1,8	8,3	-28,7	-29,5
CELON PHARMA SA	13,14	-8,2	-18,9	-14,3	-60,4	-66,3
PHOTON ENERGY NV	11,88	-8,4	-20,8	23,6	66,2	50,4
ERBUD	25,30	-8,8	-17,6	-26,5	-52,3	-69,0
SANOK RUBBER CO	11,74	-9,6	-17,3	6,5	-28,8	-52,9
ARCTIC	18,26	-10,9	-10,9	31,0	120,0	148,8
FERRO	23,40	-11,3	-8,6	-9,3	-29,7	-32,0
ONDE SA	8,40	-14,1	-28,0	-23,5	-48,8	-66,4
BIOMEDLUB	6,49	-14,6	-22,8	104,7	46,1	-32,1
SUNEX	23,00	-14,8	-4,2	69,1	546,1	337,3
VIGO PHOTONICS	438,00	-18,6	-22,1	-31,1	-34,6	-43,0

Źródło: Bloomberg  - Spółki relatywnie silniejsze niż indeks sWIG80

# GPW tygodniowy

poniedziałek, 26 września 2022



## Biuro Maklerskie Alior Bank

ul. Łopuszańska 38D  
02-232 Warszawa

### Zespół Analiz i Doradztwa Biura Maklerskiego Alior Banku:

Zbigniew Obara	Menedżer ds. Analiz, Makler Papierów Wartościowych	12 682 64 79	Zbigniew.Obara@alior.pl
Marcin Brendota	Menedżer ds. Analiz i Doradztwa Inwestycyjnego	22 555 22 90	Marcin.Brendota@alior.pl
Adam Dudon	Ekspert ds. analiz, Doradca Inwestycyjny	12 340 17 70	Adam.Dudon@alior.pl
Tomasz Kolarz	Ekspert ds. Data Science	12 682 64 24	Tomasz.Kolarz@alior.pl

Powyższy materiał został przygotowany przez Biuro Maklerskie Alior Bank SA. Właścicielem niniejszego opracowania jest Alior Bank Spółka Akcyjna z siedzibą w Warszawie, ul. Łopuszańska 38D, 02-232 Warszawa, Sąd Rejonowy dla m.st. Warszawy w Warszawie, XIV Wydział Gospodarczy, KRS: 0000305178, REGON: 141387142, NIP: 1070010731, kapitał zakładowy: 1 305 539 910 PLN (opłacony w całości). Powielanie bądź publikowanie niniejszego opracowania lub jego części bez pisemnej zgody Biura Maklerskiego Alior Bank S.A. jest zabronione.

Niniejsze opracowanie jest wyrazem wiedzy oraz poglądów autorów i nie powinno być inaczej interpretowane. W szczególności informacje zawarte w niniejszym dokumencie nie stanowią rekomendacji w rozumieniu Rozporządzenia Parlamentu Europejskiego i Rady (UE) NR 596/2014 z dnia 16 kwietnia 2014 r. w sprawie nadużyć na rynku (rozporządzenie w sprawie nadużyć na rynku) oraz uchylające dyrektywę 2003/6/WE Parlamentu Europejskiego i Rady i dyrektywy Komisji 2003/124/WE, 2003/125/WE i 2004/72/WE, ani usługi doradztwa inwestycyjnego. Usługa doradztwa inwestycyjnego jest świadczona na podstawie odrębnej umowy o doradztwo inwestycyjne.

Niniejszy raport wyraża wiedzę oraz poglądy autorów według stanu na dzień sporządzenia. Opracowanie zostało sporządzone z rzetelnością i starannością przy zachowaniu zasad metodologicznej poprawności, na podstawie ogólnodostępnych informacji, uznanych przez Biuro Maklerskie za wiarygodne.

Biuro Maklerskie nie gwarantuje realizacji założonego celu inwestycyjnego ani uzyskania określonego wyniku inwestycyjnego. Prezentowane wyniki inwestycyjne nie stanowią gwarancji osiągnięcia podobnych wyników w przyszłości, są wynikiem inwestycyjnym osiągniętym w konkretnym okresie historycznym.

W szczególności Biuro Maklerskie zwraca uwagę, iż na cenę instrumentów finansowych ma wpływ wiele różnych czynników, które są lub mogą być niezależne od emitenta i wyników jego działalności. Można do nich zaliczyć m. in. zmieniające się warunki ekonomiczne, prawne, polityczne i podatkowe, których niejednokrotnie nie można przewidzieć lub które mogą być trudne do przewidzenia.

Inwestowanie w instrumenty finansowe wiąże się z ryzykiem utraty części lub całości zainwestowanych środków.

Wykresy przygotowano za pomocą programu AMIBROKER i Thomson Reuters. Dane do wykresów dostarcza firma STATICA. Źródłem pozostałych danych są PAP, Bloomberg, prasa finansowa i internetowe serwisy finansowo-ekonomiczne.

## OBJAŚNIENIA UŻYTYCH SKRÓTÓW

**DCF** – zdyskontowane przepływy pieniężne

**DY**- (Dywidenda na 1 akcję/Cena) – stopa dywidendy

**FCF** – wolne przepływy gotówkowe

**P/E** - (Cena/Zysk) – Cena akcji/zysk netto przypadający na jedną akcję

**P/BV** - (Cena/Wartość księgowa) – Cena akcji/wartość księgowa przypadająca na jedną akcję

**EV/EBIT** – Enterprise Value/EBIT

**EV/EBITDA** - Enterprise Value/EBITDA

**EV/S** - Enterprise Value/Sales – Wartość przedsiębiorstwa/przychody ze sprzedaży

**P/CE** – (Cena/Cash Earnings) – Cena/zysk netto plus amortyzacja na jedną akcję

**MC** – kapitalizacja, wartość rynkowa

**ROE** - (Zwrot na kapitale własnym) - Zysk netto/średni stan kapitałów własnych

**ROA** - (Zwrot na aktywach) - Zysk netto/średnia wartość aktywów

**Stopa dyskontowa** – stopa zwrotu wymagana przez inwestora (stopa wolna od ryzyka, powiększona o premię za ryzyko)

**EV (Enterprise Value)** – wycena rynkowa spółki powiększona o wartość długu odsetkowego netto, tj. wartość przedsiębiorstwa

**EBIT** - zysk na działalności operacyjnej

**EBITDA** - (zysk operacyjny plus amortyzacja) – zysk na działalności operacyjnej powiększony o amortyzację

**S&P 500** – indeks Standard and Poor’s grupujący 500 największych spółek notowanych na NEW YORK Stock Exchange

**NASDAQ** – NASDAQ Composite Index, indeks spółek technologicznych notowanych na elektronicznym rynku giełdowym Nasdaq

**BOVESPA** – główny indeks giełdy w Sao Paulo, Brazylia

**DAX** – indeks 30 największych spółek, Frankfurt, Niemcy

**CAC 40** – indeks 40 największych spółek, Paryż, Francja

**FTSE 100** – indeks 100 największych spółek notowanych na giełdzie w Londynie

**BUX** – główny indeks giełdy w Budapeszcie

**NIKKEI** – indeks 225 największych spółek notowanych na giełdzie w Tokio

**SHANGHAI COMP** – główny indeks giełdy w Szanghaju

**HANG SENG** – główny indeks giełdy w Hong Kongu

**XU 100** – indeks 100 największych spółek notowanych na giełdzie w Istambule, Turcja

**RTS** – główny indeks giełdy w Moskwie

**Ropa** – ropa WTI w dostawach natychmiastowych

**Złoto** – notowane na Londyńskiej Giełdzie Metali w dostawach natychmiastowych

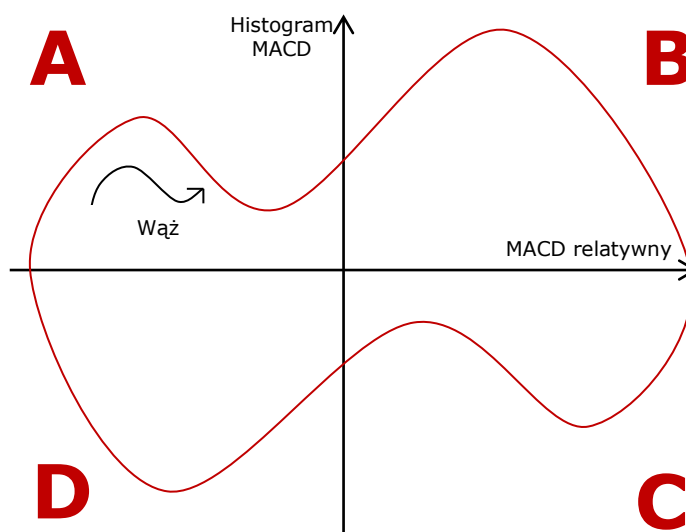
**Miedź** – miedź notowana na londyńskiej giełdzie metali w dostawach 3-miesięcznych

**USA 10YT (%)** – rentowność 10 letnich obligacji rządu USA

**Niemcy 10YT (%)** – rentowność 10 letnich obligacji rządu Niemiec

**Polska 10YT (%)** – rentowność 10-letnich obligacji polskich

## Opis koncepcji wężu sektorowych:



Sektory (indeksy sektorowe) GPW charakteryzują się w każdym momencie różną atrakcyjnością względem całego rynku.

Macierz A-B-C-D prezentuje koniunkturę panującą w danym sektorze GPW na tle indeksu WIG w oparciu o wskaźnik MACD.

Węże obrazują położenie i kierunek zmian danego sektora GPW w odniesieniu do indeksu WIG. Poszczególne węże zmieniają w czasie swoje położenie, przechodząc modelowo przez ćwiartki A-B-C-D, zgodnie z kierunkiem wskazówek zegara.

Umacnianie się danego sektora względem indeksu WIG rozpoczyna się, gdy wąż sektorowy przechodzi z pola D do pola A (przecięcie się średnich MACD, co oznacza, że histogram MACD wzrasta z ujemnego na dodatni).

Przejście węża z pola A do B oznacza, że wzrastający sektor stał się wyraźnie silniejszy od indeksu WIG (MACD liczony z siły relatywnej sektora względem WIG osiąga dodatnie wartości), co zwiększa atrakcyjność danego sektora.

W polu B sektor ustanawia maksimum koniunkturalne (histogram MACD dla sektora oraz MACD liczony z siły relatywnej sektora względem indeksu WIG odnotowują maksima).

W polu B wąż zawraca w kierunku pola C i jest to moment rozpoczęcia osłabiania się sektora względem indeksu WIG (maleje histogram MACD dla sektora).

Sektor przemieszczający się z pola B do C jeszcze mocniej informuje o jego spadającej atrakcyjności (histogram MACD dla sektora przyjmuje wartości ujemne).

Wąż przemieszczający się z pola C do D oznacza, że spadający sektor słabnie także względem całego rynku (indeksu WIG).

Sektor ustanawia dno koniunkturalne w polu D, po czym zaczyna wzrastać w kierunku pola A (histogram MACD dla sektora oraz MACD liczony z siły relatywnej sektora względem indeksu WIG odnotowują minima).

## Szczegóły:

Macierz A-B-C-D pozwala na szybkie monitorowanie aktualnej technicznej atrakcyjności poszczególnych sektorów GPW dla kursów tygodniowych. Widoczne na 4 stronie raportu „węże” obrazują, jak zmieniała się atrakcyjność danego sektora w ciągu ostatnich 5 tygodni. Kierunek strzałki węża wskazuje stronę, w którą się on przemieszcza z tygodnia na tydzień. Ogon węża reprezentuje jego położenie sprzed 5 tygodni. Węże konstruowane są w ten sposób, że pionowo liczony jest histogram MACD dla danego indeksu sektorowego, a poziomo liczony jest MACD z siły relatywnej tego indeksu sektorowego względem indeksu WIG.

Jeśli wąż wyjdzie z pola D do pola A, to wtedy generowany jest techniczny sygnał kupna dla danego indeksu sektorowego (w postaci przecięcia się średnich MACD, co oznacza, że histogram MACD wzrasta z ujemnego na dodatni). Natomiast przejście węża z pola A do B oznacza, że dany indeks sektorowy jest relatywnie silniejszy od indeksu WIG (zjawisko mierzone jest MACD), co dodatkowo zwiększa atrakcyjność danego sektora. Przejście węża z pola B do C oznacza, że histogram MACD dla danego indeksu sektorowego wygenerował techniczny sygnał sprzedaży (sektor ten jest już wykupiony i zaczyna spadać). A przejście węża pola z C do D oznacza, że spadający sektor (histogram MACD wciąż ujemny) jest dodatkowo słabszy niż indeks WIG. Wąż znajdujący się w miejscu litery D oznacza, że dany sektor powinien odnotować minima spadków.

**MACD** - wskaźnik skonstruowany jako różnica dwóch eksponencjalnych średnich ruchomych cen zamknięcia (najczęściej z 12 i 26 okresów). Średnia z wartości wskaźnika jest linią sygnałną. Histogram MACD to różnica wartości MACD oraz jego linii sygnałnej.