

# GPW tygodniowy

poniedziałek, 8 sierpnia 2022



## Sytuacja rynkowa

Po mocnym pozytywnym zaskoczeniu z amerykańskiego rynku pracy – bezrobocie spadło do 3,5%, minimalnego poziomu odnotowanego przed pandemią, wobec oczekiwanych 3,6%, liczba miejsc pracy w sektorze pozarolniczym wzrosła o 528 tys., wobec oczekiwanego wzrostu o 250 tys., rynek zaczął wyceniać z dominującym prawdopodobieństwem kolejną podwyżkę stóp procentowych w USA o 75 pb.

Wizyta spikerki Izby Reprezentantów Stanów Zjednoczonych Nancy Pelosi na Tajwanie ponownie zwiększyła napięcia na linii Chiny-Tajwan, ale także Chiny-USA. Chińczycy na wizytę zareagowali szerokimi manewrami wojskowymi wokół wyspy. Poza tym zawieszono lub zerwano współpracę ze Stanami Zjednoczonymi w kilku obszarach, w tym w sprawie zmian klimatycznych.

W bieżącym tygodniu w dość ubogim kalendarium makro: w poniedziałek odczyt indeksu Sentix ze strefy euro. We wtorek dane z USA o kosztach i wydajności pracy. W środę poznamy dane o inflacji z Chin, Niemiec i USA. W czwartek opublikowana zostanie amerykańska inflacja PPI oraz liczba wniosków o zasiłek dla bezrobotnych. W piątek poznamy krajowe saldo rachunku bieżącego i inflację CPI, produkcję przemysłową w strefie euro i dane z USA – ceny importu oraz Indeks Uniwersytetu Michigan. W najbliższych dniach kilku przedstawicieli Fed wystąpi publicznie.

W tym tygodniu na Wall Street spowolnienie w sezonie raportowym, wśród większych spółek wyniki opublikuje jedynie Walt Disney. Do tej pory niemal 80% spółek przebiło oczekiwania analityków. Na krajowym rynku raporty opublikują: Lotos, BNP Paribas, GPW, ASBIS, Arctic Paper, Agora i Bank Ochrony Środowiska. /Adam Dudoń/

## Sytuacja techniczna

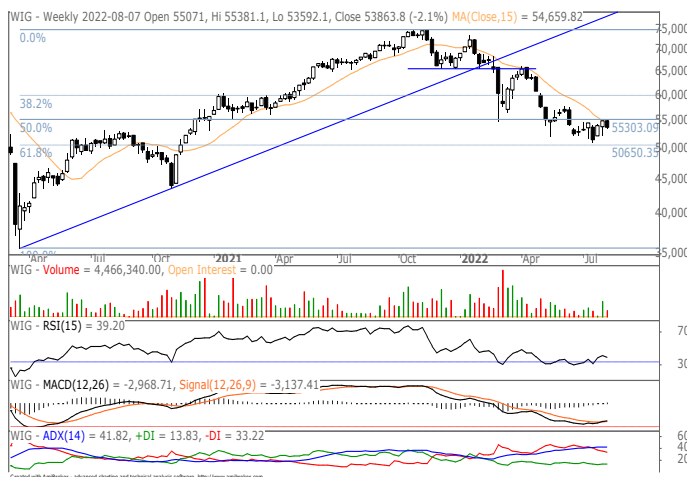
Miniony tydzień na krajowym rynku dla szerokiego indeksu WIG zamknął się na niewielkim minusie. Tym samym wcześniejsza formacja młota nie zyskała potwierdzenia, a sam kurs cofnął się do wnętrza wcześniejszej, kilkutygodniowej konsolidacji. Indeks po chwilowym naruszeniu zszedł poniżej średniej 15-tygodniowej, czyli wcześniejszy sygnał sprzedaży z tego wskazania pozostaje nadal w mocy. Technicznym wsparciem jest ostatni, lipcowy dołek w pobliżu 51 tys. pkt, umocniony obszarem zniesienia 61,8% z wcześniejszej 1,5 rocznej hossy. Uwagę zwraca przebieg wskaźnika MACD, który już odwraca wcześniejszy sygnał sprzedaży. Również na wskaźniku DMI zejście linii DM- poniżej ADX jest wyrazem słabnięcia spadkowego impetu.

Wśród subindeksów uwzględniających kapitalizację na plus wyróżnia się sWIG80, który dość wyraźnie zyskiwał na wartości. W tej grupie rosła większość notowanych spółek, istotnie na plus weszły spółki ochrony zdrowia. Sam indeks wybija się górą z kilkutygodniowej konsolidacji, jednocześnie jest domykana spadkowa lika cenowa z połowy czerwca. Podwyższony wolumen potwierdza bieżący ruch. Kurs wchodzi ponad średnią 15-okresową, na MACD jest odwracany wcześniejszy sygnał sprzedaży. /Marcin Brendota/

Objaśnienia, szczegółowe informacje prawne, jak i wyłączenia odpowiedzialności znajdują się na ostatnich 3 stronach raportu.

Zlecenia telefoniczne: Klienci BM Alior Banku (z telefonów komórkowych i stacjonarnych) 19 503 (z sieci Play: 12 19 503), z zagranicy +48 12 19 503, +48 12 370 74 00, opłaty za połączenie z infolinią: z telefonów stacjonarnych – w kraju opłata jak za połączenie lokalne, z telefonów komórkowych i zagranicy – opłata zgodna z cennikiem operatora danej sieci komórkowej, Internet: [www.bm.aliorbank.pl](http://www.bm.aliorbank.pl)

## WIG



## WIG20



## WIG20 USD



# GPW tygodniowy

poniedziałek, 8 sierpnia 2022



## mWIG40



## SWIG80



## Statystyki rynkowe

### Indeksy krajowe

Indeks	pkt	zm% 1W	zm% 1M	zm% 3M	zm% YTD	zm% 1Y
WIG	53 863,8	-2,1	-1,4	-2,5	-21,6	-20,5
WIG20	1 652,1	-4,0	-5,1	-6,4	-26,5	-26,8
MWIG40	4 124,3	-0,7	2,3	-2,2	-21,5	-17,3
SWIG80	17 702,7	2,3	2,7	-1,8	-11,3	-14,8
WIG Banki	5 101,7	-2,8	-6,1	-15,4	-40,2	-25,0
WIG Budownictwo	3 928,9	4,3	7,9	16,4	4,4	-10,7
WIG Chemia	11 002,4	-0,5	2,4	4,0	11,8	13,9
WIG Leki	3 667,6	-0,2	13,4	10,2	-28,4	-39,2
WIG Energia	2 921,8	-5,4	-3,2	7,4	21,5	9,9
WIG Informatyka	4 149,0	1,9	2,7	2,5	-11,7	-10,3
WIG Media	6 466,3	1,4	1,3	3,1	-24,2	-19,6
WIG Paliwa	6 732,9	-6,7	3,0	0,6	6,2	8,2
WIG-CEE	1 812,6	-1,6	6,9	9,5	-0,2	13,7
WIG Górnictwo	3 942,9	-5,6	-3,1	-14,5	-11,9	-34,6
WIG Nieruchomości	2 583,2	3,7	0,8	-0,8	-9,1	-15,8
WIG Games	13 369,9	7,3	0,7	-10,9	-40,0	-43,7

Źródło: Bloomberg

# GPW tygodniowy

poniedziałek, 8 sierpnia 2022



## Oczekiwany rynkowy P/E

Indeks	Oczekiwany P/E	Procentowa zmiana oczekiwanego E (zysku) *					
		1W	2W	1M	3M	6M	
WIG	6,2	-4,0	-4,3	-3,5	9,6	37,3	
WIG20	5,6	-7,2	-7,9	-8,0	9,9	43,6	
mWIG40	8,4	1,3	1,6	4,0	-16,4	2,0	
sWIG80	9,2	-5,6	0,7	5,2	2,5	14,5	
WIG-Banki	6,2	-2,3	-2,8	1,9	-6,7	0,5	
WIG-Budownictwo	11,8	-1,4	-3,4	-0,3	-1,2	10,7	
WIG-Chemia	3,4	0,6	0,1	1,1	21,5	155,8	
WIG-Energia	6,5	0,0	-1,8	-11,4	1,9	36,3	
WIG-Górnictwo	2,9	0,6	0,6	-2,3	4,5	67,6	
WIG-IT	14,2	0,4	1,3	0,4	-2,6	-0,3	
WIG-Games	21,0	-0,6	-1,2	-1,0	-19,9	-34,6	
WIG-Paliwa	2,6	-2,4	-2,4	-3,6	52,4	199,0	
WIG-CEE	11,2	0,1	14,4	6,3	-29,9	-31,0	
WIG-Nieruchomości	8,7	-0,3	-0,4	-2,6	-2,5	-5,1	

Źródło: Bloomberg, opracowanie własne, \* przyjęto: 1M jako 21 sesji, 3M jako 63 sesje, 6M jako 126 sesji

## Składowe oczekiwanego rynkowego P/E

Indeks	Oczekiwany P/E	Procentowa zmiana P (ceny) *				
		1W	2W	1M	3M	6M
WIG	6,2	-1,9	1,1	-0,5	0,7	-19,0
WIG20	5,6	-4,1	-1,2	-4,3	-3,1	-23,3
mWIG40	8,4	0,4	2,3	3,0	0,1	-20,6
sWIG80	9,2	1,4	4,1	3,2	0,5	-9,7
WIG-Banki	6,2	-3,0	-0,9	-4,9	-11,5	-43,8
WIG-Budownictwo	11,8	3,5	9,0	8,0	18,9	5,3
WIG-Chemia	3,4	-1,8	0,6	2,2	4,8	9,4
WIG-Energia	6,5	-2,2	-4,1	-2,8	7,9	27,9
WIG-Górnictwo	2,9	-4,6	5,1	-1,9	-6,0	-14,2
WIG-IT	14,2	1,2	3,7	2,9	3,4	-5,4
WIG-Games	21,0	6,1	7,3	-0,6	-9,0	-32,1
WIG-Paliwa	2,6	-4,9	1,2	5,6	6,5	18,1
WIG-CEE	11,2	-1,6	-2,4	7,9	10,6	-2,3
WIG-Nieruchomości	8,7	2,9	2,6	0,8	1,1	-11,2

Indeks	Oczekiwany P/E	Procentowa zmiana oczekiwanego P/E *				
		1W	2W	1M	3M	6M
WIG	6,2	2,2	5,6	3,1	-8,1	-41,0
WIG20	5,6	3,3	7,2	4,0	-11,9	-46,6
mWIG40	8,4	-1,0	0,7	-1,0	19,8	-22,2
sWIG80	9,2	7,5	3,3	-1,9	-2,0	-21,1
WIG-Banki	6,2	-0,7	2,0	-6,7	-5,1	-44,0
WIG-Budownictwo	11,8	5,0	12,8	8,3	20,4	-4,9
WIG-Chemia	3,4	-2,4	0,5	1,1	-13,7	-57,2
WIG-Energia	6,5	-2,2	-2,4	9,6	5,9	-6,2
WIG-Górnictwo	2,9	-5,1	4,5	0,4	-10,0	-48,8
WIG-IT	14,2	0,8	2,4	2,5	6,2	-5,2
WIG-Games	21,0	6,8	8,6	0,4	13,5	3,9
WIG-Paliwa	2,6	-2,6	3,7	9,5	-30,1	-60,5
WIG-CEE	11,2	-1,7	-14,7	1,5	57,7	41,7
WIG-Nieruchomości	8,7	3,3	3,0	3,4	3,7	-6,4

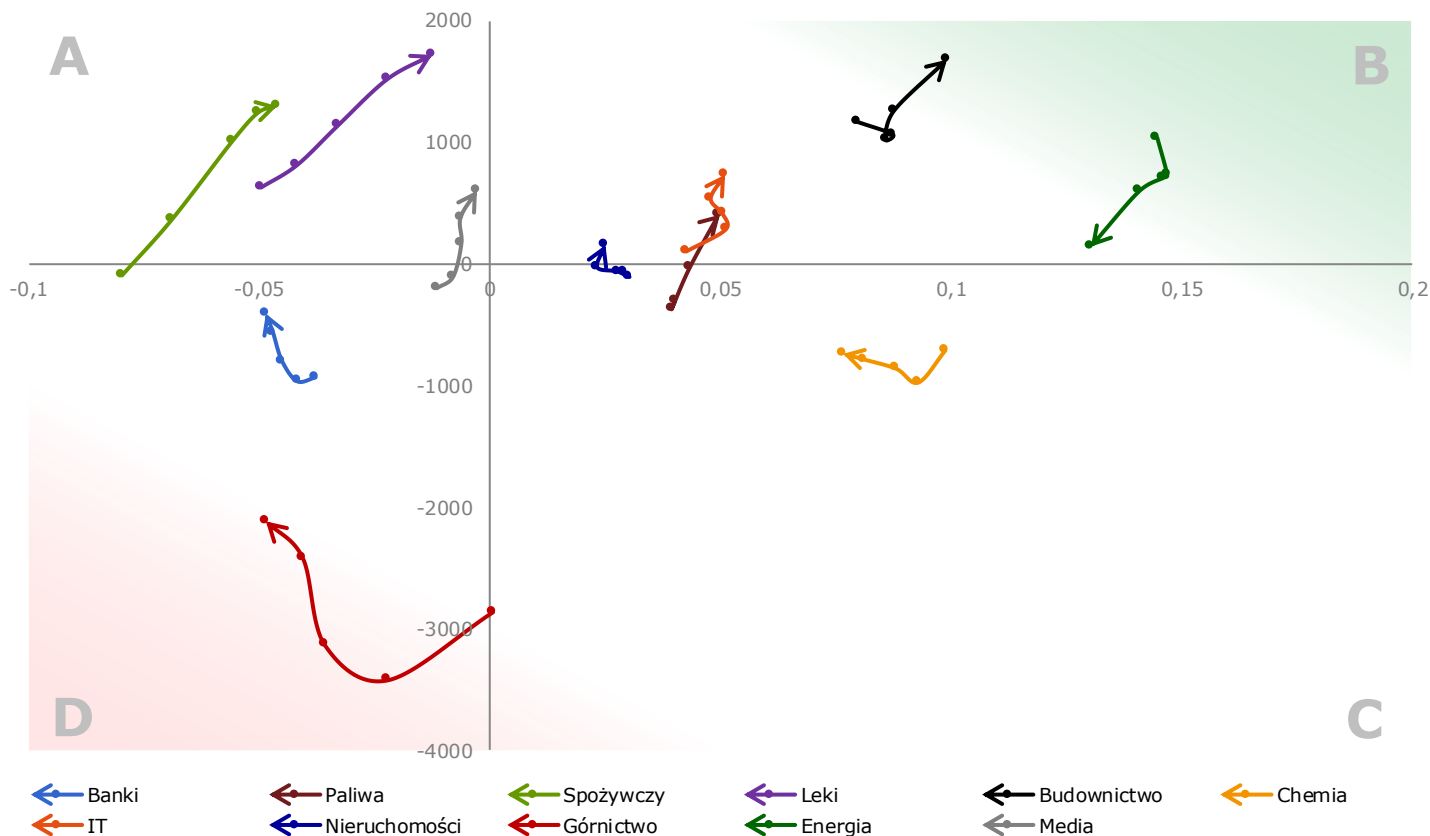
Źródło: Bloomberg, opracowanie własne, \* przyjęto: 1M jako 21 sesji, 3M jako 63 sesje, 6M jako 126 sesji

# GPW tygodniowy

poniedziałek, 8 sierpnia 2022



## Węże sektorowe



Histogram MACD dla sektorów GPW (pionowo) oraz MACD z ich siły relatywnej względem indeksu WIG (poziomo):

- przejście węży do góry przez oś poziomą oznacza, że histogram zmienił znak z ujemnego na dodatni
- przejście węży do dołu przez oś poziomą oznacza, że histogram zmienił znak z dodatniego na ujemny
- przejście węży w prawo przez oś pionową oznacza, że MACD zmienił znak z ujemnego na dodatni
- przejście węży w lewo przez oś pionową oznacza, że MACD zmienił znak z dodatniego na ujemny
- opis szczegółowy koncepcji węży znajduje się na ostatniej stronie raportu

Źródło: opracowanie własne, znormalizowane dane tygodniowe Bloomberg

## Komentarz

1. Energia w polu B, minęła swoje cykliczne max. Budownictwo w okolicy cyklicznego max.
2. Chemia osłabia się w polu C, zgodnie z cyklem.
3. Górnictwo prawdopodobnie minęło cykliczne min w polu D.
4. Banki zgodnie z cyklem w polu D – umacniają się po minięciu cyklicznego minimum.
5. Leki i Spożywczy umacniają się w polu A, kontynuując ruch w kierunku pola B.
6. Paliwa i Nieruchomości zawracają w stronę pola B

# GPW tygodniowy

poniedziałek, 8 sierpnia 2022



## Kalendarium wydarzeń makroekonomicznych

Godz.	Kraj	Wydarzenie	Okres	Aktualna	Prognoza	Poprzednio
<b>Poniedziałek</b>						
10:30	strefa euro	Indeks Sentix	sierpień		-29,0	-26,4
<b>Wtorek</b>						
14:30	USA	Jednostkowe koszty pracy k/k	Q2		9,6	12,6
14:30	USA	Wydajność pracy k/k	Q2		-4,6	-7,3
<b>Środa</b>						
3:30	Chiny	Inflacja CPI r/r, %	lipiec		2,9	2,5
8:00	Niemcy	Inflacja HICP r/r, %	lipiec		8,5	8,5
8:00	Niemcy	Inflacja CPI r/r, %	lipiec		7,5	7,5
13:00	USA	Wnioski o kredyt hipoteczny, %	sierpień			1,2
14:30	USA	Inflacja bazowa CPI r/r	lipiec		6,1	5,9
14:30	USA	Inflacja CPI r/r	lipiec		8,7	9,1
16:30	USA	Zmiana zapasów ropy, tys. brk	sierpień			4467,0
20:00	USA	Budżet federalny, mld USD	lipiec		-178,5	-88,8
<b>Czwartek</b>						
14:30	USA	Inflacja PPI r/r, %	lipiec		10,4	11,3
14:30	USA	Wnioski o zasiłek dla bezrobotnych, tys.	sierpień		265,0	260,0
<b>Piątek</b>						
10:00	Polska	Inflacja CPI r/r, %	Q4			15,5
11:00	strefa euro	Produkcja przemysłowa w.d.a. r/r, %	czerwiec		1,0	1,6
14:00	Polska	Saldo rachunku bieżącego, mln EUR	czerwiec		-2571,0	-1909,0
14:30	USA	Ceny importu	lipiec		-0,9	0,2
16:00	USA	Indeks Uniwersytetu Michigan	sierpień		52,5	51,5

s.a. (*seasonally adjusted*) – dane wyrównane sezonowo  
n.s.a. (*non-seasonally adjusted*) – dane nie wyrównane sezonowo  
w.d.a. (*working-day adjusted*) – dane skorygowane o liczbę dni roboczych w okresie  
wst. - odczyt wstępny  
rew. - odczyt zrewidowany  
fin. - odczyt finalny

# GPW tygodniowy

poniedziałek, 8 sierpnia 2022



## Liderzy/outsiderzy w indeksach

### WIG20

	cena (zł)	zm% 1W	zm% 1M	zm% 3M	zm% YTD	zm% 1Y
<b>WIG20 (pkt)</b>	<b>1 652,14</b>	<b>-4,0</b>	<b>-5,1</b>	<b>-6,4</b>	<b>-26,5</b>	<b>-26,8</b>
PEPCO GROUP NV	34,82	3,6	-0,1	-13,9	-25,1	-37,5
ALLEGRO.EU SA	25,76	3,3	-4,1	17,4	-33,7	-59,7
CD PROJEKT SA	91,50	2,0	-11,8	-22,3	-52,6	-47,5
DINO POLSKA SA	362,50	1,4	7,8	30,9	-1,3	17,7
ASSECOPOL	72,05	-0,7	-4,7	-3,2	-16,7	-12,5
ORANGE POLSKA SA	5,99	-1,1	-8,4	-4,6	-29,1	-21,9
MBANK SA	219,00	-1,4	-7,0	-19,2	-49,4	-31,6
PZU	29,85	-2,3	-1,6	-0,8	-15,6	-21,8
CYFRPLSAT	19,60	-3,4	-10,6	-16,4	-43,5	-41,5
SANTANDER BANK	228,40	-3,6	-3,1	-7,5	-34,5	-14,0
KETY	530,00	-4,2	-1,7	-12,4	-13,1	-20,3
PEKAO	70,06	-4,7	-14,2	-22,6	-42,6	-29,5
JSW	48,14	-5,3	-7,7	-27,5	38,1	41,1
CCC SA	41,54	-5,5	-16,9	-10,3	-60,6	-66,7
KGHM	110,60	-5,6	-0,9	-13,6	-20,7	-43,1
PKN ORLEN	71,90	-7,1	-2,0	-4,0	-3,3	-2,8
PGE SA	9,62	-7,7	-7,0	3,7	19,3	5,6
PGNIG	6,55	-7,7	11,0	3,9	3,9	3,2
PKOBP	24,43	-8,2	-11,8	-20,7	-45,6	-37,1
LPP	9 200,00	-9,9	-10,9	7,0	-46,5	-36,0

Źródło: Bloomberg - Spółki relatywnie silniejsze niż indeks WIG20

# GPW tygodniowy

poniedziałek, 8 sierpnia 2022



## MWIG40

	cena (zł)	zm% 1W	zm% 1M	zm% 3M	zm% YTD	zm% 1Y
<b>MWIG40 (pkt)</b>	<b>4 124,32</b>	<b>-0,7</b>	<b>2,3</b>	<b>-2,2</b>	<b>-21,5</b>	<b>-17,3</b>
HUUUGE INC	22,26	22,0	23,7	20,7	-11,3	-39,6
DATAWALK SA	169,00	17,7	30,0	-2,1	-25,2	-11,7
DOMDEV	92,10	10,0	-6,6	5,1	-23,3	-30,8
BNP PARIBAS BANK	60,00	8,7	7,5	-10,2	-34,2	-16,0
SELVITA CRO SA	78,10	7,2	10,2	3,3	-4,8	-1,5
BUDIMEX	267,50	6,3	16,8	27,4	17,8	-9,3
TEN SQUARE GAMES	99,90	6,2	-7,2	-38,6	-71,4	-81,7
CELON PHARMA SA	18,40	5,6	9,1	-18,9	-44,5	-52,8
MO-BRUK J MOKRZY	291,00	4,9	-6,9	-15,2	-24,4	-14,4
11 BIT STUDIOS S	511,00	4,6	2,2	-3,6	-7,8	9,8
NEUCA	805,00	3,9	1,0	10,4	-4,2	-8,9
AMREST HOLDINGS	20,00	3,7	17,4	14,3	-27,8	-32,0
ASSECOSEE	44,70	3,2	14,6	-8,8	-13,4	12,0
WARSAW STOCK EXC	36,54	3,0	-0,9	-2,6	-11,8	-18,8
LIVECHAT SOFTWARE	102,00	2,6	0,0	7,4	-12,7	-20,8
WIRTUALNA POLSKA	105,00	2,1	1,2	16,0	-25,5	-18,2
BENEFIT	594,00	2,0	16,5	7,6	-6,6	-23,6
COMARCH	185,00	1,8	12,1	9,2	2,8	-29,1
ASBIS	15,82	1,7	17,5	20,1	-27,1	-39,2
GRUPA AZOTY SA	43,56	1,4	1,4	8,9	28,9	47,4
X-TRADE BROKERS	21,50	1,2	-1,2	14,4	28,1	57,6
ALIOR BANK SA	25,78	1,1	-2,5	-19,4	-52,9	-36,0
GRUPA PRACUJ SA	56,30	1,1	12,8	-5,4	-22,3	-
EUROCASH	11,69	1,0	7,1	0,9	7,8	-6,9
HANDLOWY	59,30	0,5	11,9	5,9	0,5	27,8
MILLENNIUM	3,75	0,3	-4,3	-18,6	-54,2	-28,0
DEVELIA SA	2,40	-0,4	0,4	-28,7	-19,2	-30,4
KRUK SA	268,00	-0,5	3,4	10,7	-18,0	-10,7
INTERCARS	403,00	-1,2	0,8	-2,2	-14,8	-2,2
PKP CARGO SA	13,23	-1,7	19,2	15,7	-5,6	-30,7
POLENERGIA SA	110,60	-2,6	14,6	70,2	50,3	54,3
FAMUR	3,08	-3,7	15,3	15,7	-8,1	37,7
TAURONPE	3,11	-4,4	-7,2	-5,1	17,2	-7,0
KERNEL	25,08	-5,5	31,3	4,5	-57,3	-53,4
CIECH	37,54	-5,5	2,2	-3,7	-10,6	-21,6
ENEA	8,92	-5,6	-6,8	-3,4	4,8	0,4
MABION	31,60	-6,5	-5,2	9,0	-48,3	-52,8
MERCATOR MEDICAL	60,60	-6,6	-18,8	-18,6	-37,5	-70,1
BOGDANKA	50,25	-7,8	-1,1	-9,5	57,0	94,0
INGBSK	158,80	-10,4	-4,3	-18,1	-40,5	-22,5

Źródło: Bloomberg - Spółki relatywnie silniejsze niż indeks mWIG40

# GPW tygodniowy

poniedziałek, 8 sierpnia 2022



## SWIG80

	cena (zł)	zm% 1W	zm% 1M	zm% 3M	zm% YTD	zm% 1Y
<b>SWIG80 (pkt)</b>	<b>17 702,7</b>	<b>2,3</b>	<b>2,7</b>	<b>-1,8</b>	<b>-11,3</b>	<b>-14,8</b>
CAPTOR THERAPEUT	159,00	26,9	32,5	5,3	-11,6	-16,7
RYVU THERAPEUTIC	40,85	20,7	10,1	20,1	-33,0	-26,8
ARCTIC	19,08	15,5	40,9	57,9	129,9	179,4
BOWIM	11,94	15,2	39,3	-4,5	47,8	2,1
ZE PAK	34,20	12,8	31,0	126,2	100,0	271,7
CREEPY JAR SA	648,00	10,4	32,5	-2,4	-18,5	-14,4
SERINUS ENERGY P	7,50	9,7	23,0	-5,1	17,4	-14,7
FORTE	31,70	9,3	-5,7	-9,7	-24,2	-43,2
MIRBUD	3,56	8,4	16,5	5,2	-9,4	-18,7
ABPL	40,40	8,3	-7,3	-12,2	-25,2	-35,9
MFO SA	43,80	7,9	7,6	-6,8	-16,4	-9,7
CIGAMES	1,89	7,6	4,8	36,9	19,5	29,2
KOGENERA	28,00	7,4	16,7	9,8	0,4	-15,2
FERRO	26,90	6,9	-0,7	-0,7	-19,2	-27,4
ECHO	3,28	6,3	-1,2	0,2	-19,3	-25,6
PLAYWAY SA	330,00	6,1	-0,8	31,0	-21,1	-26,5
VOXEL SA	35,40	5,4	-5,9	-3,0	-22,2	-29,8
TORPOL SA	15,50	4,9	-16,9	2,1	20,3	12,8
POZNANSKA KORPOR	13,55	4,7	6,3	-7,2	-43,5	-48,7
UNIMOT SA	61,40	4,7	21,3	36,4	53,9	39,5
ASSECOBS	39,70	3,7	3,1	-2,0	-8,5	9,7
SNIEZKA	74,20	3,6	-0,8	-3,9	-2,9	-12,3
LUBAWA SA	2,56	3,4	12,3	17,4	136,2	100,0
CAVATINA HOLDING	21,90	3,3	-4,4	0,0	-1,3	-
ATAL SA	33,20	2,8	6,1	-17,0	-28,0	-37,8
PHOTON ENERGY NV	13,70	2,8	24,5	32,5	91,6	76,8
VIGO SYSTEM SA	586,00	2,7	0,0	-8,2	-12,5	-19,1
PCC ROKITA SA	88,30	2,4	8,1	0,3	-3,6	11,9
SYNEKTIK SA	27,55	1,9	13,1	1,3	-4,7	-16,3
SHOPER SA	38,70	1,8	-0,3	-5,8	-43,9	-37,8
ACTION	13,32	1,5	5,7	18,9	-9,7	18,4
MOLECURE SA	16,46	1,2	-3,6	-39,0	-56,0	-64,7
STALPROD	254,00	1,2	7,2	-17,8	-3,6	-28,9
PHN	12,85	1,2	1,2	-7,2	5,3	-14,3
VERCOM SA- D	37,80	1,1	3,6	-8,0	-22,8	-29,5
AMICA	71,40	1,0	-2,5	-20,7	-36,8	-54,0
BORYSZEW	5,07	0,8	-13,2	2,7	60,4	67,6
COMP	50,80	0,8	3,0	9,2	-2,3	-19,1
ALUMETAL SA	69,00	0,7	1,8	-1,1	21,9	16,6
GETIN	1,20	0,7	-2,6	20,6	-5,7	-2,9
BIOTON	4,03	0,5	3,5	0,2	-3,7	-19,2

Objaśnienia, szczegółowe informacje prawne, jak i wyłączenia odpowiedzialności znajdują się na ostatnich 3 stronach raportu.

Zlecenia telefoniczne: Klienci BM Alior Banku (z telefonów komórkowych i stacjonarnych) 19 503 (z sieci Play: 12 19 503), z zagranicy +48 12 19 503, +48 12 370 74 00, opłaty za połączenie z infolinią: z telefonów stacjonarnych – w kraju opłata jak za połączenie lokalne, z telefonów komórkowych i zagranicy – opłata zgodna z cennikiem operatora danej sieci komórkowej, Internet: [www.bm.aliorbank.pl](http://www.bm.aliorbank.pl)



# GPW tygodniowy

poniedziałek, 8 sierpnia 2022



APATOR	15,40	0,1	10,5	-7,5	-22,6	-35,0
MCI CAPITAL SA	16,60	0,0	-1,5	-7,8	-21,7	-18,6
ENTER AIR SA	22,20	0,0	-3,1	-18,4	-28,7	-34,7
NEWAG SA	18,10	0,0	-3,7	-9,5	-13,0	-29,0
POLICE	11,35	0,0	1,8	-0,4	0,9	-7,3
ACAUTOGAZ	23,10	0,0	-3,8	-20,1	-23,0	-38,2
RAINBOW	19,00	-0,1	-5,5	-14,4	-20,8	-24,9
AGORA	5,54	-0,2	4,5	-2,8	-24,5	-38,7
PCF GROUP SA	49,30	-0,2	-8,0	-1,3	0,8	-15,1
AMBRA	20,40	-0,2	-0,2	-2,4	-17,7	-8,9
R22 SA	38,60	-0,8	1,7	-3,0	-24,3	-25,3
POLIMEXMS	3,11	-0,8	-4,1	-10,8	-20,2	-36,4
ASTARTA	24,15	-0,8	34,9	5,5	-43,0	-52,4
ERBUD	33,90	-0,9	0,4	2,7	-36,0	-63,2
DECORA	33,50	-0,9	-2,3	-3,5	-1,5	-17,3
BOS	7,58	-1,0	-2,4	-9,3	-16,7	-6,2
STS HOLDING SA	14,80	-1,2	5,7	5,8	-37,0	-
TOYA SA	5,00	-1,4	-4,8	-16,1	-37,5	-40,5
VOTUM	40,50	-1,5	8,0	125,0	142,5	149,4
WAWEL	460,00	-1,5	-4,0	0,0	-5,9	-22,6
INSTALKRK	30,30	-1,6	-2,3	-14,6	-19,2	-4,4
AUTO PARTNER SA	11,98	-1,6	-10,1	-14,4	-15,6	-13,2
ATMGRUPA	3,40	-1,8	3,7	-12,8	-23,6	-15,4
WIELTON	6,32	-2,0	12,7	-4,1	-29,8	-39,6
SANOK RUBBER CO	12,88	-2,4	-7,1	5,7	-21,9	-48,5
STALEXP	2,75	-2,8	-0,7	-9,5	-21,2	-27,2
BIOMEDLUB	6,64	-2,8	84,9	114,1	49,5	-21,0
VRG SA	3,80	-3,3	-2,1	10,1	0,8	15,3
RAFAKO SA	1,61	-3,5	-1,5	-10,2	13,2	20,4
GETIN NOBLE BANK	0,19	-3,5	14,5	-4,8	-40,6	4,3
OPONEO	41,00	-3,6	-9,1	-8,9	-35,5	-21,8
IMCORPORATION	16,65	-3,6	5,0	-0,6	-48,5	-38,3
COGNOR	4,12	-4,7	2,4	-31,6	6,9	-13,4
GRODNO	15,02	-4,7	-8,5	-9,5	-11,1	4,3
RAWLPLUG SA	14,10	-4,7	-2,8	-8,1	-21,2	-25,8
BUMECH	61,70	-4,8	66,8	117,4	187,0	1769,7
ML SYSTEM SA	77,00	-5,6	22,6	9,3	-14,4	-31,0
ONDE SA	11,90	-5,8	-10,4	-0,8	-27,4	-56,1
TIM	23,45	-11,8	-19,1	-28,5	-37,4	-36,4

Źródło: Bloomberg   - Spółki relatywnie silniejsze niż indeks sWIG80

## Biuro Maklerskie Alior Bank

ul. Łopuszańska 38D  
02-232 Warszawa

### Zespół Analiz i Doradztwa Biura Maklerskiego Alior Banku:

Zbigniew Obara	Menedżer ds. Analiz, Makler Papierów Wartościowych	12 682 64 79	Zbigniew.Obara@alior.pl
Marcin Brendota	Menedżer ds. Analiz i Doradztwa Inwestycyjnego	22 555 22 90	Marcin.Brendota@alior.pl
Adam Dudon	Ekspert ds. analiz, Doradca Inwestycyjny	12 340 17 70	Adam.Dudon@alior.pl
Tomasz Kolarz	Ekspert ds. Data Science	12 682 64 24	Tomasz.Kolarz@alior.pl

Powyższy materiał został przygotowany przez Biuro Maklerskie Alior Bank SA. Właścicielem niniejszego opracowania jest Alior Bank Spółka Akcyjna z siedzibą w Warszawie, ul. Łopuszańska 38D, 02-232 Warszawa, Sąd Rejonowy dla m.st. Warszawy w Warszawie, XIV Wydział Gospodarczy, KRS: 0000305178, REGON: 141387142, NIP: 1070010731, kapitał zakładowy: 1 305 539 910 PLN (opłacony w całości). Powielanie bądź publikowanie niniejszego opracowania lub jego części bez pisemnej zgody Biura Maklerskiego Alior Bank S.A. jest zabronione.

Niniejsze opracowanie jest wyrazem wiedzy oraz poglądów autorów i nie powinno być inaczej interpretowane. W szczególności informacje zawarte w niniejszym dokumencie nie stanowią rekomendacji w rozumieniu Rozporządzenia Parlamentu Europejskiego i Rady (UE) NR 596/2014 z dnia 16 kwietnia 2014 r. w sprawie nadużyć na rynku (rozporządzenie w sprawie nadużyć na rynku) oraz uchylające dyrektywę 2003/6/WE Parlamentu Europejskiego i Rady i dyrektywy Komisji 2003/124/WE, 2003/125/WE i 2004/72/WE, ani usługi doradztwa inwestycyjnego. Usługa doradztwa inwestycyjnego jest świadczona na podstawie odrębnej umowy o doradztwo inwestycyjne.

Niniejszy raport wyraża wiedzę oraz poglądy autorów według stanu na dzień sporządzenia. Opracowanie zostało sporządzone z rzetelnością i starannością przy zachowaniu zasad metodologicznej poprawności, na podstawie ogólnodostępnych informacji, uznanych przez Biuro Maklerskie za wiarygodne.

Biuro Maklerskie nie gwarantuje realizacji założonego celu inwestycyjnego ani uzyskania określonego wyniku inwestycyjnego. Prezentowane wyniki inwestycyjne nie stanowią gwarancji osiągnięcia podobnych wyników w przyszłości, są wynikiem inwestycyjnym osiągniętym w konkretnym okresie historycznym.

W szczególności Biuro Maklerskie zwraca uwagę, iż na cenę instrumentów finansowych ma wpływ wiele różnych czynników, które są lub mogą być niezależne od emitenta i wyników jego działalności. Można do nich zaliczyć m. in. zmieniające się warunki ekonomiczne, prawne, polityczne i podatkowe, których niejednokrotnie nie można przewidzieć lub które mogą być trudne do przewidzenia.

Inwestowanie w instrumenty finansowe wiąże się z ryzykiem utraty części lub całości zainwestowanych środków.

Wykresy przygotowano za pomocą programu AMIBROKER i Thomson Reuters. Dane do wykresów dostarcza firma STATICA. Źródłem pozostałych danych są PAP, Bloomberg, prasa finansowa i internetowe serwisy finansowo-ekonomiczne.

# GPW tygodniowy

poniedziałek, 8 sierpnia 2022



## OBJAŚNIENIA UŻYTYCH SKRÓTÓW

**DCF** – zdyskontowane przepływy pieniężne

**DY**- (Dywidenda na 1 akcję/Cena) – stopa dywidendy

**FCF** – wolne przepływy gotówkowe

**P/E** - (Cena/Zysk) – Cena akcji/zysk netto przypadający na jedną akcję

**P/BV** - (Cena/Wartość księgowa) – Cena akcji/wartość księgowa przypadająca na jedną akcję

**EV/EBIT** – Enterprise Value/EBIT

**EV/EBITDA** - Enterprise Value/EBITDA

**EV/S** - Enterprise Value/Sales – Wartość przedsiębiorstwa/przychody ze sprzedaży

**P/CE** – (Cena/Cash Earnings) – Cena/zysk netto plus amortyzacja na jedną akcję

**MC** – kapitalizacja, wartość rynkowa

**ROE** - (Zwrot na kapitale własnym) - Zysk netto/średni stan kapitałów własnych

**ROA** - (Zwrot na aktywach) - Zysk netto/średnia wartość aktywów

**Stopa dyskontowa** – stopa zwrotu wymagana przez inwestora (stopa wolna od ryzyka, powiększona o premię za ryzyko)

**EV (Enterprise Value)** – wycena rynkowa spółki powiększona o wartość długu odsetkowego netto, tj. wartość przedsiębiorstwa

**EBIT** - zysk na działalności operacyjnej

**EBITDA** - (zysk operacyjny plus amortyzacja) – zysk na działalności operacyjnej powiększony o amortyzację

**S&P 500** – indeks Standard and Poor’s grupujący 500 największych spółek notowanych na NEW YORK Stock Exchange

**NASDAQ** – NASDAQ Composite Index, indeks spółek technologicznych notowanych na elektronicznym rynku giełdowym Nasdaq

**BOVESPA** – główny indeks giełdy w Sao Paulo, Brazylia

**DAX** – indeks 30 największych spółek, Frankfurt, Niemcy

**CAC 40** – indeks 40 największych spółek, Paryż, Francja

**FTSE 100** – indeks 100 największych spółek notowanych na giełdzie w Londynie

**BUX** – główny indeks giełdy w Budapeszcie

**NIKKEI** – indeks 225 największych spółek notowanych na giełdzie w Tokio

**SHANGHAI COMP** – główny indeks giełdy w Szanghaju

**HANG SENG** – główny indeks giełdy w Hong Kongu

**XU 100** – indeks 100 największych spółek notowanych na giełdzie w Istambule, Turcja

**RTS** – główny indeks giełdy w Moskwie

**Ropa** – ropa WTI w dostawach natychmiastowych

**Złoto** – notowane na Londyńskiej Giełdzie Metali w dostawach natychmiastowych

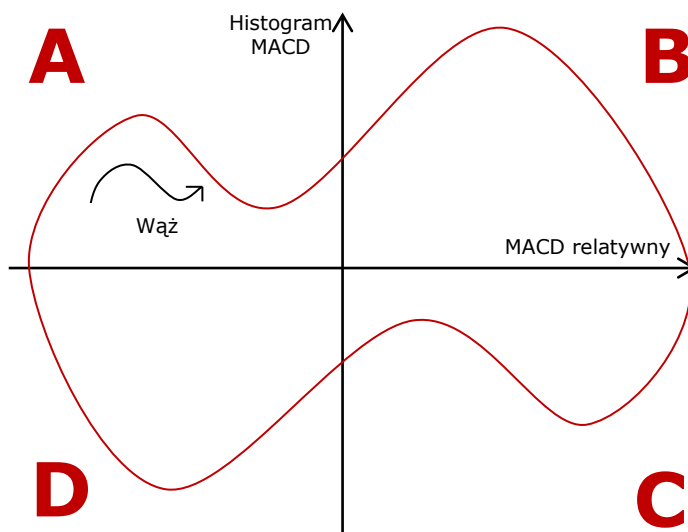
**Miedź** – miedź notowana na londyńskiej giełdzie metali w dostawach 3-miesięcznych

**USA 10YT (%)** – rentowność 10 letnich obligacji rządu USA

**Niemcy 10YT (%)** – rentowność 10 letnich obligacji rządu Niemiec

**Polska 10YT (%)** – rentowność 10-letnich obligacji polskich

## Opis koncepcji węży sektorowych:



Sektory (indeksy sektorowe) GPW charakteryzują się w każdym momencie różną atrakcyjnością względem całego rynku.

# GPW tygodniowy

poniedziałek, 8 sierpnia 2022



Macierz A-B-C-D prezentuje koniunkturę panującą w danym sektorze GPW na tle indeksu WIG w oparciu o wskaźnik MACD.

Węże obrazują położenie i kierunek zmian danego sektora GPW w odniesieniu do indeksu WIG. Poszczególne węże zmieniają w czasie swoje położenie, przechodząc modelowo przez ćwiartki A-B-C-D, zgodnie z kierunkiem wskazówek zegara.

Umacnianie się danego sektora względem indeksu WIG rozpoczyna się, gdy wąż sektorowy przechodzi z pola D do pola A (przecięcie się średnich MACD, co oznacza, że histogram MACD wzrasta z ujemnego na dodatni).

Przejście węża z pola A do B oznacza, że wzrastający sektor stał się wyraźnie silniejszy od indeksu WIG (MACD liczony z siły relatywnej sektora względem WIG osiąga dodatnie wartości), co zwiększa atrakcyjność danego sektora.

W polu B sektor ustanawia maksimum koniunkturalne (histogram MACD dla sektora oraz MACD liczony z siły relatywnej sektora względem indeksu WIG odnotowują maksima).

W polu B wąż zawraca w kierunku pola C i jest to moment rozpoczęcia osłabiania się sektora względem indeksu WIG (maleje histogram MACD dla sektora).

Sektor przemieszczający się z pola B do C jeszcze mocniej informuje o jego spadającej atrakcyjności (histogram MACD dla sektora przyjmuje wartości ujemne).

Wąż przemieszczający się z pola C do D oznacza, że spadający sektor słabnie także względem całego rynku (indeksu WIG).

Sektor ustanawia dno koniunkturalne w polu D, po czym zaczyna wzrastać w kierunku pola A (histogram MACD dla sektora oraz MACD liczony z siły relatywnej sektora względem indeksu WIG odnotowują minima).

## Szczegóły:

Macierz A-B-C-D pozwala na szybkie monitorowanie aktualnej technicznej atrakcyjności poszczególnych sektorów GPW dla kursów tygodniowych. Widoczne na 4 stronie raportu „węże” obrazują, jak zmieniała się atrakcyjność danego sektora w ciągu ostatnich 5 tygodni. Kierunek strzałki węża wskazuje stronę, w którą się on przemieszcza z tygodnia na tydzień. Ogon węża reprezentuje jego położenie sprzed 5 tygodni. Węże konstruowane są w ten sposób, że pionowo liczony jest histogram MACD dla danego indeksu sektorowego, a poziomo liczony jest MACD z siły relatywnej tego indeksu sektorowego względem indeksu WIG.

Jeśli wąż wyjdzie z pola D do pola A, to wtedy generowany jest techniczny sygnał kupna dla danego indeksu sektorowego (w postaci przecięcia się średnich MACD, co oznacza, że histogram MACD wzrasta z ujemnego na dodatni). Natomiast przejście węża z pola A do B oznacza, że dany indeks sektorowy jest relatywnie silniejszy od indeksu WIG (zjawisko mierzone jest MACD), co dodatkowo zwiększa atrakcyjność danego sektora. Przejście węża z pola B do C oznacza, że histogram MACD dla danego indeksu sektorowego wygenerował techniczny sygnał sprzedaży (sektor ten jest już wykupiony i zaczyna spadać). A przejście węża pola z C do D oznacza, że spadający sektor (histogram MACD wciąż ujemny) jest dodatkowo słabszy niż indeks WIG. Wąż znajdujący się w miejscu litery D oznaczającej pole B oznacza, że indeks sektorowy powinien odnotować maksimum trendu w danym cyklu, a wąż w miejscu litery D oznacza, że dany sektor powinien odnotować minima spadków.

**MACD** - wskaźnik skonstruowany jako różnica dwóch eksponencjalnych średnich ruchomych cen zamknięcia (najczęściej z 12 i 26 okresów). Średnia z wartości wskaźnika jest linią sygnałną. Histogram MACD to różnica wartości MACD oraz jego linii sygnałnej.