

Raport Futures

piątek, 14 stycznia 2022, 08:15



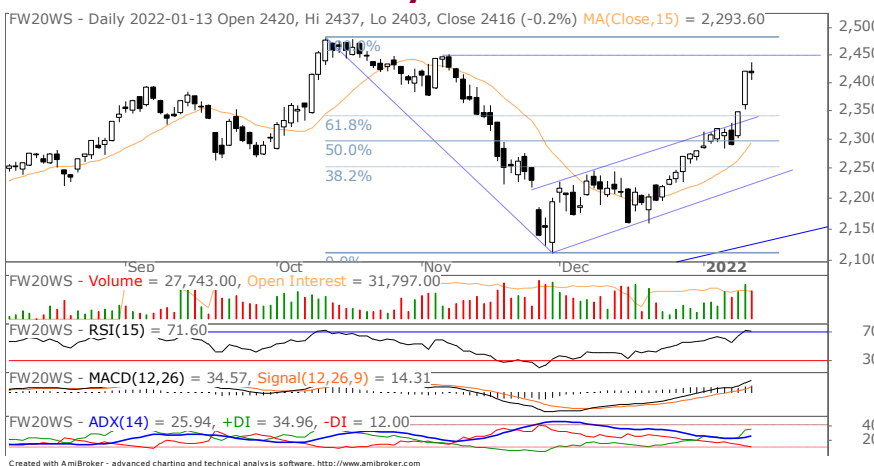
Sytuacja rynkowa

Czwartkowa sesja przystopowała wykazywaną w poprzednich dniach silną dominację popytu, co po ponad 5% wzroście raptem w dwa dni nie jest czymś nadzwyczajnym. Dodatkowo lekko opada temperatura uprzednio rozgrzanych nastrojów na giełdach zagranicznych przenosząc ten stan trochę na nasz rynek. W grupie spółek indeksu bazowego nad słabszą kondycją WIG20 zaważyły głównie spółki produkcyjne.

Na wykresie dziennym pojawiła się niewiele znacząca szpulka podkreślająca osiągnięcie lokalnego stanu równowagi, co może stać się punktem zwrotnym do korekty, ale nie jest tak jednoznaczne. Potencjalne ostrzeżenie przed możliwością spadkowej korekty wysyłają podwyższone wartości RSI, co na przestrzeni ostatnich miesięcy faktycznie zwiastowało dojście do lokalnego maksimum wykresu cenowego.

Na wykresie 60-min niewiele się dzieje, po dynamicznej fali wzrostowej przyszedł czas na fazę konsolidacji. Obniżenie wzrostowego impetu wyraźnie podkreśla opadający z wysokich stref wykupienia rynku RSI oraz na DMI zejście linii DM+ poniżej średniej ADX. Dodatkowo na MACD pojawił się wstępny sygnał sprzedaży. Otworzona po śródowej sesji luka cenowa określa potencjalne wsparcie w pobliżu 2347 pkt. Zmiana notowań kontraktów terminowych na główne indeksy implikuje lekko spadkowy początek sesji dla FW20. /Marcin Brendota/

FW20 w układzie dziennym



Indeksy	pkt	zm%
SP500	4 659	-1,19
SP500 Fut.	4 663	-0,94
Topix	1 978	-1,39
DAX Fut.	15 926	-0,26
SHC	3 527	-0,81
Nasdaq Fut.	15 524	-1,52

* - Zmiana instrumentów od zamknięcia ostatniej sesji na GPW do godziny 07:51

FW20H22	pkt	zm% d/d	zm pkt
Zamknięcie	2 416	-0,17	-4
Otwarcie	2 420	0,00	0
Maksimum	2 437	0,70	17
Minimum	2 403	-0,70	-17
Wolumen	27 743	-15,5	-5 098
LOP	31 797	-4,8	-1 606
Zmienność	34	-50,7	-35
Baza	8	-0,1	-1

Wsparcia	Opory
2 347	2 452
2 329	2 481

Trend – wykres dzienny	
Krótkoterminowy	Wzrostowy
Średnioterminowy	Boczny

Źródło: Thomson Reuters

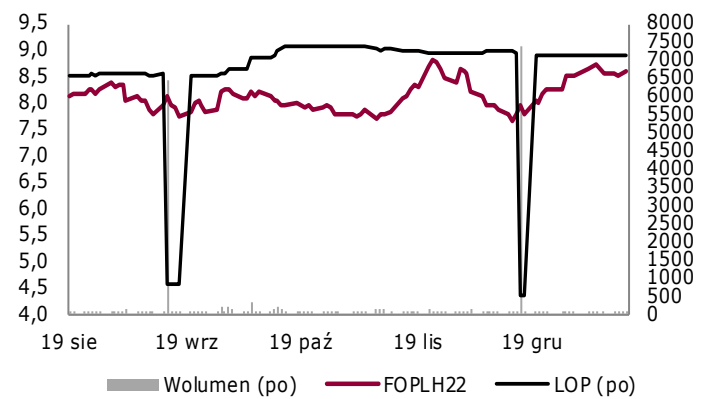
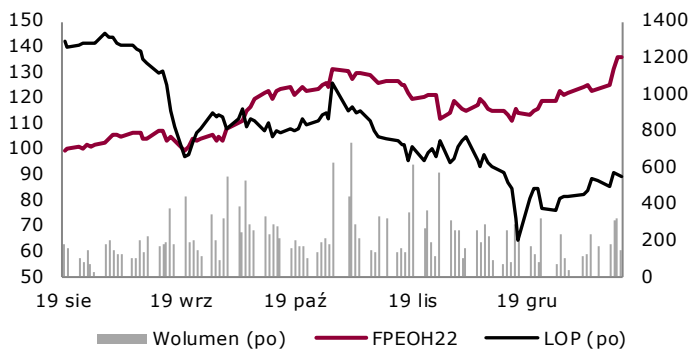
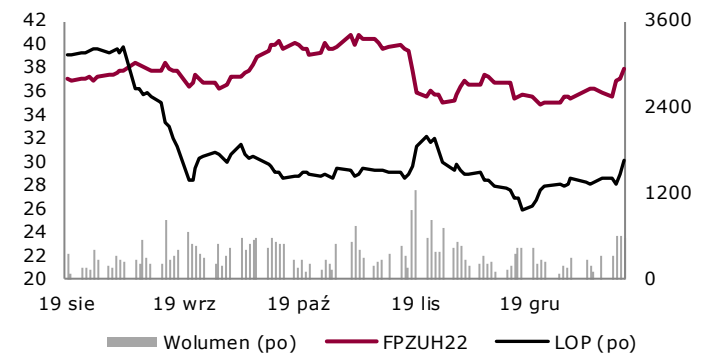
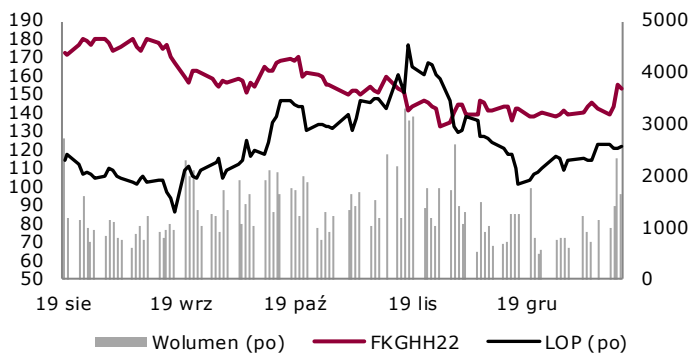
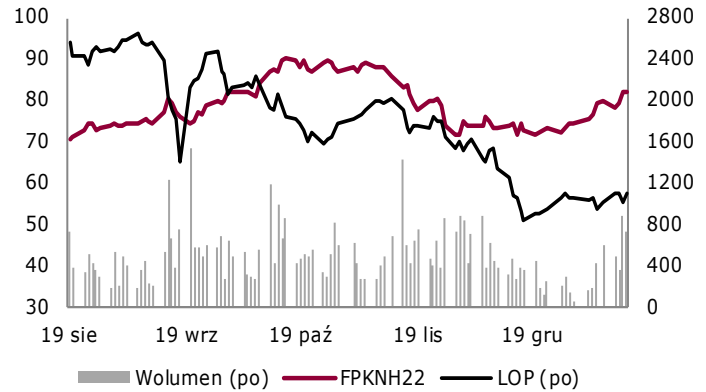
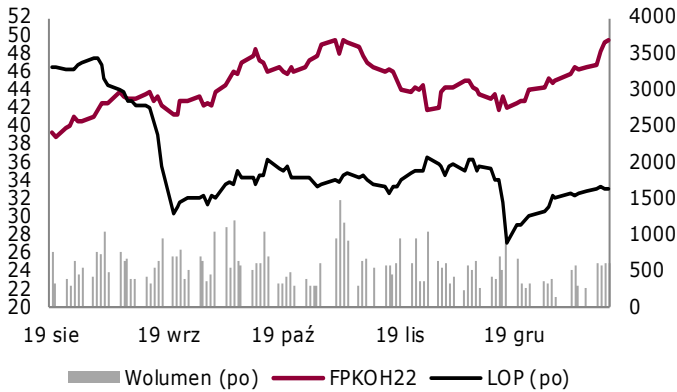
FW20 w układzie 60-minutowym



Trend – wykres 60-minutowy	
Krótkoterminowy	Wzrostowy
Średnioterminowy	Wzrostowy

Report Futures

Wybrane kontrakty akcyjne



	Zamknięcie			ilość	Wolumen		LOP		zm il
	kurs	zm%	zm zł		zm%	zm il	ilość	zm%	
FPKOH22	49,52	0,65	0,32	601	0,7	4	1 622	-0,5	-8
FPKNH22	82,16	-0,18	-0,15	732	-17,8	-159	1 104	8,6	87
FKGHH22	153,20	-1,48	-2,30	1 647	-30,1	-709	2 565	1,7	44
FPZUH22	37,91	2,19	0,81	584	-3,3	584	1 675	15,1	220
FPEOH22	136,12	0,27	0,37	140	-55,8	-177	543	-3,0	-17
FOPLH22	8,59	0,47	0,04	30	-37,5	-18	7 131	-0,2	-17

Kalendarium wydarzeń makroekonomicznych

Godz.	Kraj	Wydarzenie	Okres	Aktualna	Prognoza	Poprzednio
Poniedziałek						
10:30	strefa euro	Indeks Sentix	styczeń	14,9	13,0	13,5
11:00	strefa euro	Stopa bezrobocia, %	listopad	7,2	7,2	7,3
Wtorek						
Środa						
	Chiny	Nowe kredyty (CNY)	grudzień	1130,0	1250,0	1270,0
2:30	Chiny	Inflacja CPI r/r, %	grudzień	1,5	1,7	2,3
11:00	strefa euro	Produkcja przemysłowa w.d.a. r/r, %	listopad	-1,5	0,8	0,2
13:00	USA	Wnioski o kredyt hipoteczny, %	styczeń	1,4		-5,6
14:30	USA	Inflacja CPI r/r	grudzień	7,0	7,0	6,8
14:30	USA	Inflacja bazowa CPI r/r	grudzień	5,5	5,4	4,9
17:00	USA	Zmiana zapasów ropy, tys. brk	styczeń	-4553,0	-1850,0	-2144,0
20:00	USA	Budżet federalny, mld USD	grudzień	-21,3	-5,0	-191,3
Czwartek						
14:00	Polska	Saldo rachunku bieżącego, mln EUR	listopad	-1112,0	-1477,0	-856,0
14:30	USA	Inflacja PPI r/r, %	grudzień	9,7	9,8	9,8
14:30	USA	Wnioski o zasiłek dla bezrobotnych, tys.	styczeń	230,0	200,0	207,0
Piątek						
3:58	Chiny	Import r/r, %	Q4	19,5	27,8	31,7
3:58	Chiny	Eksport r/r, %	grudzień	20,9	20,0	22,0
3:58	Chiny	Bilans handlu zagranicznego, mld USD	grudzień	94,5	73,9	71,7
10:00	Polska	Inflacja CPI r/r, %	grudzień			8,6
10:00	Niemcy	PKB r/r, % szacunek	Q4		2,7	-5,0
11:00	strefa euro	Bilans handlu zagranicznego s.a., mld EUR	listopad			0,0
14:30	USA	Sprzedaż detaliczna m/m, %	grudzień		-0,1	0,3
14:30	USA	Ceny importu	grudzień		0,2	0,7
15:15	USA	Produkcja przemysłowa m/m, %	grudzień		0,2	0,5
16:00	USA	Indeks Uniwersytetu Michigan	styczeń		70,0	70,6

s.a. (seasonally adjusted) – dane wyrównane sezonowo

n.s.a. (non-seasonally adjusted) – dane nie wyrównane sezonowo

w.d.a. (working-day adjusted) – dane skorygowane o liczbę dni roboczych w okresie

wst. - odczyt wstępny

rew. - odczyt zrewidowany

fin. - odczyt finalny

Biuro Maklerskie Alior Bank

ul. Łopuszańska 38D
02-232 Warszawa

Zespół Analiz i Doradztwa Biura Maklerskiego Alior Banku:

Zbigniew Obara	Menedżer ds. Analiz, Makler Papierów Wartościowych	12 682 64 79	Zbigniew.Obara@alior.pl
Marcin Brendota	Ekspert ds. analiz, Doradca Inwestycyjny	22 555 22 90	Marcin.Brendota@alior.pl
Adam Dudon	Ekspert ds. analiz, Doradca Inwestycyjny	12 340 17 70	Adam.Dudon@alior.pl
Tomasz Kolarz	Ekspert ds. Data Science	12 682 64 24	Tomasz.Kolarz@alior.pl

Powyższy materiał został przygotowany przez Biuro Maklerskie Alior Bank SA. Właścicielem niniejszego opracowania jest Alior Bank Spółka Akcyjna z siedzibą w Warszawie, ul. Łopuszańska 38D, 02-232 Warszawa, Sąd Rejonowy dla m.st. Warszawy w Warszawie, XIV Wydział Gospodarczy, KRS: 0000305178, REGON: 141387142, NIP: 1070010731, kapitał zakładowy: 1 305 539 910 PLN (opłacony w całości). Powielanie bądź publikowanie niniejszego opracowania lub jego części bez pisemnej zgody Biura Maklerskiego Alior Bank S.A. jest zabronione.

Biuro Maklerskie nie gwarantuje realizacji założonego celu inwestycyjnego ani uzyskania określonego wyniku inwestycyjnego. Prezentowane wyniki inwestycyjne nie stanowią gwarancji osiągnięcia podobnych wyników w przyszłości, są wynikiem inwestycyjnym osiągniętym w konkretnym okresie historycznym.

W szczególności Biuro Maklerskie zwraca uwagę, iż na cenę instrumentów finansowych ma wpływ wiele różnych czynników, które są lub mogą być niezależne od aktywów tworzących portfel instrumentów bazowych lub emitentów instrumentów bazowych i wyników ich działalności. Do czynników tych można zaliczyć m. in. zmieniające się warunki ekonomiczne, prawne, polityczne i podatkowe, których niejednokrotnie nie można przewidzieć lub które mogą być trudne do przewidzenia.

Niniejsze opracowanie jest wyrazem wiedzy oraz poglądów autorów i nie powinno być inaczej interpretowane. W szczególności informacje zawarte w niniejszym dokumencie nie stanowią rekomendacji w rozumieniu Rozporządzenia Parlamentu Europejskiego i Rady (UE) NR 596/2014 z dnia 16 kwietnia 2014 r. w sprawie nadużyć na rynku (rozporządzenie w sprawie nadużyć na rynku) oraz uchylające dyrektywę 2003/6/WE Parlamentu Europejskiego i Rady i dyrektywy Komisji 2003/124/WE, 2003/125/WE i 2004/72/WE, ani usługi doradztwa inwestycyjnego. Usługa doradztwa inwestycyjnego jest świadczona na podstawie odrębnej umowy o doradztwo inwestycyjne.

Niniejszy raport wyraża wiedzę oraz poglądy autorów według stanu na dzień sporządzenia. Opracowanie zostało sporządzone z rzetelnością i starannością przy zachowaniu zasad metodologicznej poprawności, na podstawie ogólnodostępnych informacji, uznanych przez Biuro Maklerskie za wiarygodne.

Wykresy przygotowano za pomocą programu AMIBROKER. Dane do wykresów dostarcza firma STATICA i Thomson Reuters. Źródłem pozostałych danych są PAP, prasa finansowa i internetowe serwisy finansowo-ekonomiczne.

UWAGA !!!

Inwestycja w kontrakty terminowe wiąże się z koniecznością wniesienia depozytów zabezpieczających stanowiących jedynie ułamkową część wielkości całego zobowiązania wynikającego ze standardu tego typu instrumentu finansowego (tzw. dźwignia finansowa). Powoduje to zwielokrotnienie ryzyka inwestycyjnego w przypadku gwałtownych i znaczących zmian kursu instrumentu pochodnego.

Należy zwrócić uwagę na fakt, że rynek terminowy charakteryzuje się w horyzoncie krótkoterminowym większą zmiennością niż rynek kasowy, co dodatkowo zwiększa ryzyko inwestycyjne.

W związku z powyższym inwestycja w instrumenty pochodne takie jak kontrakty terminowe na indeks WIG 20 wiąże się z możliwością utraty nie tylko wszystkich środków zaangażowanych w transakcję (utrata 100% kapitału), ale też z ewentualnym powstaniem dodatkowych zobowiązań i kosztów, co w sumie może wiązać się ze stratą przekraczającą wartość zainwestowanych środków w transakcję na rynku terminowym. Negatywny efekt zmian kursów kontraktów terminowych na indeks WIG 20, może spowodować straty przekraczające wartość zainwestowanych środków już w trakcie jednej sesji giełdowej.

Raport Futures

Użyte w dokumencie skróty oznaczają:

LOP - liczba otwartych pozycji.

BAZA – różnica kursu instrumentu bazowego i kontraktu terminowego opiewającego na ten instrument wyrażona w punktach .

STOCHASTIC - oscylator stochastyczny; iloraz skumulowanej różnicy kursu i minimum z n-sesji do skumulowanej różnicy maksimum i minimum z n-sesji. Linia sygnałną jest średnia krocząca z oscylatora. Podstawowa interpretacja zakłada generowanie sygnałów na podstawie przebicia przez oscylator linii sygnałnej. Przebicie oddolne jest sygnałem kupna, odgórne traktowane jest jako sygnał sprzedaży. Oscylator pełni także funkcję miernika rynku wykupionego i wyprzedanego, odpowiednio dla wartości powyżej 80 pkt i poniżej 20 pkt. Dodatkowo na wskaźniku poszukiwane są dywergencje względem kursu danego instrumentu.

MACD - różnica dwóch eksponencjalnych średnich ruchomych o różnych okresach. Linia sygnałną jest średnia eksponencjalna z wartości samego wskaźnika. Podstawowa interpretacja zakłada generowanie sygnałów na podstawie przebicia przez MACD linii sygnałnej. Przebicie oddolne jest sygnałem kupna, odgórne traktowane jest jako sygnał sprzedaży.

RSI - oscylator skonstruowany w oparciu o stosunek średnich eksponencjalnych ze zmiany cen dla sesji wzrostowych i spadkowych, porusza się w przedziale 0-100, miernik stanów wykupienia (wartości powyżej 70) oraz wyprzedania rynków (wartości poniżej 30). Dodatkowo na wskaźniku poszukiwane są dywergencje względem kursu danego instrumentu. Handel na konkretnym instrumencie może oznaczać dla niego inne niż 30/70 poziomy wyprzedania/wykupienia, które odczytać można na bazie historycznego zachowania oscylatora.

Composite Index - wskaźnik zbudowany na bazie dwóch oscylatorów RSI (krótszego 3-okresowego oraz dłuższego 14-okresowego) i obliczany jest jako różnica 9-okresowego momentum dłuższego RSI, powiększona o średnią wartość z trzech ostatnich okresów krótszego RSI. W ten sposób wskaźnik potrafi uchwycić zmianę bieżącego zachowania RSI na tle historycznego. Dywergencje pomiędzy wskaźnikami i 14-okresowym RSI (przy skrajnych wartościach tego oscylatora) zapowiadają zwroty na RSI, przez co również zwroty dla kursu instrumentu.

ATR – średnia rzeczywistego zasięgu. Wskaźnik zmienności rynku oddający wzajemną relację cen maksymalnej, minimalnej i zamknięcia w danej jednostce czasu względem poprzednich notowań. Wartości wskaźnika wyrażone są w nominale przyjętym dla ceny danego instrumentu (dla FW20 w pkt; dla akcji notowanych na GPW w PLN). Wskaźnik przyjmuje wyłącznie dodatnie wartości, nie posiada górnej granicy. Wartości wskaźnika, które w relacji do kursu są większe od 5% są uznawane za ponadprzeciętne. Niskie wartości częściej towarzyszą kształtowaniu się lokalnych szczytów, wysokie wartości częściej pojawiają się przy kształtowaniu lokalnych minimów. Wskaźnik chętnie wykorzystywany przy definiowaniu poziomów dla zleceń stop-loss.