

Raport Futures

czwartek, 23 września 2021, 08:21



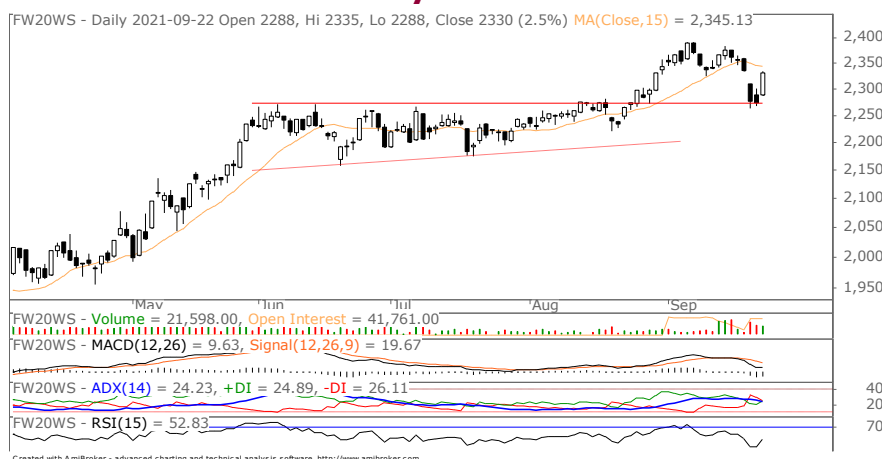
Sytuacja rynkowa

Wczorajsza sesja przyniosła mocne wzrostowe odreagowanie poprzedzającego spadku. W grupie największych spółek większość podmiotów poddawała się wyższe, najsilniejszym wsparciem dla WIG20 był sektor bankowy, wydobywczy i paliwowy. Podporą dla sentymentu do krajowego rynku były dobre nastroje utrzymujące się na głównych giełdach zachodnich. Wieczorne posiedzenie FOMC zostało pozytywnie odebrane przez amerykański rynek akcji, operacja skupu aktywów będzie podtrzymana, a ewentualne zmiany w stopach procentowych oraz zawężenie skupu aktywów to perspektywa może przyszłego roku.

Na wykresie dziennym FW20 wysoka biała świeca potwierdza zdecydowaną przewagę popytu. Funkcję wsparcia potwierdziła w obszarze 2272 pkt. linia wcześniejszych szczytów (górną ograniczenie zrealizowanego trójkąta). Korpus wchodzi mocno w głąb otworzonego po poniedziałkowej sesji okna cenowego, które jeszcze nie zostało ostatecznie domknięte. Wskaźniki AT nadal utrzymują sygnały sprzedaży, wykres cenowy pozostaje poniżej przebiegu średniej 15- sesyjnej.

Na diagramie 60-min widać, że już od otwarcia notowań kurs z determinacją zdobywał nowe wyższe poziomy cenowe. Przy górnym obszarze wspomnianej luki cenowej strefę oporu umacnia zniesienie 61,8% z wcześniejszej fali spadkowej. W dzisiejszym kalendarium zwracamy uwagę na odczyty szacunkowych wskaźników PMI dla głównych gospodarek. /Marcin Brendota/

FW20 w układzie dziennym



FW20 w układzie 60-minutowym



Zmiany nocne indeksów *

Indeksy	pkt	zm%
SP500	4 396	-0,02
SP500 Fut.	4 396	0,23
Topix	-	-
DAX Fut.	15 536	0,42
SHC	3 640	-0,04
Nasdaq Fut.	15 196	0,44

* - Zmiana instrumentów od zamknięcia ostatniej sesji na GPW do godziny 07:43

FW20Z21	pkt	zm% d/d	zm pkt
Zamknięcie	2 330	2,46	56
Otwarcie	2 288	0,62	14
Maksimum	2 335	2,68	61
Minimum	2 288	0,62	14
Wolumen	21 598	-4,7	-1 058
LOP	41 761	-0,6	-255
Zmienność	47	34,3	12
Baza	-4	-	0

Wsparcia	Opory
2 302	2 334
2 272	2 358

Trend – wykres dzienny

Krótkoterminowy	Boczny
Średnioterminowy	Wzrostowy

Źródło: Thomson Reuters

Trend – wykres 60-minutowy

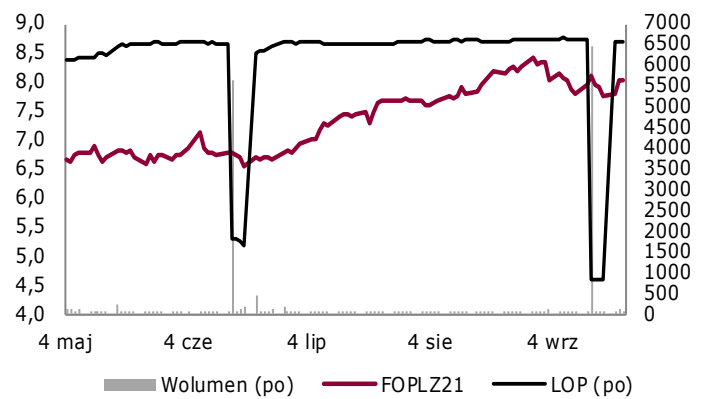
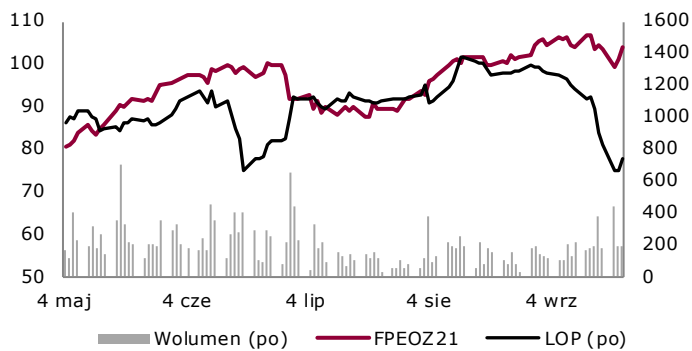
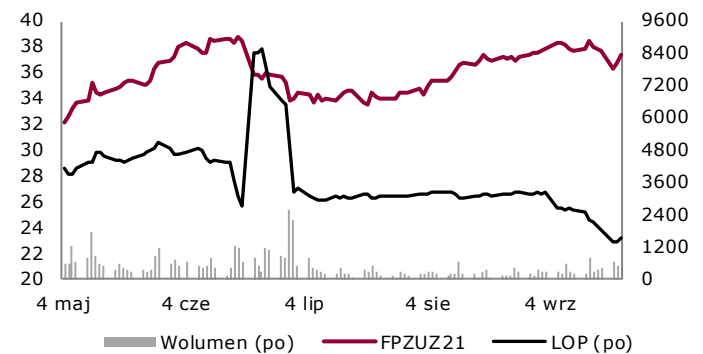
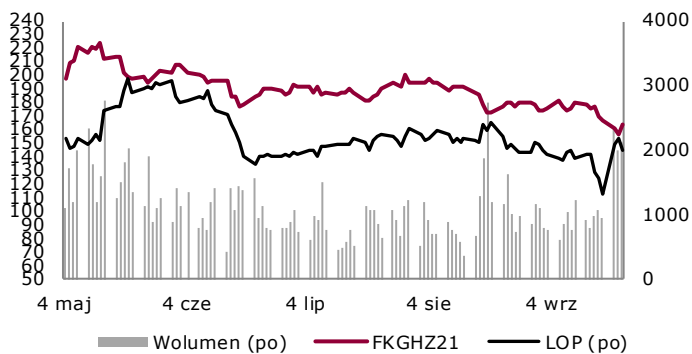
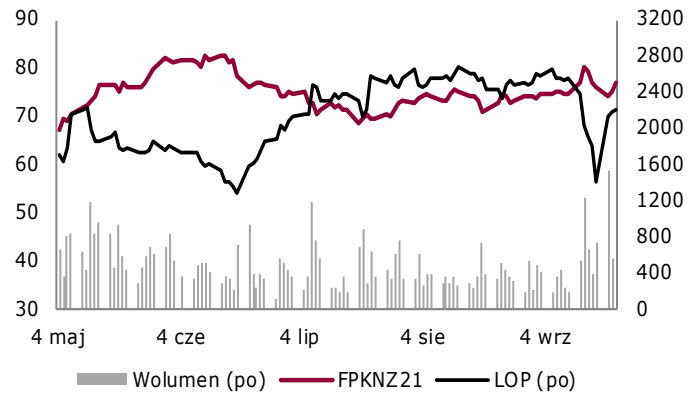
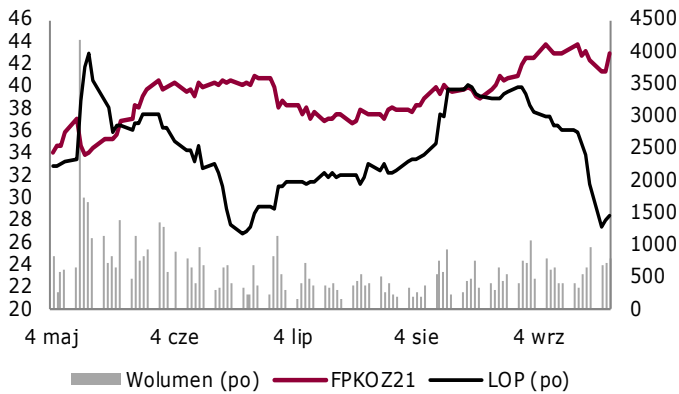
Krótkoterminowy	Wzrostowy
Średnioterminowy	Spadkowy

Objaśnienia, szczegółowe informacje prawne, jak i wyłączenia odpowiedzialności znajdują się na ostatnich dwóch stronach raportu.

Zlecenia telefoniczne: Klienci BM Alior Banku (z telefonów komórkowych i stacjonarnych) 19 503 (z sieci Play: 12 19 503), z zagranicy +48 12 19 503, +48 12 370 74 00, opłaty za połączenie z infolinią: z telefonów stacjonarnych – w kraju opłata jak za połączenie lokalne, z telefonów komórkowych i zagranicy – opłata zgodna z cennikiem operatora danej sieci komórkowej, Internet: www.bm.aliorbank.pl

Raport Futures

Wybrane kontrakty akcyjne



	Zamknięcie				Wolumen			LOP	
	kurs	zm%	zm zł	ilość	zm%	zm il	ilość	zm%	zm il
FPKOZ21	42,91	3,90	1,61	796	12,4	88	1 459	4,6	64
FPKNZ21	77,12	2,69	2,02	580	2,5	14	2 217	1,5	32
FKGHZ21	163,50	4,27	6,69	2 112	4,9	99	2 000	-8,9	-195
FPZUZ21	37,40	1,78	0,66	455	-6,6	455	1 548	11,0	154
FPEOZ21	104,20	3,17	3,20	195	1,6	3	739	10,6	71
FOPLZ21	8,04	0,34	0,03	33	-64,5	-60	6 560	0,0	0

Report Futures

Kalendarium wydarzeń makroekonomicznych

Godz.	Kraj	Wydarzenie	Okres	Aktualna	Prognoza	Poprzednio
Poniedziałek						
8:00	Niemcy	Inflacja PPI, %	sierpień	12,0	11,1	10,4
10:00	Polska	Produkcja przemysłowa r/r, %	sierpień	13,2	14,6	9,8
10:00	Polska	Ceny produkcji sprzedanej przemysłu r/r	sierpień	9,5	9,3	8,4
Wtorek						
10:00	Polska	Produkcja budowlano-montażowa r/r, %	sierpień	10,2	8,0	3,3
10:00	Polska	Sprzedaż detaliczna r/r, %	sierpień	10,7	10,5	8,9
14:30	USA	Pozwolenia na budowę domów, tys.		1728,0	1600,0	1630,0
14:30	USA	Rozpoczęte budowy domów, tys.	sierpień	1615,0	1550,0	1554,0
Środa						
	Japonia	Decyzja BoJ ws. stóp procentowych, %	wrzesień	-0,1	-0,1	-0,1
13:00	USA	Wnioski o kredyt hipoteczny, %	wrzesień	4,9		0,3
14:00	Polska	Podaż pieniądza M3	sierpień	9,1	9,2	8,8
16:00	USA	Sprzedaż domów na rynku wtórnym, mln	sierpień	5,9	5,9	6,0
16:30	USA	Zmiana zapasów ropy, tys. brk	wrzesień	-3481,0	-2450,0	-6422,0
19:00	USA	Decyzja FOMC ws. stóp procentowych, %	wrzesień	0,3	0,3	0,3
Czwartek						
9:15	Francja	Indeks PMI dla przemysłu	wrzesień		57,0	57,5
9:15	Francja	Indeks PMI dla usług	wrzesień		56,1	56,3
9:30	Niemcy	Indeks PMI dla przemysłu	wrzesień		61,4	62,6
9:30	Niemcy	Indeks PMI dla usług	wrzesień		60,3	60,8
10:00	Polska	Stopa bezrobocia, %	sierpień		5,8	5,8
10:00	strefa euro	Indeks PMI dla usług	wrzesień		58,5	59,0
10:00	strefa euro	Indeks PMI dla przemysłu	wrzesień		60,3	61,4
14:30	USA	Wnioski o zasiłek dla bezrobotnych, tys.	wrzesień		320,0	332,0
15:45	USA	Indeks PMI dla usług	wrzesień		54,9	55,1
15:45	USA	Indeks PMI dla przemysłu	wrzesień		61,0	61,1
Piątek						
10:00	Niemcy	Indeks Instytutu Ifo	wrzesień		98,9	99,4
16:00	USA	Sprzedaż nowych domów, tys.	sierpień		712,0	708,0

s.a. (seasonally adjusted) – dane wyrównane sezonowo

n.s.a. (non-seasonally adjusted) – dane nie wyrównane sezonowo

w.d.a. (working-day adjusted) – dane skorygowane o liczbę dni roboczych w okresie

wst. - odczyt wstępny

rew. - odczyt zrewidowany

fin. - odczyt finalny

Biuro Maklerskie Alior Bank

ul. Łopuszańska 38D
02-232 Warszawa

Zespół Analiz i Doradztwa Biura Maklerskiego Alior Banku:

Zbigniew Obara	Menedżer ds. Analiz, Makler Papierów Wartościowych	12 682 64 79	Zbigniew.Obara@alior.pl
Marcin Brendota	Ekspert ds. analiz, Doradca Inwestycyjny	22 555 22 90	Marcin.Brendota@alior.pl
Adam Dudon	Ekspert ds. analiz, Doradca Inwestycyjny	12 340 17 70	Adam.Dudon@alior.pl
Tomasz Kolarz	Ekspert ds. Data Science	12 682 64 24	Tomasz.Kolarz@alior.pl

Powyższy materiał został przygotowany przez Biuro Maklerskie Alior Bank SA. Właścicielem niniejszego opracowania jest Alior Bank Spółka Akcyjna z siedzibą w Warszawie, ul. Łopuszańska 38D, 02-232 Warszawa, Sąd Rejonowy dla m.st. Warszawy w Warszawie, XIV Wydział Gospodarczy, KRS: 0000305178, REGON: 141387142, NIP: 1070010731, kapitał zakładowy: 1 305 539 910 PLN (opłacony w całości). Powielanie bądź publikowanie niniejszego opracowania lub jego części bez pisemnej zgody Biura Maklerskiego Alior Bank S.A. jest zabronione.

Biuro Maklerskie nie gwarantuje realizacji założonego celu inwestycyjnego ani uzyskania określonego wyniku inwestycyjnego. Prezentowane wyniki inwestycyjne nie stanowią gwarancji osiągnięcia podobnych wyników w przyszłości, są wynikiem inwestycyjnym osiągniętym w konkretnym okresie historycznym.

W szczególności Biuro Maklerskie zwraca uwagę, iż na cenę instrumentów finansowych ma wpływ wiele różnych czynników, które są lub mogą być niezależne od aktywów tworzących portfel instrumentów bazowych lub emitentów instrumentów bazowych i wyników ich działalności. Do czynników tych można zaliczyć m. in. zmieniające się warunki ekonomiczne, prawne, polityczne i podatkowe, których niejednokrotnie nie można przewidzieć lub które mogą być trudne do przewidzenia.

Niniejsze opracowanie jest wyrazem wiedzy oraz poglądów autorów i nie powinno być inaczej interpretowane. W szczególności informacje zawarte w niniejszym dokumencie nie stanowią rekomendacji w rozumieniu Rozporządzenia Parlamentu Europejskiego i Rady (UE) NR 596/2014 z dnia 16 kwietnia 2014 r. w sprawie nadużyć na rynku (rozporządzenie w sprawie nadużyć na rynku) oraz uchylające dyrektywę 2003/6/WE Parlamentu Europejskiego i Rady i dyrektywy Komisji 2003/124/WE, 2003/125/WE i 2004/72/WE, ani usługi doradztwa inwestycyjnego. Usługa doradztwa inwestycyjnego jest świadczona na podstawie odrębnej umowy o doradztwo inwestycyjne.

Niniejszy raport wyraża wiedzę oraz poglądy autorów według stanu na dzień sporządzenia. Opracowanie zostało sporządzone z rzetelnością i starannością przy zachowaniu zasad metodologicznej poprawności, na podstawie ogólnodostępnych informacji, uznanych przez Biuro Maklerskie za wiarygodne.

Wykresy przygotowano za pomocą programu AMIBROKER. Dane do wykresów dostarcza firma STATICA i Thomson Reuters. Źródłem pozostałych danych są PAP, prasa finansowa i internetowe serwisy finansowo-ekonomiczne.

UWAGA !!!

Inwestycja w kontrakty terminowe wiąże się z koniecznością wniesienia depozytów zabezpieczających stanowiących jedynie ułamkową część wielkości całego zobowiązania wynikającego ze standardu tego typu instrumentu finansowego (tzw. dźwignia finansowa). Powoduje to zwielokrotnienie ryzyka inwestycyjnego w przypadku gwałtownych i znaczących zmian kursu instrumentu pochodnego.

Należy zwrócić uwagę na fakt, że rynek terminowy charakteryzuje się w horyzoncie krótkoterminowym większą zmiennością niż rynek kasowy, co dodatkowo zwiększa ryzyko inwestycyjne.

W związku z powyższym inwestycja w instrumenty pochodne takie jak kontrakty terminowe na indeks WIG 20 wiąże się z możliwością utraty nie tylko wszystkich środków zaangażowanych w transakcję (utrata 100% kapitału), ale też z ewentualnym powstaniem dodatkowych zobowiązań i kosztów, co w sumie może wiązać się ze stratą przekraczającą wartość zainwestowanych środków w transakcję na rynku terminowym. Negatywny efekt zmian kursów kontraktów terminowych na indeks WIG 20, może spowodować straty przekraczające wartość zainwestowanych środków już w trakcie jednej sesji giełdowej.

Raport Futures

Użyte w dokumencie skróty oznaczają:

LOP - liczba otwartych pozycji.

BAZA – różnica kursu instrumentu bazowego i kontraktu terminowego opiewającego na ten instrument wyrażona w punktach .

STOCHASTIC - oscylator stochastyczny; iloraz skumulowanej różnicy kursu i minimum z n-sesji do skumulowanej różnicy maksimum i minimum z n-sesji. Linia sygnałną jest średnia krocząca z oscylatora. Podstawowa interpretacja zakłada generowanie sygnałów na podstawie przebicia przez oscylator linii sygnałnej. Przebicie oddolne jest sygnałem kupna, odgórne traktowane jest jako sygnał sprzedaży. Oscylator pełni także funkcję miernika rynku wykupionego i wyprzedanego, odpowiednio dla wartości powyżej 80 pkt i poniżej 20 pkt. Dodatkowo na wskaźniku poszukiwane są dywergencje względem kursu danego instrumentu.

MACD - różnica dwóch eksponencjalnych średnich ruchomych o różnych okresach. Linia sygnałną jest średnia eksponencjalna z wartości samego wskaźnika. Podstawowa interpretacja zakłada generowanie sygnałów na podstawie przebicia przez MACD linii sygnałnej. Przebicie oddolne jest sygnałem kupna, odgórne traktowane jest jako sygnał sprzedaży.

RSI - oscylator skonstruowany w oparciu o stosunek średnich eksponencjalnych ze zmiany cen dla sesji wzrostowych i spadkowych, porusza się w przedziale 0-100, miernik stanów wykupienia (wartości powyżej 70) oraz wyprzedania rynków (wartości poniżej 30). Dodatkowo na wskaźniku poszukiwane są dywergencje względem kursu danego instrumentu. Handel na konkretnym instrumencie może oznaczać dla niego inne niż 30/70 poziomy wyprzedania/wykupienia, które odczytać można na bazie historycznego zachowania oscylatora.

Composite Index - wskaźnik zbudowany na bazie dwóch oscylatorów RSI (krótszego 3-okresowego oraz dłuższego 14-okresowego) i obliczany jest jako różnica 9-okresowego momentum dłuższego RSI, powiększona o średnią wartość z trzech ostatnich okresów krótszego RSI. W ten sposób wskaźnik potrafi uchwycić zmianę bieżącego zachowania RSI na tle historycznego. Dywergencje pomiędzy wskaźnikami i 14-okresowym RSI (przy skrajnych wartościach tego oscylatora) zapowiadają zwroty na RSI, przez co również zwroty dla kursu instrumentu.

ATR – średnia rzeczywistego zasięgu. Wskaźnik zmienności rynku oddający wzajemną relację cen maksymalnej, minimalnej i zamknięcia w danej jednostce czasu względem poprzednich notowań. Wartości wskaźnika wyrażone są w nominale przyjętym dla ceny danego instrumentu (dla FW20 w pkt; dla akcji notowanych na GPW w PLN). Wskaźnik przyjmuje wyłącznie dodatnie wartości, nie posiada górnej granicy. Wartości wskaźnika, które w relacji do kursu są większe od 5% są uznawane za ponadprzeciętne. Niskie wartości częściej towarzyszą kształtowaniu się lokalnych szczytów, wysokie wartości częściej pojawiają się przy kształtowaniu lokalnych minimów. Wskaźnik chętnie wykorzystywany przy definiowaniu poziomów dla zleceń stop-loss.