

Sytuacja rynkowa

Na początku bieżącego tygodnia spadkowa tendencja, utrzymująca się na globalnych rynkach już od dwóch tygodni, znacząco przyspieszyła. Do wyprzedaży aktywów przyczyniło się kilka czynników, nie pomaga fakt, że wrzesień jest statystycznie najgorszym miesiącem na giełdach, a w dodatku w tym roku poprzedzony został solidnymi wakacyjnymi zwyżkami. Wciąż zagrażająca pełnemu ożywieniu gospodarczemu pandemia również nie poprawia nastrojów inwestorów. Jednak zdaje się, że na początku tygodnia głównym winowajcą spadków jest napięta sytuacja wokół chińskiej spółki Evergrande, która chyli się ku upadkowi. Dalszy rozwój sytuacji zleżeć będzie głównie od tego czy chińska władza zdecyduje się na wsparcie, w celu powstrzymania załamania, które prawdopodobnie dotknie nie tylko bezpośrednich interesariuszy spółki, ale może również rozlać się na innych deweloperów, banki, a także globalne rynki, czego zapowiedź widzimy już na początku tygodnia.

Do najważniejszych wydarzeń tygodnia należy również środowe posiedzenie Fed. Być może poznamy więcej szczegółów dotyczących już wcześniej sygnalizowanej możliwości ograniczania programu skupu aktywów, choć ostatnie, nieco rozczarowujące, dane z amerykańskiego rynku pracy wciąż mogą umożliwić przedłużanie statusu quo. Członkowie FOMC zaktualizują również swoje przewidywania co kształtowania się stóp procentowych w przyszłości, co zostanie wyrażone w ramach wykresu punktowego (dot plot).

Wśród kluczowych danych makro z bieżącego tygodnia znajdziemy odczyty z amerykańskiego rynku nieruchomości, a także PMI dla usług i przemysłu zarówno z USA jak i z europejskiego rynku. Z krajowych danych, poza już opublikowanymi, poznamy sierpniową produkcję budowlano-montażową i sprzedaż detaliczną, a także dane o podaży pieniądza i bezrobociu. (Adam Dudoń)

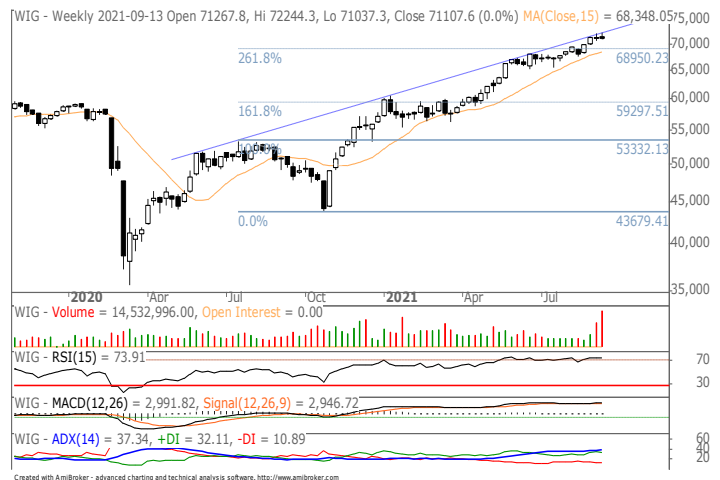
Sytuacja techniczna

W minionym tygodniu najłabszy okazał się indeks WIG20 reprezentujący segment największych spółek. Na wykresie tygodniowym osłabienie sentymentu tłumaczy fakt wcześniejszego osiągnięcia przez indeks poziomu ponad rocznej wzrostowej linii oporu. Równocześnie na wielu podstawowych wskaźnikach AT są aktywne negatywne dywergencje. W przeliczeniu indeksu na USD notowania cofają się do uprzednio pokonanego styczniowego szczytu, jednakże wszystko odbywa się w granicach długoterminowego kanału wzrostowego.

Szeroki indeks WIG pozostaje blisko przebiegu długoterminowej wzrostowej linii oporu. Na wykresie tygodniowym pojawiła się druga w rzędzie niska szpulka, niemal dojrzała, która jest wyrazem osiągnięcia poziomu równowagi i jednocześnie osłabienia wcześniejszego, wzrostowego impetu. Również tutaj niepokoi zachowanie wskaźników AT, na których są dostrzegalne rozbieżności względem wykresu cenowego.

Dobre zachowanie notuje natomiast segment średnich spółek reprezentowanych indeksem mWIG40. Aczkolwiek bardzo krótkie korpusy ostatnich trzech świec wraz z utrzymującymi się sygnałami wykupienia rynku nadal nakazują dużą ostrożność ostrzegając przed ryzykiem korekty. W segmencie mniejszych spółek ten tydzień był gorszy, ale też z jego początkiem maksimum sesji pobiło uprzedni historyczny szczyt z 2007r. Wskaźniki AT nadal ostrzegają jednak przed możliwą korektą, na MACD po wcześniejszym sygnale sprzedaży jest umocnienie w postaci obsunięcia wskaźnika poniżej poziomu równowagi. (Marcin Brendota)

WIG



WIG20



WIG20 USD

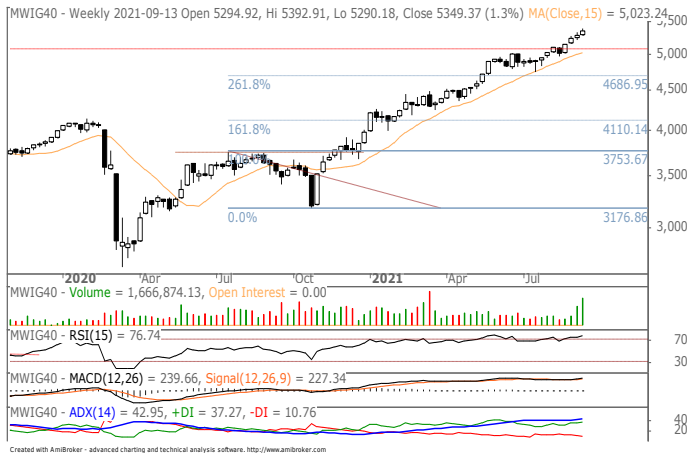


GPW tygodniowy

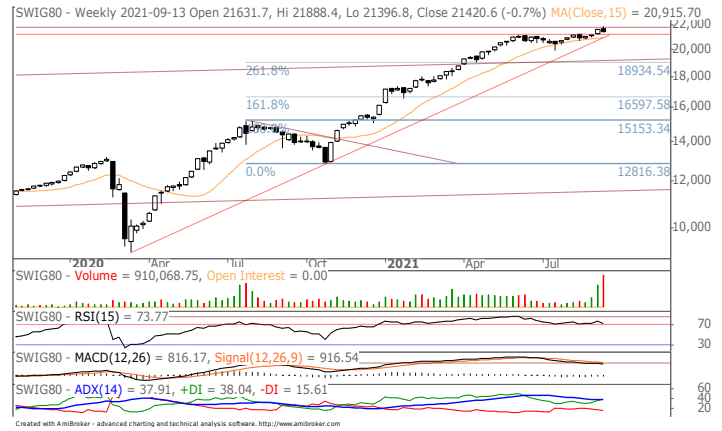
poniedziałek, 20 września 2021



mWIG40



sWIG80



Statystyki rynkowe

Indeksy krajowe

Indeks	pkt	zm% 1W	zm% 1M	zm% 3M	zm% YTD	zm% 1Y
WIG	71 107,6	0,0	4,6	7,8	24,7	42,7
WIG20	2 333,0	-1,2	3,4	5,1	17,6	34,7
MWIG40	5 349,4	1,3	6,8	10,8	34,5	50,8
SWIG80	21 420,6	-0,7	2,6	3,6	33,1	49,1
WIG Banki	7 643,1	-0,7	9,4	11,7	60,4	101,8
WIG Budownictwo	4 464,0	-0,9	0,9	5,0	21,9	52,5
WIG Chemia	9 730,8	-2,4	2,7	-2,8	26,4	42,3
WIG Leki	6 530,2	8,7	5,9	-2,3	39,4	11,6
WIG Energia	2 927,8	1,9	7,1	2,1	43,5	74,7
WIG Informatyka	4 699,8	2,0	3,0	9,5	21,7	21,6
WIG Media	8 865,3	3,0	14,1	19,4	46,7	88,1
WIG Paliwa	6 535,5	1,4	4,0	1,6	31,9	56,3
WIG Spożywczy	4 834,5	6,5	6,7	7,5	32,8	64,1
WIG Górnictwo	5 597,9	-5,6	2,2	-1,0	-0,5	32,2
WIG Telekomunikacja	1 135,6	-1,1	-3,5	18,6	16,2	40,9
WIG Games	24 820,5	3,8	-8,1	8,3	-14,0	-22,6

Źródło: Bloomberg

GPW tygodniowy

poniedziałek, 20 września 2021



Oczekiwany rynkowy P/E

Indeks	Oczekiwany P/E	Procentowa zmiana oczekiwanego E (zysku) *				
		1W	2W	1M	3M	6M
WIG	12,6	-0,2	-0,5	-3,8	5,6	20,1
WIG20	11,6	-0,1	-0,6	-1,3	12,3	27,4
mWIG40	16,4	-0,5	-0,7	-15,9	-20,2	-3,6
sWIG80	11,5	-0,3	-0,7	-1,1	253,8	253,8
WIG-Banki	17,0	0,0	0,1	-12,8	-12,8	1,7
WIG-Budownictwo	9,3	-0,3	-0,8	-0,4	18,1	67,9
WIG-Chemia	9,4	0,6	0,2	0,6	-6,4	95,2
WIG-Energia	7,4	-0,1	-5,1	-6,1	6,6	8,7
WIG-Górnictwo	6,2	3,0	3,4	13,6	15,4	20,9
WIG-IT	16,8	-0,3	-2,4	8,9	-3,1	-6,7
WIG-Games	30,4	-2,1	-0,4	-1,5	-3,9	-36,6
WIG-Paliwa	7,5	-1,6	-1,4	-1,8	43,3	63,7
WIG-Spożywczy	4,7	-1,3	-2,6	-1,8	39,7	29,2
WIG-Telekomunikacja	6,7	0,7	0,7	-9,9	8,5	114,8

Źródło: Bloomberg, opracowanie własne, * przyjęto: 1M jako 21 sesji, 3M jako 63 sesje, 6M jako 126 sesji

Składowe oczekiwanego rynkowego P/E

Indeks	Oczekiwany P/E	Procentowa zmiana P (ceny) *				
		1W	2W	1M	3M	6M
WIG	12,6	0,0	-0,1	4,5	7,4	23,5
WIG20	11,6	-1,2	-2,0	3,2	5,1	21,0
mWIG40	16,4	1,3	2,2	6,9	9,5	24,7
sWIG80	11,5	-0,7	1,4	3,1	3,2	17,0
WIG-Banki	17,0	-0,7	-0,6	9,1	10,9	44,7
WIG-Budownictwo	9,3	-0,9	-0,9	1,4	4,7	12,9
WIG-Chemia	9,4	-2,4	-0,4	3,7	-3,6	16,4
WIG-Energia	7,4	1,9	4,8	10,5	1,5	43,9
WIG-Górnictwo	6,2	-5,6	-2,6	2,0	-4,1	-2,1
WIG-IT	16,8	2,0	1,7	3,2	9,7	17,6
WIG-Games	30,4	3,8	3,1	8,0	10,1	-5,9
WIG-Paliwa	7,5	1,4	1,8	4,7	0,6	23,4
WIG-Spożywczy	4,7	6,5	8,1	7,2	7,0	14,6
WIG-Telekomunikacja	6,7	-1,1	-4,8	-3,1	16,4	20,0

Indeks	Oczekiwany P/E	Procentowa zmiana oczekiwanego P/E *				
		1W	2W	1M	3M	6M
WIG	12,6	0,2	0,4	8,6	1,7	2,8
WIG20	11,6	-1,1	-1,4	4,6	-6,4	-5,0
mWIG40	16,4	1,7	3,0	27,1	37,1	29,4
sWIG80	11,5	-0,4	2,1	4,3	-70,8	-66,9
WIG-Banki	17,0	-0,7	-0,7	25,2	27,3	42,3
WIG-Budownictwo	9,3	-0,6	0,0	1,8	-11,3	-32,7
WIG-Chemia	9,4	-2,9	-0,6	3,0	3,1	-40,4
WIG-Energia	7,4	2,0	10,5	17,7	-4,8	32,3
WIG-Górnictwo	6,2	-8,4	-5,8	-10,2	-16,9	-19,1
WIG-IT	16,8	2,3	4,2	-5,2	13,2	26,0
WIG-Games	30,4	6,0	3,5	9,7	14,6	48,4
WIG-Paliwa	7,5	3,1	3,2	6,6	-29,8	-24,6
WIG-Spożywczy	4,7	7,9	11,0	9,1	-23,4	-11,3
WIG-Telekomunikacja	6,7	-1,8	-5,5	7,6	7,2	-44,2

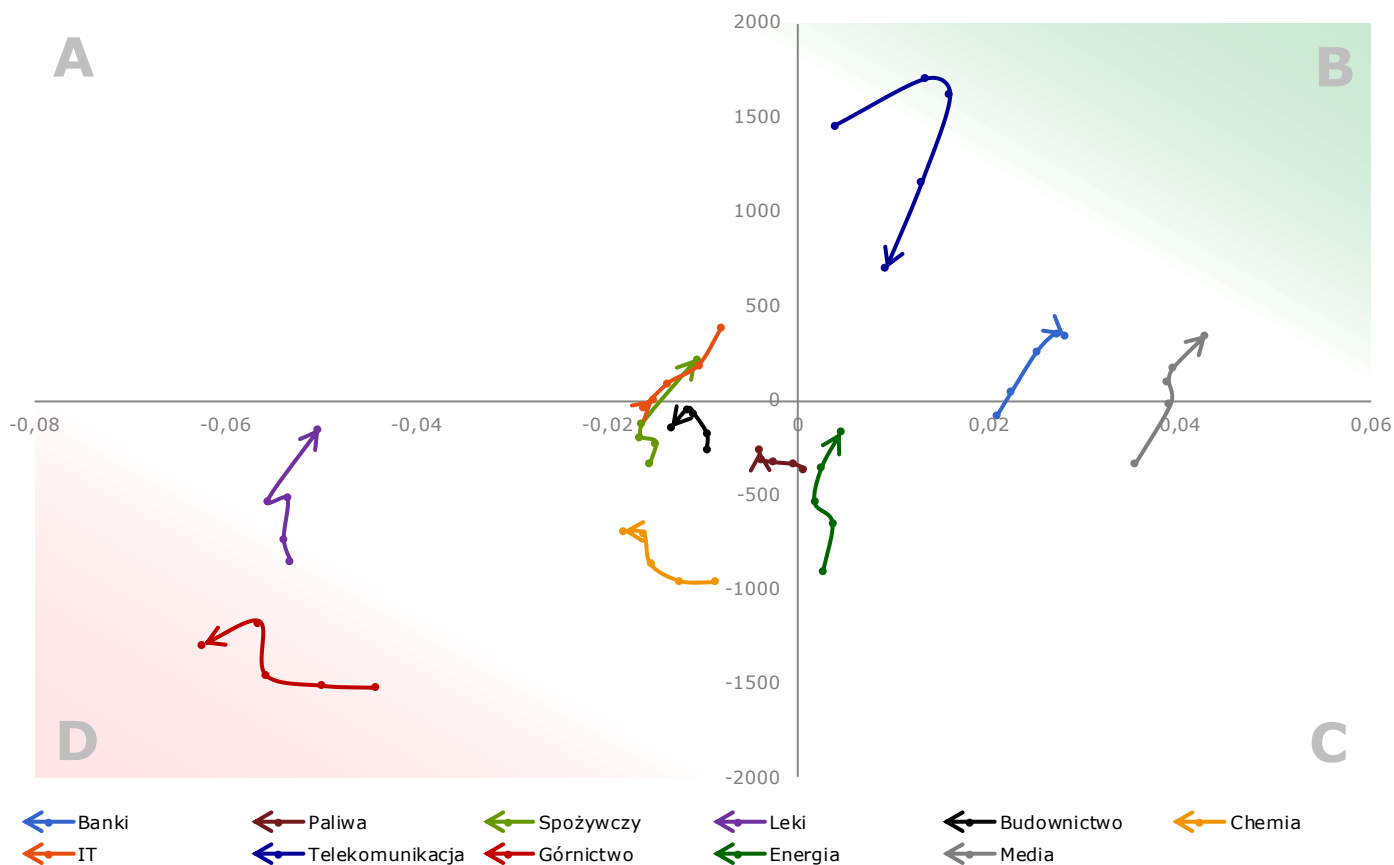
Źródło: Bloomberg, opracowanie własne, * przyjęto: 1M jako 21 sesji, 3M jako 63 sesje, 6M jako 126 sesji

GPW tygodniowy

poniedziałek, 20 września 2021



Węże sektorowe



Histogram MACD dla sektorów GPW (pionowo) oraz MACD z ich siły relatywnej względem indeksu WIG (poziomo):

- przejście węży do góry przez oś poziomą oznacza, że histogram zmienił znak z ujemnego na dodatni
- przejście węży do dołu przez oś poziomą oznacza, że histogram zmienił znak z dodatniego na ujemny
- przejście węży w prawo przez oś pionową oznacza, że MACD zmienił znak z ujemnego na dodatni
- przejście węży w lewo przez oś pionową oznacza, że MACD zmienił znak z dodatniego na ujemny
- opis szczegółowy koncepcji węży znajduje się na ostatniej stronie raportu

Źródło: opracowanie własne, znormalizowane dane tygodniowe Bloomberg

Komentarz

1. Patrząc na niektóre węże można dostrzec chaos, gdyż poruszają się niezgodnie z cyklami (dotyczy: banki, media, IT oraz nieznacznie energia).
2. Leki po minięciu cyklicznego minimum umacniają się w kierunku pola A.
3. Górnictwo próbowało osiągnąć cykliczne minimum, ale zaczęło je pogłębiać. W podobnym miejscu swojego cyklu znajduje się chemia.
4. Telekomunikacja silnie zawraca w polu B obierając kierunek na pole C, prawdopodobnie już minęła cykliczne maksimum.

GPW tygodniowy

poniedziałek, 20 września 2021



Kalendarium wydarzeń makroekonomicznych

Godz.	Kraj	Wydarzenie	Okres	Aktualna	Prognoza	Poprzednio
Poniedziałek						
8:00	Niemcy	Inflacja PPI, %	sierpień	12,0	11,1	10,4
10:00	Polska	Produkcja przemysłowa r/r, %	sierpień	13,2	14,6	9,8
10:00	Polska	Ceny produkcji sprzedanej przemysłu r/r	sierpień	9,5	9,3	8,4
Wtorek						
10:00	Polska	Produkcja budowlano-montażowa r/r, %	sierpień		8,0	3,3
10:00	Polska	Sprzedaż detaliczna r/r, %	sierpień		10,4	8,9
14:30	USA	Pozwolenia na budowę domów, tys.			1600,0	1630,0
14:30	USA	Rozpoczęte budowy domów, tys.	sierpień		1550,0	1534,0
Środa						
	Japonia	Decyzja BoJ ws. stóp procentowych, %	wrzesień		-0,1	-0,1
13:00	USA	Wnioski o kredyt hipoteczny, %	wrzesień			0,3
14:00	Polska	Podaż pieniądza M3	sierpień		9,2	8,8
16:00	USA	Sprzedaż domów na rynku wtórnym, mln	sierpień		5,9	6,0
16:30	USA	Zmiana zapasów ropy, tys. brk	wrzesień			-6422,0
20:00	USA	Decyzja FOMC ws. stóp procentowych, %	wrzesień		0,3	0,3
Czwartek						
9:15	Francja	Indeks PMI dla przemysłu	wrzesień		57,0	58,0
9:15	Francja	Indeks PMI dla usług	wrzesień		56,3	56,3
9:30	Niemcy	Indeks PMI dla przemysłu	wrzesień		61,4	65,9
9:30	Niemcy	Indeks PMI dla usług	wrzesień		60,3	60,8
10:00	Polska	Stopa bezrobocia, %	sierpień		5,8	5,8
10:00	strefa euro	Indeks PMI dla usług	wrzesień		58,5	59,0
10:00	strefa euro	Indeks PMI dla przemysłu	wrzesień		60,3	62,8
14:30	USA	Wnioski o zasiłek dla bezrobotnych, tys.	wrzesień		320,0	332,0
15:45	USA	Indeks PMI dla usług	wrzesień		55,0	55,1
15:45	USA	Indeks PMI dla przemysłu	wrzesień		60,8	63,4
Piątek						
10:00	Niemcy	Indeks Instytutu Ifo	wrzesień		98,9	99,4
16:00	USA	Sprzedaż nowych domów, tys.	sierpień		710,0	708,0

s.a. (seasonally adjusted) – dane wyrównane sezonowo
n.s.a. (non-seasonally adjusted) – dane nie wyrównane sezonowo
w.d.a. (working-day adjusted) – dane skorygowane o liczbę dni roboczych w okresie
wst. - odczyt wstępny
rew. - odczyt zrewidowany
fin. - odczyt finalny

GPW tygodniowy

poniedziałek, 20 września 2021



Liderzy/outsiderzy w indeksach

WIG20

	cena (zł)	zm% 1W	zm% 1M	zm% 3M	zm% YTD	zm% 1Y
WIG20 (pkt)	2 333,01	-1,2	3,4	5,1	17,6	34,7
CD PROJEKT SA	195,00	7,5	15,9	6,1	-29,0	-51,5
TAURONPE	3,77	6,8	13,2	10,8	38,4	94,5
JSW	54,40	4,8	59,5	66,0	109,6	94,1
ASSECOPOL	87,95	4,0	8,9	20,5	29,1	24,6
LOTOS	59,02	2,6	5,6	11,8	42,4	57,7
PKN ORLEN	76,08	2,1	7,5	-3,1	31,8	58,1
ALLEGRO.EU SA	64,25	1,2	-1,2	7,0	-24,1	-
CCC SA	119,30	0,3	2,5	5,5	36,3	129,4
ORANGE POLSKA SA	7,77	0,1	-4,3	18,5	17,8	15,7
PGE SA	9,76	-0,1	10,1	-4,9	50,1	75,0
PGNIG	6,22	-0,5	-0,7	-7,1	12,2	33,4
LPP	14 440,00	-0,8	7,9	20,5	74,3	106,3
PEKAO	103,35	-1,0	0,9	4,0	69,1	104,6
SANTANDER BANK	294,20	-1,2	9,2	15,3	58,4	96,7
PKOBP	42,31	-1,7	8,6	4,5	47,3	97,6
MERCATOR MEDICAL	166,10	-2,1	-8,8	-27,0	-60,6	-57,2
DINO POLSKA SA	332,00	-2,4	-1,9	21,0	14,7	39,4
CYFRPLSAT	33,30	-5,0	-5,7	14,4	10,0	25,9
KGHM	167,65	-7,1	-3,0	-6,3	-8,4	25,1
PZU	37,72	-7,4	-5,7	-2,1	16,6	41,0

Źródło: Bloomberg - Spółki relatywnie silniejsze niż indeks WIG20

GPW tygodniowy

poniedziałek, 20 września 2021



MWIG40

	cena (zł)	zm% 1W	zm% 1M	zm% 3M	zm% YTD	zm% 1Y
MWIG40 (pkt)	5 349,37	1,3	6,8	10,8	34,5	50,8
MABION	77,70	33,5	16,0	2,2	274,5	140,9
DEVELIA SA	3,76	11,1	13,4	18,5	90,6	129,5
KERNEL	63,30	9,0	10,9	11,4	28,4	61,3
FAMUR	2,83	8,4	22,0	25,5	25,8	63,8
ASBIS	27,25	7,7	4,0	18,5	237,3	395,5
MBANK SA	397,20	4,7	22,2	28,1	121,7	117,5
11 BIT STUDIOS S	449,00	4,7	3,6	-6,5	-5,3	-6,0
COMARCH	241,00	3,9	-4,7	2,1	23,9	17,0
WIRTUALNA POLSKA	140,00	3,7	17,4	29,6	50,5	110,2
DATAWALK SA	217,00	3,6	19,8	24,0	13,0	12,4
ONCOARENDI THERA	47,05	3,4	4,4	-3,5	-7,0	155,7
PLAYWAY SA	455,20	3,3	-3,4	-2,0	-28,1	1,9
INGBSK	235,00	3,1	13,5	27,6	37,4	78,0
ASSECOSEE	41,10	2,5	2,8	5,4	-4,4	-8,9
EUROCASH	12,05	2,3	-4,0	-20,1	-14,2	-18,7
KRUK SA	338,00	2,0	17,9	23,5	138,0	145,8
INTERCARS	430,00	1,9	7,0	19,1	82,2	76,2
BUDIMEX	309,00	1,6	3,7	9,6	0,5	31,5
ENEA	9,86	1,6	9,5	9,0	50,8	82,8
SELVITA CRO SA	75,30	0,9	-0,5	0,4	52,7	59,5
X-TRADE BROKERS	13,69	0,6	-4,3	-21,0	-23,5	-21,8
BIOMEDLUB	9,65	0,1	5,5	-2,5	7,7	-34,4
TEN SQUARE GAMES	550,00	-0,3	5,4	24,2	-0,2	-3,2
WARSAW STOCK EXC	43,16	-0,6	-2,1	-10,1	-5,6	1,9
PKP CARGO SA	18,80	-0,6	4,4	-13,4	37,2	67,9
GRUPA AZOTY SA	29,20	-0,7	1,4	-12,2	6,4	23,5
MILLENNIUM	6,58	-0,8	16,3	35,7	101,2	132,5
AMREST HOLDINGS	30,20	-0,9	5,6	1,8	9,0	50,6
ALIOR BANK SA	44,71	-1,2	8,3	30,7	163,5	221,7
HANDLOWY	46,40	-1,6	-1,3	-1,2	32,0	27,5
POLENERGIA SA	71,80	-1,6	-3,4	-1,0	32,5	57,5
NEUCA	915,00	-3,3	1,3	16,0	40,6	81,5
BENEFIT	710,00	-3,5	-4,1	-24,2	-14,9	-13,0
CELON PHARMA SA	39,90	-3,9	1,5	-11,3	-1,6	-6,1
AMICA	151,80	-3,9	-2,9	-10,7	3,4	2,6
DOMDEV	135,00	-4,1	-1,2	-6,9	18,4	28,6
LIVECHAT SOFTWARE	111,60	-4,1	-10,7	-13,8	6,3	21,7
KETY	634,00	-4,4	-4,4	3,1	29,0	47,4
CIECH	48,80	-5,2	4,8	0,3	51,6	67,1
STALPROD	280,00	-10,3	-11,7	-26,5	-6,8	35,3

Źródło: Bloomberg  - Spółki relatywnie silniejsze niż indeks mWIG40

GPW tygodniowy

poniedziałek, 20 września 2021



SWIG80

	cena (zł)	zm% 1W	zm% 1M	zm% 3M	zm% YTD	zm% 1Y
SWIG80 (pkt)	21 420,6	-0,7	2,6	3,6	33,1	49,1
AMBRA	24,90	14,2	12,2	7,3	29,7	40,7
BOGDANKA	37,75	11,5	50,7	51,0	96,6	108,1
KOGENERA	36,70	7,6	13,6	5,5	4,9	7,9
SANOK RUBBER CO	26,00	7,4	7,4	2,0	33,0	84,4
CORMAY	1,35	7,0	10,7	13,3	17,4	-15,4
ACTION	16,10	5,6	15,0	41,9	158,0	197,0
VIGO SYSTEM SA	768,00	5,5	9,4	2,9	35,9	34,7
SERINUS ENERGY P	0,82	5,1	6,7	12,3	230,6	126,5
KRYNICA VITAMIN	24,45	4,9	16,4	27,7	26,7	-1,4
OPONEO	64,80	4,5	20,9	24,6	57,3	103,8
ARCHICOM SA	21,50	3,9	-2,7	-8,1	-6,9	15,0
TIM	39,70	3,7	9,1	19,2	115,8	206,6
MEDICALG SA	20,55	3,2	-2,1	-34,8	-9,5	-8,7
AUTO PARTNER SA	13,90	3,0	4,9	21,9	74,2	98,6
AGORA	8,62	2,6	-4,2	-23,7	19,4	32,2
PHOTON ENERGY NV	8,35	2,5	0,0	-36,7	-34,3	-34,8
ATAL SA	50,80	2,4	0,8	-0,8	56,3	52,1
BOS	10,80	2,4	31,1	35,0	80,0	86,9
APATOR	22,40	1,8	-4,3	-3,9	-6,3	6,7
IMCORPORATION	31,80	1,6	9,7	11,2	77,2	183,9
GETIN	1,42	1,6	6,0	15,6	72,6	91,4
RYVU THERAPEUTIC	59,90	1,5	0,7	5,1	21,7	-1,5
AIRWAY MEDIX SA	1,22	1,3	0,0	-28,8	-25,8	-29,2
ASTARTA	50,60	1,2	-5,8	-3,1	93,1	181,1
ERBUD	84,40	1,2	-4,5	1,7	205,8	335,1
TRAKCJA SA	2,33	1,1	28,4	2,4	9,6	45,6
POLICE	12,45	0,4	1,6	-0,8	2,0	2,9
ECHO	4,40	0,3	-0,2	0,0	8,9	6,5
COMP	61,20	0,3	3,0	-0,6	12,9	-1,0
INSTALKRK	31,10	0,3	2,0	-0,3	52,5	54,0
PHN	15,60	0,3	5,1	1,3	37,4	35,7
MANGATA HOLDING	81,80	0,2	4,9	-2,6	28,8	74,8
GTC	7,11	0,1	5,0	13,0	-1,2	12,9
POLSKI BANK KOMO	88,00	0,0	1,1	-2,0	15,8	15,5
BORYSZEW	3,59	0,0	1,3	-0,6	15,4	7,8
MENNICA	20,60	0,0	-0,5	-0,5	6,7	2,0
TOYA SA	9,08	-0,2	6,8	5,1	56,0	14,9
SKARBIEC HOLDING	37,20	-0,3	6,9	1,9	46,5	43,1
WAWEL	580,00	-0,3	-1,0	-2,4	-0,7	11,1
ULTIMATE GAMES S	28,40	-0,4	2,2	-2,1	-9,8	-1,7
STALEXP	3,71	-0,5	-1,1	5,1	9,1	22,0

Objaśnienia, szczegółowe informacje prawne, jak i wyłączenia odpowiedzialności znajdują się na ostatnich 3 stronach raportu.


Zlecenia telefoniczne: Klienci BM Alior Banku (z telefonów komórkowych i stacjonarnych) 19 503 (z sieci Play: 12 19 503), z zagranicy +48 12 19 503, +48 12 370 74 00, opłaty za połączenie z infolinią: z telefonów stacjonarnych – w kraju opłata jak za połączenie lokalne, z telefonów komórkowych i zagranicy – opłata zgodna z cennikiem operatora danej sieci komórkowej, Internet: www.bm.aliorbank.pl

GPW tygodniowy

poniedziałek, 20 września 2021



ML SYSTEM SA	109,40	-0,7	2,8	-5,7	29,9	38,5
CIGAMES	1,48	-0,9	-4,7	-5,7	13,9	6,2
BIOTON	4,94	-1,0	-1,7	-8,1	14,0	14,5
LENTEX	9,98	-1,2	0,0	-8,9	-12,5	10,9
UNIMOT SA	49,90	-1,2	4,8	6,2	48,7	28,9
DEBICA	80,40	-1,2	-0,7	-1,2	3,1	-2,0
VRG SA	3,55	-1,4	2,6	-2,2	28,2	39,2
INC SA	6,35	-1,4	-3,5	-9,3	-10,1	-33,0
PCF GROUP SA	43,60	-1,7	-7,2	-28,1	-37,9	-
MCI CAPITAL SA	21,80	-1,8	4,8	16,6	39,3	67,7
ARCTIC	7,52	-1,8	6,7	22,1	32,9	106,0
PCC ROKITA SA	85,00	-1,8	12,6	9,4	64,1	86,4
WIELTON	12,32	-1,9	18,5	13,4	82,5	174,4
COGNOR	4,20	-2,1	-2,7	14,3	139,7	255,5
PGSSOFT	16,40	-2,4	4,1	-3,0	25,7	28,6
R22 SA	51,60	-2,6	-2,6	-3,7	48,7	63,3
SANWIL HOLDING	2,38	-2,7	-3,3	-11,5	-11,2	-53,8
BNP PARIBAS BANK	79,00	-2,9	14,8	23,4	24,2	98,0
ZE PAK	19,70	-3,0	115,1	101,0	112,7	102,3
DECORA	41,00	-3,3	-3,3	5,7	28,9	54,7
SYNEKTIK SA	29,95	-3,5	-4,8	-22,1	9,7	25,8
RAINBOW	24,00	-3,6	-6,3	-21,2	1,7	56,4
ENTER AIR SA	32,00	-3,6	-3,3	-20,3	-17,9	15,9
FORTE	55,20	-3,7	-3,5	-10,1	34,6	65,5
TORPOL SA	13,66	-3,7	2,7	-17,1	5,9	23,6
ACAUTOGAZ	34,90	-4,1	-5,7	-3,1	-0,3	-13,4
VOXEL SA	53,20	-4,3	0,8	15,7	32,0	36,4
MO-BRUK J MOKRZY	346,00	-4,4	-6,7	12,3	50,4	37,3
GRODNO	15,88	-4,9	5,9	14,1	2,8	17,2
ABPL	57,80	-5,2	-7,7	3,6	81,2	97,9
QUERCUS	4,62	-5,3	0,4	-8,7	26,2	26,6
LUBAWA SA	1,15	-5,6	-8,4	-16,9	-16,7	-19,9
POLIMEXMS	5,22	-5,8	10,4	19,6	40,3	160,3
FERRO	36,80	-5,9	0,5	0,8	55,6	101,1
ALUMETAL SA	62,40	-6,6	0,0	2,0	32,8	73,3
POZNANSKA KORPOR	21,00	-7,9	-19,8	-19,2	24,3	45,8
NEWAG SA	23,40	-8,2	-7,9	-7,1	-10,7	-14,6
GLOBAL COSMED SA	3,99	-8,3	9,5	-2,1	-9,3	-37,2
MIRBUD	4,06	-9,2	-15,2	-14,7	21,2	69,2

Źródło: Bloomberg  - Spółki relatywnie silniejsze niż indeks sWIG80

GPW tygodniowy

poniedziałek, 20 września 2021



Biuro Maklerskie Alior Bank

ul. Łopuszańska 38D
02-232 Warszawa

Zespół Analiz i Doradztwa Biura Maklerskiego Alior Banku:

Zbigniew Obara	Menedżer ds. Analiz, Makler Papierów Wartościowych	12 682 64 79	Zbigniew.Obara@alior.pl
Marcin Brendota	Ekspert ds. analiz, Doradca Inwestycyjny	22 555 22 90	Marcin.Brendota@alior.pl
Adam Dudon	Ekspert ds. analiz, Doradca Inwestycyjny	12 340 17 70	Adam.Dudon@alior.pl
Tomasz Kolarz	Ekspert ds. Data Science	12 682 64 24	Tomasz.Kolarz@alior.pl

Powyższy materiał został przygotowany przez Biuro Maklerskie Alior Bank SA. Właścicielem niniejszego opracowania jest Alior Bank Spółka Akcyjna z siedzibą w Warszawie, ul. Łopuszańska 38D, 02-232 Warszawa, Sąd Rejonowy dla m.st. Warszawy w Warszawie, XIV Wydział Gospodarczy, KRS: 0000305178, REGON: 141387142, NIP: 1070010731, kapitał zakładowy: 1 305 539 910 PLN (opłacony w całości). Powielanie bądź publikowanie niniejszego opracowania lub jego części bez pisemnej zgody Biura Maklerskiego Alior Bank S.A. jest zabronione.

Niniejsze opracowanie jest wyrazem wiedzy oraz poglądów autorów i nie powinno być inaczej interpretowane. W szczególności informacje zawarte w niniejszym dokumencie nie stanowią rekomendacji w rozumieniu Rozporządzenia Parlamentu Europejskiego i Rady (UE) NR 596/2014 z dnia 16 kwietnia 2014 r. w sprawie nadużyć na rynku (rozporządzenie w sprawie nadużyć na rynku) oraz uchylające dyrektywę 2003/6/WE Parlamentu Europejskiego i Rady i dyrektywy Komisji 2003/124/WE, 2003/125/WE i 2004/72/WE, ani usługi doradztwa inwestycyjnego. Usługa doradztwa inwestycyjnego jest świadczona na podstawie odrębnej umowy o doradztwo inwestycyjne.

Niniejszy raport wyraża wiedzę oraz poglądy autorów według stanu na dzień sporządzenia. Opracowanie zostało sporządzone z rzetelnością i starannością przy zachowaniu zasad metodologicznej poprawności, na podstawie ogólnodostępnych informacji, uznanych przez Biuro Maklerskie za wiarygodne.

Biuro Maklerskie nie gwarantuje realizacji założonego celu inwestycyjnego ani uzyskania określonego wyniku inwestycyjnego. Prezentowane wyniki inwestycyjne nie stanowią gwarancji osiągnięcia podobnych wyników w przyszłości, są wynikiem inwestycyjnym osiągniętym w konkretnym okresie historycznym.

W szczególności Biuro Maklerskie zwraca uwagę, iż na cenę instrumentów finansowych ma wpływ wiele różnych czynników, które są lub mogą być niezależne od emitenta i wyników jego działalności. Można do nich zaliczyć m. in. zmieniające się warunki ekonomiczne, prawne, polityczne i podatkowe, których niejednokrotnie nie można przewidzieć lub które mogą być trudne do przewidzenia.

Inwestowanie w instrumenty finansowe wiąże się z ryzykiem utraty części lub całości zainwestowanych środków.

Wykresy przygotowano za pomocą programu AMIBROKER i Thomson Reuters. Dane do wykresów dostarcza firma STATICA. Źródłem pozostałych danych są PAP, Bloomberg, prasa finansowa i internetowe serwisy finansowo-ekonomiczne.

GPW tygodniowy

poniedziałek, 20 września 2021



OBJAŚNIENIA UŻYTYCH SKRÓTÓW

DCF – zdyskontowane przepływy pieniężne

DY- (Dywidenda na 1 akcję/Cena) – stopa dywidendy

FCF – wolne przepływy gotówkowe

P/E - (Cena/Zysk) – Cena akcji/zysk netto przypadający na jedną akcję

P/BV - (Cena/Wartość księgowa) – Cena akcji/wartość księgowa przypadająca na jedną akcję

EV/EBIT – Enterprise Value/EBIT

EV/EBITDA - Enterprise Value/EBITDA

EV/S - Enterprise Value/Sales – Wartość przedsiębiorstwa/przychody ze sprzedaży

P/CE – (Cena/Cash Earnings) – Cena/zysk netto plus amortyzacja na jedną akcję

MC – kapitalizacja, wartość rynkowa

ROE - (Zwrot na kapitale własnym) - Zysk netto/średni stan kapitałów własnych

ROA - (Zwrot na aktywach) - Zysk netto/średnia wartość aktywów

Stopa dyskontowa – stopa zwrotu wymagana przez inwestora (stopa wolna od ryzyka, powiększona o premię za ryzyko)

EV (Enterprise Value) – wycena rynkowa spółki powiększona o wartość długu odsetkowego netto, tj. wartość przedsiębiorstwa

EBIT - zysk na działalności operacyjnej

EBITDA - (zysk operacyjny plus amortyzacja) – zysk na działalności operacyjnej powiększony o amortyzację

S&P 500 – indeks Standard and Poor’s grupujący 500 największych spółek notowanych na NEW YORK Stock Exchange

NASDAQ – NASDAQ Composite Index, indeks spółek technologicznych notowanych na elektronicznym rynku giełdowym Nasdaq

BOVESPA – główny indeks giełdy w Sao Paulo, Brazylia

DAX – indeks 30 największych spółek, Frankfurt, Niemcy

CAC 40 – indeks 40 największych spółek, Paryż, Francja

FTSE 100 – indeks 100 największych spółek notowanych na giełdzie w Londynie

BUX – główny indeks giełdy w Budapeszcie

NIKKEI – indeks 225 największych spółek notowanych na giełdzie w Tokio

SHANGHAI COMP – główny indeks giełdy w Szanghaju

HANG SENG – główny indeks giełdy w Hong Kongu

XU 100 – indeks 100 największych spółek notowanych na giełdzie w Istambule, Turcja

RTS – główny indeks giełdy w Moskwie

Ropa – ropa WTI w dostawach natychmiastowych

Złoto – notowane na Londyńskiej Giełdzie Metali w dostawach natychmiastowych

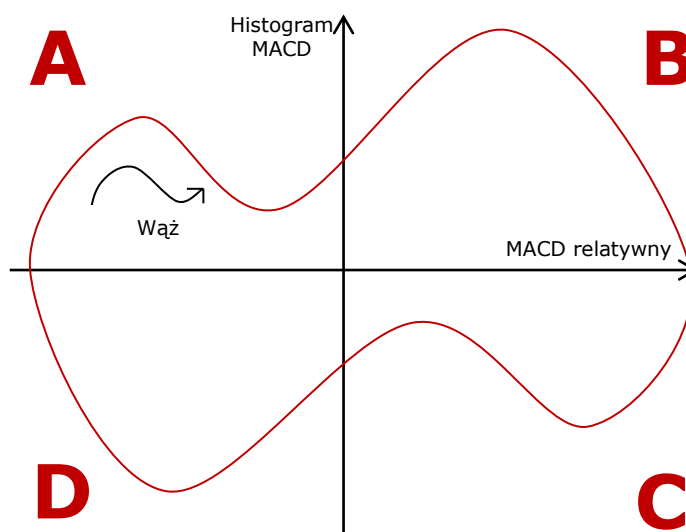
Miedź – miedź notowana na londyńskiej giełdzie metali w dostawach 3-miesięcznych

USA 10YT (%) – rentowność 10 letnich obligacji rządu USA

Niemcy 10YT (%) – rentowność 10 letnich obligacji rządu Niemiec

Polska 10YT (%) – rentowność 10-letnich obligacji polskich

Opis koncepcji węży sektorowych:



Sektory (indeksy sektorowe) GPW charakteryzują się w każdym momencie różną atrakcyjnością względem całego rynku.

GPW tygodniowy

poniedziałek, 20 września 2021



Macierz A-B-C-D prezentuje koniunkturę panującą w danym sektorze GPW na tle indeksu WIG w oparciu o wskaźnik MACD.

Węże obrazują położenie i kierunek zmian danego sektora GPW w odniesieniu do indeksu WIG. Poszczególne węże zmieniają w czasie swoje położenie, przechodząc modelowo przez ćwiartki A-B-C-D, zgodnie z kierunkiem wskazówek zegara.

Umacnianie się danego sektora względem indeksu WIG rozpoczyna się, gdy wąż sektorowy przechodzi z pola D do pola A (przecięcie się średnich MACD, co oznacza, że histogram MACD wzrasta z ujemnego na dodatni).

Przejście węża z pola A do B oznacza, że wzrastający sektor stał się wyraźnie silniejszy od indeksu WIG (MACD liczony z siły relatywnej sektora względem WIG osiąga dodatnie wartości), co zwiększa atrakcyjność danego sektora.

W polu B sektor ustanawia maksimum koniunkturalne (histogram MACD dla sektora oraz MACD liczony z siły relatywnej sektora względem indeksu WIG odnotowują maksima).

W polu B wąż zawraca w kierunku pola C i jest to moment rozpoczęcia osłabiania się sektora względem indeksu WIG (maleje histogram MACD dla sektora).

Sektor przemieszczający się z pola B do C jeszcze mocniej informuje o jego spadającej atrakcyjności (histogram MACD dla sektora przyjmuje wartości ujemne).

Wąż przemieszczający się z pola C do D oznacza, że spadający sektor słabnie także względem całego rynku (indeksu WIG).

Sektor ustanawia dno koniunkturalne w polu D, po czym zaczyna wzrastać w kierunku pola A (histogram MACD dla sektora oraz MACD liczony z siły relatywnej sektora względem indeksu WIG odnotowują minima).

Szczegóły:

Macierz A-B-C-D pozwala na szybkie monitorowanie aktualnej technicznej atrakcyjności poszczególnych sektorów GPW dla kursów tygodniowych. Widoczne na 4 stronie raportu „węże” obrazują, jak zmieniała się atrakcyjność danego sektora w ciągu ostatnich 5 tygodni. Kierunek strzałki węża wskazuje stronę, w którą się on przemieszcza z tygodnia na tydzień. Ogon węża reprezentuje jego położenie sprzed 5 tygodni. Węże konstruowane są w ten sposób, że pionowo liczony jest histogram MACD dla danego indeksu sektorowego, a poziomo liczony jest MACD z siły relatywnej tego indeksu sektorowego względem indeksu WIG.

Jeśli wąż wyjdzie z pola D do pola A, to wtedy generowany jest techniczny sygnał kupna dla danego indeksu sektorowego (w postaci przecięcia się średnich MACD, co oznacza, że histogram MACD wzrasta z ujemnego na dodatni). Natomiast przejście węża z pola A do B oznacza, że dany indeks sektorowy jest relatywnie silniejszy od indeksu WIG (zjawisko mierzone jest MACD), co dodatkowo zwiększa atrakcyjność danego sektora. Przejście węża z pola B do C oznacza, że histogram MACD dla danego indeksu sektorowego wygenerował techniczny sygnał sprzedaży (sektor ten jest już wykupiony i zaczyna spadać). A przejście węża pola z C do D oznacza, że spadający sektor (histogram MACD wciąż ujemny) jest dodatkowo słabszy niż indeks WIG. Wąż znajdujący się w miejscu litery D oznacza, że dany sektor powinien odnotować minima spadków.

MACD - wskaźnik skonstruowany jako różnica dwóch eksponencjalnych średnich ruchomych cen zamknięcia (najczęściej z 12 i 26 okresów). Średnia z wartości wskaźnika jest linią sygnałną. Histogram MACD to różnica wartości MACD oraz jego linii sygnałnej.