

## Sytuacja rynkowa

Ubiegły tydzień Wall Street zakończyło w dobrych nastrojach, indeks S&P 500 zamknął się na historycznym maksimum, powyżej poziomu 4100 pkt., a Nasdaq zbliża się do okrągłego poziomu 14 000 pkt. Pozytywnie na nastroje wpływa negocjowany pakiet infrastrukturalny Joe Bidena, postępujący proces szczepień, a także brak pośpiechu banków centralnych do zacieśniania polityki monetarnej. Na rynek akcji (zwłaszcza na sektor spółek technologicznych) negatywnie natomiast mogłaby wpłynąć postępująca wyżka rentowności obligacji. W bieżącym tygodniu wśród istotnych odczytów makroekonomicznych warto wymienić dane o inflacji w USA, które poznamy we wtorek. Konsensus analityków zakłada wzrost CPI o 0,5% w ujęciu m/m i o 2,5% w ujęciu r/r. Istotna różnica względem prognoz może wpłynąć na rynki, które bacznie spoglądają w kierunku potencjalnie rosnącej inflacji, a co za tym idzie perspektywie wzrostu stóp procentowych. Rozpoczynający się tydzień będzie obfity w wystąpienia członków Fed, gdzie istotne mogą być oczekiwania wobec kształtowania się stóp procentowych w przyszłości. Dodatkowo w tym tygodniu w USA startuje sezon wyników za I kw. 2021 r., który tradycyjnie rozpoczyna się od publikacji raportów z sektora bankowego, w bieżącym tygodniu raporty opublikuje m.in. JP Morgan, Bank of America, Citigroup, Morgan Stanley, Goldman Sachs czy Wells Fargo, a także notowany na NYSE Taiwan Semiconductor Manufacturing oraz UnitedHealth Group i Pepsi.

Krajowy rynek na początku tygodnia rozgrzewają spółki energetyczne, które zyskują nawet w dwucyfrowym tempie, gdyż prawdopodobnie we wtorek przedstawiony zostanie plan transformacji energetyki - projekt wydzielenia aktywów węglowych (restrukturyzacji energetyki) następnie będzie skierowany do prac sejmowych. Zgodnie z planem elektrownie węglowe będą wciąż funkcjonować, ale ich wydzielenie z bilansów spółek notowanych na giełdzie odciąży ich wyniki i umożliwi im pozyskiwanie finansowania na nowe inwestycje głównie w kierunku energii odnawialnej. Istotne dla całego rynku rozstrzygnięcie kwestii kredytów frankowych ponownie się oddała - posiedzenie Sądu Najwyższego ws. kredytów walutowych zostało przełożone z 13 kwietnia na 11 maja, co przedłuży niepewność w sprawie sektora bankowego o kolejny miesiąc. W tym tygodniu poznamy również wyniki krajowych spółek, wśród których znajdują się raporty poniższych podmiotów: PKN Orlen, Enea, Grupa Azoty, Mabion i VRG. (Adam Dudoń)

## Sytuacja techniczna

W minionym tygodniu zdecydowanie na prowadzeniu był segment średnich i mniejszych spółek. Indeks sWIG80 osiągnął drugi poziom docelowy 18935 pkt. określony wsp. 2,618 z wcześniejszej korekty spadkowej. Nadal utrzymuje się podwyższony poziom obrotów wskazujących na ciągły wzrost siły popytu. W tej chwili naturalnym oporem jest szczyt z 2007 r. przy wartości 21,7 tys pkt. Zwracamy też uwagę na utrzymujące się sygnały silnego wykupienia rynku na RSI, który bieżącym poziomem sięga 10 letniego maksimum. Na DMI i MACD jest podtrzymany sygnał kupna, rośnie miernik siły trendu ADX.

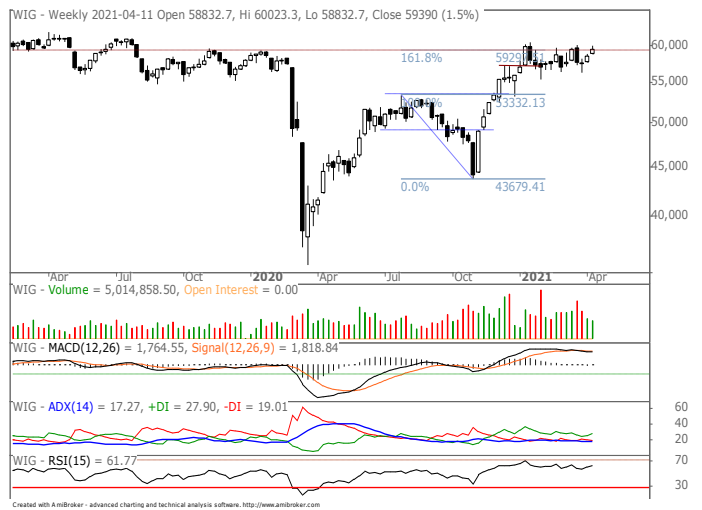
Dla mWIG40 ostatnia wyżka zdaje się przeczyć wcześniejszym niepokojom (spadająca gwiazda, wisielec, objęcie bessy). Indeks dąży w kierunku poziomu docelowego 4687 pkt. określonego wsp. 2,618 z wcześniejszej korekty spadkowej (analogicznie do sWIG80). Jednak w odróżnieniu od sWIG80 tutaj mogą niepokoić obniżające się obroty. Na MACD i DMI są podtrzymane sygnały kupna, RSI dopiero sięga strefy wykupienia rynku, jednak pojawia się ryzyko wykazania negatywnych dywergencji w przypadku niższego zamknięcia w bieżącym tygodniu.

Szeroki indeks WIG jest w trendzie bocznym, ostatnie notowania są bliżej górnego ograniczenia, ale nie widać presji na górne wybiecie - ostatnia świeca ma postać niskiej szpulki. Również przebieg linii ADX poniżej obu linii DMI wskazuje na brak trendu wertykalnego. Dopiero wybiecie poza obszar ok. 60 tys pkt. lub 56 tys pkt. będzie mogło stanowić bardziej wiarygodny sygnał odpowiednio kupna lub sprzedaży. (Marcin Brendota)

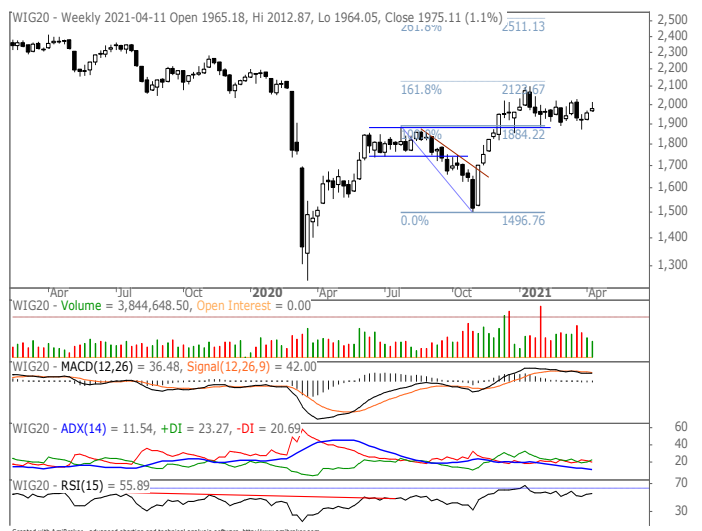
Objaśnienia, szczegółowe informacje prawne, jak i wyłączenia odpowiedzialności znajdują się na ostatnich 3 stronach raportu.

Zlecenia telefoniczne: Klienci BM Alior Banku (z telefonów komórkowych i stacjonarnych) 19 503 (z sieci Play: 12 19 503), z zagranicy +48 12 19 503, +48 12 370 74 00, opłaty za połączenie z infolinią: z telefonów stacjonarnych - w kraju opłata jak za połączenie lokalne, z telefonów komórkowych i zagranicy - opłata zgodna z cennikiem operatora danej sieci komórkowej, Internet: [www.bm.aliorbank.pl](http://www.bm.aliorbank.pl)

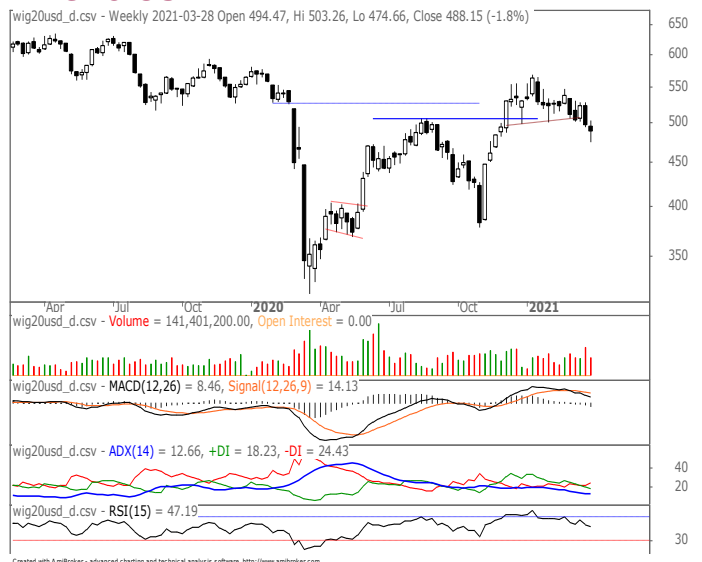
## WIG



## WIG20



## WIG20 USD

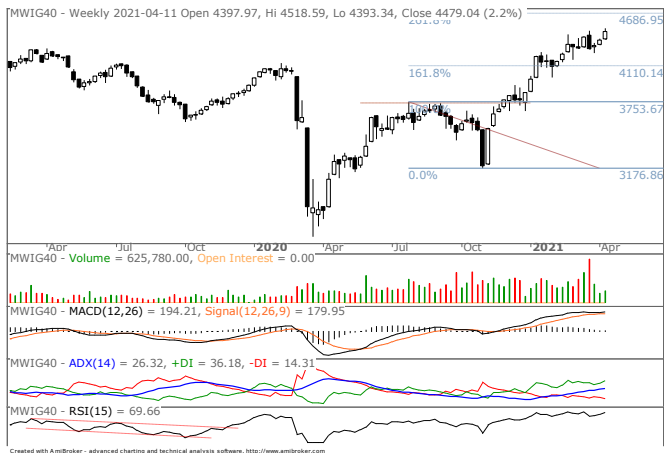


# GPW tygodniowy

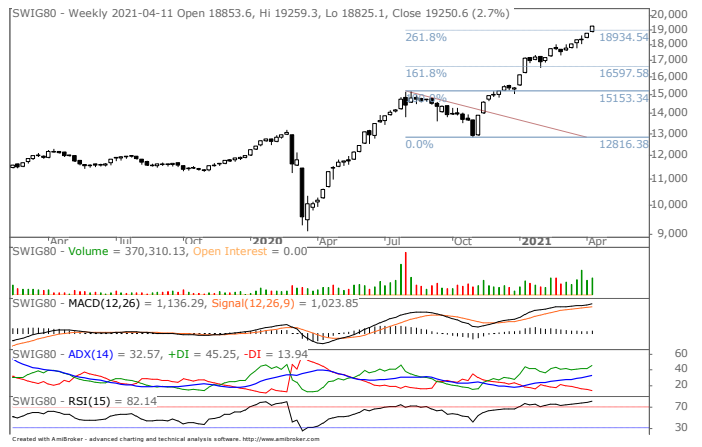
poniedziałek, 12 kwietnia 2021



## mWIG40



## SWIG80



## Statystyki rynkowe

### Indeksy krajowe

Indeks	pkt	zm% 1W	zm% 1M	zm% 3M	zm% YTD	zm% 1Y
WIG	59 390,0	1,5	-0,1	0,4	4,1	33,4
WIG20	1 975,1	1,1	-1,5	-3,4	-0,7	22,0
MWIG40	4 479,0	2,2	1,4	7,0	13,2	45,6
SWIG80	19 250,6	2,7	6,7	13,7	19,9	82,4
WIG Banki	5 447,9	0,4	-1,3	3,1	14,4	32,2
WIG Budownictwo	4 084,5	1,5	2,9	8,9	12,0	96,5
WIG Chemia	8 853,4	2,0	3,0	6,6	15,6	25,9
WIG Leki	7 602,3	-0,5	-0,3	39,1	61,6	94,5
WIG Energia	2 353,3	6,7	11,8	5,4	21,1	87,5
WIG Informatyka	4 196,3	3,0	4,5	9,7	9,0	49,2
WIG Media	6 499,3	2,2	3,6	13,5	7,4	40,6
WIG Paliwa	5 593,2	1,6	-1,8	4,1	12,6	11,9
WIG Spożywczy	4 111,0	-2,2	-1,7	10,4	13,4	43,4
WIG Górnictwo	5 979,5	1,2	0,9	-5,0	4,8	168,5
WIG Telekomunikacja	994,6	2,8	5,5	3,3	3,0	22,1
WIG Games	25 098,6	-2,3	5,3	-10,6	-12,8	11,6

Źródło: Bloomberg

# GPW tygodniowy

poniedziałek, 12 kwietnia 2021



## Oczekiwany rynekowy P/E

Indeks	Oczekiwany P/E	Procentowa zmiana oczekiwanego E (zysku) *					
		1W	2W	1M	3M	6M	
WIG	13,3	-0,6	0,2	2,2	4,6	31,8	
WIG20	13,0	0,0	1,1	2,0	3,8	22,1	
mWIG40	14,5	-3,0	-3,2	-1,1	-4,4	81,0	
sWIG80	14,9	-1,6	0,4	6,8	3,6	34,9	
WIG-Banki	12,6	-2,6	-2,4	-2,4	13,1	62,3	
WIG-Budownictwo	13,3	0,3	0,2	-1,3	9,4	99,2	
WIG-Chemia	13,0	29,3	28,4	30,1	27,4	19,8	
WIG-Energia	8,3	-1,3	-1,2	-1,1	-9,0	345,5	
WIG-Górnictwo	8,2	0,1	0,1	7,5	23,1	120,2	
WIG-IT	14,6	-0,9	-1,3	2,5	15,5	17,2	
WIG-Games	22,9	-4,9	-9,0	-10,1	-15,5	-24,1	
WIG-Paliwa	10,4	-0,3	6,0	6,0	4,2	-11,8	
WIG-Spożywczy	4,0	-0,2	1,3	16,2	31,3	192,0	
WIG-Telekomunikacja	16,9	0,0	-0,1	-0,1	-1,5	-2,2	

Źródło: Bloomberg, opracowanie własne, \* przyjęto: 1M jako 21 sesji, 3M jako 63 sesje, 6M jako 126 sesji

## Składowe oczekiwanego rynkowego P/E

Indeks	Oczekiwany P/E	Procentowa zmiana P (ceny) *				
		1W	2W	1M	3M	6M
WIG	13,3	1,5	5,2	0,1	-0,7	18,5
WIG20	13,0	0,9	5,0	-1,6	-4,6	13,6
mWIG40	14,5	2,7	5,3	2,0	6,5	24,1
sWIG80	14,9	3,0	6,8	8,1	13,3	36,5
WIG-Banki	12,6	0,4	1,9	-2,6	0,7	37,7
WIG-Budownictwo	13,3	1,8	6,1	3,6	10,2	34,5
WIG-Chemia	13,0	2,3	7,7	2,3	4,9	26,1
WIG-Energia	8,3	12,0	19,2	16,0	11,2	29,4
WIG-Górnictwo	8,2	-0,3	13,4	-0,6	-6,2	58,0
WIG-IT	14,6	3,4	5,2	5,6	9,3	9,1
WIG-Games	22,9	-1,7	-3,0	-3,4	-10,3	-19,5
WIG-Paliwa	10,4	1,3	7,0	-3,0	4,0	32,1
WIG-Spożywczy	4,0	-1,7	-0,2	1,1	9,9	35,3
WIG-Telekomunikacja	16,9	3,9	7,1	6,0	2,1	11,6

Indeks	Oczekiwany P/E	Procentowa zmiana oczekiwanego P/E *				
		1W	2W	1M	3M	6M
WIG	13,3	2,1	4,9	-2,0	-5,0	-10,1
WIG20	13,0	0,9	3,9	-3,6	-8,1	-7,0
mWIG40	14,5	5,9	8,8	3,1	11,4	-31,4
sWIG80	14,9	4,7	6,5	1,2	9,4	1,1
WIG-Banki	12,6	3,1	4,4	-0,2	-11,0	-15,1
WIG-Budownictwo	13,3	1,5	5,8	4,9	0,7	-32,5
WIG-Chemia	13,0	-20,9	-16,2	-21,3	-17,6	5,3
WIG-Energia	8,3	13,5	20,7	17,2	22,2	-70,9
WIG-Górnictwo	8,2	-0,4	13,3	-7,5	-23,8	-28,3
WIG-IT	14,6	4,3	6,6	3,1	-5,3	-6,9
WIG-Games	22,9	3,3	6,6	7,5	6,1	6,0
WIG-Paliwa	10,4	1,7	0,9	-8,4	-0,3	49,8
WIG-Spożywczy	4,0	-1,6	-1,5	-12,9	-16,3	-53,7
WIG-Telekomunikacja	16,9	3,9	7,2	6,0	3,6	14,1

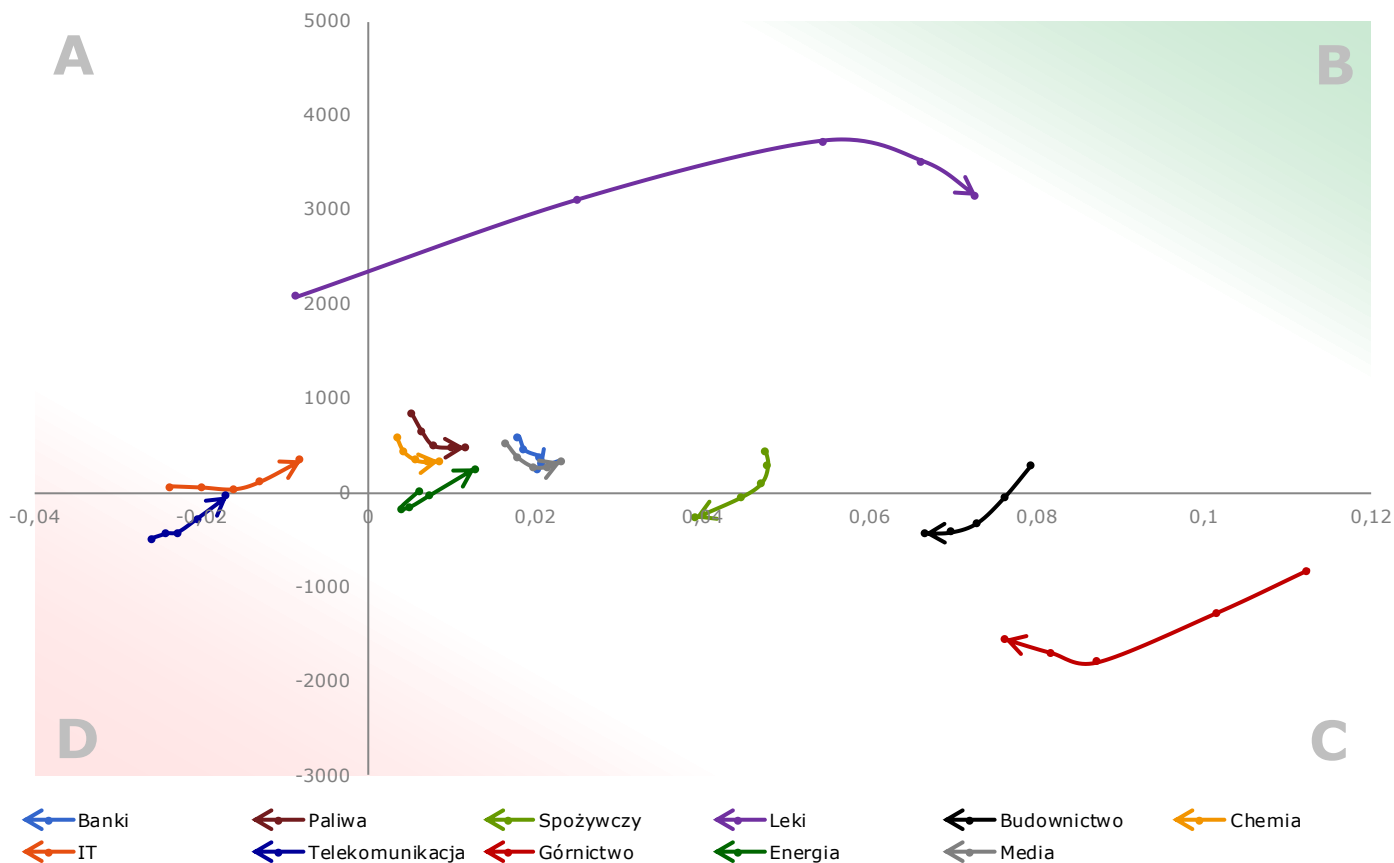
Źródło: Bloomberg, opracowanie własne, \* przyjęto: 1M jako 21 sesji, 3M jako 63 sesje, 6M jako 126 sesji

# GPW tygodniowy

poniedziałek, 12 kwietnia 2021



## Węże sektorowe



Histogram MACD dla sektorów GPW (pionowo) oraz MACD z ich siły relatywnej względem indeksu WIG (poziomo):

- przejście węża do góry przez oś poziomo oznacza, że histogram zmienił znak z ujemnego na dodatni
- przejście węża do dołu przez oś poziomo oznacza, że histogram zmienił znak z dodatniego na ujemny
- przejście węża w prawo przez oś pionową oznacza, że MACD zmienił znak z ujemnego na dodatni
- przejście węża w lewo przez oś pionową oznacza, że MACD zmienił znak z dodatniego na ujemny
- opis szczegółowy koncepcji węży znajduje się na ostatniej stronie raportu

Źródło: opracowanie własne, znormalizowane dane tygodniowe Bloomberg

## Komentarz

1. Leki prawdopodobnie mijają cykliczne maksimum w polu B.
2. Górnictwo cyklicznie osłabia się w polu C, co następnie powinno przerodzić się w dalszy ruch w kierunku pola D. Budownictwo oraz spożywczy w podobnej fazie cyklu.
3. IT z potencjałem do umocnienia. Wąż w polu A kieruje się na „wschód”, biorąc na cel pole B. Telekomunikacja tuż za nim.

# GPW tygodniowy

poniedziałek, 12 kwietnia 2021



## Kalendarium wydarzeń makroekonomicznych

Godz.	Kraj	Wydarzenie	Okres	Aktualna	Prognoza	Poprzednio
<b>Poniedziałek</b>						
11:00	strefa euro	Sprzedż detaliczna w.d.a. r/r, %	luty		-5,3	-6,4
20:00	USA	Budżet federalny, mld USD	marzec		-658,0	-310,9
<b>Wtorek</b>						
	Chiny	Import r/r, %	marzec		24,4	17,3
	Chiny	Eksport r/r, %	marzec		38,0	154,9
	Chiny	Bilans handlu zagranicznego, mld USD	marzec		52,0	37,9
11:00	Niemcy	Indeks instytutu ZEW	kwiecień		79,0	76,6
14:00	Polska	Saldo rachunku bieżącego, mln EUR	luty		1604,0	3258,0
14:30	USA	Inflacja bazowa CPI r/r	marzec		1,5	1,3
14:30	USA	Inflacja CPI r/r	marzec		2,5	1,7
<b>Środa</b>						
11:00	strefa euro	Produkcja przemysłowa w.d.a. r/r, %	luty		-1,4	0,1
13:00	USA	Wnioski o kredyt hipoteczny, %	kwiecień			
14:30	USA	Ceny importu	marzec		0,9	1,3
16:30	USA	Zmiana zapasów ropy, tys. brk	kwiecień			
<b>Czwartek</b>						
8:00	Niemcy	Inflacja HICP r/r, %	marzec		2,0	2,0
8:00	Niemcy	Inflacja CPI r/r, %	marzec		1,7	1,7
10:00	Polska	Inflacja CPI r/r, %	marzec			3,2
14:30	USA	Wnioski o zasiłek dla bezrobotnych, tys.	kwiecień		700,0	744,0
14:30	USA	Indeks Fed z Filadelfii	kwiecień		40,0	51,8
14:30	USA	Indeks NY Empire State	kwiecień		18,8	17,4
14:30	USA	Sprzedż detaliczna m/m, %	marzec		5,5	-3,0
15:15	USA	Produkcja przemysłowa m/m, %	kwiecień			
<b>Piątek</b>						
4:00	Chiny	Produkcja przemysłowa r/r, %	marzec		18,0	7,3
4:00	Chiny	PKB r/r, %	Q1		18,5	6,5
4:00	Chiny	Sprzedż detaliczna r/r, %	marzec		28,0	4,6
11:00	strefa euro	Inflacja HICP r/r, %	marzec		1,3	1,3
11:00	strefa euro	Bilans handlu zagranicznego s.a., mld EUR	luty			6,3
14:00	Polska	Inflacja bez cen żywności i energii r/r	marzec		3,9	3,7
14:30	USA	Rozpoczęte budowy domów, tys.	marzec		1600,0	1421,0
14:30	USA	Pozwolenia na budowę domów, tys.	marzec		1750,0	1720,0
16:00	USA	Indeks Uniwersytetu Michigan	kwiecień		89,0	84,9

s.a. (seasonally adjusted) – dane wyrównane sezonowo  
n.s.a. (non-seasonally adjusted) – dane nie wyrównane sezonowo  
w.d.a. (working-day adjusted) – dane skorygowane o liczbę dni roboczych w okresie  
wst. – odczyt wstępny  
rew. – odczyt zrewidowany  
fin. – odczyt finalny

# GPW tygodniowy

poniedziałek, 12 kwietnia 2021



## Liderzy/outsiderzy w indeksach

### WIG20

	cena (zł)	zm% 1W	zm% 1M	zm% 3M	zm% YTD	zm% 1Y
<b>WIG20 (pkt)</b>	<b>1 975,11</b>	<b>1,1</b>	<b>-1,5</b>	<b>-3,4</b>	<b>-0,7</b>	<b>22,0</b>
CCC SA	100,95	7,3	5,9	23,7	15,3	185,2
PGE SA	7,83	7,1	16,1	10,3	20,5	75,7
TAURONPE	3,09	6,1	17,6	2,5	13,6	170,0
ASSECOPOL	71,85	6,1	6,3	7,6	5,5	16,1
ORANGE POLSKA SA	7,10	5,8	11,5	8,9	7,7	3,6
LPP	8 480,00	5,1	0,0	8,2	2,4	50,5
JSW	31,94	5,0	-6,1	22,2	23,1	144,0
ALLEGRO.EU SA	56,78	4,4	-12,2	-29,0	-33,0	-
LOTOS	44,99	3,0	-5,1	3,5	8,5	-28,8
PGNIG	6,46	3,0	9,4	8,6	16,6	78,5
MERCATOR MEDICAL	357,40	2,9	-9,5	-25,4	-15,3	1136,7
PEKAO	73,54	2,1	0,1	7,2	20,4	31,9
CYFRPLSAT	30,32	1,5	4,4	2,2	0,1	17,5
KGHM	189,50	0,9	-0,2	-8,0	3,6	173,3
PKN ORLEN	64,16	0,7	-7,2	1,4	11,2	-1,1
DINO POLSKA SA	261,00	0,5	0,8	-3,0	-9,8	54,8
PKOBP	32,22	-1,1	0,3	0,7	12,2	42,1
SANTANDER BANK	207,80	-1,4	-4,9	2,5	11,9	23,8
PZU	33,41	-2,6	-0,1	1,2	3,2	15,4
CD PROJEKT SA	186,20	-5,2	-17,8	-25,1	-32,2	-43,4

Źródło: Bloomberg - Spółki relatywnie silniejsze niż indeks WIG20

# GPW tygodniowy

poniedziałek, 12 kwietnia 2021



## MWIG40

	cena (zł)	zm% 1W	zm% 1M	zm% 3M	zm% YTD	zm% 1Y
<b>MWIG40 (pkt)</b>	<b>4 479,04</b>	<b>2,2</b>	<b>1,4</b>	<b>7,0</b>	<b>13,2</b>	<b>45,6</b>
POLENERGIA SA	91,10	12,1	45,1	57,6	68,1	271,8
DEVELIA SA	2,69	10,3	10,5	24,5	36,5	37,2
DOMDEV	148,00	9,4	13,8	28,7	29,8	105,6
X-TRADE BROKERS	18,94	7,7	10,8	-8,5	5,8	324,7
PKP CARGO SA	19,36	6,9	3,5	38,3	41,3	43,4
AMREST HOLDINGS	33,94	6,7	0,6	17,0	22,5	36,6
ENEA	7,29	5,9	12,4	-1,8	11,6	42,7
ECHO	4,58	5,4	1,7	9,4	13,2	16,1
EUROCASH	15,46	5,4	14,5	8,6	10,0	-24,5
INGBSK	181,00	5,0	-2,2	1,7	5,8	34,5
11 BIT STUDIOS S	568,50	5,0	11,5	22,0	19,9	49,6
CELON PHARMA SA	51,30	4,9	1,6	0,4	26,5	48,7
FAMUR	2,48	3,7	-0,6	-8,8	10,2	-4,6
ONCOARENDI THERA	53,50	3,7	1,7	-9,6	5,7	314,7
ASSECOSEE	41,90	3,4	4,5	3,7	-2,6	50,7
CIECH	38,25	3,4	7,6	12,7	18,8	20,3
MILLENNIUM	3,94	2,6	-1,9	1,4	20,6	19,2
KETY	578,00	2,5	13,3	15,4	17,6	68,5
SELVITA CRO SA	69,80	2,5	10,8	21,2	41,6	104,1
MBANK SA	214,60	1,9	-8,7	2,3	19,8	-6,3
KRUK SA	190,70	1,9	-2,2	16,6	34,3	125,9
WIRTUALNA POLSKA	99,20	1,7	2,9	15,6	6,7	55,0
AMICA	154,00	1,7	5,9	6,2	4,9	69,4
HANDLOWY	40,90	1,6	2,3	0,6	16,4	4,2
LIVECHAT SOFTWAR	129,60	1,3	6,6	23,0	23,4	183,0
PLAYWAY SA	557,50	1,3	-1,8	-13,3	-11,9	61,6
GTC	7,10	0,6	6,0	1,4	-1,4	-1,4
COMARCH	224,00	0,4	6,7	15,2	15,2	13,7
WARSAW STOCK EXC	47,10	0,2	2,5	3,1	3,1	29,8
NEUCA	704,00	0,1	-1,5	4,0	8,1	61,1
GRUPA AZOTY SA	30,88	-0,1	-1,0	1,9	12,5	21,1
ALIOR BANK SA	23,45	-0,3	-1,7	26,1	38,2	58,4
BUDIMEX	310,50	-0,3	0,2	1,8	1,0	74,0
INTERCARS	324,00	-1,2	-1,2	21,8	37,3	95,2
DATAWALK SA	192,60	-1,5	-4,7	0,8	0,3	319,6
STALPROD	329,00	-1,6	-1,1	2,8	9,5	136,0
BENEFIT	768,00	-1,7	-5,8	-8,7	-7,9	2,7
KERNEL	54,10	-2,5	-2,3	12,1	9,7	32,8
TEN SQUARE GAMES	509,50	-4,3	2,0	-7,4	-7,5	64,9
BIOMEDLUB	14,44	-5,0	22,9	44,6	61,1	313,6

Źródło: Bloomberg  - Spółki relatywnie silniejsze niż indeks mWIG40

# GPW tygodniowy

poniedziałek, 12 kwietnia 2021



## SWIG80

	cena (zł)	zm% 1W	zm% 1M	zm% 3M	zm% YTD	zm% 1Y
<b>SWIG80 (pkt)</b>	<b>19 250,6</b>	<b>2,7</b>	<b>6,7</b>	<b>13,7</b>	<b>19,9</b>	<b>82,4</b>
ERBUD	54,00	22,7	65,6	100,0	95,7	284,3
OPONEO	53,20	20,3	30,4	31,4	29,1	204,0
RAINBOW	29,75	20,2	12,3	18,5	26,1	186,1
INC SA	8,94	13,2	-1,5	11,8	26,6	348,1
ENTER AIR SA	43,00	13,1	7,5	13,5	10,3	115,5
BOOMBIT SA	24,80	12,8	32,3	35,1	45,9	29,7
TIM	24,65	12,5	30,1	37,7	34,0	169,1
DECORA	36,70	10,5	21,5	20,7	15,4	146,3
WIELTON	9,60	10,4	7,3	24,7	42,2	174,3
AUTO PARTNER SA	10,60	9,7	22,1	27,7	32,8	167,0
ATAL SA	45,80	9,2	6,0	24,1	40,9	76,2
TOYA SA	8,19	8,5	15,4	30,8	40,7	80,0
BOS	8,34	8,1	0,5	28,7	39,0	79,7
ML SYSTEM SA	180,00	8,0	44,6	106,9	113,8	625,8
ARCTIC	6,81	7,9	10,2	-0,7	20,3	67,3
AIRWAY MEDIX SA	1,91	7,5	20,0	7,8	16,0	138,7
SANOK RUBBER CO	24,00	7,0	-2,0	-1,6	22,8	163,7
GRODNO	15,00	6,9	10,3	-7,1	-2,9	275,9
FORTE	53,80	6,7	5,5	34,5	31,2	273,6
VRG SA	2,80	6,7	7,7	3,7	1,1	16,7
BNP PARIBAS BANK	64,00	6,6	-8,6	-4,2	0,6	25,5
PGSSOFT	14,40	6,4	8,3	9,9	10,3	53,5
MIRBUD	4,41	6,2	5,0	12,2	31,6	410,4
ALUMETAL SA	60,80	6,0	4,8	17,4	29,4	66,6
UNIMOT SA	47,15	5,4	17,6	26,6	40,5	135,8
POZNANSKA KORPOR	22,00	5,3	5,3	32,5	30,2	194,1
PCC ROKITA SA	73,90	5,1	17,3	28,3	42,7	121,3
AGORA	6,50	4,5	0,0	-7,1	-10,0	-5,5
VOXEL SA	45,60	4,1	1,1	5,8	13,2	68,9
ATMGRUPA	4,00	4,1	-0,2	-1,5	-2,2	7,0
GLOBAL COSMED SA	5,75	3,8	5,5	18,3	30,7	296,6
POLSKI BANK KOMO	78,60	3,8	-1,8	-0,8	3,4	28,9
BIOTON	6,05	3,6	10,8	35,0	39,7	37,8
BOGDANKA	24,25	3,6	0,2	20,6	26,3	34,6
ZE PAK	10,90	3,3	10,8	15,0	17,7	48,9
VIGO SYSTEM SA	774,00	2,9	4,6	24,8	37,0	111,5
QUERCUS	5,16	2,6	10,5	25,2	41,0	124,3
MEDICALG SA	28,40	2,6	2,9	28,2	25,1	32,1
AMBRA	19,50	2,1	-1,5	0,5	1,6	23,4
R22 SA	52,50	2,0	7,6	36,4	51,3	123,4
MANGATA HOLDING	71,40	2,0	4,2	14,2	12,4	47,5

Objaśnienia, szczegółowe informacje prawne, jak i wyłączenia odpowiedzialności znajdują się na ostatnich 3 stronach raportu.

Zlecenia telefoniczne: Klienci BM Alior Banku (z telefonów komórkowych i stacjonarnych) 19 503 (z sieci Play: 12 19 503), z zagranicy +48 12 19 503, +48 12 370 74 00, opłaty za połączenie z infolinią: z telefonów stacjonarnych – w kraju opłata jak za połączenie lokalne, z telefonów komórkowych i zagranicy – opłata zgodna z cennikiem operatora danej sieci komórkowej, Internet: [www.bm.aliorbank.pl](http://www.bm.aliorbank.pl)



# GPW tygodniowy

poniedziałek, 12 kwietnia 2021



POLIMEXMS	5,73	1,4	0,2	24,6	54,0	277,5
TORPOL SA	12,56	1,3	2,1	-3,8	-2,6	89,2
HARPER	12,00	1,2	0,0	-17,8	-17,0	281,0
BORYSZEW	3,19	1,1	2,1	4,4	2,6	-15,8
MO-BRUK J MOKRZY	396,00	1,0	1,5	48,9	72,2	134,3
MENNICA	19,70	1,0	-1,5	0,0	2,1	1,0
ULTIMATE GAMES S	28,35	0,5	0,2	-10,7	-10,0	31,9
SANWIL HOLDING	3,68	0,3	4,4	18,5	37,1	390,0
CIGAMES	1,40	0,1	-0,4	-5,5	7,8	115,9
LUBAWA SA	1,45	0,1	-1,4	2,8	5,1	21,8
PHN	13,05	0,0	-0,4	10,1	15,0	26,7
KRYNICA VITAMIN	20,50	0,0	4,3	6,5	6,2	363,8
NETIA	5,42	0,0	0,7	0,4	7,1	41,1
DEBICA	81,40	0,0	-0,2	-1,0	4,4	18,0
INSTALKRK	24,50	0,0	-0,4	12,4	20,1	67,2
NEWAG SA	24,00	0,0	-9,4	-8,7	-8,4	15,9
FERRO	27,60	0,0	4,2	2,2	10,4	104,4
COMP	56,80	0,0	0,0	0,4	4,8	-5,3
SKARBIEC HOLDING	45,80	-1,1	13,6	72,8	80,3	186,3
APATOR	24,00	-1,2	-1,6	2,6	0,4	50,0
ABPL	49,00	-1,4	3,2	55,1	53,6	169,2
WAWEL	630,00	-1,6	6,4	4,7	7,9	7,1
MCI CAPITAL SA	18,90	-1,6	10,2	9,6	20,8	117,2
CORMAY	1,31	-1,9	-2,9	0,8	14,0	9,2
ASBIS	16,78	-2,0	46,2	106,1	107,7	476,6
SYGNITY	11,10	-2,1	-5,1	16,8	22,2	296,4
LENTEX	10,50	-2,3	-3,2	-5,4	-7,9	16,2
SERINUS ENERGY P	0,94	-2,5	-6,6	214,3	280,2	136,9
SYNEKTIK SA	29,50	-3,0	3,9	-4,8	8,1	118,5
ARCHICOM SA	22,00	-3,6	-4,3	-10,2	-4,8	83,3
KOGENERA	35,50	-3,6	-1,9	-3,5	1,4	30,5
TRAKCJA SA	3,07	-3,8	-2,2	41,9	44,2	151,6
MABION	75,10	-4,3	-19,7	207,8	261,9	239,8
IMCORPORATION	21,30	-4,4	1,9	10,9	18,7	99,1
GETIN	0,75	-5,1	0,3	0,7	-9,0	-19,4
COGNOR	3,21	-5,2	5,2	78,3	83,4	271,5
ASTARTA	37,80	-8,2	-9,6	33,1	44,3	224,5
STALEXP	3,55	-8,5	-10,6	-4,8	4,4	40,9
RYVU THERAPEUTIC	53,90	-10,8	7,8	-5,1	9,6	20,0

Źródło: Bloomberg - Spółki relatywnie silniejsze niż indeks sWIG80

## Biuro Maklerskie Alior Bank

ul. Łopuszańska 38D  
02-232 Warszawa

### Zespół Analiz i Doradztwa Biura Maklerskiego Alior Banku:

Zbigniew Obara	Menedżer ds. Analiz, Makler Papierów Wartościowych	12 682 64 79	Zbigniew.Obara@alior.pl
Marcin Brendota	Ekspert ds. analiz, Doradca Inwestycyjny	22 555 22 90	Marcin.Brendota@alior.pl
Adam Dudon	Ekspert ds. analiz, Doradca Inwestycyjny	12 340 17 70	Adam.Dudon@alior.pl
Tomasz Kolarz	Ekspert ds. Data Science	12 682 64 24	Tomasz.Kolarz@alior.pl

Powyższy materiał został przygotowany przez Biuro Maklerskie Alior Bank SA. Właścicielem niniejszego opracowania jest Alior Bank Spółka Akcyjna z siedzibą w Warszawie, ul. Łopuszańska 38D, 02-232 Warszawa, Sąd Rejonowy dla m.st. Warszawy w Warszawie, XIV Wydział Gospodarczy, KRS: 0000305178, REGON: 141387142, NIP: 1070010731, kapitał zakładowy: 1 305 539 910 PLN (opłacony w całości). Powielanie bądź publikowanie niniejszego opracowania lub jego części bez pisemnej zgody Biura Maklerskiego Alior Bank S.A. jest zabronione.

Niniejsze opracowanie jest wyrazem wiedzy oraz poglądów autorów i nie powinno być inaczej interpretowane. W szczególności informacje zawarte w niniejszym dokumencie nie stanowią rekomendacji w rozumieniu Rozporządzenia Parlamentu Europejskiego i Rady (UE) NR 596/2014 z dnia 16 kwietnia 2014 r. w sprawie nadużyć na rynku (rozporządzenie w sprawie nadużyć na rynku) oraz uchylające dyrektywę 2003/6/WE Parlamentu Europejskiego i Rady i dyrektywy Komisji 2003/124/WE, 2003/125/WE i 2004/72/WE, ani usługi doradztwa inwestycyjnego. Usługa doradztwa inwestycyjnego jest świadczona na podstawie odrębnej umowy o doradztwo inwestycyjne.

Niniejszy raport wyraża wiedzę oraz poglądy autorów według stanu na dzień sporządzenia. Opracowanie zostało sporządzone z rzetelnością i starannością przy zachowaniu zasad metodologicznej poprawności, na podstawie ogólnodostępnych informacji, uznanych przez Biuro Maklerskie za wiarygodne.

Biuro Maklerskie nie gwarantuje realizacji założonego celu inwestycyjnego ani uzyskania określonego wyniku inwestycyjnego. Prezentowane wyniki inwestycyjne nie stanowią gwarancji osiągnięcia podobnych wyników w przyszłości, są wynikiem inwestycyjnym osiągniętym w konkretnym okresie historycznym.

W szczególności Biuro Maklerskie zwraca uwagę, iż na cenę instrumentów finansowych ma wpływ wiele różnych czynników, które są lub mogą być niezależne od emitenta i wyników jego działalności. Można do nich zaliczyć m. in. zmieniające się warunki ekonomiczne, prawne, polityczne i podatkowe, których niejednokrotnie nie można przewidzieć lub które mogą być trudne do przewidzenia.

Inwestowanie w instrumenty finansowe wiąże się z ryzykiem utraty części lub całości zainwestowanych środków.

Wykresy przygotowano za pomocą programu AMIBROKER i Thomson Reuters. Dane do wykresów dostarcza firma STATICA. Źródłem pozostałych danych są PAP, Bloomberg, prasa finansowa i internetowe serwisy finansowo-ekonomiczne.

## OBJAŚNIENIA UŻYTYCH SKRÓTÓW

**DCF** – zdyskontowane przepływy pieniężne

**DY**- (Dywidenda na 1 akcję/Cena) – stopa dywidendy

**FCF** – wolne przepływy gotówkowe

**P/E** - (Cena/Zysk) – Cena akcji/zysk netto przypadający na jedną akcję

**P/BV** - (Cena/Wartość księgowa) – Cena akcji/wartość księgowa przypadająca na jedną akcję

**EV/EBIT** – Enterprise Value/EBIT

**EV/EBITDA** - Enterprise Value/EBITDA

**EV/S** - Enterprise Value/Sales – Wartość przedsiębiorstwa/przychody ze sprzedaży

**P/CE** – (Cena/Cash Earnings) – Cena/zysk netto plus amortyzacja na jedną akcję

**MC** – kapitalizacja, wartość rynkowa

**ROE** - (Zwrot na kapitale własnym) - Zysk netto/średni stan kapitałów własnych

**ROA** - (Zwrot na aktywach) - Zysk netto/średnia wartość aktywów

**Stopa dyskontowa** – stopa zwrotu wymagana przez inwestora (stopa wolna od ryzyka, powiększona o premię za ryzyko)

**EV (Enterprise Value)** – wycena rynkowa spółki powiększona o wartość długu odsetkowego netto, tj. wartość przedsiębiorstwa

**EBIT** - zysk na działalności operacyjnej

**EBITDA** - (zysk operacyjny plus amortyzacja) – zysk na działalności operacyjnej powiększony o amortyzację

**S&P 500** – indeks Standard and Poor’s grupujący 500 największych spółek notowanych na NEW YORK Stock Exchange

**NASDAQ** – NASDAQ Composite Index, indeks spółek technologicznych notowanych na elektronicznym rynku giełdowym Nasdaq

**BOVESPA** – główny indeks giełdy w Sao Paulo, Brazylia

**DAX** – indeks 30 największych spółek, Frankfurt, Niemcy

**CAC 40** – indeks 40 największych spółek, Paryż, Francja

**FTSE 100** – indeks 100 największych spółek notowanych na giełdzie w Londynie

**BUX** – główny indeks giełdy w Budapeszcie

**NIKKEI** – indeks 225 największych spółek notowanych na giełdzie w Tokio

**SHANGHAI COMP** – główny indeks giełdy w Szanghaju

**HANG SENG** – główny indeks giełdy w Hong Kongu

**XU 100** – indeks 100 największych spółek notowanych na giełdzie w Istambule, Turcja

**RTS** – główny indeks giełdy w Moskwie

**Ropa** – ropa WTI w dostawach natychmiastowych

**Złoto** – notowane na Londyńskiej Giełdzie Metali w dostawach natychmiastowych

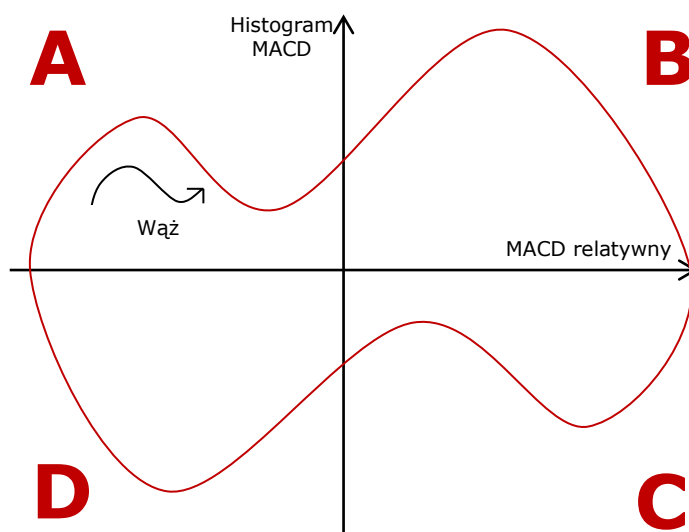
**Miedź** – miedź notowana na londyńskiej giełdzie metali w dostawach 3-miesięcznych

**USA 10YT (%)** – rentowność 10 letnich obligacji rządu USA

**Niemcy 10YT (%)** – rentowność 10 letnich obligacji rządu Niemiec

**Polska 10YT (%)** – rentowność 10-letnich obligacji polskich

## Opis koncepcji wężu sektorowych:



Sektory (indeksy sektorowe) GPW charakteryzują się w każdym momencie różną atrakcyjnością względem całego rynku.

# GPW tygodniowy

poniedziałek, 12 kwietnia 2021



Macierz A-B-C-D prezentuje koniunkturę panującą w danym sektorze GPW na tle indeksu WIG w oparciu o wskaźnik MACD.

Węże obrazują położenie i kierunek zmian danego sektora GPW w odniesieniu do indeksu WIG. Poszczególne węże zmieniają w czasie swoje położenie, przechodząc modelowo przez ćwiartki A-B-C-D, zgodnie z kierunkiem wskazówek zegara.

Umacnianie się danego sektora względem indeksu WIG rozpoczyna się, gdy wąż sektorowy przechodzi z pola D do pola A (przecięcie się średnich MACD, co oznacza, że histogram MACD wzrasta z ujemnego na dodatni).

Przejście węża z pola A do B oznacza, że wzrastający sektor stał się wyraźnie silniejszy od indeksu WIG (MACD liczony z siły relatywnej sektora względem WIG osiąga dodatnie wartości), co zwiększa atrakcyjność danego sektora.

W polu B sektor ustanawia maksimum koniunkturalne (histogram MACD dla sektora oraz MACD liczony z siły relatywnej sektora względem indeksu WIG odnotowują maksima).

W polu B wąż zawraca w kierunku pola C i jest to moment rozpoczęcia osłabiania się sektora względem indeksu WIG (maleje histogram MACD dla sektora).

Sektor przemieszczający się z pola B do C jeszcze mocniej informuje o jego spadającej atrakcyjności (histogram MACD dla sektora przyjmuje wartości ujemne).

Wąż przemieszczający się z pola C do D oznacza, że spadający sektor słabnie także względem całego rynku (indeksu WIG).

Sektor ustanawia dno koniunkturalne w polu D, po czym zaczyna wzrastać w kierunku pola A (histogram MACD dla sektora oraz MACD liczony z siły relatywnej sektora względem indeksu WIG odnotowują minima).

## Szczegóły:

Macierz A-B-C-D pozwala na szybkie monitorowanie aktualnej technicznej atrakcyjności poszczególnych sektorów GPW dla kursów tygodniowych. Widoczne na 4 stronie raportu „węże” obrazują, jak zmieniała się atrakcyjność danego sektora w ciągu ostatnich 5 tygodni. Kierunek strzałki węża wskazuje stronę, w którą się on przemieszcza z tygodnia na tydzień. Ogon węża reprezentuje jego położenie sprzed 5 tygodni. Węże konstruowane są w ten sposób, że pionowo liczony jest histogram MACD dla danego indeksu sektorowego, a poziomo liczony jest MACD z siły relatywnej tego indeksu sektorowego względem indeksu WIG.

Jeśli wąż wyjdzie z pola D do pola A, to wtedy generowany jest techniczny sygnał kupna dla danego indeksu sektorowego (w postaci przecięcia się średnich MACD, co oznacza, że histogram MACD wzrasta z ujemnego na dodatni). Natomiast przejście węża z pola A do B oznacza, że dany indeks sektorowy jest relatywnie silniejszy od indeksu WIG (zjawisko mierzone jest MACD), co dodatkowo zwiększa atrakcyjność danego sektora. Przejście węża z pola B do C oznacza, że histogram MACD dla danego indeksu sektorowego wygenerował techniczny sygnał sprzedaży (sektor ten jest już wykupiony i zaczyna spadać). A przejście węża pola z C do D oznacza, że spadający sektor (histogram MACD wciąż ujemny) jest dodatkowo słabszy niż indeks WIG. Wąż znajdujący się w miejscu litery D oznaczającej pole B oznacza, że indeks sektorowy powinien odnotować maksimum trendu w danym cyklu, a wąż w miejscu litery D oznacza, że dany sektor powinien odnotować minima spadków.

**MACD** - wskaźnik skonstruowany jako różnica dwóch eksponencjalnych średnich ruchomych cen zamknięcia (najczęściej z 12 i 26 okresów). Średnia z wartości wskaźnika jest linią sygnałną. Histogram MACD to różnica wartości MACD oraz jego linii sygnałnej.