

Sytuacja rynkowa

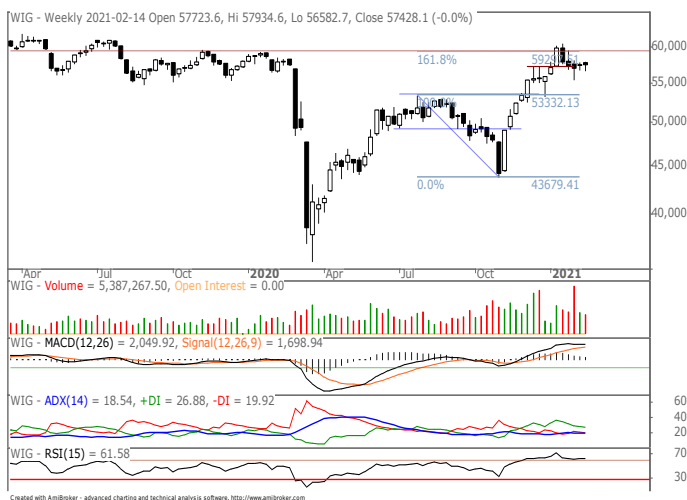
W nowy tydzień kluczowe indeksy na Wall Street wkraczają z poziomów historycznych maksimów, jednak w poniedziałek ze względu na Dzień Washingtona sesja w USA nie odbędzie się. W nadchodzących dniach zapewne kontynuowany będzie wątek pakietu fiskalnego Joe Bidena, po tym jak w weekend został częściowo zatwierdzony przez Komisję Izby Reprezentantów. Zgodnie z intencją rządzących planowane jest zatwierdzenie finansowego wsparcia do końca lutego. Do głównych form wspomnianego pakietu stymulacyjnego mają należeć bezpośrednie wypłaty o wartości 1400 USD, zwiększenie i wydłużenie programu wsparcia bezrobotnych oraz roczne wsparcie na dziecko na wysokości 3600 USD. W czwartek zeznawać przed Kongresem maja przedstawiciele Robinhood, Citadel, Melvin Capital, a także Reddit w sprawie „wyciśnięcia shortów”, głównie na spółce GameStop. Do tej pory, zgodnie ze „zwyczajem” większość opublikowanych wyników przebija prognozy analityków, a w bieżącym tygodniu raport opublikuje kolejny gigant – Walmart.

Na krajowym rynku występuje zauważalna rozbieżność pomiędzy największymi spółkami zagregowanymi w indeksie WIG20, a pozostałymi z indeksów mWIG40 i sWIG80. Podczas, gdy duże spółki oscylują w okolicach poziomów odnotowanych przeszło 3 miesiące temu, średnie i małe spółki znajdują się znaczenie wyżej w stosunku do swoich poziomów z analogicznego okresu. W indeksie blue chipów ciężą notowania spółek technologicznych – CD Projektu i Allegro. Studio nieprzerwanie zmagają się z problemami, które rozpoczęły się od wypuszczenia niedopracowanego tytułu „Cyberpunk 2077”, w momencie gdy zbliżał się już termin II patcha spółka poinformowała o ataku hackerskim, którego długoterminowych skutków nie sposób obecnie oszacować, ale w krótkim terminie na pewno wpłynie to na opóźnienie pracy nad grami. Czynniki powodujące przecenę Allegro mają inny charakter, inwestorzy mogli wyprzedawać akcje po pierwsze wciąż realizując zysk z niedawnego debiutu – spadki notowań wyhamowały w okolicach cen z otwarcia z pierwszego dnia notowań, po drugie w obawie o zwiększającą się konkurencję na rynku e-commerce - planowane wejście Amazona do Polski, czy ofensywa AliExpress (stworzenie własnej sieci automatów na paczki). W najbliższych dniach istotne mogą być statystyki dotyczące pandemii w kraju. Zauważalne jest wyhamowanie tendencji spadkowej dla kluczowych covidowych statystyk, a nawet ich lekki wzrost. Jeżeli m.in. w skutek luzowania obostrzeń dzienna liczba nowych zakażeń istotnie wzrośnie wysoce prawdopodobne będzie ponowne wprowadzenie ograniczeń. W tym tygodniu poznamy przede wszystkim wyniki PKO BP, konsensus analityków zakłada, że zysk netto w IV kw. 2020 r. wyniesie 612 mln zł, a więc o 15% mniej r/r, raporty przedstawi także Orange i Ambra. Na początku tygodnia wciąż uwagę zwraca ML System, który jako jedyna spółka z kluczowych indeksów zyskuje w dwucyfrowym tempie. (Adam Dudoń)

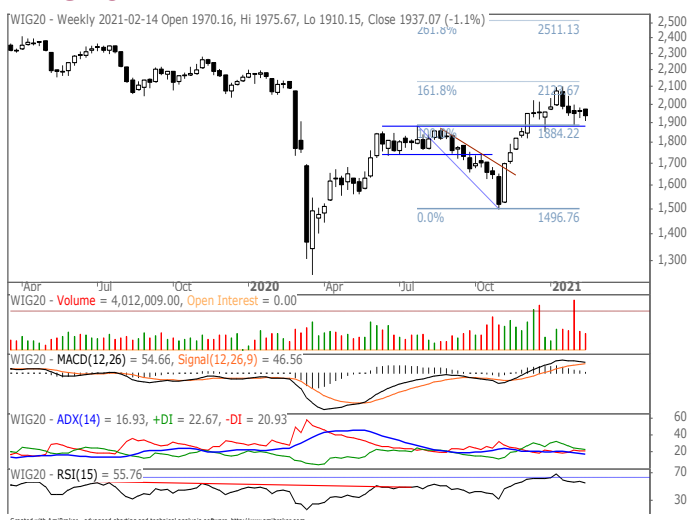
Sytuacja techniczna

Od 4 tygodni indeks WIG jest w fazie konsolidacji, kolejne świece przyjmują postać niskich szpilek w mniej więcej stałym przedziale cenowym. Takie zachowanie wpływa głównie z segmentu dużych spółek, o największym udziale w portfelu WIG. A tam najbardziej ważące podmioty w sektorach banków, górnictwa i spółek technologicznych (ALLEGRO i CDPROJEKT) wykazują ostatnio słabsze zachowanie. Sytuację dobrze podsumowują niskie wartości ADX (poniżej przebiegu linii DMI) wskazujące na brak obecności trendu wertykalnego. Technicznie indeks jest pod wpływem testowanej niedawno strefy oporu 59,3 tys pkt. określonej wsp. 1,618 z wcześniejszej korekty spadkowej. W przypadku indeksu WIG20 ogólne obserwacje

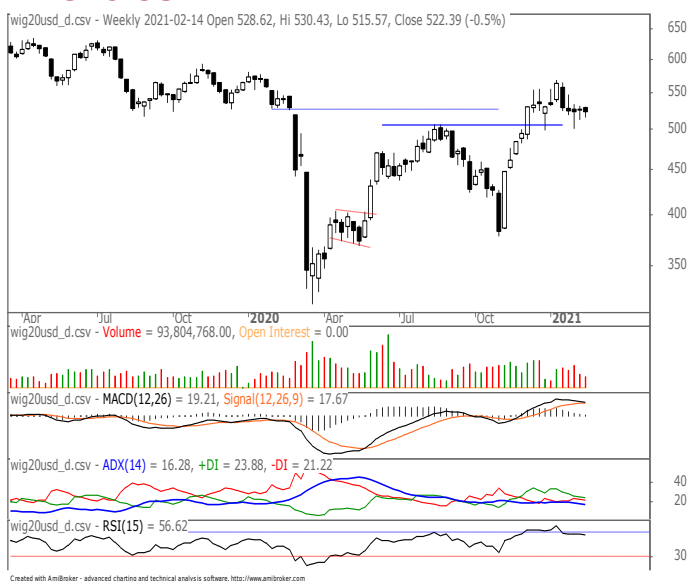
WIG



WIG20



WIG20 USD



GPW tygodniowy

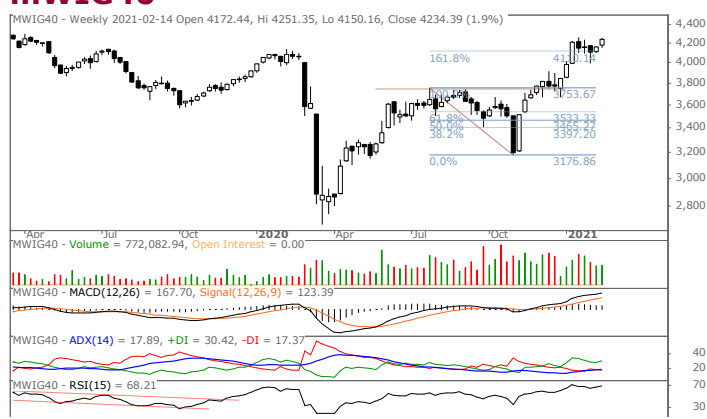
poniedziałek, 15 lutego 2021



byłyby zbliżone, warto jednak wskazać na udaną obronę strefy wsparcia uprzednio pokonanego lipcowego szczytu przy wartości 1884 pkt. Niepokojąca zachowuje się wskaźnik MACD nachylający się w stronę linii sygnałnej.

Nadal wyraźna przewagę nad indeksem WIG budują indeksy średnich i mniejszych spółek. Szczególną uwagę zwraca indeks sWIG80, który wchodzi na nowe kilkunastoletnie maksimum. Sygnały wykupienia rynku są obecne na RSI, ale jak na razie bez potwierdzenia w zmianie kursu. MACD podtrzymuje wskazania kupna, dla wykresu cenowego kolejny poziom docelowy określony współczynnikiem 2,618 z wcześniejszej korekty spadkowej (poziom docelowy wsp. 1,618 jest już osiągnięty) wynosi 18,9 tys pkt. Indeks siły relatywnej do indeksu WIG jest na nowym 10-letnim maksimum. (Marcin Brendota)

mWIG40



sWIG80



Statystyki rynkowe

Indeksy krajowe

Indeks	pkt	zm% 1W	zm% 1M	zm% 3M	zm% YTD	zm% 1Y
WIG	57 428,1	0,0	-0,8	13,4	1,9	0,4
WIG20	1 937,1	-1,1	-2,4	10,7	-0,9	-7,0
MWIG40	4 234,4	1,9	2,1	16,3	7,5	5,3
SWIG80	17 703,8	3,2	4,2	21,6	10,6	37,7
WIG Banki	4 848,9	-1,4	-4,9	15,1	3,9	-27,7
WIG Budownictwo	3 985,5	0,9	-0,5	31,1	8,6	67,1
WIG Chemia	8 290,4	2,3	4,4	19,2	10,5	3,7
WIG Leki	5 099,2	3,7	-6,3	-10,0	10,4	16,0
WIG Energia	2 165,7	-0,1	-0,6	19,1	6,9	28,0
WIG Informatyka	4 049,4	3,3	5,8	10,2	5,1	34,8
WIG Media	5 915,6	1,2	1,8	14,5	-1,1	-6,7
WIG Paliwa	5 135,1	1,4	-0,7	28,1	4,6	-9,4
WIG Spożywczy	4 288,6	0,1	7,3	37,7	18,5	27,2
WIG Górnictwo	5 969,4	0,6	-2,0	43,0	8,8	105,5
WIG Telekomunikacja	946,5	-0,5	-1,8	5,4	-3,3	8,8
WIG Games	29 353,2	0,0	-6,4	-7,5	3,4	29,8

Źródło: Bloomberg

Objaśnienia, szczegółowe informacje prawne, jak i wyłączenia odpowiedzialności znajdują się na ostatnich 3 stronach raportu.

Zlecenia telefoniczne: Klienci BM Alior Banku (z telefonów komórkowych i stacjonarnych) 19 503 (z sieci Play: 12 19 503), z zagranicy +48 12 19 503, +48 12 370 74 00, opłaty za połączenie z infolinią: z telefonów stacjonarnych – w kraju opłata jak za połączenie lokalne, z telefonów komórkowych i zagranicy – opłata zgodna z cennikiem operatora danej sieci komórkowej, Internet: www.bm.aliorbank.pl

GPW tygodniowy

poniedziałek, 15 lutego 2021



Oczekiwany rynekowy P/E

Indeks	Oczekiwany P/E	Procentowa zmiana oczekiwanego E (zysku) *					
		1W	2W	1M	3M	6M	
WIG	13,5	-0,4	-0,7	-1,6	49,4	15,3	
WIG20	13,8	-0,2	-1,5	-3,3	38,9	5,0	
mWIG40	12,8	-1,9	-0,1	2,1	62,2	36,7	
sWIG80	13,8	0,3	1,9	0,2	34,2	34,2	
WIG-Banki	12,7	-0,6	1,2	3,1	43,0	31,4	
WIG-Budownictwo	12,8	0,8	5,2	6,2	77,2	116,1	
WIG-Chemia	15,9	-0,1	0,0	0,5	17,9	-6,5	
WIG-Energia	6,7	0,9	1,0	-2,7	97,8	38,6	
WIG-Górnictwo	9,7	-1,8	-3,0	6,2	236,7	128,4	
WIG-IT	16,1	-0,3	-0,2	-0,4	12,1	9,2	
WIG-Games	23,7	0,0	0,0	-3,5	-8,8	-8,2	
WIG-Paliwa	10,7	0,9	-3,4	-7,2	-8,5	-25,1	
WIG-Spożywczy	5,5	-1,8	-2,0	15,5	103,5	66,6	
WIG-Telekomunikacja	15,9	0,0	-0,1	1,2	-0,1	-6,8	

Źródło: Bloomberg, opracowanie własne, * przyjęto: 1M jako 21 sesji, 3M jako 63 sesje, 6M jako 126 sesji

Składowe oczekiwanego rynkowego P/E

Indeks	Oczekiwany P/E	Procentowa zmiana P (ceny) *				
		1W	2W	1M	3M	6M
WIG	13,5	1,2	1,1	0,4	13,3	10,3
WIG20	13,8	0,7	-0,1	-1,0	10,5	5,8
mWIG40	12,8	2,5	3,7	3,1	16,4	16,1
sWIG80	13,8	2,6	5,2	4,8	23,5	20,9
WIG-Banki	12,7	1,7	0,6	-2,9	20,3	20,0
WIG-Budownictwo	12,8	0,1	1,7	-0,7	31,2	35,4
WIG-Chemia	15,9	5,0	6,3	7,2	19,5	12,4
WIG-Energia	6,7	-0,3	2,3	0,2	22,7	8,7
WIG-Górnictwo	9,7	0,6	0,6	0,5	47,7	49,7
WIG-IT	16,1	3,0	4,8	6,1	10,4	5,4
WIG-Games	23,7	0,6	0,7	8,7	-6,5	-10,0
WIG-Paliwa	10,7	1,0	4,1	0,2	24,1	6,5
WIG-Spożywczy	5,5	0,6	3,6	8,0	38,0	46,5
WIG-Telekomunikacja	15,9	0,0	-2,7	-1,9	3,5	6,5

Indeks	Oczekiwany P/E	Procentowa zmiana oczekiwanego P/E *				
		1W	2W	1M	3M	6M
WIG	13,5	1,6	1,8	2,1	-24,1	-4,3
WIG20	13,8	1,0	1,4	2,4	-20,4	0,8
mWIG40	12,8	4,6	3,8	0,9	-28,2	-15,1
sWIG80	13,8	2,3	3,3	4,7	-8,0	-9,9
WIG-Banki	12,7	2,4	-0,5	-5,8	-15,8	-8,7
WIG-Budownictwo	12,8	-0,7	-3,3	-6,5	-26,0	-37,3
WIG-Chemia	15,9	5,1	6,3	6,7	1,4	20,2
WIG-Energia	6,7	-1,2	1,3	2,9	-37,9	-21,6
WIG-Górnictwo	9,7	2,5	3,7	-5,4	-56,1	-34,5
WIG-IT	16,1	3,3	5,0	6,6	-1,6	-3,5
WIG-Games	23,7	0,6	0,7	12,5	2,4	-2,0
WIG-Paliwa	10,7	0,1	7,7	8,0	35,7	42,1
WIG-Spożywczy	5,5	2,4	5,7	-6,5	-32,2	-12,0
WIG-Telekomunikacja	15,9	0,0	-2,6	-3,1	3,6	14,3

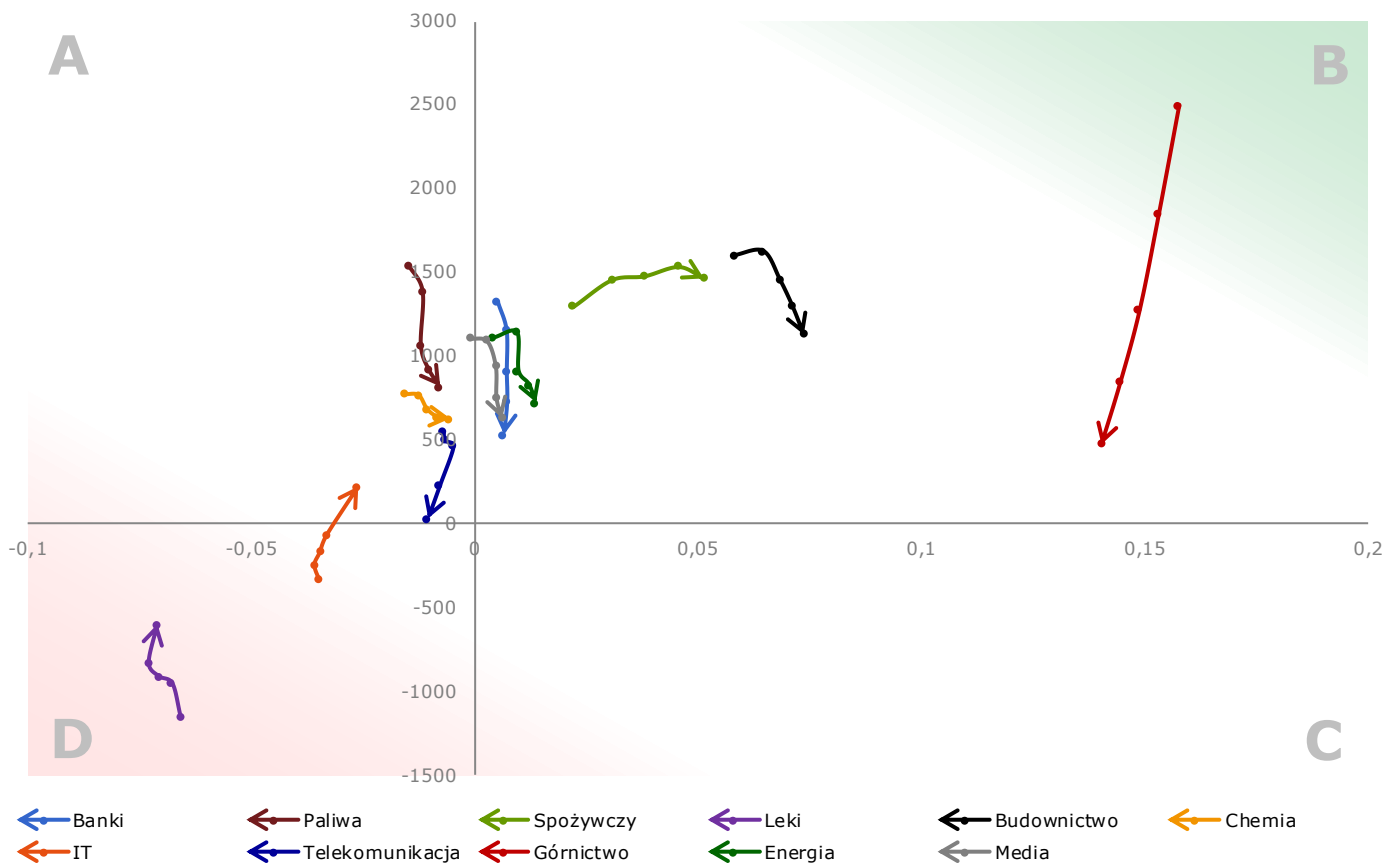
Źródło: Bloomberg, opracowanie własne, * przyjęto: 1M jako 21 sesji, 3M jako 63 sesje, 6M jako 126 sesji

GPW tygodniowy

poniedziałek, 15 lutego 2021



Węże sektorowe



Histogram MACD dla sektorów GPW (pionowo) oraz MACD z ich siły relatywnej względem indeksu WIG (poziomo):

- przejście węża do góry przez oś poziomą oznacza, że histogram zmienił znak z ujemnego na dodatni
- przejście węża do dołu przez oś poziomą oznacza, że histogram zmienił znak z dodatniego na ujemny
- przejście węża w prawo przez oś pionową oznacza, że MACD zmienił znak z ujemnego na dodatni
- przejście węża w lewo przez oś pionową oznacza, że MACD zmienił znak z dodatniego na ujemny
- opis szczegółowy koncepcji węży znajduje się na ostatniej stronie raportu

Źródło: opracowanie własne, znormalizowane dane tygodniowe Bloomberg

Komentarz

1. Leki minęły cykliczne minimum w polu D.
2. IT weszło z pola D do A i generuje wstępny sygnał umocnienia.
3. Górnictwo jest już po cyklicznym max i kontynuuje kierunek osłabienia na pole C.
4. Budownictwo antycyklicznie dotarło do maksimum cyklu i zawraca, spożywczy tuż za nim.

GPW tygodniowy

poniedziałek, 15 lutego 2021



Kalendarium wydarzeń makroekonomicznych

Godz.	Kraj	Wydarzenie	Okres	Aktualna	Prognoza	Poprzednio
Poniedziałek						
0:50	Japonia	PKB (annualizowany), %	Q4	12,7	10,1	22,7
5:30	Japonia	Produkcja przemysłowa n.s.a. r/r, %	grudzień	-2,6		-3,2
10:00	Polska	Inflacja CPI r/r, %	styczeń	2,7	2,4	2,4
11:00	strefa euro	Produkcja przemysłowa w.d.a. r/r, %	grudzień		-0,2	-0,6
11:00	strefa euro	Bilans handlu zagranicznego s.a., mld EUR	grudzień			0,0
14:00	Polska	Saldo rachunku bieżącego, mln EUR	grudzień		1000,0	1725,0
Wtorek						
11:00	Niemcy	Indeks instytutu ZEW	luty		59,5	61,8
11:00	strefa euro	PKB s.a., %	Q4		-5,1	-5,1
14:30	USA	Indeks NY Empire State	luty		6,0	3,5
Środa						
10:00	Polska	Wynagrodzenie r/r, %	styczeń		5,1	6,6
10:00	Polska	Zatrudnienie r/r, %	styczeń		-1,3	-1,0
13:00	USA	Wnioski o kredyt hipoteczny, %	luty			-4,1
14:30	USA	Inflacja PPI r/r, %	styczeń		0,9	0,8
14:30	USA	Sprzedaż detaliczna m/m, %	styczeń		1,0	-0,7
15:15	USA	Produkcja przemysłowa m/m, %	styczeń		0,4	1,6
Czwartek						
10:00	Polska	Ceny produkcji sprzedanej przemysłu r/r	styczeń		0,5	0,0
10:00	Polska	Produkcja przemysłowa r/r, %	styczeń		1,0	11,2
14:30	USA	Pozwolenia na budowę domów, tys.	styczeń		1677,0	1704,0
14:30	USA	Ceny importu	styczeń		1,0	0,9
14:30	USA	Wnioski o zasiłek dla bezrobotnych, tys.	luty		772,5	793,0
14:30	USA	Rozpoczęte budowy domów, tys.	styczeń		1658,0	1669,0
14:30	USA	Indeks Fed z Filadelfii	luty		20,0	26,5
17:00	USA	Zmiana zapasów ropy, tys. brk	luty			-6645,0
Piątek						
8:00	Niemcy	Inflacja PPI, %	styczeń		0,3	0,2
9:15	Francja	Indeks PMI dla przemysłu	luty		51,5	51,1
9:15	Francja	Indeks PMI dla usług	luty		47,0	47,3
9:30	Niemcy	Indeks PMI dla przemysłu	luty		56,5	58,3
9:30	Niemcy	Indeks PMI dla usług	luty		46,5	46,7
10:00	Polska	Produkcja budowlano-montażowa r/r, %	styczeń		-10,8	3,4
10:00	Polska	Sprzedaż detaliczna r/r, %	styczeń		-5,0	-0,8
10:00	strefa euro	Saldo rachunku bieżącego s.a.	Q3			24,6
10:00	strefa euro	Indeks PMI dla przemysłu	luty		54,3	55,2
10:00	strefa euro	Indeks PMI dla usług	luty		45,9	45,4
15:45	USA	Indeks PMI dla przemysłu	luty		58,5	57,1
15:45	USA	Indeks PMI dla usług	luty		58,0	58,3
16:00	USA	Sprzedaż domów na rynku wtórnym, mln	styczeń		6,6	6,8

s.a. (seasonally adjusted) – dane wyrównane sezonowo
n.s.a. (non-seasonally adjusted) – dane nie wyrównane sezonowo
w.d.a. (working-day adjusted) – dane skorygowane o liczbę dni roboczych w okresie
wst. - odczyt wstępny
rew. - odczyt zrewidowany
fin. - odczyt finalny

GPW tygodniowy

poniedziałek, 15 lutego 2021



Liderzy/outsiderzy w indeksach

WIG20

	cena (zł)	zm% 1W	zm% 1M	zm% 3M	zm% YTD	zm% 1Y
WIG20 (pkt)	1 937,07	-1,1	-2,4	10,7	-0,9	-7,0
JSW	39,43	9,6	39,3	107,2	51,9	120,5
CCC SA	99,98	5,5	23,7	91,2	14,2	0,3
LPP	8 040,00	2,6	3,7	16,3	-3,0	-3,5
ASSECOPOL	69,70	2,2	3,3	6,3	2,3	6,3
SANTANDER BANK	199,50	2,0	1,2	16,5	7,4	-34,7
PKN ORLEN	60,30	1,7	0,4	31,8	4,5	-20,7
DINO POLSKA SA	267,60	1,1	3,9	0,9	-7,5	65,1
LOTOS	41,13	0,7	-1,7	28,5	-0,8	-46,3
CYFRPLSAT	28,96	0,6	-4,2	7,8	-4,4	5,3
PGNIG	5,87	0,4	0,1	25,3	6,0	63,9
KGHM	194,70	-0,3	-1,7	43,6	6,4	107,3
PZU	30,84	-0,4	-2,3	26,3	-4,7	-21,9
PGE SA	6,81	-0,7	-1,4	11,8	4,8	11,5
ALIOR BANK SA	17,35	-1,3	-3,2	5,2	2,2	-37,2
PKOBP	28,88	-1,8	-5,7	14,8	0,6	-19,3
ALLEGRO.EU SA	69,00	-1,9	-10,1	-9,1	-18,5	-
PEKAO	65,34	-2,0	-1,3	21,2	6,9	-35,3
ORANGE POLSKA SA	6,43	-2,9	2,3	-1,8	-2,4	-11,2
TAURONPE	2,80	-3,4	-4,7	29,9	2,9	93,4
CD PROJEKT SA	267,80	-10,4	4,5	-26,3	-2,5	-17,9

Źródło: Bloomberg - Spółki relatywnie silniejsze niż indeks WIG20

GPW tygodniowy

poniedziałek, 15 lutego 2021



MWIG40

	cena (zł)	zm% 1W	zm% 1M	zm% 3M	zm% YTD	zm% 1Y
MWIG40 (pkt)	4 234,39	1,9	2,1	16,3	7,5	5,3
PKP CARGO SA	16,48	16,6	21,2	40,4	20,3	1,2
11 BIT STUDIOS S	562,00	11,3	18,8	15,4	18,6	22,2
CELON PHARMA SA	50,00	10,5	-2,0	19,0	23,3	13,9
FAMUR	2,92	10,4	10,6	75,9	29,8	-8,6
DEVELIA SA	2,45	7,8	13,2	34,5	24,4	-11,7
LIVECHAT SOFTWARE	127,00	7,6	24,3	32,2	21,0	170,2
INTERCARS	300,00	7,1	14,5	35,7	27,1	26,6
BNP PARIBAS BANK	69,40	7,1	6,8	64,8	9,1	-4,4
NEUCA	746,00	6,6	11,3	22,3	14,6	101,6
CIECH	34,90	6,3	7,9	20,8	8,4	-10,4
AMREST HOLDINGS	32,80	6,3	19,9	47,4	18,4	-30,9
CORMAY	1,16	5,4	-6,8	-20,0	0,9	20,8
ASSECOSEE	40,60	5,1	1,5	0,2	-5,6	45,0
TEN SQUARE GAMES	557,00	4,8	11,2	-3,8	1,1	112,6
ECHO	4,47	4,2	9,0	17,3	10,6	-14,0
KETY	505,00	3,5	2,4	14,4	2,7	26,3
DOMDEV	122,00	2,6	5,2	26,6	7,0	23,2
BENEFIT	846,00	2,4	1,9	30,6	1,4	-16,7
KRUK SA	183,40	1,9	11,8	29,2	29,2	16,9
DATAWALK SA	188,00	1,6	-2,6	-2,6	-2,1	248,1
COMARCH	198,50	1,5	2,8	-1,7	2,1	-2,2
MABION	22,60	1,4	4,1	-5,8	8,9	-48,5
WARSAW STOCK EXC	44,50	0,9	-1,5	0,0	-2,6	9,6
EUROCASH	13,46	0,7	-5,6	-7,9	-4,2	-32,7
AMICA	154,00	0,3	5,6	3,4	4,9	8,9
GRUPA AZOTY SA	30,35	0,2	6,1	21,9	10,6	6,1
WIRTUALNA POLSKA	90,00	0,0	2,7	16,6	-3,2	5,9
CIGAMES	1,39	0,0	-2,9	7,3	7,3	72,7
ENEA	7,25	-0,3	0,6	32,5	10,9	-0,3
GTC	6,84	-0,6	-0,9	10,3	-5,0	-29,3
PLAYWAY SA	644,00	-0,8	1,1	19,3	1,7	73,1
KERNEL	56,60	-0,9	7,2	38,0	14,8	15,5
BUDIMEX	317,00	-0,9	-7,2	25,3	3,1	79,1
INGBSK	173,20	-0,9	1,3	16,7	1,3	-12,1
X-TRADE BROKERS	16,35	-2,7	-18,7	-2,7	-8,7	319,2
MILLENNIUM	3,88	-3,3	-1,5	36,8	18,7	-33,1
HANDLOWY	37,40	-3,5	-6,3	10,7	6,4	-35,3
MBANK SA	190,00	-4,6	-7,1	18,2	6,0	-49,0
MERCATOR MEDICAL	341,00	-4,7	-18,8	-31,5	-19,2	2301,4
BIOMEDLUB	8,42	-4,9	-19,0	-44,8	-6,0	662,0

Źródło: Bloomberg  - Spółki relatywnie silniejsze niż indeks mWIG40

GPW tygodniowy

poniedziałek, 15 lutego 2021



SWIG80

	cena (zł)	zm% 1W	zm% 1M	zm% 3M	zm% YTD	zm% 1Y
SWIG80 (pkt)	17 703,8	3,2	4,2	21,6	10,6	37,7
ML SYSTEM SA	123,00	33,1	42,0	48,2	46,1	230,6
BOGDANKA	25,60	21,5	23,1	50,4	33,3	0,4
KOGENERA	44,50	19,7	19,9	34,8	27,1	36,1
TRAKCJA SA	2,58	16,0	13,2	53,6	21,4	54,9
SANOK RUBBER CO	27,90	15,3	9,8	112,2	42,7	46,8
WIELTON	9,35	13,5	16,4	130,9	38,5	17,9
R22 SA	42,80	12,1	13,8	35,9	23,3	58,5
INTER RAO LIETUV	20,70	9,9	13,7	34,4	10,1	-6,8
ASBIS	9,55	9,7	17,9	32,3	18,2	149,3
BOOMBIT SA	19,70	8,9	8,4	1,3	15,9	15,9
ASTARTA	45,70	7,6	32,5	88,1	74,4	154,6
POLIMEXMS	5,10	7,5	13,6	133,9	37,1	123,7
ARCTIC	6,96	7,4	0,9	63,0	23,0	50,3
BOS	7,00	7,0	8,0	29,6	16,7	0,0
FORTE	47,80	6,9	16,0	32,8	16,6	27,5
MIRBUD	4,52	6,3	4,6	88,3	34,9	328,4
VIGO SYSTEM SA	695,00	6,1	13,0	31,1	23,0	51,7
POZNANSKA KORPOR	20,90	6,1	24,4	39,3	23,7	81,7
ONCOARENDI THERA	53,80	5,5	-6,9	5,1	6,3	348,3
PCC ROKITA SA	68,80	5,4	22,0	54,3	32,8	48,9
MEDICALG SA	24,50	5,3	9,6	-2,0	7,9	-10,1
SYNEKTIK SA	31,20	4,9	0,3	2,3	14,3	91,6
ABPL	34,40	4,7	8,9	12,1	7,8	37,6
BORYSZEW	3,07	3,9	4,4	5,9	-1,3	-29,7
POLSKI BANK KOMO	80,00	3,9	1,3	0,0	5,3	19,0
EKOEXPORT	3,54	3,9	6,6	4,4	10,5	-43,3
ARCHICOM SA	23,70	3,8	1,7	15,6	2,6	21,5
ATMGRUPA	4,11	3,7	2,8	8,2	0,5	-14,7
INC SA	7,50	3,7	-8,5	-10,3	6,2	331,0
DECORA	32,80	3,5	9,3	6,5	3,1	66,5
PHN	13,60	3,4	10,6	30,8	19,8	-1,8
ATAL SA	42,50	3,4	16,4	37,5	30,8	6,3
HARPER	14,60	3,2	9,8	-2,0	1,0	1360,0
NETIA	5,46	3,0	1,1	15,9	7,9	25,8
DEBICA	84,00	2,9	1,9	9,1	7,7	1,4
SELVITA CRO SA	56,20	2,6	1,1	30,7	14,0	97,5
KRYNICA VITAMIN	24,90	2,6	30,7	76,0	29,0	384,4
AIRWAY MEDIX SA	1,77	2,4	3,8	-15,1	7,0	233,0
MCI CAPITAL SA	17,00	2,4	0,0	16,4	8,6	56,0
ENTER AIR SA	37,20	2,2	-3,9	42,0	-4,6	-27,1
MENNICA	20,20	2,0	3,6	3,1	4,7	-5,6

Objaśnienia, szczegółowe informacje prawne, jak i wyłączenia odpowiedzialności znajdują się na ostatnich 3 stronach raportu.

Zlecenia telefoniczne: Klienci BM Alior Banku (z telefonów komórkowych i stacjonarnych) 19 503 (z sieci Play: 12 19 503), z zagranicy +48 12 19 503, +48 12 370 74 00, opłaty za połączenie z infolinią: z telefonów stacjonarnych – w kraju opłata jak za połączenie lokalne, z telefonów komórkowych i zagranicy – opłata zgodna z cennikiem operatora danej sieci komórkowej, Internet: www.bm.aliorbank.pl

GPW tygodniowy

poniedziałek, 15 lutego 2021



MLP GROUP SA	81,00	1,9	-1,2	-3,6	-2,4	54,3
NEWAG SA	27,30	1,9	3,0	4,6	4,2	14,2
APATOR	24,70	1,6	7,4	21,1	3,3	16,5
ASSECOBS	39,00	1,6	2,6	18,2	6,0	18,2
ACAUTOGAZ	36,90	1,4	-0,8	-2,4	5,4	-22,5
GLOBAL COSMED SA	4,94	1,3	-2,2	-4,1	12,3	481,2
VRG SA	2,62	1,1	-0,8	9,2	-5,4	-31,8
GETIN NOBLE BANK	0,18	0,9	-4,9	5,1	-19,2	-41,0
RYVU THERAPEUTIC	50,80	0,8	-7,3	-1,2	3,3	2,8
SANWIL HOLDING	2,86	0,7	0,0	-25,5	6,7	420,0
STALPROD	331,50	0,3	1,1	60,9	10,3	59,8
BIOTON	4,47	0,2	-1,4	2,2	3,1	27,6
TOYA SA	6,82	0,0	6,6	-4,5	17,2	26,3
POLICE	13,00	0,0	1,6	13,0	6,6	23,8
AUTO PARTNER SA	8,70	0,0	3,6	14,5	9,0	58,8
ZE PAK	9,30	0,0	0,0	-5,5	0,4	26,0
SNIEZKA	88,80	-0,2	-0,9	-0,7	-0,2	8,3
TIM	18,80	-0,3	6,2	26,6	2,2	58,6
POLENERGIA SA	62,80	-0,3	10,2	20,8	15,9	107,9
WAWEL	594,00	-0,3	-0,3	8,4	1,7	-9,5
RAINBOW	24,40	-0,4	0,4	47,0	3,4	-31,3
OPONEO	41,50	-0,5	-5,7	27,3	0,7	63,4
STALEXP	3,73	-0,5	2,2	19,6	9,7	16,9
COMP	62,00	-0,7	6,9	20,2	14,4	-10,7
PGSSOFT	13,70	-0,7	3,0	12,3	5,0	7,4
ALUMETAL SA	54,80	-0,7	5,4	36,3	16,6	24,0
GRODNO	13,50	-0,8	-15,1	3,4	-12,6	107,7
TORPOL SA	13,00	-0,8	-0,8	26,2	0,8	54,8
AGORA	6,30	-1,0	-9,7	-1,6	-12,7	-52,1
LUBAWA SA	1,48	-1,0	5,4	-3,0	6,9	82,1
FERRO	26,40	-1,5	-1,5	46,3	5,6	56,7
VOXEL SA	45,50	-1,5	4,8	1,6	12,9	34,2
UNIMOT SA	38,75	-1,6	5,2	21,1	15,5	31,8
GETIN	0,73	-2,7	-4,1	-6,9	-11,5	-53,3
ULTIMATE GAMES S	31,25	-3,0	4,5	4,2	-0,8	43,0
LENTEX	10,60	-3,2	-0,9	12,8	-7,0	43,2
AMBRA	19,20	-3,3	-0,5	6,1	0,0	2,4
ALL IN! GAMES SA	11,90	-3,9	-7,8	-30,0	-15,0	-2,5
GAMES OPERATORS	30,00	-6,5	26,6	9,9	44,8	-

Źródło: Bloomberg - Spółki relatywnie silniejsze niż indeks sWIG80

Biuro Maklerskie Alior Bank

ul. Łopuszańska 38D
02-232 Warszawa

Zespół Analiz i Doradztwa Biura Maklerskiego Alior Banku:

Zbigniew Obara	Menedżer ds. Analiz, Makler Papierów Wartościowych	12 682 64 79	Zbigniew.Obara@alior.pl
Marcin Brendota	Ekspert ds. analiz, Doradca Inwestycyjny	22 555 22 90	Marcin.Brendota@alior.pl
Adam Dudon	Ekspert ds. analiz, Doradca Inwestycyjny	12 340 17 70	Adam.Dudon@alior.pl
Tomasz Kolarz	Ekspert ds. Data Science	12 682 64 24	Tomasz.Kolarz@alior.pl

Powyższy materiał został przygotowany przez Biuro Maklerskie Alior Bank SA. Właścicielem niniejszego opracowania jest Alior Bank Spółka Akcyjna z siedzibą w Warszawie, ul. Łopuszańska 38D, 02-232 Warszawa, Sąd Rejonowy dla m.st. Warszawy w Warszawie, XIV Wydział Gospodarczy, KRS: 0000305178, REGON: 141387142, NIP: 1070010731, kapitał zakładowy: 1 305 539 910 PLN (opłacony w całości). Powielanie bądź publikowanie niniejszego opracowania lub jego części bez pisemnej zgody Biura Maklerskiego Alior Bank S.A. jest zabronione.

Niniejsze opracowanie jest wyrazem wiedzy oraz poglądów autorów i nie powinno być inaczej interpretowane. W szczególności informacje zawarte w niniejszym dokumencie nie stanowią rekomendacji w rozumieniu Rozporządzenia Parlamentu Europejskiego i Rady (UE) NR 596/2014 z dnia 16 kwietnia 2014 r. w sprawie nadużyć na rynku (rozporządzenie w sprawie nadużyć na rynku) oraz uchylające dyrektywę 2003/6/WE Parlamentu Europejskiego i Rady i dyrektywy Komisji 2003/124/WE, 2003/125/WE i 2004/72/WE, ani usługi doradztwa inwestycyjnego. Usługa doradztwa inwestycyjnego jest świadczona na podstawie odrębnej umowy o doradztwo inwestycyjne.

Niniejszy raport wyraża wiedzę oraz poglądy autorów według stanu na dzień sporządzenia. Opracowanie zostało sporządzone z rzetelnością i starannością przy zachowaniu zasad metodologicznej poprawności, na podstawie ogólnodostępnych informacji, uznanych przez Biuro Maklerskie za wiarygodne.

Biuro Maklerskie nie gwarantuje realizacji założonego celu inwestycyjnego ani uzyskania określonego wyniku inwestycyjnego. Prezentowane wyniki inwestycyjne nie stanowią gwarancji osiągnięcia podobnych wyników w przyszłości, są wynikiem inwestycyjnym osiągniętym w konkretnym okresie historycznym.

W szczególności Biuro Maklerskie zwraca uwagę, iż na cenę instrumentów finansowych ma wpływ wiele różnych czynników, które są lub mogą być niezależne od emitenta i wyników jego działalności. Można do nich zaliczyć m. in. zmieniające się warunki ekonomiczne, prawne, polityczne i podatkowe, których niejednokrotnie nie można przewidzieć lub które mogą być trudne do przewidzenia.

Inwestowanie w instrumenty finansowe wiąże się z ryzykiem utraty części lub całości zainwestowanych środków.

Wykresy przygotowano za pomocą programu AMIBROKER i Thomson Reuters. Dane do wykresów dostarcza firma STATICA. Źródłem pozostałych danych są PAP, Bloomberg, prasa finansowa i internetowe serwisy finansowo-ekonomiczne.

GPW tygodniowy

poniedziałek, 15 lutego 2021



OBJAŚNIENIA UŻYTYCH SKRÓTÓW

DCF – zdyskontowane przepływy pieniężne

DY- (Dywidenda na 1 akcję/Cena) – stopa dywidendy

FCF – wolne przepływy gotówkowe

P/E - (Cena/Zysk) – Cena akcji/zysk netto przypadający na jedną akcję

P/BV - (Cena/Wartość księgowa) – Cena akcji/wartość księgowa przypadająca na jedną akcję

EV/EBIT – Enterprise Value/EBIT

EV/EBITDA - Enterprise Value/EBITDA

EV/S - Enterprise Value/Sales – Wartość przedsiębiorstwa/przychody ze sprzedaży

P/CE – (Cena/Cash Earnings) – Cena/zysk netto plus amortyzacja na jedną akcję

MC – kapitalizacja, wartość rynkowa

ROE - (Zwrot na kapitale własnym) - Zysk netto/średni stan kapitałów własnych

ROA - (Zwrot na aktywach) - Zysk netto/średnia wartość aktywów

Stopa dyskontowa – stopa zwrotu wymagana przez inwestora (stopa wolna od ryzyka, powiększona o premię za ryzyko)

EV (Enterprise Value) – wycena rynkowa spółki powiększona o wartość długu odsetkowego netto, tj. wartość przedsiębiorstwa

EBIT - zysk na działalności operacyjnej

EBITDA - (zysk operacyjny plus amortyzacja) – zysk na działalności operacyjnej powiększony o amortyzację

S&P 500 – indeks Standard and Poor’s grupujący 500 największych spółek notowanych na NEW YORK Stock Exchange

NASDAQ – NASDAQ Composite Index, indeks spółek technologicznych notowanych na elektronicznym rynku giełdowym Nasdaq

BOVESPA – główny indeks giełdy w Sao Paulo, Brazylia

DAX – indeks 30 największych spółek, Frankfurt, Niemcy

CAC 40 – indeks 40 największych spółek, Paryż, Francja

FTSE 100 – indeks 100 największych spółek notowanych na giełdzie w Londynie

BUX – główny indeks giełdy w Budapeszcie

NIKKEI – indeks 225 największych spółek notowanych na giełdzie w Tokio

SHANGHAI COMP – główny indeks giełdy w Szanghaju

HANG SENG – główny indeks giełdy w Hong Kongu

XU 100 – indeks 100 największych spółek notowanych na giełdzie w Istambule, Turcja

RTS – główny indeks giełdy w Moskwie

Ropa – ropa WTI w dostawach natychmiastowych

Złoto – notowane na Londyńskiej Giełdzie Metali w dostawach natychmiastowych

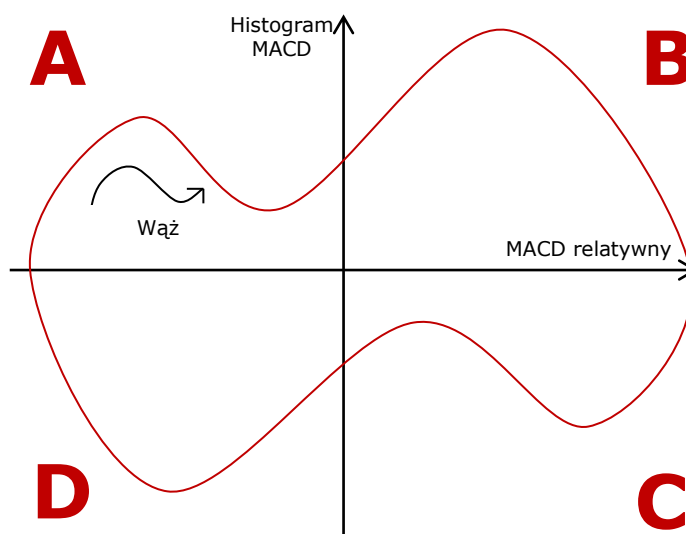
Miedź – miedź notowana na londyńskiej giełdzie metali w dostawach 3-miesięcznych

USA 10YT (%) – rentowność 10 letnich obligacji rządu USA

Niemcy 10YT (%) – rentowność 10 letnich obligacji rządu Niemiec

Polska 10YT (%) – rentowność 10-letnich obligacji polskich

Opis koncepcji węży sektorowych:



Sektory (indeksy sektorowe) GPW charakteryzują się w każdym momencie różną atrakcyjnością względem całego rynku.

GPW tygodniowy

poniedziałek, 15 lutego 2021



Macierz A-B-C-D prezentuje koniunkturę panującą w danym sektorze GPW na tle indeksu WIG w oparciu o wskaźnik MACD.

Węże obrazują położenie i kierunek zmian danego sektora GPW w odniesieniu do indeksu WIG. Poszczególne węże zmieniają w czasie swoje położenie, przechodząc modelowo przez ćwiartki A-B-C-D, zgodnie z kierunkiem wskazówek zegara.

Umacnianie się danego sektora względem indeksu WIG rozpoczyna się, gdy wąż sektorowy przechodzi z pola D do pola A (przecięcie się średnich MACD, co oznacza, że histogram MACD wzrasta z ujemnego na dodatni).

Przejście węża z pola A do B oznacza, że wzrastający sektor stał się wyraźnie silniejszy od indeksu WIG (MACD liczony z siły relatywnej sektora względem WIG osiąga dodatnie wartości), co zwiększa atrakcyjność danego sektora.

W polu B sektor ustanawia maksimum koniunkturalne (histogram MACD dla sektora oraz MACD liczony z siły relatywnej sektora względem indeksu WIG odnotowują maksima).

W polu B wąż zawraca w kierunku pola C i jest to moment rozpoczęcia osłabiania się sektora względem indeksu WIG (maleje histogram MACD dla sektora).

Sektor przemieszczający się z pola B do C jeszcze mocniej informuje o jego spadającej atrakcyjności (histogram MACD dla sektora przyjmuje wartości ujemne).

Wąż przemieszczający się z pola C do D oznacza, że spadający sektor słabnie także względem całego rynku (indeksu WIG).

Sektor ustanawia dno koniunkturalne w polu D, po czym zaczyna wzrastać w kierunku pola A (histogram MACD dla sektora oraz MACD liczony z siły relatywnej sektora względem indeksu WIG odnotowują minima).

Szczegóły:

Macierz A-B-C-D pozwala na szybkie monitorowanie aktualnej technicznej atrakcyjności poszczególnych sektorów GPW dla kursów tygodniowych. Widoczne na 4 stronie raportu „węże” obrazują, jak zmieniała się atrakcyjność danego sektora w ciągu ostatnich 5 tygodni. Kierunek strzałki węża wskazuje stronę, w którą się on przemieszcza z tygodnia na tydzień. Ogon węża reprezentuje jego położenie sprzed 5 tygodni. Węże konstruowane są w ten sposób, że pionowo liczony jest histogram MACD dla danego indeksu sektorowego, a poziomo liczony jest MACD z siły relatywnej tego indeksu sektorowego względem indeksu WIG.

Jeśli wąż wyjdzie z pola D do pola A, to wtedy generowany jest techniczny sygnał kupna dla danego indeksu sektorowego (w postaci przecięcia się średnich MACD, co oznacza, że histogram MACD wzrasta z ujemnego na dodatni). Natomiast przejście węża z pola A do B oznacza, że dany indeks sektorowy jest relatywnie silniejszy od indeksu WIG (zjawisko mierzone jest MACD), co dodatkowo zwiększa atrakcyjność danego sektora. Przejście węża z pola B do C oznacza, że histogram MACD dla danego indeksu sektorowego wygenerował techniczny sygnał sprzedaży (sektor ten jest już wykupiony i zaczyna spadać). A przejście węża pola z C do D oznacza, że spadający sektor (histogram MACD wciąż ujemny) jest dodatkowo słabszy niż indeks WIG. Wąż znajdujący się w miejscu litery D oznacza, że dany sektor powinien odnotować minima spadków.

MACD - wskaźnik skonstruowany jako różnica dwóch eksponencjalnych średnich ruchomych cen zamknięcia (najczęściej z 12 i 26 okresów). Średnia z wartości wskaźnika jest linią sygnałną. Histogram MACD to różnica wartości MACD oraz jego linii sygnałnej.