

Sytuacja rynekowa

Ubiegły tydzień, pomimo spekulacyjnych rajdów na wybranych walorach zakończył się przeceną głównych indeksów na Wall Street. W kontekście wspomnianych rajdów warto wspomnieć o obecnie trwającej zwyżce na rynku srebra - notowania rosną w dwucyfrowym tempie i przebijają swoje lokalne maksima z 2020 roku. Za część wzrostu mogą odpowiadać inwestorzy indywidualni komunikujący się na platformie Reddit, którzy przypuścili „spekulacyjny atak” w celu zmuszenia funduszy do zamknięcia pozycji krótkich m.in. na walorach spółki GameStop. Nowa tendencja na masowy zakup aktywów przez porozumiewających się inwestorów indywidualnych może zaowocować w spekulacyjne, spektakularne ruchy w najbliższym okresie. W temacie pandemii w piątek Europejska Agencja Leków zaakceptowała wprowadzenie szczepionki firmy AstraZeneca na europejski rynek, choć dane o skuteczności dla osób powyżej 55 roku nie są w pełni wystarczające, wobec tego każdy kraj ma sam zdecydować czy wyda szczepionkę seniorom. W bieżącym tygodniu poruszany będzie również temat pakietów fiskalnych zaproponowanych przez prezydenta USA Joe Bidena. Nie gąśnie wpływ sezonu wynikowego na rynki - w tym tygodniu swoje raporty za IV kw. 2020 r. przedstawią m.in.: Amazon, Alphabet (Google), Alibaba, Roche, Paypal i Pfizer.

Na krajowym rynku również nie obeszło się bez spekulacji - w temacie „wyciskania shortów” przewinęły się walory CD Projektu, które w ciągu tygodnia po 4 dniowym rajdzie zawędrowały do poziomu 376 zł, zyskując nawet 50%. Finalnie rzeczywiście z Rejestru Krótkiej Sprzedaży zniknęły 4 pozycje na walorach studia. Ostatnia sesja ubiegłego tygodnia przyniosła korektę na wspomnianych walorach, a początek bieżącego tygodnia zdaje się wskazywać na stabilizację. W bieżącym tygodniu mogą pojawić się dobre informacje dla gospodarki i społeczeństwa ws. luzowania pozostałych obostrzeń. Premier zapowiedział, że wraz z utrzymaniem się zniżującej tendencji covidowych statystyk wprowadzane będą krok po kroku zmiany w kierunku otwierania gospodarki. Nowy tydzień rozpoczyna się w „bucznych” nastrojach - indeks blue chipów zyskuje, a w ramach indeksu dominują walory JSW, Lotosu i KGHM (zwyżkująca cena srebra korzystnie wpływa na wycenę spółki). Z pozostałych informacji - na środę zaplanowane jest posiedzenie RPP, na którym zapadnie decyzja w sprawie stóp procentowych - choć analitycy nie spodziewają się zmian w tym zakresie. Bieżący tydzień rozpoczyna okres publikacji wyników za IV kw. 2020 r. - w pierwszej kolejności sprawozdania opublikują: Millennium i PKN Orlen (Adam Duduń)

Sytuacja techniczna

Miniony tydzień dla krajowego rynku akcji, przynajmniej pod kątem obserwacji szerokiego indeksu WIG, miał rzadko spotykany przebieg z naprzemiennymi kierunkami zmiany indeksu każdego kolejnego dnia. Jednak ostatecznie piątkowe zamknięcie wypadło bardzo blisko poziomu sprzed tygodnia. Na wykresie dziennym indeksu WIG pojawiła się świeca szpulka z bardziej wysuniętym dolnym cieniem, która z jednej strony podkreśla niechęć do testowania niższych poziomów cenowych, ale może również być odbierana jako wisiielec, zwłaszcza po wcześniejszej świecy spadającej gwiazdy. Kluczowym wsparciem jest pokonany w grudniu lipcowy szczyt w pobliżu 53,3 tys pkt. Całotygodniowy wysoki obrót był głównie dziełem aktywnej wymiany akcji CDPROJEKT.

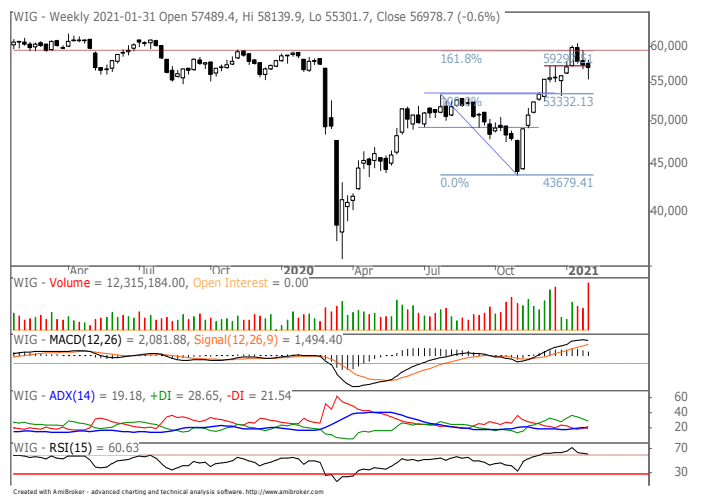
W przypadku WIG20, o ile kształt ostatnich świec i płynących z tego obserwacji jest niemal identyczny, o tyle minimum ubiegłego tygodnia już niemal testowało analogicznie wyznaczoną strefę wsparcia (lipcowy szczyt) ustawioną przy wartości 1884 pkt. To z kolei umacniałoby oczekiwania na szybszy powrót do tendencji wzrostowej, ale patrząc na obecny przebieg podstawowych oscylatorów dość szybko byłby sygnalizowany stan wykupienia rynku.

Dla mniejszych i średnich spółek uwagę głównie zwracają ostatnie świece wisielca, zarówno dla indeksu mWIG40 jak i sWIG80. To są jednoświecowe formacje stąd wymagają dodatkowego potwierdzenia, ale patrząc także na wcześniejsze świece (szpulki) umacniają się wskazania osłabienia wzrostowego impetu i możliwego zainicjowania korekty ostatniej fali wzrostowej. (Marcin Brendota)

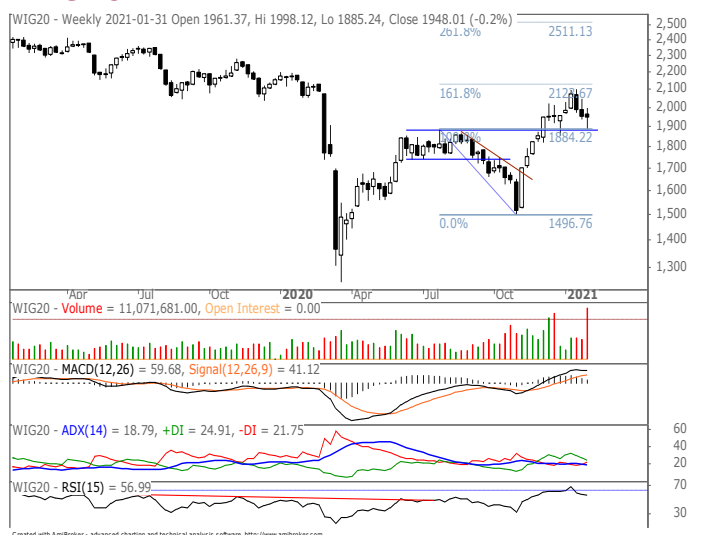
Objaśnienia, szczegółowe informacje prawne, jak i wyłączenia odpowiedzialności znajdują się na ostatnich 3 stronach raportu.

Zlecenia techniczne: Klienci BM Alior Banku (z telefonów komórkowych i stacjonarnych) 19 503 (z sieci Play: 12 19 503), z zagranicy +48 12 19 503, +48 12 370 74 00, opłaty za połączenie z infolinią: z telefonów stacjonarnych - w kraju opłata jak za połączenie lokalne, z telefonów komórkowych i zagranicy - opłata zgodna z cennikiem operatora danej sieci komórkowej, Internet: www.bm.aliorbank.pl

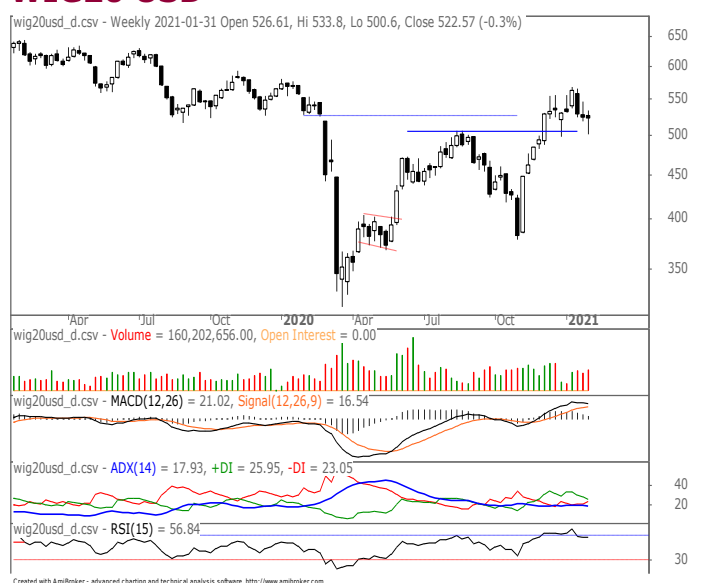
WIG



WIG20



WIG20 USD

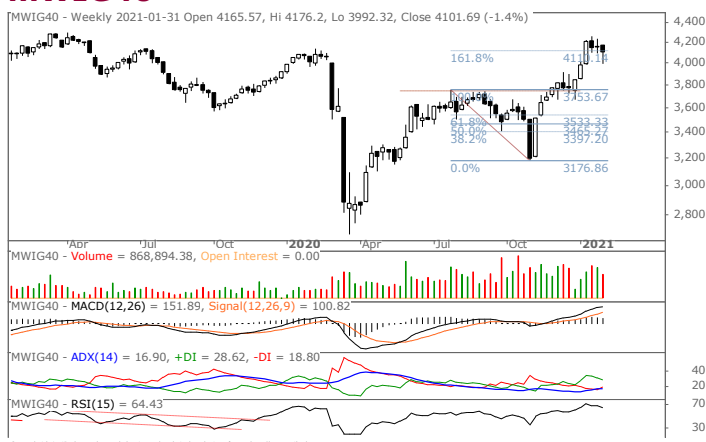


GPW tygodniowy

poniedziałek, 1 lutego 2021



mWIG40



SWIG80



Statystyki rynkowe

Indeksy krajowe

Indeks	pkt	zm% 1W	zm% 1M	zm% 3M	zm% YTD	zm% 1Y
WIG	56 978,7	-0,6	-0,1	29,2	0,5	1,1
WIG20	1 948,0	-0,2	-1,8	28,5	-1,3	-5,2
MWIG40	4 101,7	-1,4	3,1	28,3	3,2	2,4
SWIG80	16 895,5	-1,7	5,0	31,0	5,1	34,1
WIG Banki	4 860,9	-3,1	2,0	54,0	2,0	-26,8
WIG Budownictwo	3 896,7	-1,1	6,4	39,9	6,2	60,5
WIG Chemia	7 948,4	-2,0	3,3	31,8	4,5	4,6
WIG Leki	4 918,8	-3,6	5,0	-6,1	4,2	-4,2
WIG Energia	2 085,8	-5,4	2,2	42,8	3,6	18,6
WIG Informatyka	3 882,6	0,4	0,5	9,4	0,2	32,1
WIG Media	5 876,3	-1,6	-2,8	25,2	-1,8	-3,3
WIG Paliwa	4 874,1	-5,0	-1,6	42,4	-0,2	-13,4
WIG Spożywczy	4 139,8	0,5	13,7	42,4	15,2	28,0
WIG Górnictwo	5 853,1	0,2	4,0	61,6	8,2	108,4
WIG Telekomunikacja	983,4	0,9	0,7	15,0	0,2	13,4
WIG Games	29 160,9	6,0	-1,0	-7,5	1,8	46,0

Źródło: Bloomberg

GPW tygodniowy

poniedziałek, 1 lutego 2021



Oczekiwany rynekowy P/E

Indeks	Oczekiwany P/E	Procentowa zmiana oczekiwanego E (zysku) *					
		1W	2W	1M	3M	6M	
WIG	13,2	0,4	0,1	49,2	28,0	16,7	
WIG20	13,5	0,1	-0,8	47,4	14,6	6,7	
mWIG40	12,5	1,1	1,9	36,5	70,2	28,0	
sWIG80	13,5	1,5	2,7	146,9	30,4	30,4	
WIG-Banki	13,0	0,9	1,6	26,1	45,6	25,5	
WIG-Budownictwo	13,1	-0,9	-0,1	45,6	66,4	104,8	
WIG-Chemia	15,1	-0,2	0,2	-14,8	15,7	-5,5	
WIG-Energia	6,6	0,0	-3,1	249,9	31,9	35,0	
WIG-Górnictwo	10,0	0,1	2,2	241,5	145,8	104,9	
WIG-IT	15,4	-0,4	-0,6	10,4	12,7	9,8	
WIG-Games	23,3	0,0	-2,2	3,7	-15,3	-7,9	
WIG-Paliwa	9,9	-0,5	-4,4	-9,5	-8,5	-22,0	
WIG-Spożywczy	5,1	8,0	19,0	34,1	207,6	122,0	
WIG-Telekomunikacja	16,3	0,0	2,0	29,6	2,2	-5,8	

Źródło: Bloomberg, opracowanie własne, * przyjęto: 1M jako 21 sesji, 3M jako 63 sesje, 6M jako 126 sesji

Składowe oczekiwanego rynkowego P/E

Indeks	Oczekiwany P/E	Procentowa zmiana P (ceny) *				
		1W	2W	1M	3M	6M
WIG	13,2	0,5	-2,7	-0,7	21,4	14,5
WIG20	13,5	0,7	-3,2	-2,9	20,5	11,1
mWIG40	12,5	-0,1	-2,2	2,6	19,4	17,1
sWIG80	13,5	-1,1	-1,8	6,0	25,2	22,0
WIG-Banki	13,0	-1,3	-6,2	-1,1	40,5	25,9
WIG-Budownictwo	13,1	-1,2	-4,7	7,3	34,3	38,0
WIG-Chemia	15,1	1,3	-1,2	4,0	30,0	6,5
WIG-Energia	6,6	-4,2	-8,2	4,6	31,7	5,8
WIG-Górnictwo	10,0	3,2	-2,0	6,3	56,8	57,6
WIG-IT	15,4	1,8	-0,2	0,7	5,3	8,1
WIG-Games	23,3	3,2	6,1	1,3	-10,2	-7,6
WIG-Paliwa	9,9	-1,4	-6,8	-1,5	41,0	4,9
WIG-Spożywczy	5,1	0,3	3,6	17,3	40,8	44,0
WIG-Telekomunikacja	16,3	0,1	-1,4	-0,1	10,8	12,1

Indeks	Oczekiwany P/E	Procentowa zmiana oczekiwanego P/E *				
		1W	2W	1M	3M	6M
WIG	13,2	0,1	-2,8	-33,4	-5,1	-1,9
WIG20	13,5	0,6	-2,4	-34,1	5,1	4,1
mWIG40	12,5	-1,2	-4,1	-24,9	-29,8	-8,5
sWIG80	13,5	-2,6	-4,4	-57,1	-4,0	-6,4
WIG-Banki	13,0	-2,2	-7,7	-21,6	-3,5	0,4
WIG-Budownictwo	13,1	-0,3	-4,6	-26,3	-19,3	-32,6
WIG-Chemia	15,1	1,5	-1,3	22,0	12,3	12,6
WIG-Energia	6,6	-4,3	-5,2	-70,1	-0,2	-21,6
WIG-Górnictwo	10,0	3,1	-4,2	-68,9	-36,2	-23,1
WIG-IT	15,4	2,3	0,3	-8,8	-6,6	-1,5
WIG-Games	23,3	3,2	8,5	-2,3	6,0	0,3
WIG-Paliwa	9,9	-0,9	-2,5	8,8	54,2	34,4
WIG-Spożywczy	5,1	-7,1	-13,0	-12,5	-54,2	-35,1
WIG-Telekomunikacja	16,3	0,1	-3,3	-22,9	8,4	19,0

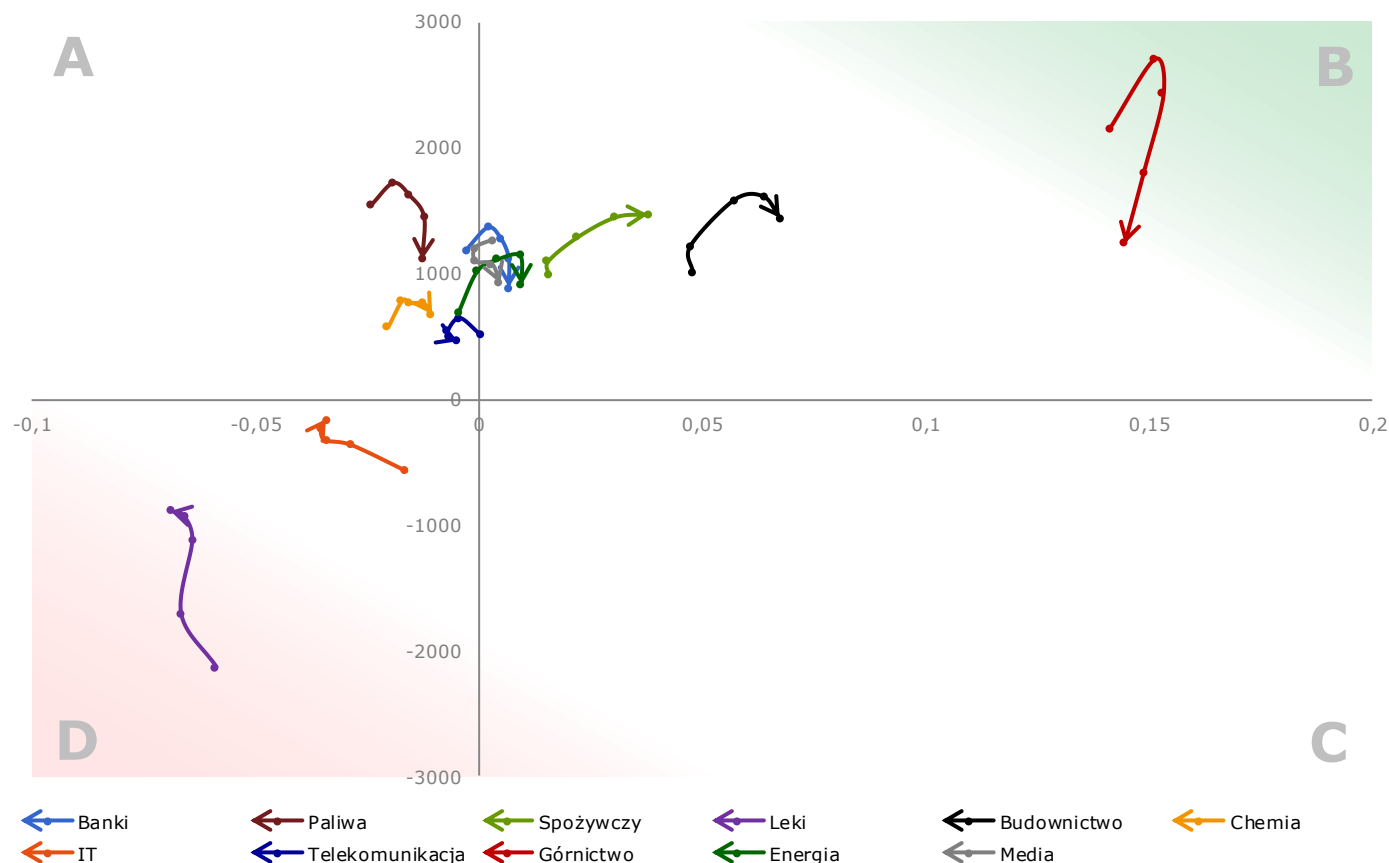
Źródło: Bloomberg, opracowanie własne, * przyjęto: 1M jako 21 sesji, 3M jako 63 sesje, 6M jako 126 sesji

GPW tygodniowy

poniedziałek, 1 lutego 2021



Węże sektorowe



Histogram MACD dla sektorów GPW (pionowo) oraz MACD z ich siły relatywnej względem indeksu WIG (poziomo):

- przejście węży do góry przez oś poziomą oznacza, że histogram zmienił znak z ujemnego na dodatni
- przejście węży do dołu przez oś poziomą oznacza, że histogram zmienił znak z dodatniego na ujemny
- przejście węży w prawo przez oś pionową oznacza, że MACD zmienił znak z ujemnego na dodatni
- przejście węży w lewo przez oś pionową oznacza, że MACD zmienił znak z dodatniego na ujemny
- opis szczegółowy koncepcji węży znajduje się na ostatniej stronie raportu

Źródło: opracowanie własne, znormalizowane dane tygodniowe Bloomberg

Komentarz

1. Leky minęły cykliczne minimum w polu D. Chemia silniejsza i wygląda na to, że jest już po cyklicznym dołku. Oba węże kierują się do pole A.
2. Górnictwo jest już po cyklicznym max i kontynuuje kierunek korekcyjny na pole C.
3. Budownictwo antycyklicznie wędruje do maksimum cyklu, spożywczy, energia, banki i media tuż za nim.
4. Paliwa oraz chemia jeszcze w polu A, mimo korekty węży, ale nadal z potencjałem na obranie kierunku w pole B.

GPW tygodniowy

poniedziałek, 1 lutego 2021



Kalendarium wydarzeń makroekonomicznych

Godz.	Kraj	Wydarzenie	Okres	Aktualna	Prognoza	Poprzednio
Poniedziałek						
2:45	Chiny	Indeks PMI dla przemysłu	styczeń	51,5	52,6	53,0
8:00	Niemcy	Sprzedaż detaliczna n.s.a. r/r, %	grudzień	1,5	4,7	5,0
9:00	Polska	Indeks PMI dla przemysłu	styczeń	51,9	51,3	51,7
9:50	Francja	Indeks PMI dla przemysłu	styczeń	51,6	51,5	51,1
9:55	Niemcy	Indeks PMI dla przemysłu	styczeń	57,1	57,0	58,3
10:00	strefa euro	Indeks PMI dla przemysłu	styczeń	54,8	54,7	55,2
11:00	strefa euro	Stopa bezrobocia, %	grudzień	8,3	8,3	8,3
15:45	USA	Indeks PMI dla przemysłu	styczeń		59,1	59,1
16:00	USA	Indeks ISM dla przemysłu	styczeń		60,0	60,7
Wtorek						
11:00	strefa euro	PKB s.a., %	Q4		-5,3	-4,3
Środa						
	Polska	Decyzja RPP ws. stóp procentowych, %	luty		0,1	0,1
2:45	Chiny	Indeks PMI dla usług	styczeń		55,5	56,3
9:50	Francja	Indeks PMI dla usług	styczeń		46,5	46,5
9:55	Niemcy	Indeks PMI dla usług	styczeń		46,8	46,8
10:00	strefa euro	Indeks PMI dla usług	styczeń		45,0	45,0
11:00	strefa euro	Inflacja produkcyjna PPI r/r, %	grudzień		-1,3	-1,90
11:00	strefa euro	Inflacja HICP r/r, %	styczeń		0,6	-0,3
13:00	USA	Wnioski o kredyt hipoteczny, %	styczeń			-4,1
14:15	USA	Raport ADP, tys.	styczeń		50,0	-123,0
15:45	USA	Indeks PMI dla usług	styczeń		57,5	57,5
16:00	USA	Indeks ISM dla usług	styczeń		56,7	57,7
16:30	USA	Zmiana zapasów ropy, tys. brk	styczeń			-9910,0
Czwartek						
11:00	strefa euro	Sprzedaż detaliczna w.d.a. r/r, %	grudzień		0,4	-2,9
13:30	USA	Raport Challengeera r/r, %	styczeń			134,5
14:30	USA	Wnioski o zasiłek dla bezrobotnych, tys.	styczeń		830,0	847,0
14:30	USA	Jednostkowe koszty pracy k/k	Q4		3,8	-6,6
14:30	USA	Wydajność pracy k/k	Q4		-2,9	4,6
16:00	USA	Zamówienia na dobra bez środków trans. m/m, %	grudzień		0,7	0,7
16:00	USA	Zamówienia na dobra trwałego użytku m/m, %	grudzień		0,2	0,2
16:00	USA	Zamówienia w przemyśle m/m, %	grudzień		0,7	1,0
Piątek						
8:00	Niemcy	Zamówienia w przemyśle w.d.a. r/r, %	grudzień		6,7	2,3
14:30	USA	Bilans handlu zagranicznego mld USD	grudzień		-65,7	-68,1
14:30	USA	Stopa bezrobocia, %	Q4		6,7	6,7
14:30	USA	Zmiana zatrudnienia w sektorze prywatnym, tys.	styczeń		35,0	-95,0
14:30	USA	Zmiana zatrudnienia w sektorze pozarolniczym, tys.	styczeń		50,0	-140,0

s.a. (seasonally adjusted) – dane wyrównane sezonowo
n.s.a. (non-seasonally adjusted) – dane nie wyrównane sezonowo
w.d.a. (working-day adjusted) – dane skorygowane o liczbę dni roboczych w okresie
wst. – odczyt wstępny
rew. – odczyt zrewidowany
fin. – odczyt finalny

GPW tygodniowy

poniedziałek, 1 lutego 2021



Liderzy/outsiderzy w indeksach

WIG20

	cena (zł)	zm% 1W	zm% 1M	zm% 3M	zm% YTD	zm% 1Y
WIG20 (pkt)	1 948,01	-0,2	-1,8	28,5	-1,3	-5,2
CD PROJEKT SA	305,50	22,0	11,2	-8,9	11,2	8,5
ORANGE POLSKA SA	6,52	4,9	-1,1	7,2	-1,1	-7,0
ALLEGRO.EU SA	72,65	1,1	-14,2	-9,7	-14,2	-
ASSECOPOL	68,30	0,4	0,3	6,6	0,3	6,7
KGHM	196,10	0,3	7,2	66,0	7,2	115,0
JSW	33,19	-0,7	27,9	118,5	27,9	76,5
CYFRPLSAT	30,42	-0,9	0,5	23,3	0,5	11,8
CCC SA	86,30	-1,9	-1,4	122,7	-1,4	-11,0
LPP	7 680,00	-2,2	-7,3	46,6	-7,3	-9,3
PEKAO	63,80	-2,4	4,4	50,9	4,4	-35,5
PZU	29,82	-2,5	-7,8	38,1	-7,8	-25,9
PKOBP	28,79	-2,7	0,2	51,9	0,2	-15,8
DINO POLSKA SA	261,60	-2,7	-9,6	20,3	-9,6	61,0
PGNIG	5,64	-3,4	1,8	35,3	1,8	56,8
LOTOS	39,66	-5,7	-4,3	42,3	-4,3	-48,5
PKN ORLEN	57,24	-6,1	-0,8	50,2	-0,8	-24,3
ALIOR BANK SA	17,19	-6,2	1,3	51,7	1,3	-35,3
TAURONPE	2,83	-6,3	4,0	63,2	4,0	90,6
SANTANDER BANK	183,90	-6,4	-1,0	49,5	-1,0	-35,8
PGE SA	6,68	-6,6	2,8	48,1	2,8	-2,6

Źródło: Bloomberg - Spółki relatywnie silniejsze niż indeks WIG20

GPW tygodniowy

poniedziałek, 1 lutego 2021



MWIG40

	cena (zł)	zm% 1W	zm% 1M	zm% 3M	zm% YTD	zm% 1Y
MWIG40 (pkt)	4 101,69	-1,4	3,1	28,3	3,2	2,4
LIVECHAT SOFTWARE	110,00	4,3	4,8	15,3	4,8	134,3
MABION	21,60	2,6	4,1	0,0	4,1	-67,2
INTERCARS	277,00	2,5	17,4	37,1	17,4	16,9
COMARCH	194,50	1,6	0,0	0,8	0,0	-5,1
FAMUR	2,60	1,0	15,6	90,9	15,6	-18,4
BIOMEDLUB	8,94	0,7	-0,2	-43,1	-0,2	615,2
AMREST HOLDINGS	27,80	0,4	0,4	102,0	0,4	-42,2
GRUPA AZOTY SA	29,15	0,3	6,2	42,2	6,2	17,2
MERCATOR MEDICAL	362,00	0,3	-14,2	-24,7	-14,2	2047,1
ECHO	4,28	0,0	5,9	14,1	5,9	-16,6
KERNEL	55,40	0,0	12,4	43,9	12,4	17,9
PLAYWAY SA	656,00	0,0	3,6	26,4	3,6	138,5
KRUK SA	166,70	-0,3	17,4	48,0	17,4	2,0
PKP CARGO SA	13,80	-0,4	0,7	51,3	0,7	-22,2
NEUCA	680,00	-0,4	4,5	29,5	4,5	74,4
11 BIT STUDIOS S	491,50	-0,9	3,7	2,2	3,7	13,8
BUDIMEX	322,00	-0,9	4,7	37,6	4,7	75,4
MILLENNIUM	3,93	-1,0	20,1	81,9	20,1	-33,9
INGBSK	170,00	-1,0	-0,6	65,7	-0,6	-16,3
BENEFIT	834,00	-1,1	0,0	49,7	0,0	-14,5
HANDLOWY	38,50	-1,3	9,5	39,5	9,5	-31,7
DOMDEV	117,50	-1,3	3,1	25,0	3,1	23,7
WIRTUALNA POLSKA	89,80	-1,3	-3,4	23,4	-3,4	10,9
TEN SQUARE GAMES	499,00	-1,4	-9,4	-21,0	-9,4	115,6
ASSECOSEE	39,00	-1,5	-9,3	2,1	-9,3	57,3
EUROCASH	13,80	-1,8	-1,8	18,8	-1,8	-29,0
WARSAW STOCK EXC	44,05	-2,0	-3,6	2,3	-3,6	5,3
CIGAMES	1,42	-2,1	9,9	31,9	9,9	78,0
KETY	481,50	-2,4	-2,0	17,4	-2,0	33,0
GTC	6,72	-2,6	-6,7	24,0	-6,7	-28,7
DEVELIA SA	2,29	-3,0	16,2	43,1	16,2	-16,1
DATAWALK SA	183,00	-3,1	-4,7	6,4	-4,7	238,9
AMICA	141,60	-3,3	-3,5	1,1	-3,5	-3,1
CIECH	32,00	-5,0	-0,6	23,1	-0,6	-17,8
ENEA	6,98	-5,2	6,8	54,4	6,8	-2,6
X-TRADE BROKERS	19,40	-5,3	8,4	24,4	8,4	430,1
MBANK SA	194,20	-5,9	8,4	68,1	8,4	-47,7
CORMAY	1,15	-6,2	0,0	-24,8	0,0	18,6
BNP PARIBAS BANK	61,40	-6,8	-3,5	85,5	-3,5	-10,2
CELON PHARMA SA	43,90	-7,5	8,3	30,7	8,3	-0,2

Źródło: Bloomberg  - Spółki relatywnie silniejsze niż indeks mWIG40

GPW tygodniowy

poniedziałek, 1 lutego 2021



SWIG80

	cena (zł)	zm% 1W	zm% 1M	zm% 3M	zm% YTD	zm% 1Y
SWIG80 (pkt)	16 895,5	-1,7	5,0	31,0	5,1	34,1
ASTARTA	40,40	12,3	54,2	122,0	54,2	159,8
FORTE	44,70	8,8	9,0	25,0	9,0	40,1
VOXEL SA	46,50	7,7	15,4	6,7	15,4	49,0
FERRO	26,40	5,1	5,6	61,0	5,6	46,7
KRYNICA VITAMIN	22,00	2,3	14,0	-4,3	14,0	333,1
ABPL	31,90	1,3	0,0	19,9	0,0	27,6
AUTO PARTNER SA	8,68	1,2	8,8	33,5	8,8	60,7
POZNANSKA KORPOR	17,90	0,9	5,9	34,1	5,9	54,3
STALEXP	3,63	0,8	6,8	35,4	6,8	22,6
VRG SA	2,60	0,8	-6,3	29,9	-6,3	-33,1
ML SYSTEM SA	87,80	0,7	4,3	41,6	4,3	179,6
AIRWAY MEDIX SA	1,70	0,3	3,0	-16,7	3,0	209,1
MENNICA	20,00	0,0	3,6	22,0	3,6	-8,3
SNIEZKA	89,80	0,0	0,9	4,9	0,9	11,6
BIOTON	4,39	-0,3	1,3	6,4	1,3	23,0
NETIA	5,44	-0,4	7,5	21,2	7,5	19,6
PHN	12,60	-0,4	11,0	41,3	11,0	-3,1
POLSKI BANK KOMO	79,60	-0,5	4,7	4,7	4,7	24,4
VIGO SYSTEM SA	645,00	-0,8	14,2	29,0	14,2	53,6
BORYSZEW	2,95	-0,8	-5,1	10,9	-5,1	-33,6
APATOR	23,10	-0,9	-3,3	18,5	-3,3	9,5
ASSECOBS	38,80	-1,0	5,4	19,0	5,4	17,6
BOOMBIT SA	18,20	-1,1	7,1	-7,1	7,1	68,5
ASBIS	8,03	-1,3	-0,6	29,5	-0,6	116,4
EKOEXPORT	3,25	-1,4	1,4	11,3	1,4	-38,0
STALPROD	321,50	-1,4	7,0	104,3	7,0	62,4
NEWAG SA	26,90	-1,5	2,7	23,4	2,7	22,3
ATMGRUPA	4,04	-1,5	-1,2	18,8	-1,2	-15,8
AMBRA	20,00	-1,5	4,2	18,3	4,2	2,0
KRUSZWICA	65,00	-1,5	-1,5	25,0	-1,5	24,5
ALL IN! GAMES SA	12,70	-1,6	-9,3	-15,3	-9,3	47,7
ATAL SA	38,50	-1,6	18,5	41,0	18,5	-2,5
MIRBUD	4,29	-1,6	28,1	143,8	28,1	312,5
ENTER AIR SA	36,80	-1,6	-5,6	81,3	-5,6	-23,5
WAWEL	600,00	-1,7	2,7	11,9	2,7	-8,8
DEBICA	81,20	-1,7	4,1	15,3	4,1	-1,5
POLENERGIA SA	55,80	-1,8	3,0	33,2	3,0	111,4
LUBAWA SA	1,37	-1,8	-0,7	4,6	-0,7	65,1
INTER RAO LIETUV	18,90	-1,8	0,5	35,0	0,5	-13,3
TORPOL SA	12,75	-1,9	-1,2	39,2	-1,2	65,6
PCC ROKITA SA	62,40	-1,9	20,5	50,7	20,5	24,3

Objaśnienia, szczegółowe informacje prawne, jak i wyłączenia odpowiedzialności znajdują się na ostatnich 3 stronach raportu.

Zlecenia telefoniczne: Klienci BM Alior Banku (z telefonów komórkowych i stacjonarnych) 19 503 (z sieci Play: 12 19 503), z zagranicy +48 12 19 503, +48 12 370 74 00, opłaty za połączenie z infolinią: z telefonów stacjonarnych – w kraju opłata jak za połączenie lokalne, z telefonów komórkowych i zagranicy – opłata zgodna z cennikiem operatora danej sieci komórkowej, Internet: www.bm.aliorbank.pl

GPW tygodniowy

poniedziałek, 1 lutego 2021



ZE PAK	9,30	-1,9	0,4	-2,1	0,4	24,0
MEDICALG SA	21,80	-2,0	-4,0	11,2	-4,0	-16,2
BOS	6,08	-2,2	1,3	31,6	1,3	-9,3
HARPER	13,25	-2,3	-8,3	-10,2	-8,3	1104,5
COMP	58,00	-2,4	7,0	8,2	7,0	-10,8
MCI CAPITAL SA	16,60	-2,4	6,1	26,2	6,1	54,4
RYVU THERAPEUTIC	50,40	-2,6	2,4	0,8	2,4	0,4
R22 SA	35,30	-3,0	1,7	15,4	1,7	35,8
ULTIMATE GAMES S	32,50	-3,0	3,2	25,0	3,2	68,4
SELVITA CRO SA	55,20	-3,1	12,0	35,6	12,0	112,3
TOYA SA	6,20	-3,1	6,5	-8,3	6,5	11,7
GETIN	0,72	-3,3	-13,1	1,6	-13,1	-51,9
ALUMETAL SA	55,00	-3,5	17,0	52,8	17,0	25,0
TIM	18,80	-3,8	2,2	39,3	2,2	62,8
PGSSOFT	13,40	-3,9	2,7	33,3	2,7	10,7
SANWIL HOLDING	2,92	-4,0	9,0	-29,1	9,0	416,8
AGORA	6,92	-4,2	-4,2	55,9	-4,2	-44,0
ARCTIC	6,82	-4,2	20,5	84,3	20,5	58,6
SANOK RUBBER CO	24,40	-4,2	24,8	103,3	24,8	28,4
KOGENERA	36,60	-4,3	4,6	10,9	4,6	5,8
WIELTON	7,60	-4,3	12,6	119,0	12,6	6,1
ACAUTOGAZ	35,50	-4,4	1,4	-4,1	1,4	-26,0
UNIMOT SA	38,60	-4,6	15,1	62,2	15,1	42,4
OPONEO	41,60	-5,1	1,0	38,7	1,0	69,8
POLICE	12,30	-5,4	0,8	12,8	0,8	20,6
BOGDANKA	21,30	-5,4	10,9	43,7	10,9	-28,5
GETIN NOBLE BANK	0,18	-6,1	-20,4	11,4	-20,4	-42,9
MLP GROUP SA	79,00	-6,2	-4,8	-1,9	-4,8	43,6
GAMES OPERATORS	29,00	-6,4	40,0	43,0	40,0	-
SYNEKTIK SA	29,40	-6,7	7,7	26,2	7,7	87,5
GLOBAL COSMED SA	4,62	-6,9	5,0	-19,7	5,0	362,0
ARCHICOM SA	22,90	-7,0	-0,9	26,5	-0,9	23,1
ONCOARENDI THERA	52,80	-7,0	4,3	240,6	4,3	291,1
RAINBOW	22,50	-7,5	-4,7	119,5	-4,7	-31,0
POLIMEXMS	4,28	-7,6	15,1	149,4	15,1	76,5
GRODNO	14,35	-9,6	-7,1	59,4	-7,1	131,5
INC SA	7,20	-9,8	2,0	12,5	2,0	309,1
LENTEX	10,05	-9,9	-11,8	13,9	-11,8	34,0
TRAKCJA SA	2,02	-12,7	-4,9	63,2	-4,9	18,8

Źródło: Bloomberg - Spółki relatywnie silniejsze niż indeks sWIG80

Biuro Maklerskie Alior Bank

ul. Łopuszańska 38D
02-232 Warszawa

Zespół Analiz i Doradztwa Biura Maklerskiego Alior Banku:

Zbigniew Obara	Menedżer ds. Analiz, Makler Papierów Wartościowych	12 682 64 79	Zbigniew.Obara@alior.pl
Marcin Brendota	Ekspert ds. analiz, Doradca Inwestycyjny	22 555 22 90	Marcin.Brendota@alior.pl
Adam Dudon	Ekspert ds. analiz, Doradca Inwestycyjny	12 340 17 70	Adam.Dudon@alior.pl
Tomasz Kolarz	Ekspert ds. Data Science	12 682 64 24	Tomasz.Kolarz@alior.pl

Powyższy materiał został przygotowany przez Biuro Maklerskie Alior Bank SA. Właścicielem niniejszego opracowania jest Alior Bank Spółka Akcyjna z siedzibą w Warszawie, ul. Łopuszańska 38D, 02-232 Warszawa, Sąd Rejonowy dla m.st. Warszawy w Warszawie, XIV Wydział Gospodarczy, KRS: 0000305178, REGON: 141387142, NIP: 1070010731, kapitał zakładowy: 1 305 539 910 PLN (opłacony w całości). Powielanie bądź publikowanie niniejszego opracowania lub jego części bez pisemnej zgody Biura Maklerskiego Alior Bank S.A. jest zabronione.

Niniejsze opracowanie jest wyrazem wiedzy oraz poglądów autorów i nie powinno być inaczej interpretowane. W szczególności informacje zawarte w niniejszym dokumencie nie stanowią rekomendacji w rozumieniu Rozporządzenia Parlamentu Europejskiego i Rady (UE) NR 596/2014 z dnia 16 kwietnia 2014 r. w sprawie nadużyć na rynku (rozporządzenie w sprawie nadużyć na rynku) oraz uchylające dyrektywę 2003/6/WE Parlamentu Europejskiego i Rady i dyrektywy Komisji 2003/124/WE, 2003/125/WE i 2004/72/WE, ani usługi doradztwa inwestycyjnego. Usługa doradztwa inwestycyjnego jest świadczona na podstawie odrębnej umowy o doradztwo inwestycyjne.

Niniejszy raport wyraża wiedzę oraz poglądy autorów według stanu na dzień sporządzenia. Opracowanie zostało sporządzone z rzetelnością i starannością przy zachowaniu zasad metodologicznej poprawności, na podstawie ogólnodostępnych informacji, uznanych przez Biuro Maklerskie za wiarygodne.

Biuro Maklerskie nie gwarantuje realizacji założonego celu inwestycyjnego ani uzyskania określonego wyniku inwestycyjnego. Prezentowane wyniki inwestycyjne nie stanowią gwarancji osiągnięcia podobnych wyników w przyszłości, są wynikiem inwestycyjnym osiągniętym w konkretnym okresie historycznym.

W szczególności Biuro Maklerskie zwraca uwagę, iż na cenę instrumentów finansowych ma wpływ wiele różnych czynników, które są lub mogą być niezależne od emitenta i wyników jego działalności. Można do nich zaliczyć m. in. zmieniające się warunki ekonomiczne, prawne, polityczne i podatkowe, których niejednokrotnie nie można przewidzieć lub które mogą być trudne do przewidzenia.

Inwestowanie w instrumenty finansowe wiąże się z ryzykiem utraty części lub całości zainwestowanych środków.

Wykresy przygotowano za pomocą programu AMIBROKER i Thomson Reuters. Dane do wykresów dostarcza firma STATICA. Źródłem pozostałych danych są PAP, Bloomberg, prasa finansowa i internetowe serwisy finansowo-ekonomiczne.

OBJAŚNIENIA UŻYTYCH SKRÓTÓW

DCF – zdyskontowane przepływy pieniężne

DY- (Dywidenda na 1 akcję/Cena) – stopa dywidendy

FCF – wolne przepływy gotówkowe

P/E - (Cena/Zysk) – Cena akcji/zysk netto przypadający na jedną akcję

P/BV - (Cena/Wartość księgowa) – Cena akcji/wartość księgowa przypadająca na jedną akcję

EV/EBIT – Enterprise Value/EBIT

EV/EBITDA - Enterprise Value/EBITDA

EV/S - Enterprise Value/Sales – Wartość przedsiębiorstwa/przychody ze sprzedaży

P/CE – (Cena/Cash Earnings) – Cena/zysk netto plus amortyzacja na jedną akcję

MC – kapitalizacja, wartość rynkowa

ROE - (Zwrot na kapitale własnym) - Zysk netto/średni stan kapitałów własnych

ROA - (Zwrot na aktywach) - Zysk netto/średnia wartość aktywów

Stopa dyskontowa – stopa zwrotu wymagana przez inwestora (stopa wolna od ryzyka, powiększona o premię za ryzyko)

EV (Enterprise Value) – wycena rynkowa spółki powiększona o wartość długu odsetkowego netto, tj. wartość przedsiębiorstwa

EBIT - zysk na działalności operacyjnej

EBITDA - (zysk operacyjny plus amortyzacja) – zysk na działalności operacyjnej powiększony o amortyzację

S&P 500 – indeks Standard and Poor’s grupujący 500 największych spółek notowanych na NEW YORK Stock Exchange

NASDAQ – NASDAQ Composite Index, indeks spółek technologicznych notowanych na elektronicznym rynku giełdowym Nasdaq

BOVESPA – główny indeks giełdy w Sao Paulo, Brazylia

DAX – indeks 30 największych spółek, Frankfurt, Niemcy

CAC 40 – indeks 40 największych spółek, Paryż, Francja

FTSE 100 – indeks 100 największych spółek notowanych na giełdzie w Londynie

BUX – główny indeks giełdy w Budapeszcie

NIKKEI – indeks 225 największych spółek notowanych na giełdzie w Tokio

SHANGHAI COMP – główny indeks giełdy w Szanghaju

HANG SENG – główny indeks giełdy w Hong Kongu

XU 100 – indeks 100 największych spółek notowanych na giełdzie w Istambule, Turcja

RTS – główny indeks giełdy w Moskwie

Ropa – ropa WTI w dostawach natychmiastowych

Złoto – notowane na Londyńskiej Giełdzie Metali w dostawach natychmiastowych

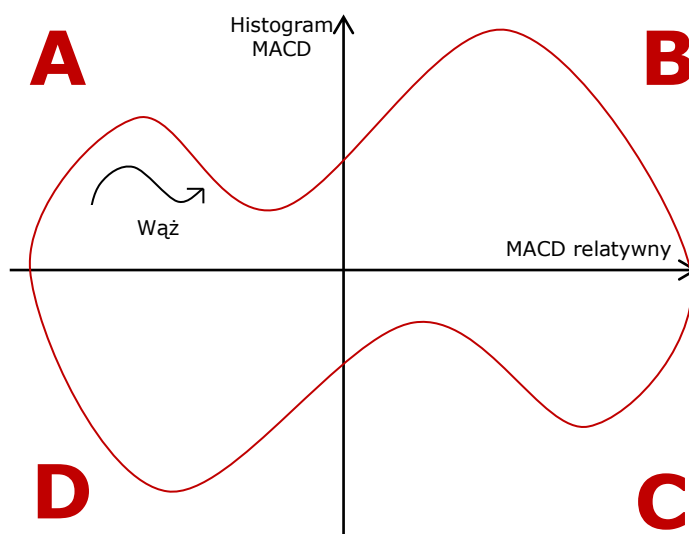
Miedź – miedź notowana na londyńskiej giełdzie metali w dostawach 3-miesięcznych

USA 10YT (%) – rentowność 10 letnich obligacji rządu USA

Niemcy 10YT (%) – rentowność 10 letnich obligacji rządu Niemiec

Polska 10YT (%) – rentowność 10-letnich obligacji polskich

Opis koncepcji węży sektorowych:



Sektory (indeksy sektorowe) GPW charakteryzują się w każdym momencie różną atrakcyjnością względem całego rynku.

GPW tygodniowy

poniedziałek, 1 lutego 2021



Macierz A-B-C-D prezentuje koniunkturę panującą w danym sektorze GPW na tle indeksu WIG w oparciu o wskaźnik MACD.

Węże obrazują położenie i kierunek zmian danego sektora GPW w odniesieniu do indeksu WIG. Poszczególne węże zmieniają w czasie swoje położenie, przechodząc modelowo przez ćwiartki A-B-C-D, zgodnie z kierunkiem wskazówek zegara.

Umacnianie się danego sektora względem indeksu WIG rozpoczyna się, gdy wąż sektorowy przechodzi z pola D do pola A (przecięcie się średnich MACD, co oznacza, że histogram MACD wzrasta z ujemnego na dodatni).

Przejście węża z pola A do B oznacza, że wzrastający sektor stał się wyraźnie silniejszy od indeksu WIG (MACD liczony z siły relatywnej sektora względem WIG osiąga dodatnie wartości), co zwiększa atrakcyjność danego sektora.

W polu B sektor ustanawia maksimum koniunkturalne (histogram MACD dla sektora oraz MACD liczony z siły relatywnej sektora względem indeksu WIG odnotowują maksima).

W polu B wąż zawraca w kierunku pola C i jest to moment rozpoczęcia osłabiania się sektora względem indeksu WIG (maleje histogram MACD dla sektora).

Sektor przemieszczający się z pola B do C jeszcze mocniej informuje o jego spadającej atrakcyjności (histogram MACD dla sektora przyjmuje wartości ujemne).

Wąż przemieszczający się z pola C do D oznacza, że spadający sektor słabnie także względem całego rynku (indeksu WIG).

Sektor ustanawia dno koniunkturalne w polu D, po czym zaczyna wzrastać w kierunku pola A (histogram MACD dla sektora oraz MACD liczony z siły relatywnej sektora względem indeksu WIG odnotowują minima).

Szczegóły:

Macierz A-B-C-D pozwala na szybkie monitorowanie aktualnej technicznej atrakcyjności poszczególnych sektorów GPW dla kursów tygodniowych. Widoczne na 4 stronie raportu „węże” obrazują, jak zmieniała się atrakcyjność danego sektora w ciągu ostatnich 5 tygodni. Kierunek strzałki węża wskazuje stronę, w którą się on przemieszcza z tygodnia na tydzień. Ogon węża reprezentuje jego położenie sprzed 5 tygodni. Węże konstruowane są w ten sposób, że pionowo liczony jest histogram MACD dla danego indeksu sektorowego, a poziomo liczony jest MACD z siły relatywnej tego indeksu sektorowego względem indeksu WIG.

Jeśli wąż wyjdzie z pola D do pola A, to wtedy generowany jest techniczny sygnał kupna dla danego indeksu sektorowego (w postaci przecięcia się średnich MACD, co oznacza, że histogram MACD wzrasta z ujemnego na dodatni). Natomiast przejście węża z pola A do B oznacza, że dany indeks sektorowy jest relatywnie silniejszy od indeksu WIG (zjawisko mierzone jest MACD), co dodatkowo zwiększa atrakcyjność danego sektora. Przejście węża z pola B do C oznacza, że histogram MACD dla danego indeksu sektorowego wygenerował techniczny sygnał sprzedaży (sektor ten jest już wykupiony i zaczyna spadać). A przejście węża pola z C do D oznacza, że spadający sektor (histogram MACD wciąż ujemny) jest dodatkowo słabszy niż indeks WIG. Wąż znajdujący się w miejscu litery D oznacza, że dany sektor powinien odnotować minima spadków.

MACD - wskaźnik skonstruowany jako różnica dwóch eksponencjalnych średnich ruchomych cen zamknięcia (najczęściej z 12 i 26 okresów). Średnia z wartości wskaźnika jest linią sygnałną. Histogram MACD to różnica wartości MACD oraz jego linii sygnałnej.