

## Sytuacja rynkowa

Ubiegły tydzień zakończył się wzrostem kluczowych indeksów na Wall Street i ustanowieniem nowych historycznych maksimów. Lepiej zachowywały się spółki technologiczne, idąc w kierunku wyznaczonym przez Netflix. Inwestorów mógł zachęcić mocny rozwój wspomnianej spółki w ostatnich miesiącach ubiegłego roku. Bieżący tydzień będzie obfity w raporty za IV kw. 2020 r., wśród raportów znajdziemy zwłaszcza wyniki technologicznych gigantów, a do największych spółek pod względem kapitalizacji, które opublikują dane finansowe zaliczymy: Apple, Microsoft, Tesla, Facebook, Visa, Johnson & Johnson i Mastercard. Wśród ryzyk zagrażających gospodarce w najbliższym czasie należy wymienić pojawiające się opóźnienia w dostawach szczepionek – o ile zostaną nadrobione w kolejnych miesiącach nie powinno to jeszcze budzić niepokoju, jednak dużo gorszym scenariuszem byłoby potwierdzenie mutacji odpornej na szczepionki, choć same informacje o nowo odkrytych szczepach już mogą rodzić obawy, co może przełożyć się na przedłużanie lockdownów, a takie działanie rozważa już Francja.

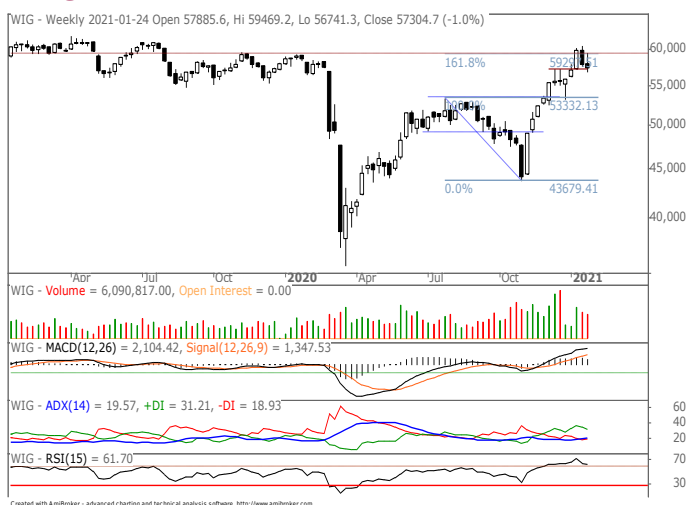
Krajowe indeksy nie zaliczyły ubiegłego tygodnia do udanych, a szczególna słabość widoczna jest w ramach indeksu największych spółek. W bieżącym tygodniu rynkami może wzruszyć decyzja dotycząca ograniczeń, które będą obowiązywać od początku przyszłego miesiąca. W mediach pojawiają się nieoficjalne informacje zapowiadające luzowanie w postaci m.in. otwarcia galerii handlowych, czy częściowego otwarcia hoteli. Decyzje prawdopodobnie zostaną ogłoszone we wtorek. Malejąca liczba zakażeń w kraju i rosnące sprzeciw wśród przedsiębiorców będą wspierać proces luzowania obostrzeń. Na początku tygodnia przeważają „niedźwiedzie” nastroje, a w indeksie blue chipów tracą niemal wszystkie walory, jedynie CD Projekt wyróżnia się solidnym wzrostem – spółka przed weekendem dostarczyła patch do gry „Cyberpunk 2077”, który jednak w opinii graczy nie został najlepiej przyjęty ze względu na małe zmiany, które wprowadzają. Zgodnie z zapowiedzią studia w przyszłym miesiącu ma pojawić się drugi, który powinien naprawić więcej błędów. Wśród mniejszych spółek słabo tydzień rozpoczyna Trakcja, która opublikowała szacunkową stratę netto w 2020 r. w wysokości 65 mln zł, spółka chwilami traci nawet dwucyfrowo. (Adam Dudóń)

## Sytuacja techniczna

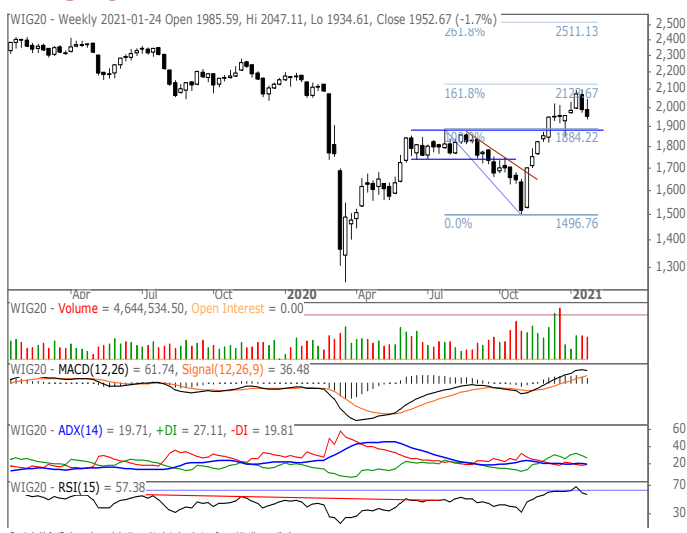
Ubiegły tydzień na krajowym rynku przyniósł niewielkie obsunięcie szerokiego indeksu WIG, jednak należy nadmienić, że stało się to głównie pod wpływem zachowania największych spółek. Na wykresie tygodniowym indeksu wciąż dominuje na szczycie formacja harami sprzed tygodnia. Moment pojawienia się formacji jest zbliżony z osiągnięciem teoretycznego poziomu docelowego określonego wsp. 1,618 z fali spadkowej lipiec – październik. Jednocześnie blisko ostatniego szczytu opór podkreślają lokalne maksima z IV kw'19. Jeżeli niższa miałaby się utrzymać to głównym wsparciem jest lipcowy szczyt przy wartości 53,3 tys pkt.

Indeks największych spółek WIG20 analogicznie do WIG osiągnął teoretyczny poziom docelowy (wsp. Fibonacciego 1,618 z fali spadkowej lipiec – październik) co technicznie uzasadnia bieżącą korektę. Najbliższym wsparciem jest lipcowy szczyt 1884 pkt. Nadal relatywną przewagę wykazują indeksy średnich i mniejszych spółek. Jednak ostatnie świece dla mWIG40 – szpulka i ostatnia doji, sugerują osłabienie impetu z możliwym zainicjowaniem niżki. Podobnie prezentuje się indeks mniejszych spółek. W przypadku sWIG80 uwagę jednak zwraca przebieg linii siły relatywnej do WIG, która przełamała ponad 10 letnią spadkową linię oporu i obecnie jest na nowych kilkuletnich maksimach. (Marcin Brendota)

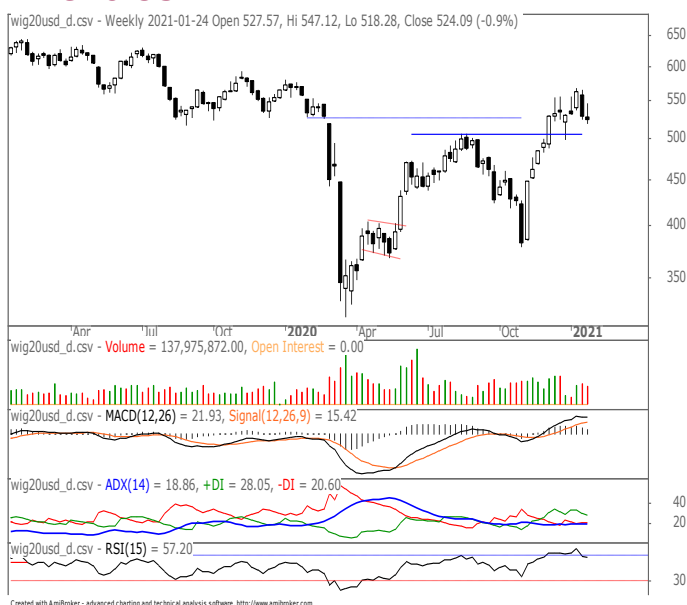
## WIG



## WIG20



## WIG20 USD

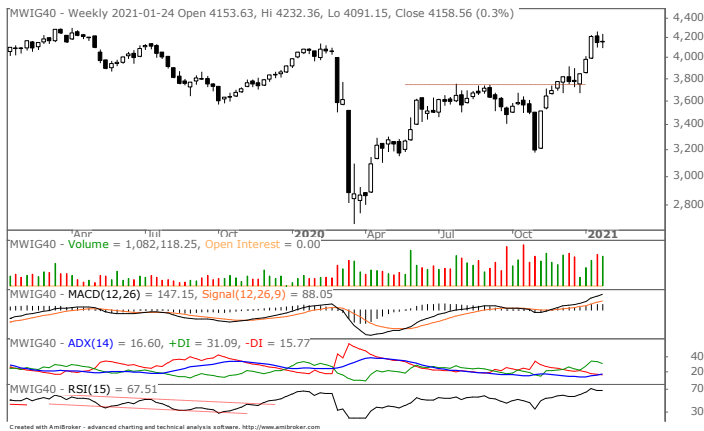


# GPW tygodniowy

poniedziałek, 25 stycznia 2021



## mWIG40



## SWIG80



## Statystyki rynkowe

### Indeksy krajowe

| Indeks              | pkt      | zm% 1W | zm% 1M | zm% 3M | zm% YTD | zm% 1Y |
|---------------------|----------|--------|--------|--------|---------|--------|
| WIG                 | 57 304,7 | -1,0   | 2,6    | 19,8   | 0,2     | -2,5   |
| WIG20               | 1 952,7  | -1,7   | -0,2   | 18,7   | -2,2    | -9,9   |
| MWIG40              | 4 158,6  | 0,3    | 8,3    | 18,8   | 4,5     | 2,2    |
| SWIG80              | 17 182,9 | 1,2    | 11,9   | 25,8   | 6,8     | 34,9   |
| WIG Banki           | 5 015,3  | -1,6   | 6,2    | 41,5   | 4,0     | -27,3  |
| WIG Budownictwo     | 3 941,3  | -1,6   | 14,3   | 35,2   | 8,3     | 60,6   |
| WIG Chemia          | 8 108,7  | 2,1    | 11,1   | 28,3   | 4,7     | -0,2   |
| WIG Leki            | 5 100,5  | -6,2   | 9,6    | -13,9  | 8,1     | -5,5   |
| WIG Energia         | 2 205,0  | 1,2    | 13,5   | 33,5   | 8,4     | 16,8   |
| WIG Informatyka     | 3 865,7  | 1,0    | 2,7    | 5,5    | 0,0     | 29,9   |
| WIG Media           | 5 969,4  | 2,7    | 7,3    | 23,4   | -1,4    | -4,2   |
| WIG Paliwa          | 5 132,2  | -0,7   | 5,2    | 36,8   | 2,7     | -20,8  |
| WIG Spożywczy       | 4 120,0  | 3,1    | 15,6   | 35,9   | 13,9    | 24,5   |
| WIG Górnictwo       | 5 842,7  | -4,1   | 2,7    | 48,9   | 3,9     | 86,8   |
| WIG Telekomunikacja | 974,6    | 1,2    | 3,2    | 6,9    | 0,0     | 10,8   |
| WIG Games           | 27 509,3 | 0,2    | 0,7    | -15,7  | -2,8    | 34,7   |

Źródło: Bloomberg

# GPW tygodniowy

poniedziałek, 25 stycznia 2021



## Oczekiwany rynkowy P/E

| Indeks              | Oczekiwany P/E | Procentowa zmiana oczekiwanego E (zysku) * |      |       |       |       |
|---------------------|----------------|--|------|-------|-------|-------|
|                     |                | 1W   | 2W   | 1M    | 3M    | 6M    |
| WIG                 | 13,2           | 0,6  | 0,9  | 50,1  | 27,6  | 17,7  |
| WIG20               | 13,2           | 0,3  | 0,9  | 49,5  | 15,4  | 7,1   |
| mWIG40              | 13,0           | 1,5  | 2,0  | 35,2  | 72,7  | 33,5  |
| sWIG80              | 14,2           | 0,0  | -7,1 | 139,9 | 26,2  | 26,2  |
| WIG-Banki           | 13,7           | 0,1  | 0,2  | 25,3  | 45,5  | 20,9  |
| WIG-Budownictwo     | 13,3           | 0,7  | 6,1  | 46,9  | 69,4  | 83,7  |
| WIG-Chemia          | 15,1           | 0,4  | -0,3 | -15,2 | 15,9  | -5,6  |
| WIG-Energia         | 6,6            | 0,3  | -4,9 | 478,1 | 45,8  | 44,4  |
| WIG-Górnictwo       | 9,6            | 1,6  | 4,4  | 251,3 | 141,2 | 121,3 |
| WIG-IT              | 15,3           | -0,2                                       | -0,3 | 9,1   | 13,6  | 21,4  |
| WIG-Games           | 21,9           | -0,6                                       | -1,5 | 0,1   | -14,4 | -6,9  |
| WIG-Paliwa          | 9,8            | 0,0  | 0,3  | -7,7  | -13,9 | -22,6 |
| WIG-Spożywczy       | 5,5            | 10,3                                       | 10,8 | 25,1  | 199,1 | 96,5  |
| WIG-Telekomunikacja | 16,6           | 0,0  | 0,2  | 25,9  | -0,8  | -5,9  |

Źródło: Bloomberg, opracowanie własne, \* przyjęto: 1M jako 21 sesji, 3M jako 63 sesje, 6M jako 126 sesji

## Składowe oczekiwanego rynkowego P/E

| Indeks              | Oczekiwany P/E | Procentowa zmiana P (ceny) * |      |      |       |       |
|---------------------|----------------|------------------------------|------|------|-------|-------|
|                     |                | 1W                           | 2W   | 1M   | 3M    | 6M    |
| WIG                 | 13,2           | -3,0                         | -4,4 | 2,7  | 18,0  | 10,1  |
| WIG20               | 13,2           | -4,1                         | -6,1 | -0,6 | 17,2  | 6,6   |
| mWIG40              | 13,0           | -1,0                         | -1,7 | 10,2 | 15,5  | 13,9  |
| sWIG80              | 14,2           | -0,3                         | 0,9  | 11,9 | 23,5  | 16,4  |
| WIG-Banki           | 13,7           | -4,3                         | -8,4 | 6,9  | 40,5  | 19,2  |
| WIG-Budownictwo     | 13,3           | -2,8                         | 6,6  | 15,3 | 33,4  | 37,5  |
| WIG-Chemia          | 15,1           | -1,0                         | -4,8 | 11,0 | 24,9  | 2,1   |
| WIG-Energia         | 6,6            | -3,9                         | -0,4 | 13,0 | 28,9  | -0,2  |
| WIG-Górnictwo       | 9,6            | -5,9                         | -7,0 | 2,4  | 47,1  | 57,4  |
| WIG-IT              | 15,3           | -0,5                         | 0,2  | 2,9  | -0,3  | 4,8   |
| WIG-Games           | 21,9           | 1,3                          | -0,3 | 1,9  | -16,1 | -13,0 |
| WIG-Paliwa          | 9,8            | -4,2                         | -5,1 | 2,6  | 30,1  | 1,0   |
| WIG-Spożywczy       | 5,5            | 2,4                          | 10,4 | 18,8 | 38,4  | 36,9  |
| WIG-Telekomunikacja | 16,6           | -1,6                         | -0,8 | 3,9  | 10,3  | 9,5   |

| Indeks              | Oczekiwany P/E | Procentowa zmiana oczekiwanego P/E * |       |       |       |       |
|---------------------|----------------|--------------------------------------|-------|-------|-------|-------|
|                     |                | 1W                                   | 2W    | 1M    | 3M    | 6M    |
| WIG                 | 13,2           | -3,6                                 | -5,3  | -31,5 | -7,5  | -6,4  |
| WIG20               | 13,2           | -4,4                                 | -6,9  | -33,5 | 1,5   | -0,5  |
| mWIG40              | 13,0           | -2,4                                 | -3,6  | -18,5 | -33,1 | -14,6 |
| sWIG80              | 14,2           | -0,3                                 | 8,6   | -53,4 | -2,1  | -7,7  |
| WIG-Banki           | 13,7           | -4,4                                 | -8,5  | -14,7 | -3,4  | -1,4  |
| WIG-Budownictwo     | 13,3           | -3,5                                 | 0,5   | -21,6 | -21,2 | -25,1 |
| WIG-Chemia          | 15,1           | -1,4                                 | -4,4  | 30,9  | 7,8   | 8,2   |
| WIG-Energia         | 6,6            | -4,2                                 | 4,7   | -80,5 | -11,6 | -30,9 |
| WIG-Górnictwo       | 9,6            | -7,4                                 | -10,9 | -70,8 | -39,0 | -28,9 |
| WIG-IT              | 15,3           | -0,3                                 | 0,5   | -5,7  | -12,2 | -13,7 |
| WIG-Games           | 21,9           | 1,9                                  | 1,3   | 1,8   | -2,1  | -6,6  |
| WIG-Paliwa          | 9,8            | -4,2                                 | -5,4  | 11,2  | 51,0  | 30,6  |
| WIG-Spożywczy       | 5,5            | -7,2                                 | -0,4  | -5,0  | -53,7 | -30,4 |
| WIG-Telekomunikacja | 16,6           | -1,6                                 | -1,0  | -17,5 | 11,2  | 16,4  |

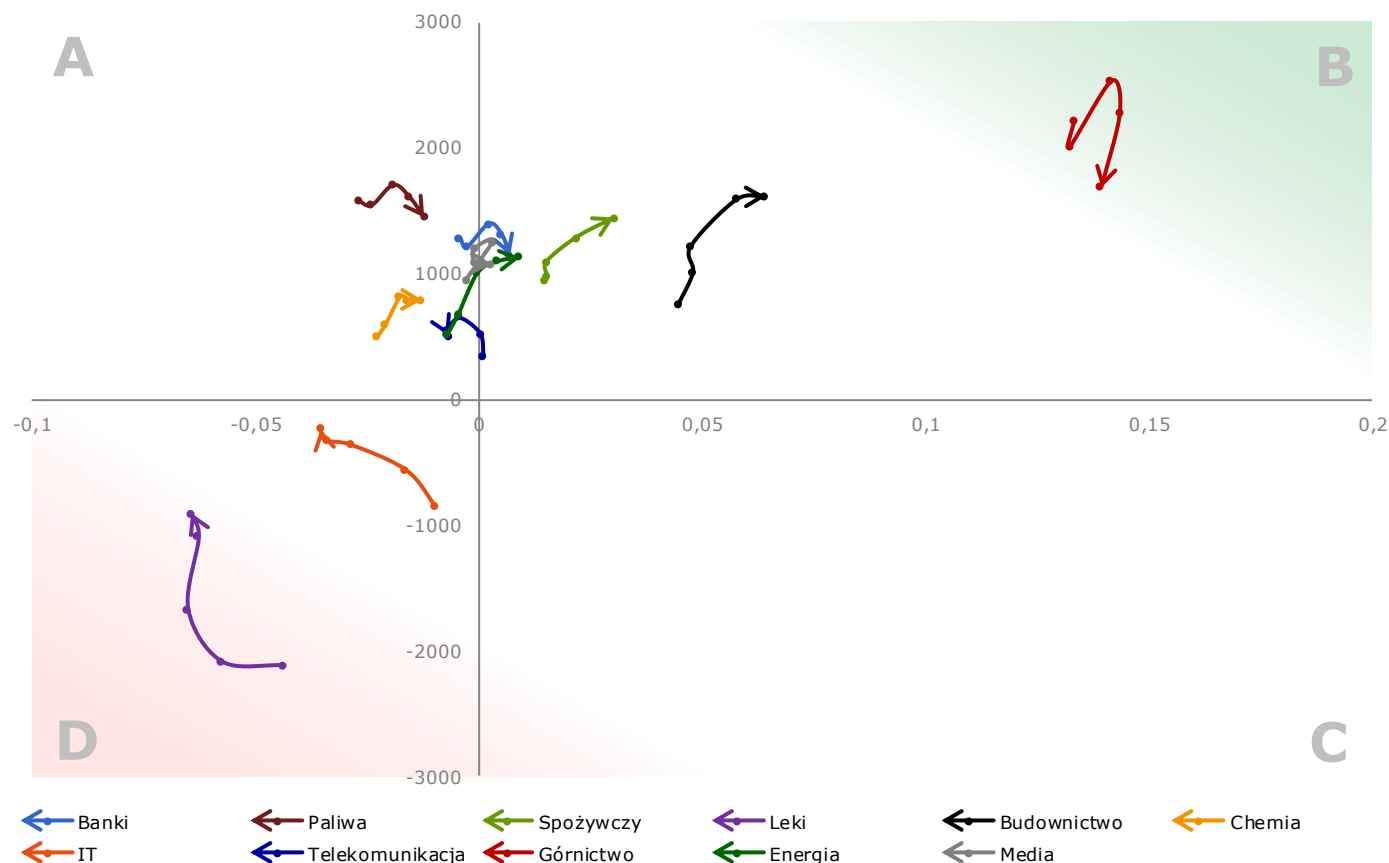
Źródło: Bloomberg, opracowanie własne, \* przyjęto: 1M jako 21 sesji, 3M jako 63 sesje, 6M jako 126 sesji

# GPW tygodniowy

poniedziałek, 25 stycznia 2021



## Węże sektorowe



Histogram MACD dla sektorów GPW (pionowo) oraz MACD z ich siły relatywnej względem indeksu WIG (poziomo):

- przejście węży do góry przez oś poziomą oznacza, że histogram zmienił znak z ujemnego na dodatni
- przejście węży do dołu przez oś poziomą oznacza, że histogram zmienił znak z dodatniego na ujemny
- przejście węży w prawo przez oś pionową oznacza, że MACD zmienił znak z ujemnego na dodatni
- przejście węży w lewo przez oś pionową oznacza, że MACD zmienił znak z dodatniego na ujemny
- opis szczegółowej koncepcji węży znajduje się na ostatniej stronie raportu

Źródło: opracowanie własne, znormalizowane dane tygodniowe Bloomberg

## Komentarz

1. Leky minęły cykliczne minimum w polu D. Chemia silniejsza i wygląda na to, że jest już po cyklicznym dołku. Oba węże kierują się do pole A.
2. Górnictwo prawdopodobnie po cyklicznym max i obiera kierunek korekcyjny na pole C.
3. Budownictwo antycyklicznie wędruje do maksimum cyklu, spożywczy, energia, banki i media tuż za nim.
4. Paliwa oraz chemia jeszcze w polu A z obranym umocnieniem na pole B.

# GPW tygodniowy

poniedziałek, 25 stycznia 2021



## Kalendarium wydarzeń makroekonomicznych

| Godz.               | Kraj        | Wydarzenie                                    | Okres    | Aktualna | Prognoza | Poprzednio |
|---------------------|-------------|---|----------|----------|----------|------------|
| <b>Poniedziałek</b> |             |   |          |          |          |            |
| 10:00               | Niemcy      | Indeks Instytutu Ifo                          | styczeń  | 90,1     | 91,4     | 92,1       |
| 10:00               | Polska      | Produkcja przemysłowa r/r, %                  | grudzień | 11,2     | 8,9      | 5,4        |
| <b>Wtorek</b>       |             |   |          |          |          |            |
| 14:00               | Polska      | Podaż pieniądza M3                            | grudzień |          | 16,3     | 16,1       |
| 15:00               | USA         | Indeks cen domów S&P/Case-Shiller, %          | listopad |          | 8,7      | 8,0        |
| 16:00               | USA         | Indeks zaufania konsumentów Conference Board  | styczeń  |          | 89,0     | 88,6       |
| 16:00               | USA         | Indeks Fed z Richmond                         | styczeń  |          | 17,0     | 19,0       |
| <b>Środa</b>        |             |   |          |          |          |            |
| 10:00               | Polska      | Stopa bezrobocia, %                           | grudzień |          | 6,2      | 6,1        |
| 13:00               | USA         | Wnioski o kredyt hipoteczny, %                | styczeń  |          |          | -1,9       |
| 14:30               | USA         | Zamówienia na dobra trwałego użytku m/m, %    | grudzień |          | 1,0      | 1,0        |
| 14:30               | USA         | Zamówienia na dobra bez środków trans. m/m, % | grudzień |          | 0,5      | 0,4        |
| 16:30               | USA         | Zmiana zapasów ropy, tys. brk                 | styczeń  |          |          | 4352,0     |
| 20:00               | USA         | Decyzja FOMC ws. stóp procentowych, %         | styczeń  |          | 0,3      | 0,3        |
| <b>Czwartek</b>     |             |   |          |          |          |            |
| 0:50                | Japonia     | Sprzedaż detaliczna r/r, %                    | grudzień |          | -0,5     | 0,6        |
| 14:00               | Niemcy      | Inflacja CPI r/r, %                           | styczeń  |          | 0,7      | -0,3       |
| 14:00               | Niemcy      | Inflacja HICP r/r, %                          | styczeń  |          | 0,5      | -0,7       |
| 14:30               | USA         | Wnioski o zasiłek dla bezrobotnych, tys.      | styczeń  |          | 880,0    | 900,0      |
| 14:30               | USA         | PKB (annualizowany), rew., %                  | 4Q       |          | 4,2      | 33,4       |
| 16:00               | USA         | Sprzedaż nowych domów, tys.                   | grudzień |          | 860,0    | 841,0      |
| <b>Piątek</b>       |             |   |          |          |          |            |
| 0:30                | Japonia     | Stopa bezrobocia, %                           | grudzień |          | 3,0      | 2,9        |
| 0:50                | Japonia     | Produkcja przemysłowa n.s.a. r/r, %           | grudzień |          | -3,1     | -3,9       |
| 8:00                | Niemcy      | PKB n.s.a., %                                 | 4Q       |          | -3,2     | -3,9       |
| 9:55                | Niemcy      | Stopa bezrobocia, %                           | styczeń  |          | 6,1      | 6,1        |
| 10:00               | strefa euro | Podaż pieniądza M3                            | grudzień |          | 11,0     | 11,0       |
| 10:00               | Polska      | PKB r/r, % szacunek                           | 4Q       |          | -2,7     | 4,5        |
| 14:30               | USA         | Wydatki Amerykanów m/m, %                     | grudzień |          | -0,4     | -0,4       |
| 14:30               | USA         | Dochody Amerykanów m/m, %                     | grudzień |          | 0,1      | -1,1       |
| 16:00               | USA         | Indeks Uniwersytetu Michigan                  | styczeń  |          | 79,2     | 79,2       |

s.a. (seasonally adjusted) – dane wyrównane sezonowo

n.s.a. (non-seasonally adjusted) – dane nie wyrównane sezonowo

w.d.a. (working-day adjusted) – dane skorygowane o liczbę dni roboczych w okresie

wst. - odczyt wstępny

rew. - odczyt zrewidowany

fin. - odczyt finalny

# GPW tygodniowy

poniedziałek, 25 stycznia 2021



## Liderzy/outsiderzy w indeksach

### WIG20

|                    | cena (zł)       | zm% 1W      | zm% 1M      | zm% 3M      | zm% YTD     | zm% 1Y      |
|--------------------|-----------------|-------------|-------------|-------------|-------------|-------------|
| <b>WIG20 (pkt)</b> | <b>1 952,67</b> | <b>-1,7</b> | <b>-0,2</b> | <b>18,7</b> | <b>-2,2</b> | <b>-9,9</b> |
| JSW                | 32,16           | 13,3        | 24,7        | 58,6        | 23,9        | 56,6        |
| DINO POLSKA SA     | 265,40          | 4,9         | -5,1        | 18,3        | -8,3        | 64,0        |
| CCC SA             | 83,12           | 4,2         | 6,5         | 104,7       | -5,0        | -8,9        |
| TAURONPE           | 3,00            | 2,1         | 15,0        | 44,9        | 10,1        | 90,6        |
| CYFRPLSAT          | 30,76           | 2,0         | 6,1         | 13,2        | 1,6         | 12,3        |
| ALIOR BANK SA      | 17,85           | 1,6         | 8,4         | 33,4        | 5,2         | -35,8       |
| LPP                | 7 795,00        | 1,4         | 1,4         | 35,6        | -5,9        | -9,2        |
| PGE SA             | 7,06            | 1,4         | 13,9        | 33,9        | 8,6         | -5,1        |
| ASSECOPOL          | 67,70           | 0,3         | 2,3         | 5,8         | -0,6        | 1,3         |
| PGNIG              | 5,89            | -0,4        | 8,8         | 26,3        | 6,2         | 45,0        |
| ORANGE POLSKA SA   | 6,34            | -0,4        | -2,9        | -6,1        | -3,8        | -13,3       |
| PKN ORLEN          | 58,60           | -0,6        | 2,1         | 40,3        | 1,5         | -31,5       |
| PEKAO              | 64,38           | -1,4        | 5,4         | 34,1        | 5,4         | -35,9       |
| SANTANDER BANK     | 190,60          | -1,6        | 3,8         | 41,2        | 2,6         | -34,7       |
| LOTOS              | 40,40           | -2,2        | 0,7         | 39,3        | -2,5        | -52,9       |
| CD PROJEKT SA      | 260,00          | -2,4        | -3,3        | -26,4       | -5,4        | -5,8        |
| PZU                | 30,56           | -3,1        | -3,6        | 35,6        | -5,6        | -26,3       |
| PKOBP              | 29,36           | -3,1        | 2,2         | 40,0        | 2,2         | -17,8       |
| KGHM               | 187,90          | -5,2        | 1,4         | 48,5        | 2,7         | 93,0        |
| ALLEGRO.EU SA      | 71,27           | -5,3        | -16,8       | -19,9       | -15,9       | -           |

Źródło: Bloomberg - Spółki relatywnie silniejsze niż indeks WIG20

# GPW tygodniowy

poniedziałek, 25 stycznia 2021



## MWIG40

|                     | cena (zł)       | zm% 1W     | zm% 1M     | zm% 3M      | zm% YTD    | zm% 1Y     |
|---------------------|-----------------|------------|------------|-------------|------------|------------|
| <b>MWIG40 (pkt)</b> | <b>4 158,56</b> | <b>0,3</b> | <b>8,3</b> | <b>18,8</b> | <b>4,5</b> | <b>2,2</b> |
| DEVELIA SA          | 2,32            | 6,9        | 19,2       | 37,4        | 17,8       | -12,0      |
| LIVECHAT SOFTWARE   | 106,40          | 5,1        | 4,3        | 6,4         | 1,3        | 124,0      |
| INTERCARS           | 275,00          | 5,0        | 21,1       | 18,5        | 16,5       | 19,0       |
| ECHO                | 4,29            | 3,7        | 7,8        | 5,1         | 6,2        | -18,6      |
| 11 BIT STUDIOS S    | 491,50          | 3,5        | 7,4        | 4,5         | 3,7        | 9,7        |
| KERNEL              | 54,80           | 3,4        | 13,2       | 36,0        | 11,2       | 13,8       |
| AMREST HOLDINGS     | 28,00           | 3,3        | 6,9        | 78,3        | 1,1        | -40,4      |
| WIRTUALNA POLSKA    | 90,00           | 3,0        | 7,1        | 22,3        | -3,2       | 9,2        |
| KRUK SA             | 168,70          | 2,3        | 20,9       | 22,2        | 18,8       | 5,4        |
| CIECH               | 32,85           | 2,0        | 7,4        | 17,3        | 2,0        | -14,9      |
| NEUCA               | 677,00          | 1,9        | 5,1        | 27,7        | 4,0        | 73,1       |
| PKP CARGO SA        | 13,94           | 1,9        | 2,2        | 39,5        | 1,8        | -30,3      |
| BENEFIT             | 843,00          | 1,7        | 3,9        | 40,3        | 1,1        | -11,3      |
| MBANK SA            | 203,20          | 1,6        | 14,2       | 37,0        | 13,4       | -46,4      |
| INGBSK              | 172,00          | 1,1        | 4,2        | 47,0        | 0,6        | -16,1      |
| GRUPA AZOTY SA      | 28,75           | 1,0        | 11,4       | 37,6        | 4,7        | 4,2        |
| TEN SQUARE GAMES    | 511,00          | 0,8        | -1,5       | -21,0       | -7,3       | 90,3       |
| CIGAMES             | 1,47            | 0,6        | 20,3       | 16,5        | 13,3       | 75,2       |
| MILLENNIUM          | 3,93            | 0,5        | 24,0       | 62,9        | 20,2       | -34,9      |
| DOMDEV              | 117,00          | 0,4        | 4,0        | 18,2        | 2,6        | 21,4       |
| ENEA                | 7,24            | 0,4        | 15,8       | 41,3        | 10,7       | -2,9       |
| COMARCH             | 194,00          | 0,3        | -0,5       | -3,0        | -0,3       | -4,4       |
| GTC                 | 6,80            | 0,0        | -2,6       | 15,3        | -5,6       | -28,1      |
| BNP PARIBAS BANK    | 65,00           | 0,0        | 8,3        | 80,1        | 2,2        | -6,6       |
| PLAYWAY SA          | 650,00          | -0,3       | 8,2        | 14,4        | 2,7        | 144,8      |
| KETY                | 494,00          | -0,4       | 2,1        | 2,7         | 0,5        | 42,0       |
| X-TRADE BROKERS     | 19,95           | -0,5       | 22,8       | 20,9        | 11,5       | 412,9      |
| WARSAW STOCK EXC    | 45,00           | -0,6       | -0,9       | -1,5        | -1,5       | 4,7        |
| DATAWALK SA         | 189,50          | -1,0       | -0,3       | 5,6         | -1,3       | 257,5      |
| AMICA               | 144,00          | -1,2       | 5,1        | -0,4        | -1,9       | 0,0        |
| HANDLOWY            | 38,90           | -1,5       | 14,9       | 30,3        | 10,7       | -30,8      |
| ASSECOSEE           | 40,00           | -1,8       | -3,1       | -6,3        | -7,0       | 62,6       |
| EUROCASH            | 13,98           | -2,2       | 3,1        | 9,8         | -0,5       | -31,8      |
| MABION              | 21,95           | -2,3       | 8,7        | -13,9       | 5,8        | -69,1      |
| CORMAY              | 1,20            | -2,8       | 6,2        | -29,2       | 4,3        | 23,1       |
| FAMUR               | 2,60            | -2,8       | 16,1       | 67,7        | 15,6       | -25,7      |
| BUDIMEX             | 329,50          | -4,5       | 13,4       | 37,0        | 7,2        | 73,4       |
| CELON PHARMA SA     | 47,10           | -5,9       | 20,3       | 33,4        | 16,2       | 1,3        |
| MERCATOR MEDICAL    | 366,00          | -12,4      | -8,7       | -40,4       | -13,3      | 4278,0     |
| BIOMEDLUB           | 8,90            | -13,1      | -8,8       | -52,2       | -0,7       | 691,1      |

Źródło: Bloomberg  - Spółki relatywnie silniejsze niż indeks mWIG40

# GPW tygodniowy

poniedziałek, 25 stycznia 2021



## SWIG80

|                     | cena (zł)       | zm% 1W     | zm% 1M      | zm% 3M      | zm% YTD    | zm% 1Y      |
|---------------------|-----------------|------------|-------------|-------------|------------|-------------|
| <b>SWIG80 (pkt)</b> | <b>17 182,9</b> | <b>1,2</b> | <b>11,9</b> | <b>25,8</b> | <b>6,8</b> | <b>34,9</b> |
| GAMES OPERATORS     | 31,70           | 30,8       | 50,2        | 24,6        | 53,0       | -           |
| PCC ROKITA SA       | 61,60           | 12,4       | 22,7        | 35,7        | 18,9       | 20,8        |
| KRYNICA VITAMIN     | 21,50           | 12,3       | 13,5        | -27,4       | 11,4       | 346,1       |
| TIM                 | 19,90           | 11,6       | 9,9         | 42,1        | 8,2        | 66,5        |
| ULTIMATE GAMES S    | 35,20           | 10,0       | 17,3        | 16,4        | 11,7       | 74,3        |
| UNIMOT SA           | 40,00           | 9,4        | 24,8        | 40,4        | 19,2       | 31,1        |
| ALUMETAL SA         | 54,80           | 8,5        | 21,0        | 51,8        | 16,6       | 27,4        |
| VIGO SYSTEM SA      | 670,00          | 6,5        | 16,5        | 21,8        | 18,6       | 53,0        |
| BOGDANKA            | 22,00           | 6,3        | 13,6        | 35,0        | 14,6       | -35,3       |
| POLIMEXMS           | 4,92            | 5,7        | 113,9       | 146,2       | 32,3       | 112,1       |
| ATAL SA             | 38,20           | 5,5        | 19,4        | 23,6        | 17,5       | -8,4        |
| SANWIL HOLDING      | 2,90            | 4,9        | 2,1         | -40,3       | 8,2        | 417,9       |
| PGSSOFT             | 13,90           | 4,9        | 6,1         | 28,7        | 6,5        | 13,9        |
| ARCHICOM SA         | 24,90           | 4,7        | 12,7        | 31,7        | 7,8        | 30,0        |
| INTER RAO LIETUV    | 19,15           | 4,7        | 9,4         | 30,3        | 1,9        | -12,6       |
| RAINBOW             | 25,00           | 4,5        | 15,7        | 147,5       | 5,9        | -29,0       |
| POZNANSKA KORPOR    | 17,50           | 4,5        | 3,2         | 28,2        | 3,6        | 49,6        |
| SELVITA CRO SA      | 57,80           | 4,0        | 28,4        | 36,3        | 17,2       | 114,1       |
| LENTEX              | 10,90           | 3,7        | 0,0         | 19,0        | -4,4       | 50,1        |
| ASSECOBS            | 39,00           | 3,2        | 8,9         | 18,2        | 6,0        | 25,8        |
| AMBRA               | 20,30           | 3,1        | 11,5        | 12,2        | 5,7        | 6,8         |
| NEWAG SA            | 26,60           | 3,0        | 5,6         | 10,4        | 1,5        | 12,7        |
| ARCTIC              | 7,08            | 2,9        | 31,6        | 81,5        | 25,1       | 76,1        |
| PHN                 | 12,50           | 2,8        | 19,6        | 30,5        | 10,1       | -0,4        |
| COMP                | 60,00           | 2,4        | 9,5         | 2,0         | 10,7       | -7,7        |
| SANOK RUBBER CO     | 26,60           | 2,4        | 44,6        | 108,6       | 36,1       | 40,4        |
| AGORA               | 7,14            | 2,3        | 4,4         | 45,7        | -1,1       | -43,3       |
| OPONEO              | 44,00           | 2,0        | 4,8         | 38,8        | 6,8        | 80,3        |
| BORYSZEW            | 3,00            | 1,9        | -0,3        | 4,2         | -3,5       | -35,5       |
| MIRBUD              | 4,39            | 1,9        | 33,8        | 107,1       | 31,0       | 304,6       |
| TRAKCJA SA          | 2,14            | 1,5        | 19,3        | 53,6        | 0,5        | 19,9        |
| ASTARTA             | 36,00           | 1,4        | 41,7        | 69,0        | 37,4       | 105,7       |
| KOGENERA            | 37,70           | 1,3        | 18,6        | 20,8        | 7,7        | 2,7         |
| APATOR              | 23,00           | 1,3        | 3,6         | 16,5        | -3,8       | 8,5         |
| SYNEKTIK SA         | 31,40           | 1,3        | 17,2        | 27,6        | 15,0       | 121,4       |
| POLSKI BANK KOMO    | 80,00           | 1,3        | 9,0         | 6,4         | 5,3        | 27,0        |
| BOOMBIT SA          | 18,00           | 1,2        | 8,4         | -11,1       | 5,9        | 60,7        |
| AUTO PARTNER SA     | 8,50            | 1,2        | 7,3         | 21,4        | 6,5        | 60,4        |
| TORPOL SA           | 13,30           | 1,1        | 12,2        | 22,0        | 3,1        | 71,8        |
| ML SYSTEM SA        | 88,60           | 0,9        | 13,9        | 24,4        | 5,2        | 182,2       |
| ZE PAK              | 9,20            | 0,9        | 0,0         | -6,1        | -0,6       | 17,9        |

Objaśnienia, szczegółowe informacje prawne, jak i wyłączenia odpowiedzialności znajdują się na ostatnich 3 stronach raportu.

Zlecenia telefoniczne: Klienci BM Alior Banku (z telefonów komórkowych i stacjonarnych) 19 503 (z sieci Play: 12 19 503), z zagranicy +48 12 19 503, +48 12 370 74 00, opłaty za połączenie z infolinią: z telefonów stacjonarnych – w kraju opłata jak za połączenie lokalne, z telefonów komórkowych i zagranicy – opłata zgodna z cennikiem operatora danej sieci komórkowej, Internet: [www.bm.aliorbank.pl](http://www.bm.aliorbank.pl)



# GPW tygodniowy

poniedziałek, 25 stycznia 2021



|                  |        |      |       |       |       |        |
|------------------|--------|------|-------|-------|-------|--------|
| POLICE           | 12,90  | 0,8  | 7,5   | 11,2  | 5,7   | 21,7   |
| ASBIS            | 8,27   | 0,7  | 4,7   | 29,4  | 2,4   | 107,8  |
| WAWEL            | 600,00 | 0,7  | 4,9   | 14,1  | 2,7   | -8,5   |
| MENNICA          | 19,70  | 0,5  | 3,7   | 9,4   | 2,1   | -10,5  |
| ATMGRUPA         | 4,03   | 0,5  | -1,7  | 4,9   | -1,5  | -15,9  |
| DEBICA           | 82,20  | 0,5  | 6,5   | 13,5  | 5,4   | -0,2   |
| STALEXP          | 3,67   | 0,3  | 16,5  | 33,9  | 7,9   | 22,3   |
| SNIEZKA          | 89,80  | 0,2  | 2,5   | 0,2   | 0,9   | 4,4    |
| NETIA            | 5,34   | 0,0  | 15,6  | 18,1  | 5,5   | 16,3   |
| ALL IN! GAMES SA | 13,05  | 0,0  | 2,8   | -36,3 | -6,8  | 33,7   |
| GETIN NOBLE BANK | 0,19   | -0,2 | -8,5  | 4,9   | -17,0 | -41,0  |
| KRUSZWICA        | 66,00  | -0,3 | -0,3  | 23,1  | 0,0   | 24,1   |
| POLENERGIA SA    | 57,00  | -0,4 | 13,1  | 27,2  | 5,2   | 111,9  |
| HARPER           | 13,65  | -0,4 | -23,3 | -34,1 | -5,5  | 1113,3 |
| FORTE            | 40,70  | -0,5 | 7,0   | 13,5  | -0,7  | 38,0   |
| EKOEXPORT        | 3,31   | -0,6 | 7,1   | 5,6   | 3,3   | -38,4  |
| TOYA SA          | 6,30   | -0,6 | 6,8   | -18,4 | 8,2   | 11,5   |
| GETIN            | 0,74   | -0,7 | -8,0  | -2,9  | -10,2 | -52,8  |
| INC SA           | 8,10   | -0,7 | 29,8  | -3,1  | 14,7  | 311,2  |
| ONCOARENDI THERA | 57,20  | -1,0 | 8,3   | 210,9 | 13,0  | 343,4  |
| STALPROD         | 327,00 | -1,1 | 21,6  | 85,8  | 8,8   | 61,1   |
| LUBAWA SA        | 1,36   | -1,1 | -0,4  | -6,2  | -1,4  | 61,1   |
| MLP GROUP SA     | 81,00  | -1,2 | 1,3   | 8,0   | -2,4  | 54,3   |
| GRODNO           | 16,70  | -1,3 | 18,4  | 67,0  | 8,1   | 153,8  |
| VOXEL SA         | 44,80  | -1,4 | 9,8   | 5,2   | 11,2  | 40,4   |
| MCI CAPITAL SA   | 17,10  | -1,5 | 12,1  | 15,5  | 9,3   | 58,3   |
| MEDICALG SA      | 21,75  | -1,6 | 8,2   | 4,6   | -4,2  | -16,3  |
| R22 SA           | 37,00  | -1,6 | 13,8  | 17,5  | 6,6   | 45,7   |
| ACAUTOGAZ        | 36,20  | -1,6 | 4,3   | -4,7  | 3,4   | -25,8  |
| GLOBAL COSMED SA | 5,00   | -1,8 | 16,8  | -24,8 | 13,6  | 290,6  |
| ABPL             | 31,20  | -1,9 | 6,5   | 11,0  | -2,2  | 17,7   |
| BOS              | 6,24   | -2,2 | 12,2  | 21,4  | 4,0   | -9,6   |
| WIELTON          | 7,90   | -2,2 | 29,7  | 112,1 | 17,0  | 9,0    |
| VRG SA           | 2,62   | -2,3 | 4,0   | 20,7  | -5,4  | -31,5  |
| AIRWAY MEDIX SA  | 1,63   | -2,6 | 1,9   | -42,4 | -1,5  | 190,2  |
| RYVU THERAPEUTIC | 53,40  | -3,3 | 11,3  | 6,8   | 8,5   | 6,0    |
| BIOTON           | 4,42   | -3,5 | 9,0   | -3,8  | 2,0   | 18,0   |
| ENTER AIR SA     | 36,20  | -5,4 | 1,7   | 72,4  | -7,2  | -29,0  |
| FERRO            | 25,00  | -5,6 | 0,4   | 38,9  | 0,0   | 40,4   |

Źródło: Bloomberg  - Spółki relatywnie silniejsze niż indeks sWIG80

## Biuro Maklerskie Alior Bank

ul. Łopuszańska 38D  
02-232 Warszawa

### Zespół Analiz i Doradztwa Biura Maklerskiego Alior Banku:

|                 |   |              |                          |
|-----------------|---|--------------|--------------------------|
| Zbigniew Obara  | Menedżer ds. Analiz, Makler<br>Papierów Wartościowych | 12 682 64 79 | Zbigniew.Obara@alior.pl  |
| Marcin Brendota | Ekspert ds. analiz, Doradca<br>Inwestycyjny           | 22 555 22 90 | Marcin.Brendota@alior.pl |
| Adam Dudon      | Ekspert ds. analiz, Doradca<br>Inwestycyjny           | 12 340 17 70 | Adam.Dudon@alior.pl      |
| Tomasz Kolarz   | Ekspert ds. Data Science                              | 12 682 64 24 | Tomasz.Kolarz@alior.pl   |

Powyższy materiał został przygotowany przez Biuro Maklerskie Alior Bank SA. Właścicielem niniejszego opracowania jest Alior Bank Spółka Akcyjna z siedzibą w Warszawie, ul. Łopuszańska 38D, 02-232 Warszawa, Sąd Rejonowy dla m.st. Warszawy w Warszawie, XIV Wydział Gospodarczy, KRS: 0000305178, REGON: 141387142, NIP: 1070010731, kapitał zakładowy: 1 305 539 910 PLN (opłacony w całości). Powielanie bądź publikowanie niniejszego opracowania lub jego części bez pisemnej zgody Biura Maklerskiego Alior Bank S.A. jest zabronione.

Niniejsze opracowanie jest wyrazem wiedzy oraz poglądów autorów i nie powinno być inaczej interpretowane. W szczególności informacje zawarte w niniejszym dokumencie nie stanowią rekomendacji w rozumieniu Rozporządzenia Parlamentu Europejskiego i Rady (UE) NR 596/2014 z dnia 16 kwietnia 2014 r. w sprawie nadużyć na rynku (rozporządzenie w sprawie nadużyć na rynku) oraz uchylające dyrektywę 2003/6/WE Parlamentu Europejskiego i Rady i dyrektywy Komisji 2003/124/WE, 2003/125/WE i 2004/72/WE, ani usługi doradztwa inwestycyjnego. Usługa doradztwa inwestycyjnego jest świadczona na podstawie odrębnej umowy o doradztwo inwestycyjne.

Niniejszy raport wyraża wiedzę oraz poglądy autorów według stanu na dzień sporządzenia. Opracowanie zostało sporządzone z rzetelnością i starannością przy zachowaniu zasad metodologicznej poprawności, na podstawie ogólnodostępnych informacji, uznanych przez Biuro Maklerskie za wiarygodne.

Biuro Maklerskie nie gwarantuje realizacji założonego celu inwestycyjnego ani uzyskania określonego wyniku inwestycyjnego. Prezentowane wyniki inwestycyjne nie stanowią gwarancji osiągnięcia podobnych wyników w przyszłości, są wynikiem inwestycyjnym osiągniętym w konkretnym okresie historycznym.

W szczególności Biuro Maklerskie zwraca uwagę, iż na cenę instrumentów finansowych ma wpływ wiele różnych czynników, które są lub mogą być niezależne od emitenta i wyników jego działalności. Można do nich zaliczyć m. in. zmieniające się warunki ekonomiczne, prawne, polityczne i podatkowe, których niejednokrotnie nie można przewidzieć lub które mogą być trudne do przewidzenia.

Inwestowanie w instrumenty finansowe wiąże się z ryzykiem utraty części lub całości zainwestowanych środków.

Wykresy przygotowano za pomocą programu AMIBROKER i Thomson Reuters. Dane do wykresów dostarcza firma STATICA. Źródłem pozostałych danych są PAP, Bloomberg, prasa finansowa i internetowe serwisy finansowo-ekonomiczne.

## OBJAŚNIENIA UŻYTYCH SKRÓTÓW

**DCF** – zdyskontowane przepływy pieniężne

**DY**- (Dywidenda na 1 akcję/Cena) – stopa dywidendy

**FCF** – wolne przepływy gotówkowe

**P/E** - (Cena/Zysk) – Cena akcji/zysk netto przypadający na jedną akcję

**P/BV** - (Cena/Wartość księgowa) – Cena akcji/wartość księgowa przypadająca na jedną akcję

**EV/EBIT** – Enterprise Value/EBIT

**EV/EBITDA** - Enterprise Value/EBITDA

**EV/S** - Enterprise Value/Sales – Wartość przedsiębiorstwa/przychody ze sprzedaży

**P/CE** – (Cena/Cash Earnings) – Cena/zysk netto plus amortyzacja na jedną akcję

**MC** – kapitalizacja, wartość rynkowa

**ROE** - (Zwrot na kapitale własnym) - Zysk netto/średni stan kapitałów własnych

**ROA** - (Zwrot na aktywach) - Zysk netto/średnia wartość aktywów

**Stopa dyskontowa** – stopa zwrotu wymagana przez inwestora (stopa wolna od ryzyka, powiększona o premię za ryzyko)

**EV (Enterprise Value)** – wycena rynkowa spółki powiększona o wartość długu odsetkowego netto, tj. wartość przedsiębiorstwa

**EBIT** - zysk na działalności operacyjnej

**EBITDA** - (zysk operacyjny plus amortyzacja) – zysk na działalności operacyjnej powiększony o amortyzację

**S&P 500** – indeks Standard and Poor’s grupujący 500 największych spółek notowanych na NEW YORK Stock Exchange

**NASDAQ** – NASDAQ Composite Index, indeks spółek technologicznych notowanych na elektronicznym rynku giełdowym Nasdaq

**BOVESPA** – główny indeks giełdy w Sao Paulo, Brazylia

**DAX** – indeks 30 największych spółek, Frankfurt, Niemcy

**CAC 40** – indeks 40 największych spółek, Paryż, Francja

**FTSE 100** – indeks 100 największych spółek notowanych na giełdzie w Londynie

**BUX** – główny indeks giełdy w Budapeszcie

**NIKKEI** – indeks 225 największych spółek notowanych na giełdzie w Tokio

**SHANGHAI COMP** – główny indeks giełdy w Szanghaju

**HANG SENG** – główny indeks giełdy w Hong Kongu

**XU 100** – indeks 100 największych spółek notowanych na giełdzie w Istambule, Turcja

**RTS** – główny indeks giełdy w Moskwie

**Ropa** – ropa WTI w dostawach natychmiastowych

**Złoto** – notowane na Londyńskiej Giełdzie Metali w dostawach natychmiastowych

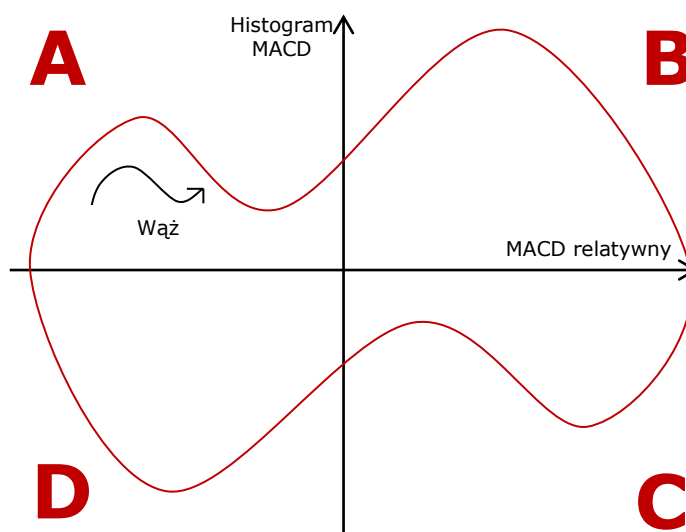
**Miedź** – miedź notowana na londyńskiej giełdzie metali w dostawach 3-miesięcznych

**USA 10YT (%)** – rentowność 10 letnich obligacji rządu USA

**Niemcy 10YT (%)** – rentowność 10 letnich obligacji rządu Niemiec

**Polska 10YT (%)** – rentowność 10-letnich obligacji polskich

## Opis koncepcji węży sektorowych:



Sektory (indeksy sektorowe) GPW charakteryzują się w każdym momencie różną atrakcyjnością względem całego rynku.

# GPW tygodniowy

poniedziałek, 25 stycznia 2021



Macierz A-B-C-D prezentuje koniunkturę panującą w danym sektorze GPW na tle indeksu WIG w oparciu o wskaźnik MACD.

Węże obrazują położenie i kierunek zmian danego sektora GPW w odniesieniu do indeksu WIG. Poszczególne węże zmieniają w czasie swoje położenie, przechodząc modelowo przez ćwiartki A-B-C-D, zgodnie z kierunkiem wskazówek zegara.

Umacnianie się danego sektora względem indeksu WIG rozpoczyna się, gdy wąż sektorowy przechodzi z pola D do pola A (przecięcie się średnich MACD, co oznacza, że histogram MACD wzrasta z ujemnego na dodatni).

Przejście węża z pola A do B oznacza, że wzrastający sektor stał się wyraźnie silniejszy od indeksu WIG (MACD liczony z siły relatywnej sektora względem WIG osiąga dodatnie wartości), co zwiększa atrakcyjność danego sektora.

W polu B sektor ustanawia maksimum koniunkturalne (histogram MACD dla sektora oraz MACD liczony z siły relatywnej sektora względem indeksu WIG odnotowują maksima).

W polu B wąż zawraca w kierunku pola C i jest to moment rozpoczęcia osłabiania się sektora względem indeksu WIG (maleje histogram MACD dla sektora).

Sektor przemieszczający się z pola B do C jeszcze mocniej informuje o jego spadającej atrakcyjności (histogram MACD dla sektora przyjmuje wartości ujemne).

Wąż przemieszczający się z pola C do D oznacza, że spadający sektor słabnie także względem całego rynku (indeksu WIG).

Sektor ustanawia dno koniunkturalne w polu D, po czym zaczyna wzrastać w kierunku pola A (histogram MACD dla sektora oraz MACD liczony z siły relatywnej sektora względem indeksu WIG odnotowują minima).

## Szczegóły:

Macierz A-B-C-D pozwala na szybkie monitorowanie aktualnej technicznej atrakcyjności poszczególnych sektorów GPW dla kursów tygodniowych. Widoczne na 4 stronie raportu „węże” obrazują, jak zmieniała się atrakcyjność danego sektora w ciągu ostatnich 5 tygodni. Kierunek strzałki węża wskazuje stronę, w którą się on przemieszcza z tygodnia na tydzień. Ogon węża reprezentuje jego położenie sprzed 5 tygodni. Węże konstruowane są w ten sposób, że pionowo liczony jest histogram MACD dla danego indeksu sektorowego, a poziomo liczony jest MACD z siły relatywnej tego indeksu sektorowego względem indeksu WIG.

Jeśli wąż wyjdzie z pola D do pola A, to wtedy generowany jest techniczny sygnał kupna dla danego indeksu sektorowego (w postaci przecięcia się średnich MACD, co oznacza, że histogram MACD wzrasta z ujemnego na dodatni). Natomiast przejście węża z pola A do B oznacza, że dany indeks sektorowy jest relatywnie silniejszy od indeksu WIG (zjawisko mierzone jest MACD), co dodatkowo zwiększa atrakcyjność danego sektora. Przejście węża z pola B do C oznacza, że histogram MACD dla danego indeksu sektorowego wygenerował techniczny sygnał sprzedaży (sektor ten jest już wykupiony i zaczyna spadać). A przejście węża pola z C do D oznacza, że spadający sektor (histogram MACD wciąż ujemny) jest dodatkowo słabszy niż indeks WIG. Wąż znajdujący się w miejscu litery oznaczającej pole B oznacza, że indeks sektorowy powinien odnotować maksimum trendu w danym cyklu, a wąż w miejscu litery D oznacza, że dany sektor powinien odnotować minima spadków.

**MACD** - wskaźnik skonstruowany jako różnica dwóch eksponencjalnych średnich ruchomych cen zamknięcia (najczęściej z 12 i 26 okresów). Średnia z wartości wskaźnika jest linią sygnałną. Histogram MACD to różnica wartości MACD oraz jego linii sygnałnej.