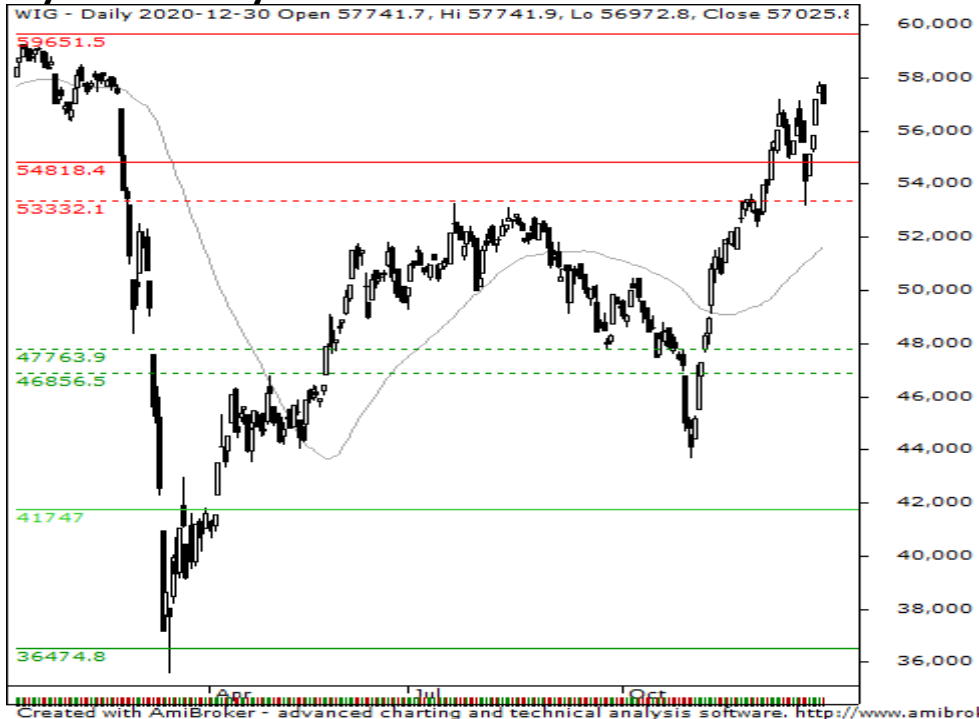


Walory miesiąca

czwartek, 31 grudnia 2020



Wykres dzienny WIG



PREZENTOWANE SPÓŁKI

WIRTUALNA

PGNIG

ASSECOSEE

CLNPHARMA

TORPOL

TRAKCJA

Wykres tygodniowy WIG



Niniejsze opracowanie jest wyrazem wiedzy oraz poglądów autorów i nie powinno być inaczej interpretowane. W szczególności informacje zawarte w niniejszym dokumencie nie stanowią rekomendacji w rozumieniu Rozporządzenia Parlamentu Europejskiego i Rady (UE) NR 596/2014 z dnia 16 kwietnia 2014 r. w sprawie nadużyć na rynku (rozporządzenie w sprawie nadużyć na rynku) oraz uchylające dyrektywę 2003/6/WE Parlamentu Europejskiego i Rady i dyrektywę Komisji 2003/124/WE, 2003/125/WE i 2004/72/WE, ani usługi doradztwa inwestycyjnego. Usługa doradztwa inwestycyjnego jest świadczona na podstawie odrębnej umowy o doradztwo inwestycyjne.

Walory miesiąca



czwartek, 31 grudnia 2020

WIRTUALNA

Indeks: **mWIG40**

P/E: **41,3**

Zamknięcie: **93 zł**

Notowania akcji znajdują się w długoterminowym trendzie wzrostowym, który przed dwiema sesjami w ładnym stylu (białymi świecami na rosnącym wolumenie) pokonał dotychczasowe maksimum z lutego na 89 zł. W ten sposób byki zdobył argument za kontynuacją hossy, a przełamany szczyt zaczyna pełnić rolę pierwszego wsparcia dla ewentualnego ruchu powrotnego. Gdyby jednak podaż zdołała zepchnąć kurs wyraźnie poniżej 89 zł, rodziłoby to przypuszczenia natury fałszywego wybicia na nowe maksima. /tk/



Created with AmiBroker - advanced charting and technical analysis software. <http://www.amibroker.com>

PGNIG

Indeks: **WIG20**

P/E: **5,30**

Zamknięcie: **5,542 zł**

Od marca kurs porusza się w tendencji wzrostowej, która w połowie grudnia powróciła z kursem powyżej przełamanego długoterminowego podwójnego wsparcia w rejonie 5,26-5,416 zł. Strona podaźowa nie zdołała trwale sprowadzić kursu poniżej tego pułapu, a byki po krótkiej, korekcie zdołali powrócić z kursem ponownie powyżej. Wygląda na to, że inicjatywa znajduje się po stronie kupujących i gracze ci mogą kierować kurs na nowe maksima trwającego wzrostu. /tk/



Created with AmiBroker - advanced charting and technical analysis software. <http://www.amibroker.com>

Walory miesiąca



**ALIOR
BANK**

Biuro Maklerskie

czwartek, 31 grudnia 2020

ASSECOSEE

Notowania akcji znajdują się w głównym trendzie wzrostowym, który od sierpnia przerodził się w korektę zatrzymaną na pułapie 38 zł. Od listopada kurs poruszał się bokiem, poniżej przełamanego lokalnego wsparcia na 41,80 zł. W ciągu ostatnich kilku sesji byki zdołały powrócić z kursem powyżej tego poziomu, co odwraca jego rolę na wsparcie, a notowaniom otwiera drogę do ponownego testu podwójnego oporu na 49,10 zł. /tk/

Indeks: **mWIG40**

P/E: **20,30**

Zamknięcie: **43 zł**



Created with AmiBroker - advanced charting and technical analysis software. <http://www.amibroker.com>

CLNPHARMA

Ciekawie prezentuje się sytuacja techniczna na akcjach spółki. Notowania od kilku miesięcy poruszają się w tendencji bocznej, ze wsparciem w rejonie 37,10-38,43 zł. W październiku to wsparcie zostało przełamane, po czym kurs w ładnym stylu (wysoki biały korpus i wysoki wolumen) powrócił powyżej i ustanowił lokalne maksimum (opór) na 47,80 zł. Przez około 1,5 miesiąca kurs powoli zniżkował w kierunku okolic 38 zł, po czym w trakcie ostatniej sesji byki wyraźnie pokazały rogi. Biały korpus na wyraźnie wysokim wolumenie obronił wsparcie, a także okolice połowy wysokiego białego korpusu z listopada, co stwarza dobrą pozycję wyjściową do ponownego przetestowania okolic 47,80 zł. /tk/

Indeks: **mWIG40**

P/E: **69,20**

Zamknięcie: **40,55 zł**



Created with AmiBroker - advanced charting and technical analysis software. <http://www.amibroker.com>

Walory miesiąca



ALIOR
BANK

Biuro Maklerskie

czwartek, 31 grudnia 2020

TORPOL

Indeks: **sWIG80**

P/E: **8,90**

Zamknięcie: **12,90 zł**

Kurs akcji porusza się w głównym trendzie wzrostowym, a od sierpnia w korekcie, która zakończyła się pod koniec października na poziomie 8,80 zł. Od tamtej pory trwa odbicie, które w połączeniu z zachowaniem kursu we wrześniu i październiku przypomina formację oRGR z linią szyi na 12,70 zł. W trakcie ostatniej sesji byki zdołały symbolicznie ten opór pokonać, co powinno otworzyć dla kursu drogę do przetestowania oporu z lipca na 15,90 zł. Gdyby jednak podaż zanegowała wybiecie powyżej 12,70 zł, to należałoby przebudować scenariusz w konsolidację z górnym pułapem na 12,70 zł oraz dolnym na 8,80 zł. /tk/



Created with AmiBroker - advanced charting and technical analysis software. <http://www.amibroker.com>

TRAKCJA

Indeks: **sWIG80**

P/E: **ujemny**

Zamknięcie: **2,125 zł**

Po ustanowieniu dołka w marcu na 0,88 zł kurs odbił do 2,695 zł, po czym od lipca wykonywał korektę trwającą do końca października. Korekta ta zdołała zatrzymać się powyżej dołka z marca, a następnie od listopada byki wyprowadzają kolejną falę wzrostową. Aktualnie kurs zdołał pokonać opór na 2,095 czemu towarzyszą białe świece i wysoki wolumen i co zapowiada dalszy wzrost kursu. Najbliższym ważnym oporem wydaje się letnie maksimum na 2,695 zł. /tk/



Created with AmiBroker - advanced charting and technical analysis software. <http://www.amibroker.com>

Źródło: GPW

Objaśnienia, szczegółowe informacje prawne, jak i wyłączenia odpowiedzialności znajdują się na ostatnich dwóch stronach raportu. Zlecenia telefoniczne: Klienci BM Alior Banku (z telefonów komórkowych i stacjonarnych) 19 503 (z sieci Play: 12 19 503), z zagranicy +48 12 19 503, +48 12 370 74 00, opłaty za połączenie z infolinią: z telefonów stacjonarnych – w kraju opłata jak za połączenie lokalne, z telefonów komórkowych i zagranicy – opłata zgodna z cennikiem operatora danej sieci komórkowej, Internet: www.bm.aliorbank.pl

Walory miesiąca

czwartek, 31 grudnia 2020



Biuro Maklerskie Alior Bank SA

ul. Łopuszańska 38D
02-232 Warszawa

Zespół Analiz i Doradztwa Biura Maklerskiego Alior Bank SA:

Zbigniew Obara	Menedżer ds. Analiz, Makler Papierów Wartościowych	12 682 64 79	Zbigniew.Obara@alior.pl
Marcin Brendota	Ekspert ds. analiz, Doradca Inwestycyjny	22 555 22 90	Marcin.Brendota@alior.pl
Adam Dudon	Ekspert ds. analiz, Doradca Inwestycyjny	12 340 17 70	Adam.Dudon@alior.pl
Tomasz Kolarz	Ekspert ds. Data Science	12 682 64 24	Tomasz.Kolarz@alior.pl

Powyższy materiał został przygotowany przez Biuro Maklerskie Alior Bank SA. Właścicielem niniejszego opracowania jest Alior Bank Spółka Akcyjna z siedzibą w Warszawie, ul. Łopuszańska 38D, 02-232 Warszawa, Sąd Rejonowy dla m.st. Warszawy w Warszawie, XIV Wydział Gospodarczy, KRS: 0000305178, REGON: 141387142, NIP: 1070010731, kapitał zakładowy: 1 305 539 910 PLN (opłacony w całości). Biuro Maklerskie Alior Bank jest wyodrębnioną organizacyjnie jednostką Alior Banku SA. Powielanie bądź publikowanie niniejszego opracowania lub jego części bez pisemnej zgody Biura Maklerskiego Alior Bank S.A. jest zabronione.

Niniejsze opracowanie jest wyrazem wiedzy oraz poglądów autorów i nie powinno być inaczej interpretowane. W szczególności informacje zawarte w niniejszym dokumencie nie stanowią rekomendacji w rozumieniu Rozporządzenia Parlamentu Europejskiego i Rady (UE) NR 596/2014 z dnia 16 kwietnia 2014 r. w sprawie nadużyć na rynku (rozporządzenie w sprawie nadużyć na rynku) oraz uchylające dyrektywę 2003/6/WE Parlamentu Europejskiego i Rady i dyrektywy Komisji 2003/124/WE, 2003/125/WE i 2004/72/WE, ani usługi doradztwa inwestycyjnego. Usługa doradztwa inwestycyjnego jest świadczona na podstawie odrębnej umowy o doradztwo inwestycyjne.

Niniejszy raport wyraża wiedzę oraz poglądy autorów według stanu na dzień sporządzenia. Kursy, na podstawie których przygotowany jest niniejszy raport obejmują dane z sesji giełdowej poprzedzającej dzień publikacji raportu. Opracowanie zostało sporządzone z rzetelnością i starannością przy zachowaniu zasad metodologicznej poprawności, na podstawie ogólnodostępnych informacji, uznanych przez Biuro Maklerskie za wiarygodne.

Biuro Maklerskie nie gwarantuje realizacji założonego celu inwestycyjnego ani uzyskania określonego wyniku inwestycyjnego. Prezentowane wyniki inwestycyjne nie stanowią gwarancji osiągnięcia podobnych wyników w przyszłości, są wynikiem inwestycyjnym osiągniętym w konkretnym okresie historycznym.

W szczególności Biuro Maklerskie zwraca uwagę, iż na cenę instrumentów finansowych ma wpływ wiele różnych czynników, które są lub mogą być niezależne od emitenta i wyników jego działalności. Można do nich zaliczyć m. in. zmieniające się warunki ekonomiczne, prawne, polityczne i podatkowe, których niejednokrotnie nie można przewidzieć lub które mogą być trudne do przewidzenia. Korzystając z opracowania nie należy rezygnować z przeprowadzenia niezależnej oceny i uwzględnienia innych niż przedstawione czynniki ryzyka.

Inwestowanie w akcje wiąże się z ryzykiem utraty części lub całości zainwestowanych środków.

Wykresy przygotowano za pomocą programu AMIBROKER. Dane do wykresów dostarcza firma STATICA.