

# Raport Futures

czwartek, 26 listopada 2020, 08:04

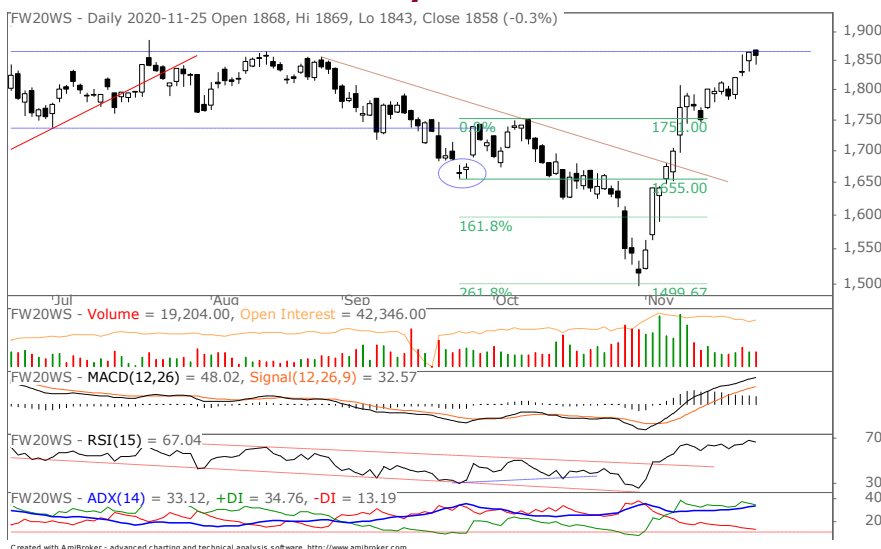


## Sytuacja rynkowa

Przebieg śródowej sesji był dość spokojny, zarówno w trakcie sesji, jak i względem kursu odniesienia zmiana notowań była bardzo umiarkowana. Na wykresie dziennym pojawiła się kolejna świeca wisielca, która wraz z poprzednimi (wisielec i doji) ostrzega przed możliwym przesileniem po ostatniej wyższej, zwłaszcza że kurs jest w strefie oporu szczytów z III kw. Na wskaźnikach AT jeszcze nie ma nic niepokojącego, MACD pozostaje z sygnałem kupna, wskaźnik DMI wraca z ADX podtrzymuje wskazania wzrostowe, RSI w ostatnich dniach jest zbliżony z zachowaniem kursu. Na wykresie 60-min notowania są blisko teoretycznego poziomu docelowego 1875 pkt. określonego wsp. 2,618 z wcześniejszej korekty spadkowej. Jednak tutaj uwagę zwracają rozbudowane negatywne dywergencje na wskaźnikach MACD i RSI informujące o obniżeniu wzrostowego impetu.

W grupie spółek indeksu bazowego mocno wczoraj ciążyły głębokie spadki cen akcji DINOPL oraz płytsze, ale o większym wpływie na indeks CDPROJEKT. Natomiast po drugiej stronie starały się to równoważyć zwyżki spółek górniczych, paliwowych (zwłaszcza PGNIG) oraz ALLEGRO. Banki, które w ostatnich dniach wywierały istotny wpływ na indeks, wczoraj cechowało raczej neutralne nastawienie. Na giełdach zagranicznych główne indeksy notowały niewielkie dodatnie lub ujemne odchylenia. Poranne zmiany notowań kontraktów terminowych na DAX i S&P500 od wczorajszego popołudnia implikują neutralny początek sesji dla FW20. W dzisiejszym kalendarium nie ma istotniejszych doniesień. Natomiast uwagę zwracają wczorajsze odczyty o zamówieniach na dobra trwałe użytku w USA, będące wyższe od prognoz oraz raport o dochodach amerykańskich gorszy od szacunków. W rewidowanym raporcie o amerykańskim PKB ponowiono szacunkowy odczyt +33,1% w wersji zaktualizowanej (lub 7,4% k/k „w wersji europejskiej”). /Marcin Brendota/

## FW20 w układzie dziennym



## FW20 w układzie 60-minutowym



## Zmiany nocne indeksów \*

Indeksy	pkt	zm%
SP500	3 630	0,17
SP500 Fut.	3 635	0,37
Topix	1 778	0,60
DAX Fut.	13 302	0,24
SHC	3 364	0,05
Nasdaq Fut.	12 191	0,63

\* - Zmiana instrumentów od zamknięcia ostatniej sesji na GPW do godziny 07:02

FW20u20	pkt	zm% d/d	zm pkt
Zamknięcie	1 858	-0,32	-6
Otwarcie	1 868	0,21	4
Maksimum	1 869	0,27	5
Minimum	1 843	-1,13	-21
Wolumen	19 204	-1,8	-350
LOP	42 346	1,8	738
Zmienność	26	-23,5	-8
Baza	-2	-	-7

Wsparcia	Opory
1 823	1 887
1 778	1 900

## Trend – wykres dzienny

Krótkoterminowy	Wzrostowy
Średnioterminowy	Boczny

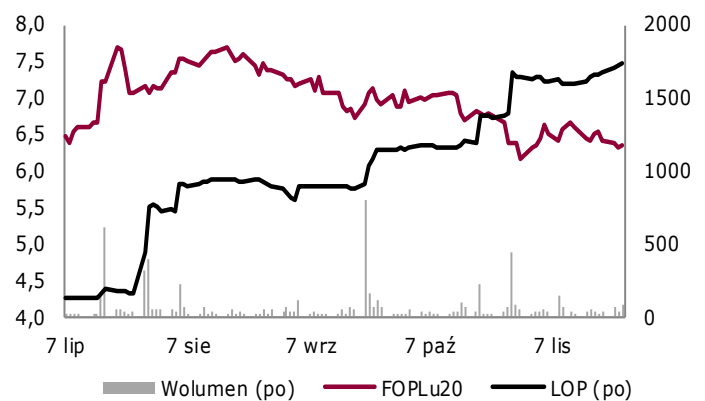
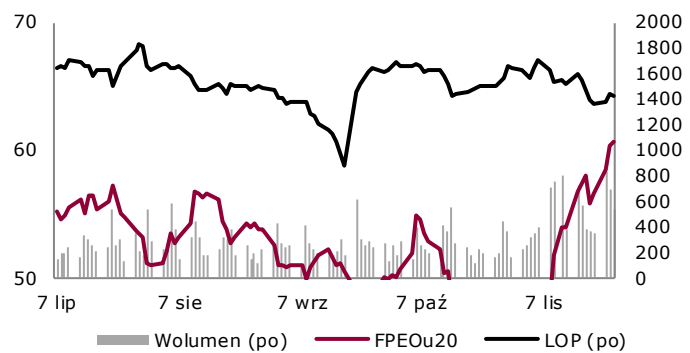
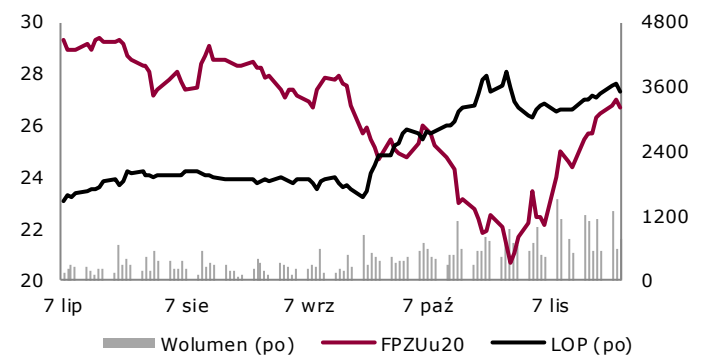
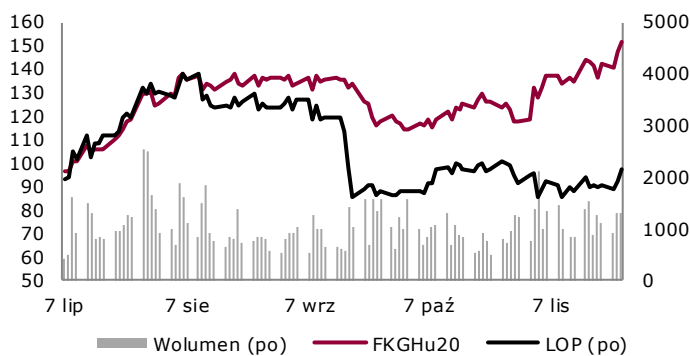
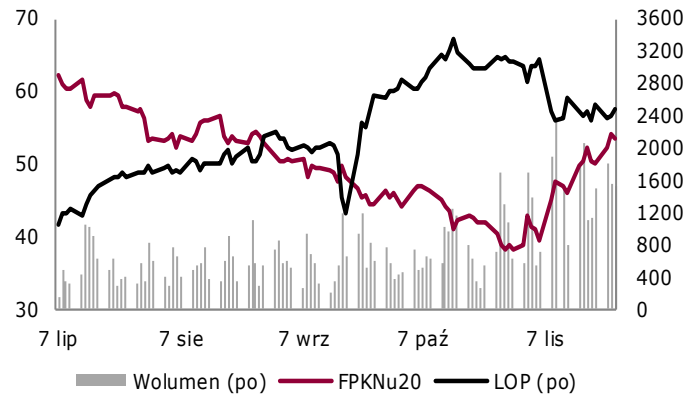
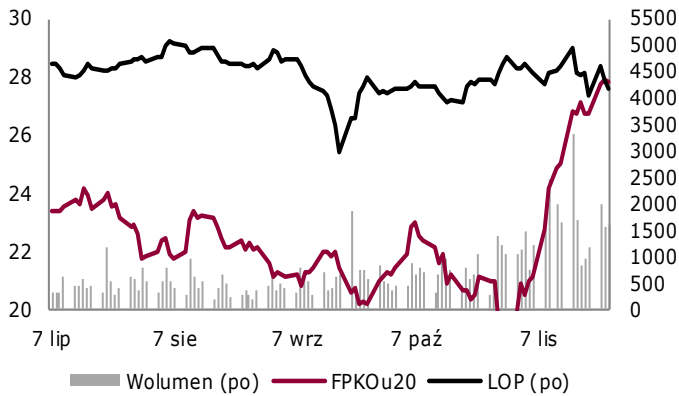
Źródło: Thomson Reuters

## Trend – wykres 60-minutowy

Krótkoterminowy	Boczny
Średnioterminowy	Wzrostowy

## Report Futures

### Wybrane kontrakty akcyjne



	Zamknięcie				Wolumen			LOP		
	kurs	zm%	zm zł	ilość	zm%	zm il	ilość	zm%	zm il	
<b>FPK Ou20</b>	27,84	-0,22	-0,06	1 590	0,8	13	4 183	-3,7	-159	
<b>FPK Nu20</b>	53,65	-1,00	-0,54	1 516	-2,3	-36	2 469	2,9	70	
<b>FKG Hu20</b>	151,76	3,10	4,56	1 312	0,7	9	2 162	12,3	237	
<b>FPZUu20</b>	26,70	-1,11	-0,30	785	30,6	785	3 520	-4,0	-148	
<b>FPPEu20</b>	60,60	0,46	0,28	527	-23,1	-158	1 417	-1,0	-15	
<b>FOPLu20</b>	6,34	0,22	0,01	73	143,3	43	1 738	0,7	12	

## Kalendarium wydarzeń makroekonomicznych

Godz.	Kraj	Wydarzenie	Okres	Aktualna	Prognoza	Poprzednio
<b>Poniedziałek</b>						
9:50	Francja	Indeks PMI dla przemysłu	listopad	49,1	51,0	51,3
9:50	Francja	Indeks PMI dla usług	listopad	38,0	46,5	38,0
9:55	Niemcy	Indeks PMI dla usług	listopad	46,2	48,9	49,5
9:55	Niemcy	Indeks PMI dla przemysłu	listopad	57,9	57,9	58,2
10:00	strefa euro	Indeks PMI dla usług	listopad	41,3	46,2	46,9
10:00	Polska	Produkcja budowlano-montażowa r/r, %	październik	-5,9	-7,6	-9,8
10:00	Polska	Sprzedaż detaliczna r/r, %	październik	-2,1	-1,4	2,7
10:00	strefa euro	Indeks PMI dla przemysłu	listopad	53,6	54,4	54,8
15:45	USA	Indeks PMI dla usług	listopad	57,7	56,0	56,9
15:45	USA	Indeks PMI dla przemysłu	listopad	56,7	53,3	53,4
<b>Wtorek</b>						
	Niemcy	PKB n.s.a., %	III kw	-3,9	-4,1	-3,9
	Polska	Podaż pieniądza M3	październik	17,0	17,0	17,0
10:00	Niemcy	Indeks Instytutu Ifo	listopad	90,7	90,2	92,7
15:00	USA	Indeks cen domów S&P/Case-Shiller, %	wrzesień	6,6	5,3	5,3
16:00	USA	Indeks zaufania konsumentów Conference Board	listopad	96,1	98,0	101,4
16:00	USA	Indeks Fed z Richmond	listopad	15,0	20,0	29,0
<b>Środa</b>						
10:00	Polska	Stopa bezrobocia, %	październik	6,1	6,1	6,1
13:00	USA	Wnioski o kredyt hipoteczny, %	listopad	3,9		-0,3
14:30	USA	PKB (annualizowany), rew., %	wrzesień	33,1	33,1	33,1
14:30	USA	Wnioski o zasiłek dla bezrobotnych, tys.	listopad	778,0	730,0	742,0
14:30	USA	Dochody Amerykanów m/m, %	październik	-0,7	-0,1	0,7
14:30	USA	Wydatki Amerykanów m/m, %	III kw	0,5	0,4	1,2
16:00	USA	Zamówienia na dobra trwałego użytku m/m, %	październik	1,3	0,8	2,1
16:00	USA	Zamówienia na dobra bez środków trans. m/m, %	październik	1,3	0,5	1,5
16:00	USA	Sprzedaż nowych domów, tys.	październik	999,00	975,00	1002,00
16:00	USA	Indeks Uniwersytetu Michigan	listopad	76,9	77,0	76,9
16:30	USA	Zmiana zapasów ropy, tys. brk	listopad	-754,0	225,0	769,0
<b>Czwartek</b>						
10:00	strefa euro	Podaż pieniądza M3	październik		10,3	10,4
<b>Piątek</b>						

### s.a. (*seasonally adjusted*) – dane wyrównane sezonowo

n.s.a. (*non-seasonally adjusted*) – dane nie wyrównane sezonowo

w.d.a. (*working-day adjusted*) – dane skorygowane o liczbę dni roboczych w okresie

wst. - odczyt wstępny

rew. - odczyt zrewidowany

fin. - odczyt finalny

### Biuro Maklerskie Alior Bank

ul. Łopuszańska 38D  
02-232 Warszawa

#### Zespół Analiz i Doradztwa Biura Maklerskiego Alior Banku:

Zbigniew Obara	Menedżer ds. Analiz, Makler Papierów Wartościowych	12 682 64 79	Zbigniew.Obara@alior.pl
Marcin Brendota	Ekspert ds. analiz, Doradca Inwestycyjny	22 555 22 90	Marcin.Brendota@alior.pl
Adam Dudon	Ekspert ds. analiz, Doradca Inwestycyjny	12 340 17 70	Adam.Dudon@alior.pl
Tomasz Kolarz	Ekspert ds. Data Science	12 682 64 24	Tomasz.Kolarz@alior.pl

Powyższy materiał został przygotowany przez Biuro Maklerskie Alior Bank SA. Właścicielem niniejszego opracowania jest Alior Bank Spółka Akcyjna z siedzibą w Warszawie, ul. Łopuszańska 38D, 02-232 Warszawa, Sąd Rejonowy dla m.st. Warszawy w Warszawie, XIII Wydział Gospodarczy, KRS: 0000305178, REGON: 141387142, NIP: 1070010731, kapitał zakładowy: 1 305 539 910 PLN (opłacony w całości). Powielanie bądź publikowanie niniejszego opracowania lub jego części bez pisemnej zgody Biura Maklerskiego Alior Bank S.A. jest zabronione.

Biuro Maklerskie nie gwarantuje realizacji założonego celu inwestycyjnego ani uzyskania określonego wyniku inwestycyjnego. Prezentowane wyniki inwestycyjne nie stanowią gwarancji osiągnięcia podobnych wyników w przyszłości, są wynikiem inwestycyjnym osiągniętym w konkretnym okresie historycznym.

W szczególności Biuro Maklerskie zwraca uwagę, iż na cenę instrumentów finansowych ma wpływ wiele różnych czynników, które są lub mogą być niezależne od aktywów tworzących portfel instrumentów bazowych lub emitentów instrumentów bazowych i wyników ich działalności. Do czynników tych można zaliczyć m. in. zmieniające się warunki ekonomiczne, prawne, polityczne i podatkowe, których niejednokrotnie nie można przewidzieć lub które mogą być trudne do przewidzenia.

Niniejsze opracowanie jest wyrazem wiedzy oraz poglądów autorów i nie powinno być inaczej interpretowane. W szczególności informacje zawarte w niniejszym dokumencie nie stanowią rekomendacji w rozumieniu Rozporządzenia Parlamentu Europejskiego i Rady (UE) NR 596/2014 z dnia 16 kwietnia 2014 r. w sprawie nadużyć na rynku (rozporządzenie w sprawie nadużyć na rynku) oraz uchylające dyrektywę 2003/6/WE Parlamentu Europejskiego i Rady i dyrektywy Komisji 2003/124/WE, 2003/125/WE i 2004/72/WE, ani usługi doradztwa inwestycyjnego. Usługa doradztwa inwestycyjnego jest świadczona na podstawie odrębnej umowy o doradztwo inwestycyjne.

Niniejszy raport wyraża wiedzę oraz poglądy autorów według stanu na dzień sporządzenia. Opracowanie zostało sporządzone z rzetelnością i starannością przy zachowaniu zasad metodologicznej poprawności, na podstawie ogólnodostępnych informacji, uznanych przez Biuro Maklerskie za wiarygodne.

Wykresy przygotowano za pomocą programu AMIBROKER. Dane do wykresów dostarcza firma STATICA i Thomson Reuters. Źródłem pozostałych danych są PAP, prasa finansowa i internetowe serwisy finansowo-ekonomiczne.

#### UWAGA !!!

Inwestycja w kontrakty terminowe wiąże się z koniecznością wniesienia depozytów zabezpieczających stanowiących jedynie ułamkową część wielkości całego zobowiązania wynikającego ze standardu tego typu instrumentu finansowego (tzw. dźwignia finansowa). Powoduje to zwielokrotnienie ryzyka inwestycyjnego w przypadku gwałtownych i znaczących zmian kursu instrumentu pochodnego.

Należy zwrócić uwagę na fakt, że rynek terminowy charakteryzuje się w horyzoncie krótkoterminowym większą zmiennością niż rynek kasowy, co dodatkowo zwiększa ryzyko inwestycyjne.

W związku z powyższym inwestycja w instrumenty pochodne takie jak kontrakty terminowe na indeks WIG 20 wiąże się z możliwością utraty nie tylko wszystkich środków zaangażowanych w transakcję (utrata 100% kapitału), ale też z ewentualnym powstaniem dodatkowych zobowiązań i kosztów, co w sumie może wiązać się ze stratą przekraczającą wartość zainwestowanych środków w transakcję na rynku terminowym. Negatywny efekt zmian kursów kontraktów terminowych na indeks WIG 20, może spowodować straty przekraczające wartość zainwestowanych środków już w trakcie jednej sesji giełdowej.

## Report Futures

### Użyte w dokumencie skróty oznaczają:

**LOP** - liczba otwartych pozycji.

**BAZA** – różnica kursu instrumentu bazowego i kontraktu terminowego opiewającego na ten instrument wyrażona w punktach .

**STOCHASTIC** - oscylator stochastyczny; iloraz skumulowanej różnicy kursu i minimum z n-sesji do skumulowanej różnicy maksimum i minimum z n-sesji. Linią sygnałną jest średnia krocząca z oscylatora. Podstawowa interpretacja zakłada generowanie sygnałów na podstawie przebiccia przez oscylator linii sygnałnej. Przebiccie oddolne jest sygnałem kupna, odgórne traktowane jest jako sygnał sprzedaży. Oscylator pełni także funkcję miernika rynku wykupionego i wyprzedanego, odpowiednio dla wartości powyżej 80 pkt i poniżej 20 pkt. Dodatkowo na wskaźniku poszukiwane są dywergencje względem kursu danego instrumentu.

**MACD** - różnica dwóch eksponencjalnych średnich ruchomych o różnych okresach. Linią sygnałną jest średnia eksponencjalna z wartości samego wskaźnika. Podstawowa interpretacja zakłada generowanie sygnałów na podstawie przebiccia przez MACD linii sygnałnej. Przebiccie oddolne jest sygnałem kupna, odgórne traktowane jest jako sygnał sprzedaży.

**RSI** - oscylator skonstruowany w oparciu o stosunek średnich eksponencjalnych ze zmiany cen dla sesji wzrostowych i spadkowych, porusza się w przedziale 0-100, miernik stanów wykupienia (wartości powyżej 70) oraz wyprzedania rynków (wartości poniżej 30). Dodatkowo na wskaźniku poszukiwane są dywergencje względem kursu danego instrumentu. Handel na konkretnym instrumencie może oznaczać dla niego inne niż 30/70 poziomy wyprzedania/wykupienia, które odczytać można na bazie historycznego zachowania oscylatora.

**Composite Index** - wskaźnik zbudowany na bazie dwóch oscylatorów RSI (krótszego 3-okresowego oraz dłuższego 14-okresowego) i obliczany jest jako różnica 9-okresowego momentum dłuższego RSI, powiększona o średnią wartość z trzech ostatnich okresów krótszego RSI. W ten sposób wskaźnik potrafi uchwycić zmianę bieżącego zachowania RSI na tle historycznego. Dywergencje pomiędzy wskaźnikiem i 14-okresowym RSI (przy skrajnych wartościach tego oscylatora) zapowiadają zwroty na RSI, przez co również zwroty dla kursu instrumentu.

**ATR** – średnia rzeczywistego zasięgu. Wskaźnik zmienności rynku oddający wzajemną relację cen maksymalnej, minimalnej i zamknięcia w danej jednostce czasu względem poprzednich notowań. Wartości wskaźnika wyrażone są w nominale przyjętym dla ceny danego instrumentu (dla FW20 w pkt; dla akcji notowanych na GPW w PLN). Wskaźnik przyjmuje wyłącznie dodatnie wartości, nie posiada górnej granicy. Wartości wskaźnika, które w relacji do kursu są większe od 5% są uznawane za ponadprzeciętne. Niskie wartości częściej towarzyszą kształtowaniu się lokalnych szczytów, wysokie wartości częściej pojawiają się przy kształtowaniu lokalnych minimów. Wskaźnik chętnie wykorzystywany przy definiowaniu poziomów dla zleceń stop-loss.