

Sytuacja rynkowa

Tydzień na rynkach akcji rozpoczyna się wzrostowo po tym jak kolejne doniesienia o trzeciej potencjalnej szczepionce zwiększają szansę na powrót życia gospodarczo-społecznego w przyszłym roku do normalności. Skuteczność kolejnego kandydata, tym razem pochodzącego od firmy AstraZeneca, w zależności od schematu podawania dawek wyniosła 62% i 90%. Najnowsza ze szczepionek wyróżnia się względem dwu poprzednich, których wynalezienie ogłosiły koncerny Pfizer oraz Moderna, mniej rygorystycznymi warunkami przechowywania i transportu – co znacząco ułatwi logistykę. Oczywiście reakcja rynków akcji nie jest tak znacząca jak po informacji o pierwszym prawdopodobnym kandydacie przed dwoma tygodniami. Bieżący tydzień na amerykańskiej giełdzie będzie skrócony z powodu Święta Dziękczynienia, które wypada w czwartek. Z pozostałych tematów warto śledzić negocjacje związane z Brexitem – ich wpływ na rynek może rosnąć wraz z kończącym się czasem na osiągnięcie porozumienia (do 1 stycznia 2021 roku).

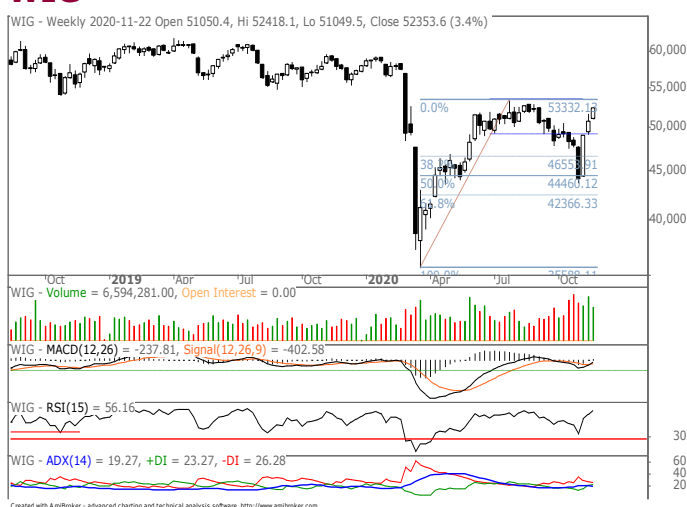
W kraju tydzień rozpoczyna się od dyskutowania przedstawionego scenariusza zmian dotyczącego obostrzeń gospodarczych w nadchodzącym miesiącu. Dzięki otwarciu sklepów w galeriach zyska m.in. sektor odzieżowy, a pozostałe gałęzie gospodarki dotknięte największymi restrykcjami powinny otrzymać dodatkowe wsparcie. Walory największych przedstawicieli branży odzieżowej rzeczywiście zyskują, choć skala zwężki oscyluje przy średnim wzroście indeksu blue chipów. Rosnące szanse na przywrócenie gospodarki na stare tory wspierają cykliczne sektory, w związku z czym we wzrostach wśród największych spółek dominują przedstawiciele sektora paliwowego i bankowego. Z tego co jeszcze przed nami: w bieżącym tygodniu raporty kwartalne opublikują dwie największe spółki na warszawskim parkiecie – w środę wyniki CD Projekt, a następnego dnia Allegro. Na obu z nich należy spodziewać się nadal wysokiej zmienności. W przypadku tej pierwszej ogromnymi krokami zbliża się zapowiedziany na 10 grudnia termin premiery największego do tej pory tytułu studia „Cyberpunk 2077”, z kolei w przypadku Allegro, inwestorzy przekonali się, że na tym walorze nie tylko można zarabiać, ale też i tracić. W zaledwie 7 sesji – serii zakończonych w ubiegłym tygodniu – walor pokonał drogę z 95 do 66 zł, tracąc ponad 30%. (Adam Dudoń)

Sytuacja techniczna

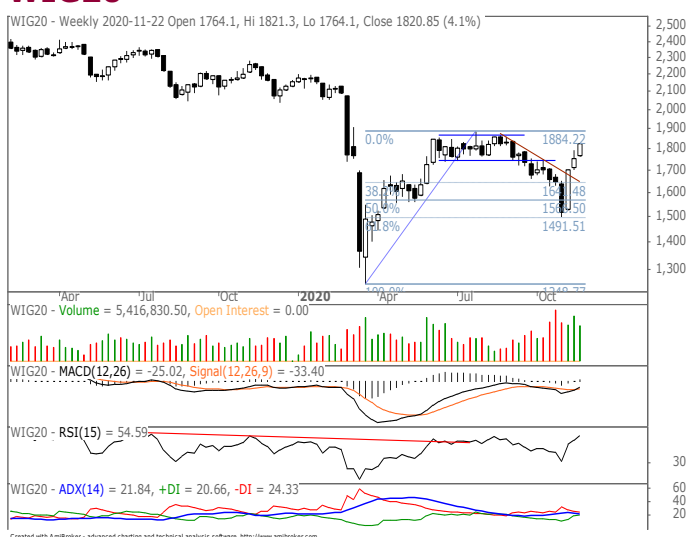
Indeks WIG dąży w kierunku lipcowego szczytu 53,3 tys pkt. wartość obrotów utrzymuje się na podwyższonym poziomie. Uwagę zwraca zachowanie MACD odwracającego wcześniejszy sygnał sprzedaży. RSI jest w strefie neutralnej pozostawiając sobie jeszcze przestrzeń do dalszej zwężki. Podobny przebieg charakteryzuje indeks największych spółek. Potencjalne zachwianie wcześniejszą świecą o wydłużonym górnym cieniu zostało zanegowane. Na MACD jest aktywny sygnał kupna. Lipcowy szczyt określa opór w pobliżu 1884 pkt.

Dla indeksu średnich spółek przywoływane lipcowe maksimum zostało już osiągnięte. Niska szpulka ubiegłego tygodnia podkreśla presję tak określonego oporu i obniżenie wzrostowego impetu. Do kluczowej bariery, w tym przypadku tegorocznego, maksimum, dociera indeks sWIG80. Niska szpulka wskazuje na obawy o wynik testowania tej bariery. Wskaźniki AT nie potwierdzają nowego maksimum w cenach zamknięcia indeksu, co jest dodatkowym sygnałem ostrzegawczym. (Marcin Brendota)

WIG



WIG20



WIG20 USD

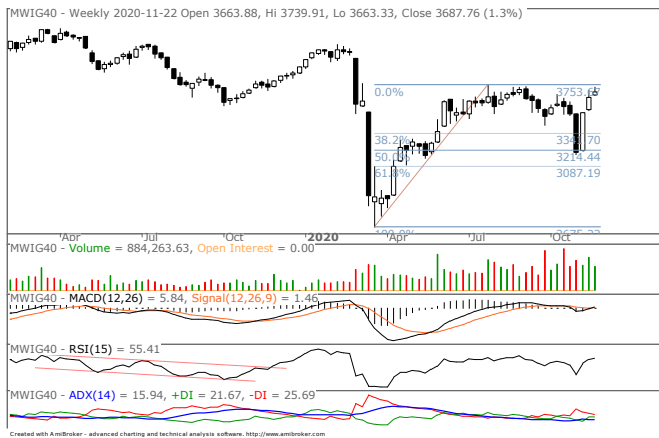


GPW tygodniowy

poniedziałek, 23 listopada 2020



mWIG40



SWIG80



GPW tygodniowy

poniedziałek, 23 listopada 2020



Statystyki rynkowe

Indeksy krajowe

Indeks	pkt	zm% 1W	zm% 1M	zm% 3M	zm% YTD	zm% 1Y
WIG	52 353,6	3,4	9,4	0,8	-8,1	-8,1
WIG20	1 820,9	4,1	10,7	0,0	-14,0	-15,5
MWIG40	3 687,8	1,3	5,3	0,5	-4,3	0,2
SWIG80	14 924,6	2,5	9,3	2,0	25,2	29,6
WIG Banki	4 428,4	5,1	25,0	12,3	-32,1	-34,6
WIG Budownictwo	3 074,2	1,1	5,5	4,7	37,2	49,7
WIG Chemia	7 236,0	4,1	14,5	-2,8	-11,6	-11,8
WIG Leki	5 625,7	-0,7	-5,1	-13,4	7,9	-6,0
WIG Energia	1 808,1	-0,5	9,5	-8,7	-6,5	-10,4
WIG Informatyka	3 725,1	1,4	1,7	-6,9	31,2	44,0
WIG Media	5 369,4	3,9	11,0	6,6	0,3	4,6
WIG Paliwa	4 259,7	6,3	13,6	-8,2	-31,7	-36,9
WIG Spożywczy	3 286,6	5,5	8,4	12,9	8,5	15,5
WIG Górnictwo	4 396,6	5,3	12,0	7,5	41,4	48,6
WIG Telekomunikacja	894,1	-0,4	-1,9	1,1	2,2	4,9
WIG Games	32 652,8	2,9	0,0	-1,2	76,8	96,9

Źródło: Bloomberg

GPW tygodniowy

poniedziałek, 23 listopada 2020



Oczekiwany rynkowy P/E

Indeks	Oczekiwany P/E	Procentowa zmiana oczekiwanego E (zysku) *				
		1W	2W	1M	3M	6M
WIG	18,1	-0,1	0,5	-10,5	-16,3	-7,2
WIG20	17,5	0,1	0,8	-14,8	-15,6	-7,1
mWIG40	17,8	-0,7	-1,1	2,7	-15,2	-12,2
sWIG80	44,4	0,3	7,9	48,2	-64,7	-64,7
WIG-Banki	16,5	2,2	3,0	7,8	1,2	-20,2
WIG-Budownictwo	16,3	-0,1	2,4	1,4	32,9	32,1
WIG-Chemia	16,4	0,1	-0,3	-1,8	-20,7	-38,5
WIG-Energia	16,0	-0,5	-0,9	-0,7	-51,0	-54,9
WIG-Górnictwo	21,5	-2,4	-2,4	-15,4	-11,0	29,3
WIG-IT	16,3	-0,5	0,4	0,7	-1,1	15,0
WIG-Games	23,8	-0,2	-1,8	-7,7	1,5	28,0
WIG-Paliwa	8,0	0,0	0,1	-6,1	-7,7	65,0
WIG-Spożywczy	9,7	-1,0	-1,3	44,5	-26,8	4,0
WIG-Telekomunikacja	15,7	0,0	0,0	-0,3	-10,5	-21,5

Źródło: Bloomberg, opracowanie własne, * przyjęto: 1M jako 21 sesji, 3M jako 63 sesje, 6M jako 126 sesji

Składowe oczekiwanego rynkowego P/E

Indeks	Oczekiwany P/E	Procentowa zmiana P (ceny) *				
		1W	2W	1M	3M	6M
WIG	18,1	2,4	8,6	10,9	2,3	11,0
WIG20	17,5	2,8	8,9	12,5	1,5	8,3
mWIG40	17,8	0,8	6,5	5,6	1,7	10,2
sWIG80	44,4	2,0	8,5	9,7	2,9	22,0
WIG-Banki	16,5	3,1	30,3	31,7	16,4	10,7
WIG-Budownictwo	16,3	2,8	5,3	6,4	8,0	15,1
WIG-Chemia	16,4	5,2	12,2	16,1	0,8	-15,3
WIG-Energia	16,0	1,7	13,6	9,1	-6,5	29,6
WIG-Górnictwo	21,5	-1,8	3,5	11,1	7,1	62,6
WIG-IT	16,3	-0,4	0,7	-0,6	-6,5	12,9
WIG-Games	23,8	6,8	-1,7	-0,3	2,7	11,8
WIG-Paliwa	8,0	5,0	24,4	15,8	-6,0	-14,0
WIG-Spożywczy	9,7	5,4	12,5	12,2	16,0	10,4
WIG-Telekomunikacja	15,7	-1,1	-0,8	-0,9	1,8	15,7

Indeks	Oczekiwany P/E	Procentowa zmiana oczekiwanego P/E *				
		1W	2W	1M	3M	6M
WIG	18,1	2,4	8,0	24,0	22,2	19,7
WIG20	17,5	2,7	8,0	32,2	20,3	16,5
mWIG40	17,8	1,5	7,7	2,9	19,9	25,4
sWIG80	44,4	1,7	0,5	-26,0	191,2	245,1
WIG-Banki	16,5	0,8	26,5	22,2	15,0	38,8
WIG-Budownictwo	16,3	2,9	2,8	5,0	-18,7	-12,8
WIG-Chemia	16,4	5,1	12,6	18,3	27,1	37,6
WIG-Energia	16,0	2,2	14,6	9,8	90,9	187,4
WIG-Górnictwo	21,5	0,6	6,0	31,3	20,3	25,7
WIG-IT	16,3	0,1	0,3	-1,3	-5,5	-1,9
WIG-Games	23,8	7,0	0,1	8,0	1,3	-12,7
WIG-Paliwa	8,0	5,0	24,3	23,4	1,8	-47,9
WIG-Spożywczy	9,7	6,4	14,0	-22,4	58,5	6,2
WIG-Telekomunikacja	15,7	-1,1	-0,8	-0,7	13,8	47,3

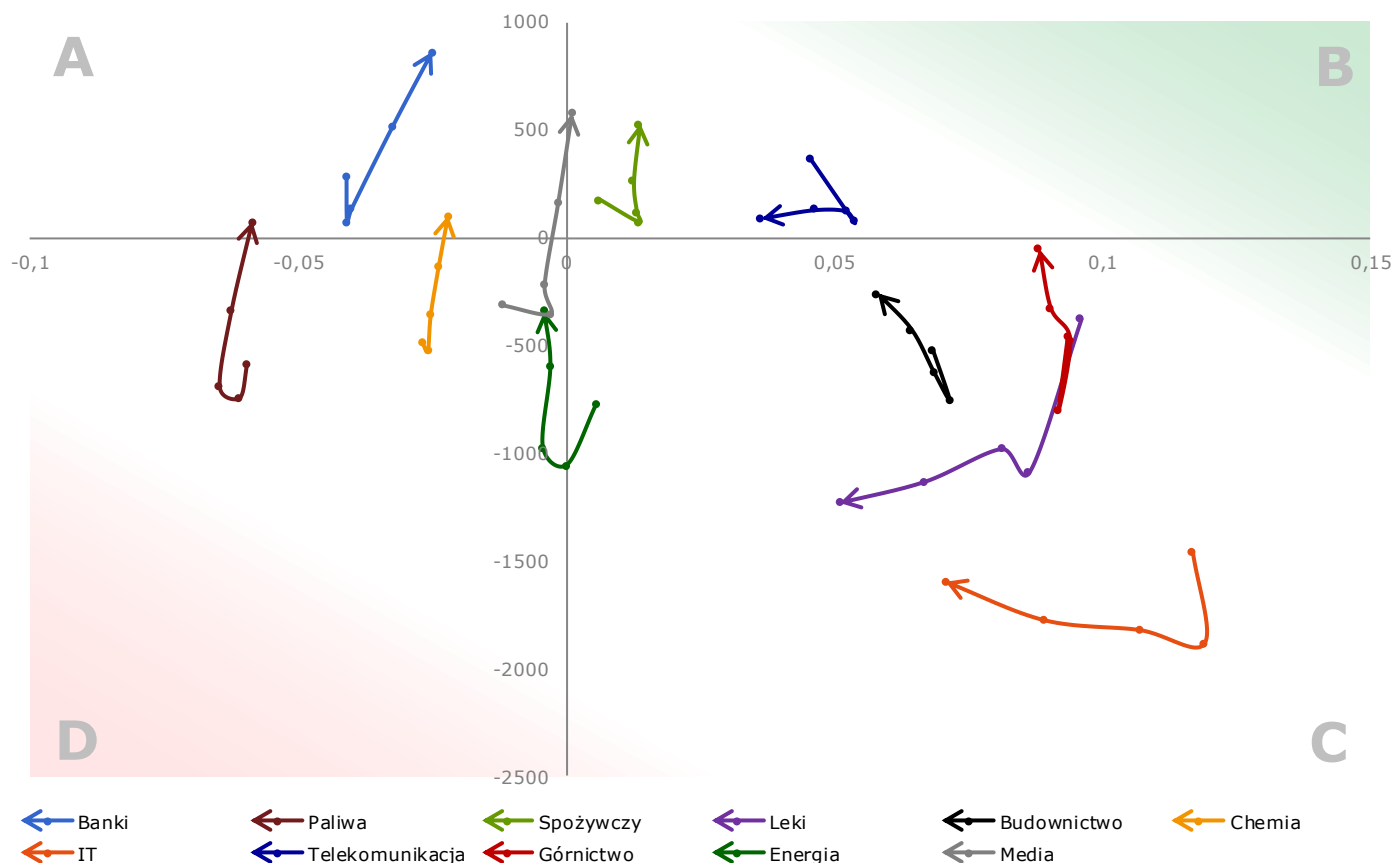
Źródło: Bloomberg, opracowanie własne, * przyjęto: 1M jako 21 sesji, 3M jako 63 sesje, 6M jako 126 sesji

GPW tygodniowy

poniedziałek, 23 listopada 2020



Węże sektorowe



Histogram MACD dla sektorów GPW (pionowo) oraz MACD z ich siły relatywnej względem indeksu WIG (poziomo):

- przejście węża do góry przez oś poziomą oznacza, że histogram zmienił znak z ujemnego na dodatni
- przejście węża do dołu przez oś poziomą oznacza, że histogram zmienił znak z dodatniego na ujemny
- przejście węża w prawo przez oś pionową oznacza, że MACD zmienił znak z ujemnego na dodatni
- przejście węża w lewo przez oś pionową oznacza, że MACD zmienił znak z dodatniego na ujemny
- opis szczegółowej koncepcji węży znajduje się na ostatniej stronie raportu

Źródło: opracowanie własne, znormalizowane dane tygodniowe Bloomberg

Komentarz

1. Paliwa oraz chemia powróciły do pola A, czym generują wstępny sygnał wzrostowy.
2. Banki obronili się przed wejściem w pole A i wybierają kierunek na pole B, zgodnie z cyklem.
3. Energia dociera do pola D i szybko zawróciła w kierunku pola A, co mogłoby zostać uznane jako minięcie cyklicznego minimum.
4. IT oraz leki nadal w wyraźnej defensywie w polu C, z obraniem kierunku zgodnym z cyklem na pole D.
5. Antycykliczne zachowanie budownictwa oraz górnictwa, które z pola C realizują kierunek powrotny do pola B.

GPW tygodniowy

poniedziałek, 23 listopada 2020



Kalendarium wydarzeń makroekonomicznych

Godz.	Kraj	Wydarzenie	Okres	Aktualna	Prognoza	Poprzednio
Poniedziałek						
9:15	Francja	Indeks PMI dla przemysłu	listopad	49,1	51,0	51,3
9:15	Francja	Indeks PMI dla usług	listopad	38,0	46,5	46,5
9:30	Niemcy	Indeks PMI dla usług	listopad	46,2	48,9	49,5
9:30	Niemcy	Indeks PMI dla przemysłu	listopad	57,9	56,0	58,2
10:00	Polska	Sprzedaż detaliczna r/r, %	październik	-2,1	-1,4	2,7
10:00	strefa euro	Indeks PMI dla przemysłu	listopad	53,6	54,4	54,8
10:00	strefa euro	Indeks PMI dla usług	listopad	41,3	46,2	46,9
10:00	Polska	Produkcja budowlano-montażowa r/r, %	październik	-5,9	-7,6	-9,8
15:45	USA	Indeks PMI dla usług	listopad		55,0	56,9
15:45	USA	Indeks PMI dla przemysłu	listopad		53,0	53,4
Wtorek						
8:00	Niemcy	PKB n.s.a., %	III kw		-4,1	-4,1
10:00	Niemcy	Indeks Instytutu Ifo	listopad		90,2	92,7
14:00	Polska	Podaż pieniądza M3	październik		17,0	17,0
15:00	USA	Indeks cen domów S&P/Case-Shiller, %	wrzesień		4,8	5,2
16:00	USA	Indeks zaufania konsumentów Conference Board	listopad		97,9	100,9
16:00	USA	Indeks Fed z Richmond	listopad		21,0	29,0
Środa						
10:00	Polska	Stopa bezrobocia, %	październik		6,1	6,1
13:00	USA	Wnioski o kredyt hipoteczny, %	listopad			-0,3
14:30	USA	Wnioski o zasiłek dla bezrobotnych, tys.	listopad		732,5	742,0
14:30	USA	Zamówienia na dobra trwałego użytku m/m, %	październik		0,9	1,9
14:30	USA	Zamówienia na dobra bez środków trans. m/m, %	październik		0,5	0,9
14:30	USA	PKB (annualizowany), rew., %	III kw		33,1	33,1
16:00	USA	Indeks Uniwersytetu Michigan	listopad		77,0	77,0
16:00	USA	Sprzedaż nowych domów, tys.	październik		973,0	959,0
16:00	USA	Wydatki Amerykanów m/m, %	październik		0,40	1,40
16:00	USA	Dochody Amerykanów m/m, %	październik		0,0	0,9
16:30	USA	Zmiana zapasów ropy, tys. brk	listopad			769,0
Czwartek						
10:00	strefa euro	Podaż pieniądza M3	październik		10,3	10,4
Piątek						

s.a. (*seasonally adjusted*) – dane wyrównane sezonowo
n.s.a. (*non-seasonally adjusted*) – dane nie wyrównane sezonowo
w.d.a. (*working-day adjusted*) – dane skorygowane o liczbę dni roboczych w okresie
wst. - odczyt wstępny
rew. - odczyt zrewidowany
fin. - odczyt finalny

GPW tygodniowy

poniedziałek, 23 listopada 2020



Liderzy/outsiderzy w indeksach

WIG20

	cena (zł)	zm% 1W	zm% 1M	zm% 3M	zm% YTD	zm% 1Y
WIG20 (pkt)	1 820,85	4,1	10,7	0,0	-14,0	-15,5
CCC SA	61,26	12,3	50,8	7,1	-44,3	-45,7
PKN ORLEN	52,48	9,4	25,7	-1,0	-38,8	-44,3
JSW	21,71	9,3	7,1	41,7	1,5	4,1
PZU	27,53	8,6	22,2	-2,3	-31,2	-27,4
PKOBP	27,90	6,7	33,0	26,2	-19,0	-27,8
PEKAO	59,60	5,8	24,2	12,2	-40,7	-42,9
KGHM	141,25	5,1	11,7	5,5	47,8	56,2
SANTANDER BANK	181,40	4,0	34,4	16,4	-41,0	-38,5
LOTOS	34,09	3,7	17,6	-18,2	-59,2	-61,0
ALLEGRO.EU SA	76,98	3,2	-13,5	-	-	-
ALIOR BANK SA	17,64	3,2	31,8	26,0	-38,5	-42,0
DINO POLSKA SA	265,60	2,6	18,4	11,3	84,4	98,2
CD PROJEKT SA	381,50	2,4	7,9	-6,8	36,5	43,4
PGNIG	4,95	2,2	6,2	-6,7	14,4	6,4
PLAY COMMUNICATI	38,78	1,5	0,1	25,1	10,8	21,2
TAURONPE	2,20	0,0	6,2	-12,9	33,9	25,6
PGE SA	6,15	-0,4	16,6	-8,8	-22,8	-27,9
LPP	6 955,00	-0,7	21,0	-4,0	-21,1	-20,3
CYFRPLSAT	26,60	-0,9	-2,1	-7,3	-4,8	-7,0
ORANGE POLSKA SA	6,37	-2,4	-5,6	-15,5	-10,5	-3,9

Źródło: Bloomberg - Spółki relatywnie silniejsze niż indeks WIG20

GPW tygodniowy

poniedziałek, 23 listopada 2020



MWIG40

	cena (zł)	zm% 1W	zm% 1M	zm% 3M	zm% YTD	zm% 1Y
MWIG40 (pkt)	3 687,76	1,3	5,3	0,5	-4,3	0,2
BNP PARIBAS BANK	49,00	10,5	35,7	4,3	-27,9	-22,2
PKP CARGO SA	13,04	9,4	30,5	0,3	-36,4	-41,4
INTERCARS	243,00	9,0	4,7	13,0	18,5	28,6
AMREST HOLDINGS	24,15	8,8	53,8	20,4	-44,2	-46,8
KERNEL	45,60	6,8	13,2	17,7	0,8	11,5
CIECH	31,85	6,2	13,8	4,4	-19,8	-9,1
ASSECOPOL	67,10	5,2	4,8	-8,1	5,4	19,4
BENEFIT	660,00	5,1	9,8	-23,5	-25,2	-17,5
WIRTUALNA POLSKA	80,40	4,9	9,2	14,9	15,2	21,1
PLAYWAY SA	567,00	4,3	-0,2	15,5	137,2	227,7
TEN SQUARE GAMES	613,00	4,1	-5,3	6,6	209,6	247,1
INGBSK	157,80	3,5	34,9	13,5	-22,1	-17,8
GRUPA AZOTY SA	25,95	2,6	24,2	-2,8	-11,4	-19,0
KETY	453,00	1,9	-5,8	-5,7	30,9	41,8
11 BIT STUDIOS S	495,00	1,8	5,2	-2,0	23,8	42,2
DOMDEV	99,00	1,7	0,0	-9,2	4,7	10,7
MBANK SA	169,10	1,2	14,0	-12,1	-56,6	-56,6
ECHO	3,90	1,0	-4,4	-2,5	-16,5	-15,0
MABION	24,50	0,8	-3,9	-8,2	-68,2	-75,0
FAMUR	1,70	0,7	9,5	-5,4	-43,0	-50,5
ENEA	5,65	0,4	10,3	-13,2	-28,7	-35,2
MILLENNIUM	2,93	-0,2	21,5	0,3	-49,9	-47,7
DATAWALK SA	196,00	-0,3	9,2	-3,9	257,7	293,6
X-TRADE BROKERS	16,50	-0,6	0,0	-9,1	317,7	379,7
DEVELIA SA	1,86	-0,9	10,3	-1,5	-26,7	-26,0
HANDLOWY	35,15	-0,9	17,8	-1,0	-32,1	-31,3
BIOMEDLUB	14,75	-1,0	-20,7	-23,4	1304,8	1414,4
BUDIMEX	256,00	-1,2	6,4	9,2	48,8	71,8
EUROCASH	14,35	-1,6	12,7	-11,0	-34,3	-35,4
WARSAW STOCK EXC	43,50	-1,7	-4,8	-0,6	10,7	13,1
AMICA	145,00	-2,0	0,3	-3,7	5,8	19,2
LIVECHAT SOFTWARE	96,70	-2,2	-3,3	2,2	123,3	162,4
CELON PHARMA SA	41,10	-2,6	16,4	-6,2	3,5	-5,1
NEUCA	583,00	-3,3	10,0	14,8	54,2	57,6
ENERGA SA	8,01	-3,3	-3,6	3,8	13,1	27,2
COMARCH	196,00	-3,7	-2,0	-12,9	4,8	3,4
GTC	6,26	-3,9	6,1	-1,9	-35,3	-34,0
ASSECOSEE	40,40	-4,2	-5,4	-14,6	62,9	64,2
KRUK SA	137,50	-4,6	-0,4	5,9	-17,9	-3,7
MERCATOR MEDICAL	466,00	-9,0	-24,1	39,9	4583,4	5951,9

Źródło: Bloomberg  - Spółki relatywnie silniejsze niż indeks mWIG40

GPW tygodniowy

poniedziałek, 23 listopada 2020



SWIG80

	cena (zł)	zm% 1W	zm% 1M	zm% 3M	zm% YTD	zm% 1Y
SWIG80 (pkt)	14 924,6	2,5	9,3	2,0	25,2	29,6
WIELTON	5,89	44,7	58,1	37,0	-1,0	-14,0
RAINBOW	19,50	19,9	93,1	30,4	-44,8	-32,3
ARCTIC	4,91	17,1	25,9	19,5	42,3	37,9
GETIN	0,91	13,7	19,4	-3,2	-45,4	-44,3
ENTER AIR SA	30,00	12,6	42,9	20,0	-31,8	-20,8
FERRO	20,50	11,9	13,9	5,4	35,8	42,4
WORK SERVICE	0,95	9,6	11,3	-49,0	80,2	81,9
POLIMEXMS	2,40	8,9	20,1	5,7	11,4	10,1
IDEA BANK SA	1,69	8,8	10,5	-9,7	-29,6	-36,1
PCC ROKITA SA	48,30	7,4	6,4	-8,9	-1,2	-2,6
OPONEO	34,20	7,4	7,9	-5,8	52,0	44,9
PHN	11,30	7,2	18,0	-1,3	-2,6	-1,7
BOGDANKA	18,38	6,5	12,8	1,0	-47,3	-50,8
ATAL SA	32,50	6,1	5,2	-4,1	-14,5	-9,7
FORTE	39,25	6,0	9,5	45,1	28,7	66,7
ALUMETAL SA	43,60	6,0	20,8	18,8	8,5	16,6
EKOEXPORT	3,70	5,9	18,0	-29,7	-32,5	-44,0
GETIN NOBLE BANK	0,21	5,8	15,2	-10,2	-31,3	-31,3
VIGO SYSTEM SA	550,00	5,7	0,0	-3,5	47,1	50,3
ASSECOBS	34,20	5,5	3,6	-2,3	20,4	26,7
TRAKCJA SA	1,80	5,4	29,5	5,1	7,8	-0,6
SANOK RUBBER CO	14,30	5,3	12,2	2,1	-25,9	-24,3
BIOTON	4,68	5,3	1,9	-3,6	23,0	11,3
LENTEX	9,86	4,9	7,6	-0,4	31,1	33,6
ATMGRUPA	3,97	4,5	3,4	-13,5	-11,8	-7,7
VRG SA	2,57	4,2	18,4	11,3	-36,4	-33,2
POZNANSKA KORPOR	15,95	4,0	16,8	30,7	72,4	81,3
AUTO PARTNER SA	7,90	3,9	12,9	11,9	68,1	77,5
APATOR	21,50	3,9	8,9	3,9	2,4	0,9
PGSSOFT	12,25	3,7	13,4	-15,8	12,4	28,9
ULTIMATE GAMES S	32,55	3,3	7,6	4,5	66,8	77,3
BOS	5,78	3,3	12,5	-5,9	-18,8	-18,1
R22 SA	31,70	3,2	0,6	-5,4	37,8	54,6
MENNICA	19,60	3,1	8,9	-2,0	-10,9	-12,5
ABPL	32,20	2,9	14,6	-2,7	24,8	41,9
TORPOL SA	11,15	2,9	2,3	-13,6	61,6	57,5
ASTARTA	26,30	2,9	23,5	60,4	64,4	66,5
NEWAG SA	27,40	2,7	13,7	0,7	28,0	37,0
POLICE	12,30	2,6	6,0	2,5	17,1	20,6
CAPITAL PARK SA	6,58	2,2	13,1	-2,4	-3,2	-0,3
MIRBUD	2,46	1,7	16,0	48,2	132,1	163,4

Objaśnienia, szczegółowe informacje prawne, jak i wyłączenia odpowiedzialności znajdują się na ostatnich 3 stronach raportu.

Zlecenia telefoniczne: Klienci BM Alior Banku (z telefonów komórkowych i stacjonarnych) 19 503 (z sieci Play: 12 19 503), z zagranicy +48 12 19 503, +48 12 370 74 00, opłaty za połączenie z infolinią: z telefonów stacjonarnych – w kraju opłata jak za połączenie lokalne, z telefonów komórkowych i zagranicy – opłata zgodna z cennikiem operatora danej sieci komórkowej, Internet: www.bm.aliorbank.pl

GPW tygodniowy

poniedziałek, 23 listopada 2020



DEBICA	76,60	1,6	5,8	-4,3	-7,0	-3,5
WAWEL	568,00	1,5	8,0	3,3	-9,0	-5,6
ZE PAK	9,82	1,4	0,2	6,7	27,5	34,9
ONCOARENDI THERA	55,40	0,8	201,1	187,0	466,5	464,2
STALEXP	3,12	0,6	13,9	4,0	2,3	0,0
TOYA SA	6,20	0,6	-19,7	-9,6	19,2	28,6
BORYSZEW	2,94	0,5	2,1	-15,9	-30,5	-28,7
MEDICALG SA	24,55	0,4	18,0	0,8	54,0	-12,2
POLSKI BANK KOMO	80,00	0,0	6,4	-3,6	27,8	28,6
SELVITA CRO SA	44,00	0,0	3,8	-1,6	87,2	80,3
MLP GROUP SA	80,00	0,0	6,7	14,3	49,5	62,6
UNIMOT SA	32,90	-0,2	15,4	-25,7	17,9	13,4
STALPROD	218,00	-0,2	23,9	-6,2	20,0	19,4
ASBIS	7,39	-0,3	15,6	45,2	126,3	135,4
TIM	15,50	-0,3	10,7	14,0	44,9	55,0
MCI CAPITAL SA	15,15	-0,3	2,4	28,9	62,9	70,2
RYVU THERAPEUTIC	51,80	-0,4	3,6	-17,5	15,1	17,7
NETIA	4,74	-0,4	4,9	7,5	7,2	5,8
COMP	51,80	-0,8	-11,9	-17,8	-21,5	-15,9
VOXEL SA	44,00	-0,9	3,3	-1,8	36,2	29,8
LUBAWA SA	1,51	-1,0	3,8	6,0	90,0	80,0
SNIEZKA	87,40	-1,1	-2,5	-6,8	6,6	24,9
ML SYSTEM SA	82,80	-1,2	16,3	-5,5	217,2	206,7
ARCHICOM SA	20,40	-1,5	7,9	9,4	19,3	35,1
AGORA	6,72	-1,6	37,1	-6,4	-35,4	-34,1
KOGENERA	33,00	-1,8	5,8	-12,5	-4,1	-2,9
INC SA	7,94	-1,9	-5,0	-44,3	429,3	329,2
INTER RAO LIETUV	15,30	-1,9	4,1	5,5	2,3	7,0
CORMAY	1,41	-2,1	-16,8	-31,9	40,7	26,3
BOOMBIT SA	18,70	-2,3	-7,7	-2,1	191,7	146,1
ACAUTOGAZ	36,50	-2,6	-3,9	-13,1	-22,0	-9,2
POLENERGIA SA	51,20	-2,7	14,3	14,5	90,3	100,8
KRUSZWICA	55,40	-3,2	3,4	-2,5	13,5	23,1
AMBRA	17,55	-3,3	-3,0	-4,6	2,6	11,1
CIGAMES	1,30	-4,3	3,5	-12,5	55,4	40,5
GRODNO	12,50	-4,6	25,0	-26,7	100,3	83,8
AIRWAY MEDIX SA	1,93	-4,8	-31,6	-11,9	265,5	184,7
GLOBAL COSMED SA	4,74	-5,2	-28,7	-35,1	282,3	253,7
HARPER	14,10	-5,4	-31,9	-29,9	1666,9	1623,7

Źródło: Bloomberg - Spółki relatywnie silniejsze niż indeks sWIG80

Biuro Maklerskie Alior Bank

ul. Łopuszańska 38D
02-232 Warszawa

Zespół Analiz i Doradztwa Biura Maklerskiego Alior Banku:

Zbigniew Obara	Menedżer ds. Analiz, Makler Papierów Wartościowych	12 682 64 79	Zbigniew.Obara@alior.pl
Marcin Brendota	Ekspert ds. analiz, Doradca Inwestycyjny	22 555 22 90	Marcin.Brendota@alior.pl
Adam Dudon	Ekspert ds. analiz, Doradca Inwestycyjny	12 340 17 70	Adam.Dudon@alior.pl
Tomasz Kolarz	Ekspert ds. Data Science	12 682 64 24	Tomasz.Kolarz@alior.pl

Powyższy materiał został przygotowany przez Biuro Maklerskie Alior Bank SA. Właścicielem niniejszego opracowania jest Alior Bank Spółka Akcyjna z siedzibą w Warszawie, ul. Łopuszańska 38D, 02-232 Warszawa, Sąd Rejonowy dla m.st. Warszawy w Warszawie, XIV Wydział Gospodarczy, KRS: 0000305178, REGON: 141387142, NIP: 1070010731, kapitał zakładowy: 1 305 539 910 PLN (opłacony w całości). Powielanie bądź publikowanie niniejszego opracowania lub jego części bez pisemnej zgody Biura Maklerskiego Alior Bank S.A. jest zabronione.

Niniejsze opracowanie jest wyrazem wiedzy oraz poglądów autorów i nie powinno być inaczej interpretowane. W szczególności informacje zawarte w niniejszym dokumencie nie stanowią rekomendacji w rozumieniu Rozporządzenia Parlamentu Europejskiego i Rady (UE) NR 596/2014 z dnia 16 kwietnia 2014 r. w sprawie nadużyć na rynku (rozporządzenie w sprawie nadużyć na rynku) oraz uchylające dyrektywę 2003/6/WE Parlamentu Europejskiego i Rady i dyrektywy Komisji 2003/124/WE, 2003/125/WE i 2004/72/WE, ani usługi doradztwa inwestycyjnego. Usługa doradztwa inwestycyjnego jest świadczona na podstawie odrębnej umowy o doradztwo inwestycyjne.

Niniejszy raport wyraża wiedzę oraz poglądy autorów według stanu na dzień sporządzenia. Opracowanie zostało sporządzone z rzetelnością i starannością przy zachowaniu zasad metodologicznej poprawności, na podstawie ogólnodostępnych informacji, uznanych przez Biuro Maklerskie za wiarygodne.

Biuro Maklerskie nie gwarantuje realizacji założonego celu inwestycyjnego ani uzyskania określonego wyniku inwestycyjnego. Prezentowane wyniki inwestycyjne nie stanowią gwarancji osiągnięcia podobnych wyników w przyszłości, są wynikiem inwestycyjnym osiągniętym w konkretnym okresie historycznym.

W szczególności Biuro Maklerskie zwraca uwagę, iż na cenę instrumentów finansowych ma wpływ wiele różnych czynników, które są lub mogą być niezależne od emitenta i wyników jego działalności. Można do nich zaliczyć m. in. zmieniające się warunki ekonomiczne, prawne, polityczne i podatkowe, których niejednokrotnie nie można przewidzieć lub które mogą być trudne do przewidzenia.

Inwestowanie w instrumenty finansowe wiąże się z ryzykiem utraty części lub całości zainwestowanych środków.

Wykresy przygotowano za pomocą programu AMIBROKER i Thomson Reuters. Dane do wykresów dostarcza firma STATICA. Źródłem pozostałych danych są PAP, Bloomberg, prasa finansowa i internetowe serwisy finansowo-ekonomiczne.

GPW tygodniowy

poniedziałek, 23 listopada 2020



OBJAŚNIENIA UŻYTYCH SKRÓTÓW

DCF – zdyskontowane przepływy pieniężne

DY- (Dywidenda na 1 akcję/Cena) – stopa dywidendy

FCF – wolne przepływy gotówkowe

P/E - (Cena/Zysk) – Cena akcji/zysk netto przypadający na jedną akcję

P/BV - (Cena/Wartość księgowa) – Cena akcji/wartość księgowa przypadająca na jedną akcję

EV/EBIT – Enterprise Value/EBIT

EV/EBITDA - Enterprise Value/EBITDA

EV/S - Enterprise Value/Sales – Wartość przedsiębiorstwa/przychody ze sprzedaży

P/CE – (Cena/Cash Earnings) – Cena/zysk netto plus amortyzacja na jedną akcję

MC – kapitalizacja, wartość rynkowa

ROE - (Zwrot na kapitale własnym) - Zysk netto/średni stan kapitałów własnych

ROA - (Zwrot na aktywach) - Zysk netto/średnia wartość aktywów

Stopa dyskontowa – stopa zwrotu wymagana przez inwestora (stopa wolna od ryzyka, powiększona o premię za ryzyko)

EV (Enterprise Value) – wycena rynkowa spółki powiększona o wartość długu odsetkowego netto, tj. wartość przedsiębiorstwa

EBIT - zysk na działalności operacyjnej

EBITDA - (zysk operacyjny plus amortyzacja) – zysk na działalności operacyjnej powiększony o amortyzację

S&P 500 – indeks Standard and Poor’s grupujący 500 największych spółek notowanych na NEW YORK Stock Exchange

NASDAQ – NASDAQ Composite Index, indeks spółek technologicznych notowanych na elektronicznym rynku giełdowym Nasdaq

BOVESPA – główny indeks giełdy w Sao Paulo, Brazylia

DAX – indeks 30 największych spółek, Frankfurt, Niemcy

CAC 40 – indeks 40 największych spółek, Paryż, Francja

FTSE 100 – indeks 100 największych spółek notowanych na giełdzie w Londynie

BUX – główny indeks giełdy w Budapeszcie

NIKKEI – indeks 225 największych spółek notowanych na giełdzie w Tokio

SHANGHAI COMP – główny indeks giełdy w Szanghaju

HANG SENG – główny indeks giełdy w Hong Kongu

XU 100 – indeks 100 największych spółek notowanych na giełdzie w Istambule, Turcja

RTS – główny indeks giełdy w Moskwie

Ropa – ropa WTI w dostawach natychmiastowych

Złoto – notowane na Londyńskiej Giełdzie Metali w dostawach natychmiastowych

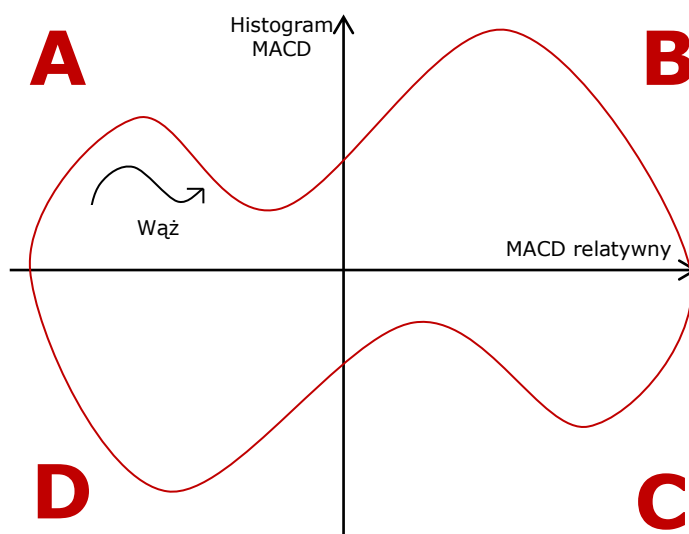
Miedź – miedź notowana na londyńskiej giełdzie metali w dostawach 3-miesięcznych

USA 10YT (%) – rentowność 10 letnich obligacji rządu USA

Niemcy 10YT (%) – rentowność 10 letnich obligacji rządu Niemiec

Polska 10YT (%) – rentowność 10-letnich obligacji polskich

Opis koncepcji węży sektorowych:



Sektory (indeksy sektorowe) GPW charakteryzują się w każdym momencie różną atrakcyjnością względem całego rynku.

GPW tygodniowy

poniedziałek, 23 listopada 2020



Macierz A-B-C-D prezentuje koniunkturę panującą w danym sektorze GPW na tle indeksu WIG w oparciu o wskaźnik MACD.

Węże obrazują położenie i kierunek zmian danego sektora GPW w odniesieniu do indeksu WIG. Poszczególne węże zmieniają w czasie swoje położenie, przechodząc modelowo przez ćwiartki A-B-C-D, zgodnie z kierunkiem wskazówek zegara.

Umacnianie się danego sektora względem indeksu WIG rozpoczyna się, gdy wąż sektorowy przechodzi z pola D do pola A (przecięcie się średnich MACD, co oznacza, że histogram MACD wzrasta z ujemnego na dodatni).

Przejście węża z pola A do B oznacza, że wzrastający sektor stał się wyraźnie silniejszy od indeksu WIG (MACD liczony z siły relatywnej sektora względem WIG osiąga dodatnie wartości), co zwiększa atrakcyjność danego sektora.

W polu B sektor ustanawia maksimum koniunkturalne (histogram MACD dla sektora oraz MACD liczony z siły relatywnej sektora względem indeksu WIG odnotowują maksima).

W polu B wąż zawraca w kierunku pola C i jest to moment rozpoczęcia osłabiania się sektora względem indeksu WIG (maleje histogram MACD dla sektora).

Sektor przemieszczający się z pola B do C jeszcze mocniej informuje o jego spadającej atrakcyjności (histogram MACD dla sektora przyjmuje wartości ujemne).

Wąż przemieszczający się z pola C do D oznacza, że spadający sektor słabnie także względem całego rynku (indeksu WIG).

Sektor ustanawia dno koniunkturalne w polu D, po czym zaczyna wzrastać w kierunku pola A (histogram MACD dla sektora oraz MACD liczony z siły relatywnej sektora względem indeksu WIG odnotowują minima).

Szczegóły:

Macierz A-B-C-D pozwala na szybkie monitorowanie aktualnej technicznej atrakcyjności poszczególnych sektorów GPW dla kursów tygodniowych. Widoczne na 4 stronie raportu „węże” obrazują, jak zmieniała się atrakcyjność danego sektora w ciągu ostatnich 5 tygodni. Kierunek strzałki węża wskazuje stronę, w którą się on przemieszcza z tygodnia na tydzień. Ogon węża reprezentuje jego położenie sprzed 5 tygodni. Węże konstruowane są w ten sposób, że pionowo liczony jest histogram MACD dla danego indeksu sektorowego, a poziomo liczony jest MACD z siły relatywnej tego indeksu sektorowego względem indeksu WIG.

Jeśli wąż wyjdzie z pola D do pola A, to wtedy generowany jest techniczny sygnał kupna dla danego indeksu sektorowego (w postaci przecięcia się średnich MACD, co oznacza, że histogram MACD wzrasta z ujemnego na dodatni). Natomiast przejście węża z pola A do B oznacza, że dany indeks sektorowy jest relatywnie silniejszy od indeksu WIG (zjawisko mierzone jest MACD), co dodatkowo zwiększa atrakcyjność danego sektora. Przejście węża z pola B do C oznacza, że histogram MACD dla danego indeksu sektorowego wygenerował techniczny sygnał sprzedaży (sektor ten jest już wykupiony i zaczyna spadać). A przejście węża pola z C do D oznacza, że spadający sektor (histogram MACD wciąż ujemny) jest dodatkowo słabszy niż indeks WIG. Wąż znajdujący się w miejscu litery D oznacza, że dany sektor powinien odnotować minima spadków.

MACD - wskaźnik skonstruowany jako różnica dwóch eksponencjalnych średnich ruchomych cen zamknięcia (najczęściej z 12 i 26 okresów). Średnia z wartości wskaźnika jest linią sygnałną. Histogram MACD to różnica wartości MACD oraz jego linii sygnałnej.