

Sytuacja rynkowa

Nie milkną jeszcze echa wyborów prezydenckich i ogłoszenia skuteczności potencjalnej szczepionki Pfizera, a dzisiaj na rynek trafiła informacja o 95%-owej skuteczności drugiego kandydata na szczepionkę, spółki Moderna. Wspomniana firma jest w stanie wyprodukować 20 mln dawek jeszcze w tym roku, a w przyszłym od 500 mln do nawet miliarda. Rynki zareagowały natychmiastowo, wzrosły m.in. notowania kontraktów na indeks S&P500, a spadły na indeks Nasdaq, mocny wzrost odnotował również niemiecki indeks DAX. W obliczu zwiększonych szans na powrót gospodarki do funkcjonowania na warunkach sprzed pandemii w nadchodzącym roku inwestorzy wybierają spółki cykliczne kosztem spółek technologicznych, co odzwierciedla różnica w zachowaniu indeksu S&P 500 vs Nasdaq. Za Oceanem wciąż trwa sezon wynikowy, w tym tygodniu licząc od spółek o największej kapitalizacji raporty przedstawiają: Walmart, Nvidia, Home Depot i inni.

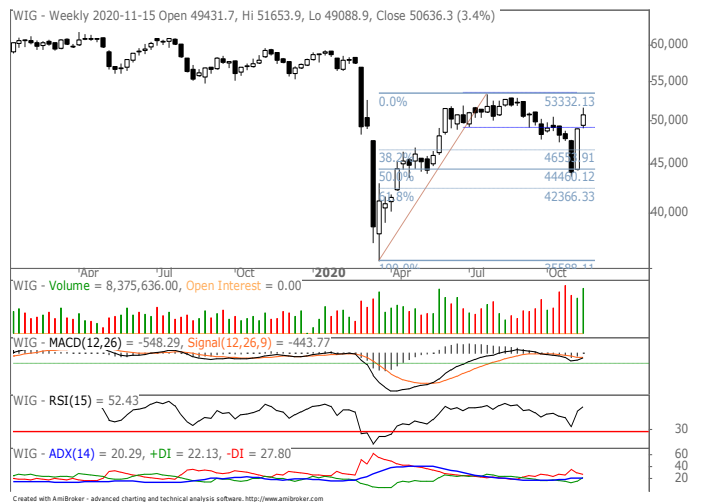
Z pozostałych tematów warto zwrócić uwagę na decyzje podejmowane w ramach UE. Ciągłe kontynuowane są rozmowy ws. Brexitu i wciąż nie wypracowano konsensusu w kilku kluczowych aspektach. Na horyzoncie pojawia się termin końca roku, jeżeli do tego czasu strony nie wypracują porozumienia handel po tym okresie będzie odbywać się na ogólnych zasadach Światowej Organizacji Handlu, co oznacza możliwość wprowadzenia barier i ograniczeń. Drugą istotną kwestią są negocjacje dotyczące unijnego budżetu oraz Funduszu Odbudowy. Polski rząd nie zgadza się na powiązanie unijnych funduszy z praworządnością.

Krajowe indeksy dynamicznie odrabiają straty, a wieści o szczepionkach przesuwają popyt w kierunku spółek cyklicznych, zaliczanych do segmentu value, co jest szczególnie widoczne w zwycie notowań sektora bankowego, motoryzacyjnego, czy paliwowego. Inwestorzy wyprzedają natomiast spółki z sektora producentów gier, tracą także spółki „covidowe”, których biznes w dużej mierze oparty jest o walkę z koronawirusem. Wizja opanowania pandemii zmniejsza szansę utrzymania wysokich wyników w przyszłości, ale należy podkreślić, że obecnie jeszcze żadna szczepionka nie została dopuszczona do użytku w krajach zachodnich i nie mamy pewności, że zostanie, a nawet jeśli, to zanim zostanie użyta na dużej populacji minie jeszcze sporo czasu, a więc narzędzia niezbędne w walce z wirusem wciąż będą jeszcze potrzebne w najbliższych miesiącach. W kraju na razie bez pełnego lockdownu, ale sytuacja epidemiczna jest daleka od stabilizacji (ostatnim danym o stabilizacji dziennej liczby zachorowań na poziomie nieco powyżej 20 tys. towarzyszy mniejsza ilość wykonywanych testów). Polska giełda tradycyjnie już charakteryzuje się tym, że większość spółek zwleka z publikacją raportów okresowych do ostatniego terminu, przez co w bieżącym tygodniu na rynek spłynie aż blisko 200 raportów finansowych po III kw. 2020 roku. Z największych spółek będą to: PGE, KGHM, Tauron, JSW, PZU, a także spółki z mWIG40 i sWIG80 m.in.: 11 bit studios, Agora, Comarch, Wirtualna Polska, Wielton, Atal, Śnieżka, Ferro, Alumetal, Torpol, PKP Cargo czy Rainbow. (Adam Dudon)

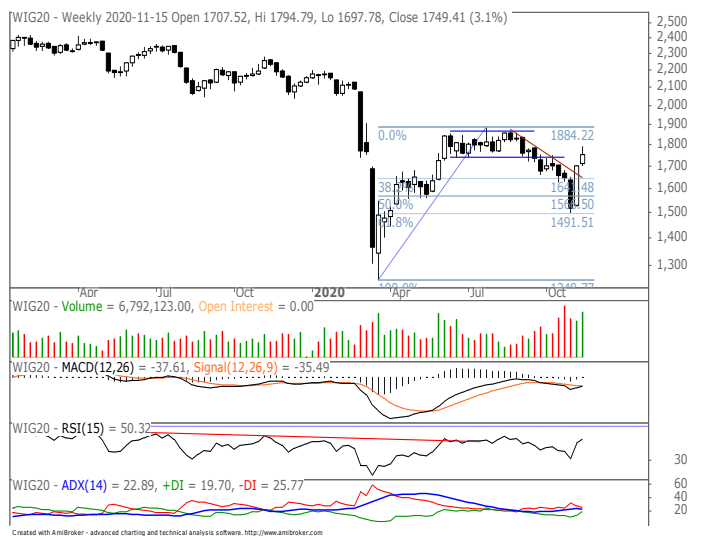
Sytuacja techniczna

Miniony tydzień na krajowym rynku przyniósł zwyżkę głównych indeksów. Również wartość obrotów utrzymuje się na podwyższonym poziomie. Indeks WIG zmierza w kierunku lipcowego szczytu 53,3 tys pkt, uwagę jednak zwraca górny cień ostatniej świecy sugerujący problem z utrzymaniem wyższych poziomów cenowych. Wskaźnik MACD odwraca się w stronę linii sygnałnej, RSI jest w strefie neutralnej pozostawiając sobie przestrzeń do dalszego ruchu. Naturalnie podobny przebieg notuje indeks największych spółek WIG20. Z jednak strony jest podtrzymanie wybicie ponad krótkoterminową, spadkową linię

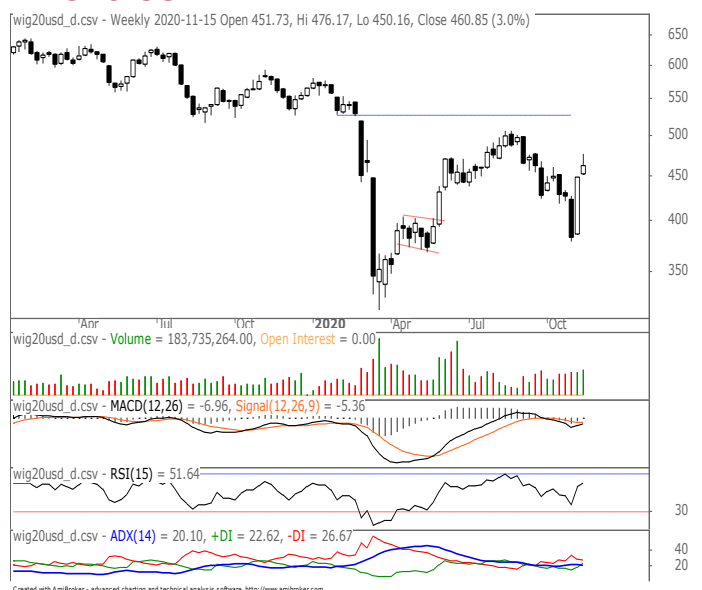
WIG



WIG20



WIG20 USD



GPW tygodniowy

poniedziałek, 16 listopada 2020

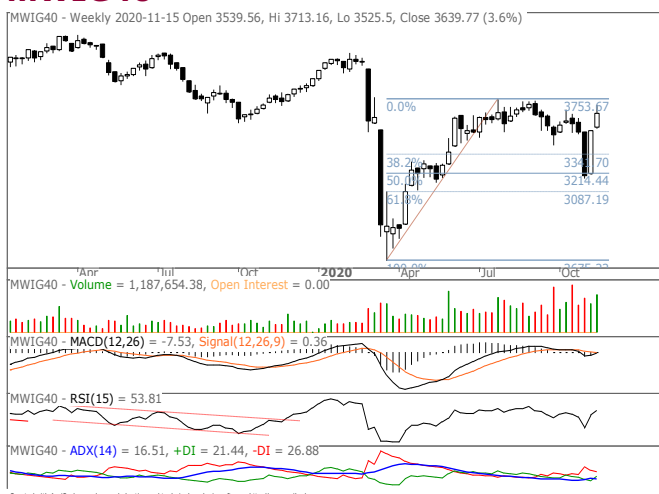


oporu czemu też towarzyszą podwyższone obroty, z drugiej strony świeca z wydłużonym górnym cieniem zdradza trudność z wejściem na wyższy pułap cenowy.

Pod względem tygodniowych i miesięcznych stóp zwrotu na prowadzeniu jest indeks mniejszych spółek sWIG80. Indeks wbił się ponad krótkoterminową spadkową linię oporu. Wzrost obrotów i luka cenowa potwierdzają rosnącą presję popytu. Tegoroczne szczyty w pobliżu 15 tys pkt. określają potencjalny opór. Indeks średnich spółek jest już blisko swojego maksimum z III kw. Wskaźniki AT nie wykazują odmiennego zachowania od wykresu cenowego.

(Marcin Brendota)

mWIG40



sWIG80



GPW tygodniowy

poniedziałek, 16 listopada 2020



Statystyki rynkowe

Indeksy krajowe

Indeks	pkt	zm% 1W	zm% 1M	zm% 3M	zm% YTD	zm% 1Y
WIG	50 636,3	3,4	5,0	-3,8	-11,0	-12,4
WIG20	1 749,4	3,1	5,7	-5,8	-17,3	-20,4
MWIG40	3 639,8	3,6	2,2	-0,7	-5,4	-1,4
SWIG80	14 557,5	4,7	6,3	-1,3	22,8	27,9
WIG Banki	4 211,6	19,5	17,5	1,9	-35,5	-37,8
WIG Budownictwo	3 040,1	2,5	6,2	3,3	35,0	52,1
WIG Chemia	6 953,2	5,2	9,8	-8,0	-16,0	-18,0
WIG Leki	5 667,1	-5,6	-6,7	-14,3	11,6	-0,9
WIG Energia	1 817,8	12,6	9,5	-9,8	-4,6	-13,3
WIG Informatyka	3 673,5	-0,5	-3,4	-4,0	30,7	45,1
WIG Media	5 165,9	6,6	4,7	2,1	-2,3	1,6
WIG Paliwa	4 008,7	12,4	5,2	-17,5	-36,1	-44,9
WIG Spożywczy	3 115,4	3,4	5,1	5,3	1,7	7,5
WIG Górnictwo	4 173,7	-1,2	5,8	3,2	40,2	41,8
WIG Telekomunikacja	898,1	-0,1	1,7	1,3	3,0	6,1
WIG Games	31 719,2	-6,0	6,8	-3,5	68,7	91,2

Źródło: Bloomberg

GPW tygodniowy

poniedziałek, 16 listopada 2020



Oczekiwany rynkowy P/E

Indeks	Oczekiwany P/E	Procentowa zmiana oczekiwanego E (zysku) *					
		1W	2W	1M	3M	6M	
WIG	17,6	0,6	-8,6	-11,8	-19,8	-7,7	
WIG20	16,9	0,7	-12,4	-15,0	-20,2	-6,4	
mWIG40	17,6	-0,4	2,8	5,2	-14,6	-16,9	
sWIG80	43,7	7,7	36,0	-64,7	-64,7	-64,7	
WIG-Banki	16,1	0,8	2,6	-5,8	-11,3	-25,1	
WIG-Budownictwo	16,2	1,6	0,7	22,6	31,8	26,3	
WIG-Chemia	15,6	-0,4	-1,3	-20,8	-20,7	-38,5	
WIG-Energia	16,2	-0,4	-0,8	132,7	-50,7	-55,2	
WIG-Górnictwo	20,8	0,0	-12,5	-30,7	-25,0	35,6	
WIG-IT	16,3	0,4	0,5	-2,5	1,1	16,3	
WIG-Games	22,7	-1,7	-4,6	-6,3	1,9	32,8	
WIG-Paliwa	7,5	0,1	4,5	-6,1	-7,7	91,2	
WIG-Spożywczy	9,0	-0,6	38,2	38,9	-25,9	3,0	
WIG-Telekomunikacja	15,9	0,0	-0,3	-0,8	-11,2	-25,3	

Źródło: Bloomberg, opracowanie własne, * przyjęto: 1M jako 21 sesji, 3M jako 63 sesje, 6M jako 126 sesji

Składowe oczekiwanego rynkowego P/E

Indeks	Oczekiwany P/E	Procentowa zmiana P (ceny) *				
		1W	2W	1M	3M	6M
WIG	17,6	5,1	16,7	8,4	-1,9	11,2
WIG20	16,9	4,8	17,4	9,3	-3,3	7,7
mWIG40	17,6	5,2	15,6	5,2	-0,6	13,5
sWIG80	43,7	6,4	14,7	8,6	0,2	22,0
WIG-Banki	16,1	23,9	38,4	23,1	7,8	14,1
WIG-Budownictwo	16,2	3,7	10,5	6,0	4,6	22,6
WIG-Chemia	15,6	6,7	17,0	10,6	-6,8	-16,3
WIG-Energia	16,2	15,4	27,5	13,9	-6,9	34,9
WIG-Górnictwo	20,8	2,6	19,6	11,5	4,1	66,2
WIG-IT	16,3	0,3	4,4	-1,3	-9,5	13,2
WIG-Games	22,7	-6,2	0,4	-2,0	-4,8	5,3
WIG-Paliwa	7,5	16,2	21,1	11,4	-12,2	-17,0
WIG-Spożywczy	9,0	5,5	9,4	8,8	8,0	7,0
WIG-Telekomunikacja	15,9	0,1	5,2	1,7	1,8	14,4

Indeks	Oczekiwany P/E	Procentowa zmiana oczekiwanego P/E *				
		1W	2W	1M	3M	6M
WIG	17,6	4,5	27,7	22,9	22,2	20,4
WIG20	16,9	4,1	34,0	28,5	21,1	15,0
mWIG40	17,6	5,7	12,5	0,0	16,4	36,6
sWIG80	43,7	-1,1	-15,6	207,9	184,0	245,8
WIG-Banki	16,1	22,9	34,9	30,7	21,5	52,3
WIG-Budownictwo	16,2	2,0	9,7	-13,5	-20,7	-3,0
WIG-Chemia	15,6	7,1	18,5	39,7	17,6	36,1
WIG-Energia	16,2	15,8	28,5	-51,1	89,0	201,4
WIG-Górnictwo	20,8	2,5	36,7	60,9	38,8	22,6
WIG-IT	16,3	-0,1	3,8	1,2	-10,5	-2,6
WIG-Games	22,7	-4,6	5,2	4,5	-6,6	-20,7
WIG-Paliwa	7,5	16,1	15,9	18,7	-4,9	-56,6
WIG-Spożywczy	9,0	6,1	-20,8	-21,7	45,7	4,0
WIG-Telekomunikacja	15,9	0,1	5,5	2,5	14,6	53,0

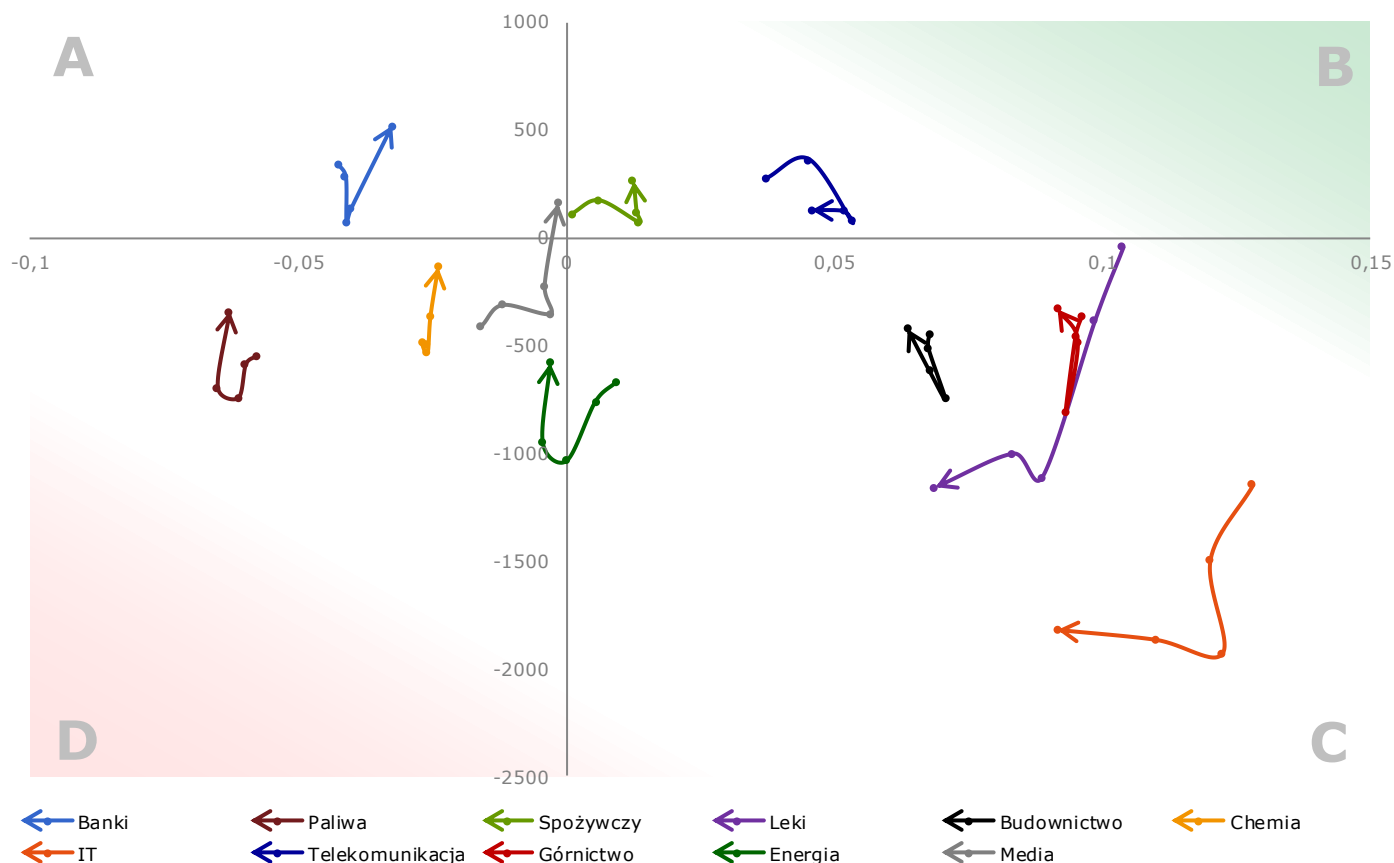
Źródło: Bloomberg, opracowanie własne, * przyjęto: 1M jako 21 sesji, 3M jako 63 sesje, 6M jako 126 sesji

GPW tygodniowy

poniedziałek, 16 listopada 2020



Węże sektorowe



Histogram MACD dla sektorów GPW (pionowo) oraz MACD z ich siły relatywnej względem indeksu WIG (poziomo):

- przejście węża do góry przez oś poziomą oznacza, że histogram zmienił znak z ujemnego na dodatni
- przejście węża do dołu przez oś poziomą oznacza, że histogram zmienił znak z dodatniego na ujemny
- przejście węża w prawo przez oś pionową oznacza, że MACD zmienił znak z ujemnego na dodatni
- przejście węża w lewo przez oś pionową oznacza, że MACD zmienił znak z dodatniego na ujemny
- opis szczegółowy koncepcji węży znajduje się na ostatniej stronie raportu

Źródło: opracowanie własne, znormalizowane dane tygodniowe Bloomberg

Komentarz

1. Paliwa prawdopodobnie odnotowały cykliczne minimum w polu D i wąż obiera kierunek na pole A. Podobnie wygląda chemia.
2. Banki obroniły się przed wejściem w pole A i obierają kierunek na pole B, zgodnie z cyklem.
3. Energia dociera do pola D i szybko zawróciła w kierunku pola A, co mogłoby zostać uznane jako minięcie cyklicznego minimum.
4. IT oraz leki w wyraźnej defensywie w polu C, z obraniem kierunku zgodnym z cyklem na pole D.

GPW tygodniowy

poniedziałek, 16 listopada 2020



Kalendarium wydarzeń makroekonomicznych

Godz.	Kraj	Wydarzenie	Okres	Aktualna	Prognoza	Poprzednio
Poniedziałek						
0:50	Japonia	PKB (annualizowany), %	3Q	21,4	18,9	-28,8
3:00	Chiny	Sprzedaż detaliczna r/r, %	październik	4,3	5,0	3,3
3:00	Chiny	Produkcja przemysłowa r/r, %	październik	6,9	6,7	6,9
5:30	Japonia	Produkcja przemysłowa n.s.a. r/r, %	wrzesień	-9,0		-9,0
14:00	Polska	Inflacja bez cen żywności i energii r/r	październik		4,2	4,3
14:30	USA	Indeks NY Empire State	listopad		13,8	10,5
Wtorek						
14:30	USA	Sprzedaż detaliczna m/m, %	październik		0,5	1,9
14:30	USA	Ceny importu	październik		0,0	0,3
15:15	USA	Produkcja przemysłowa m/m, %	październik		1,0	-0,6
Środa						
11:00	strefa euro	Inflacja HICP r/r, %	październik		-0,3	-0,3
13:00	USA	Wnioski o kredyt hipoteczny, %	listopad			-0,5
14:30	USA	Pozwolenia na budowę domów, tys.	październik		1567,0	1545,0
14:30	USA	Rozpoczęte budowy domów, tys.	październik		1455,0	1415,0
16:30	USA	Zmiana zapasów ropy, tys. brk	listopad			4277,0
Czwartek						
10:00	Polska	Wynagrodzenie r/r, %	październik		4,8	5,6
10:00	strefa euro	Saldo rachunku bieżącego s.a.	wrzesień			19,9
10:00	Polska	Zatrudnienie r/r, %	październik		-1,1	-1,2
14:30	USA	Wnioski o zasiłek dla bezrobotnych, tys.	listopad		700,0	709,0
14:30	USA	Indeks Fed z Filadelfii	listopad		22,0	32,3
16:00	USA	Sprzedaż domów na rynku wtórnym, mln	październik		6,5	6,5
Piątek						
8:00	Niemcy	Inflacja PPI, %	październik		-0,8	-1,0
10:00	Polska	Produkcja przemysłowa r/r, %	październik		0,5	5,9
10:00	Polska	Ceny produkcji sprzedanej przemysłu r/r	październik		-0,9	-1,6

s.a. (*seasonally adjusted*) – dane wyrównane sezonowo
n.s.a. (*non-seasonally adjusted*) – dane nie wyrównane sezonowo
w.d.a. (*working-day adjusted*) – dane skorygowane o liczbę dni roboczych w okresie
wst. - odczyt wstępny
rew. - odczyt zrewidowany
fin. - odczyt finalny

GPW tygodniowy

poniedziałek, 16 listopada 2020



Liderzy/outsiderzy w indeksach

WIG20

	cena (zł)	zm% 1W	zm% 1M	zm% 3M	zm% YTD	zm% 1Y
WIG20 (pkt)	1 749,41	3,1	5,7	-5,8	-17,3	-20,4
PEKAO	55,66	21,8	15,3	-1,6	-44,6	-46,5
PKOBP	26,20	19,8	24,7	12,9	-24,0	-31,4
PGE SA	6,30	18,8	17,7	-8,0	-20,9	-30,9
SANTANDER BANK	175,80	18,5	28,6	10,0	-42,8	-41,6
PKN ORLEN	47,60	16,0	13,1	-14,4	-44,5	-53,5
ALIOR BANK SA	17,06	15,6	32,7	8,5	-40,5	-43,4
CCC SA	54,12	15,2	22,1	-8,6	-50,8	-53,6
TAURONPE	2,26	13,8	12,3	-9,6	37,8	20,9
LOTOS	33,15	11,3	6,6	-31,3	-60,3	-63,6
PZU	24,50	10,2	6,6	-13,7	-38,8	-36,4
PGNIG	4,79	7,2	1,9	-9,9	10,7	-3,0
JSW	19,56	7,0	-11,9	20,7	-8,5	-3,6
LPP	7 035,00	6,5	14,4	-5,6	-20,2	-17,6
ORANGE POLSKA SA	6,55	1,6	-1,6	-14,1	-8,1	-1,0
CYFRPLSAT	27,00	-0,4	6,5	-4,8	-3,4	-6,0
PLAY COMMUNICATI	38,26	-1,2	-1,3	20,8	9,3	22,2
KGHM	140,60	-1,7	11,3	6,5	47,1	48,5
DINO POLSKA SA	268,60	-3,6	12,5	17,0	86,5	93,1
CD PROJEKT SA	364,70	-5,1	-3,7	-11,2	30,5	38,9
ALLEGRO.EU SA	73,26	-17,6	-10,1	-	-	-

Źródło: Bloomberg - Spółki relatywnie silniejsze niż indeks WIG20


GPW tygodniowy

poniedziałek, 16 listopada 2020



MWIG40

	cena (zł)	zm% 1W	zm% 1M	zm% 3M	zm% YTD	zm% 1Y
MWIG40 (pkt)	3 639,77	3,6	2,2	-0,7	-5,4	-1,4
AMREST HOLDINGS	22,45	37,0	32,4	5,2	-48,2	-50,0
MBANK SA	166,70	29,9	12,3	-19,7	-57,2	-57,1
MILLENNIUM	2,94	19,7	17,0	-2,8	-49,7	-49,7
INGBSK	152,60	16,5	24,3	9,2	-24,6	-21,1
BNP PARIBAS BANK	43,10	14,7	15,2	-10,6	-36,6	-31,6
GTC	6,18	13,6	-1,9	2,0	-36,2	-33,2
ENEA	5,64	11,2	7,0	-18,4	-28,7	-36,8
EUROCASH	14,83	11,2	4,4	-5,4	-32,1	-37,7
HANDLOWY	34,55	8,9	2,7	-5,6	-33,3	-30,7
GRUPA AZOTY SA	25,50	7,8	14,9	-5,6	-12,9	-22,7
PKP CARGO SA	11,98	7,7	19,8	-10,3	-41,6	-50,1
INTERCARS	229,00	6,3	-2,6	0,9	11,7	19,6
FAMUR	1,70	5,7	4,3	-8,6	-43,0	-53,6
CELON PHARMA SA	42,90	5,0	15,3	7,5	8,1	-3,2
KERNEL	41,95	4,2	6,5	5,8	-7,3	1,9
DATAWALK SA	210,00	4,0	10,8	-6,3	283,2	248,8
DEVELIA SA	1,83	3,5	6,2	-4,6	-28,1	-27,5
KRUK SA	148,50	3,3	23,2	10,0	-11,3	6,0
WIRTUALNA POLSKA	78,60	3,2	5,1	11,6	12,6	19,1
CIECH	29,05	2,3	13,5	-6,3	-26,8	-18,2
PLAYWAY SA	538,00	2,3	-0,2	11,9	125,1	199,9
NEUCA	610,00	2,0	15,3	20,6	61,4	66,7
COMARCH	206,00	1,0	4,6	-4,2	10,2	18,7
BENEFIT	645,00	0,6	2,4	-17,8	-26,9	-20,4
AMICA	148,60	0,1	8,6	-8,6	8,5	23,2
ENERGA SA	8,33	0,1	0,4	9,6	17,7	25,8
BUDIMEX	255,00	-0,4	8,1	8,1	48,3	80,9
ECHO	3,79	-1,0	-4,1	-0,3	-18,8	-14,4
ASSECOPOL	65,60	-1,4	-0,6	-1,1	3,1	17,5
KETY	449,00	-1,9	-2,4	-5,3	29,8	41,2
WARSAW STOCK EXC	45,00	-2,0	-6,5	-2,2	14,5	18,1
LIVECHAT SOFTWARE	96,50	-2,0	-13,1	1,0	122,9	163,7
X-TRADE BROKERS	16,85	-2,0	-5,3	-7,7	326,6	381,4
ASSECOSSE	40,00	-2,4	-8,0	-12,7	61,3	66,7
11 BIT STUDIOS S	497,50	-2,5	2,7	-1,1	24,4	44,2
MABION	24,70	-2,8	-7,3	-0,8	-67,9	-73,7
DOMDEV	98,00	-3,4	1,4	-6,2	3,6	10,1
TEN SQUARE GAMES	568,00	-11,7	-15,7	0,0	186,9	239,3
BIOMEDLUB	15,70	-16,2	-21,1	-29,3	1395,2	1485,9
MERCATOR MEDICAL	486,00	-18,9	-26,8	48,6	4784,4	6594,2

Źródło: Bloomberg  - Spółki relatywnie silniejsze niż indeks mWIG40

GPW tygodniowy

poniedziałek, 16 listopada 2020



SWIG80

	cena (zł)	zm% 1W	zm% 1M	zm% 3M	zm% YTD	zm% 1Y
SWIG80 (pkt)	14 557,5	4,7	6,3	-1,3	22,8	27,9
RAINBOW	16,70	35,0	60,6	4,4	-52,7	-46,0
AGORA	6,40	34,7	20,8	-13,0	-38,5	-37,6
GRODNO	13,30	28,6	16,2	-15,3	113,1	108,5
ML SYSTEM SA	84,40	21,3	17,9	-6,0	223,4	179,5
UNIMOT SA	34,30	20,3	20,8	-19,4	22,9	7,2
TRAKCJA SA	1,74	20,0	17,8	-9,4	4,4	-3,1
VRG SA	2,40	20,0	7,6	4,3	-40,6	-37,2
STALEXP	3,16	20,0	13,3	7,1	3,6	-0,5
ENTER AIR SA	25,20	19,1	28,9	-7,7	-42,7	-30,4
MIRBUD	2,58	18,2	20,0	56,4	143,4	180,4
POLIMEXMS	2,25	17,5	8,4	1,4	4,4	0,0
ARCTIC	4,57	15,4	16,6	14,5	32,5	25,9
NEWAG SA	28,00	13,0	13,8	8,1	30,8	47,4
PGSSOFT	12,20	11,9	13,5	-6,5	11,9	23,2
GETIN	0,78	11,9	7,3	-25,9	-53,0	-55,4
ULTIMATE GAMES S	31,00	11,1	8,8	-2,7	58,8	74,2
INC SA	8,54	10,0	9,5	-29,1	469,3	335,7
POLSKI BANK KOMO	80,00	9,6	-1,2	-5,9	27,8	28,6
PHN	10,55	9,5	4,5	-13,5	-9,1	-8,3
AUTO PARTNER SA	8,14	9,2	13,1	9,7	73,2	91,1
WORK SERVICE	0,84	9,2	-8,9	-0,7	59,6	36,7
MEDICALG SA	25,20	9,2	17,2	-8,7	58,1	-9,7
STALPROD	216,00	9,1	24,9	-4,4	18,9	18,7
CIGAMES	1,28	8,9	4,2	-14,1	52,6	44,6
BOS	5,56	8,7	5,3	-11,5	-21,9	-21,5
ALUMETAL SA	40,50	8,6	12,5	11,0	0,7	11,6
OPONEO	32,60	7,9	3,5	-11,4	44,9	44,9
ARCHICOM SA	20,50	7,9	8,5	10,8	19,9	35,8
EKOEXPORT	3,45	7,6	-2,5	-37,7	-37,0	-46,9
TORPOL SA	10,50	7,5	-3,7	-22,5	52,2	52,6
AMBRA	18,10	7,4	2,8	2,0	5,8	8,7
DEBICA	78,60	7,2	6,5	-1,8	-4,6	-1,5
POZNANSKA KORPOR	15,15	7,1	12,6	26,3	63,8	85,9
SANOK RUBBER CO	13,85	6,9	10,8	-3,5	-28,2	-27,1
GETIN NOBLE BANK	0,18	6,6	5,2	-23,3	-40,4	-42,2
BOGDANKA	17,30	6,2	1,8	-4,9	-50,4	-51,9
CAPITAL PARK SA	6,56	5,9	9,3	-4,9	-3,5	4,1
ATMGRUPA	3,90	5,0	0,5	-12,9	-13,3	-12,2
ABPL	31,10	4,8	12,3	0,3	20,5	52,5
FERRO	18,40	4,6	6,4	-1,6	21,9	41,5
BORYSZEW	2,93	4,5	-3,9	-16,0	-30,7	-29,9

Objaśnienia, szczegółowe informacje prawne, jak i wyłączenia odpowiedzialności znajdują się na ostatnich 3 stronach raportu.

Zlecenia telefoniczne: Klienci BM Alior Banku (z telefonów komórkowych i stacjonarnych) 19 503 (z sieci Play: 12 19 503), z zagranicy +48 12 19 503, +48 12 370 74 00, opłaty za połączenie z infolinią: z telefonów stacjonarnych – w kraju opłata jak za połączenie lokalne, z telefonów komórkowych i zagranicy – opłata zgodna z cennikiem operatora danej sieci komórkowej, Internet: www.bm.aliorbank.pl

GPW tygodniowy

poniedziałek, 16 listopada 2020



LENTEX	9,60	4,4	14,8	1,1	27,7	28,7
IDEA BANK SA	1,53	4,3	19,7	-28,2	-36,3	-48,1
ASTARTA	25,40	4,3	45,6	51,2	58,8	58,8
TIM	14,90	4,2	14,2	8,0	39,3	57,8
FORTE	36,60	3,7	7,6	46,7	20,0	43,8
MENNICA	20,20	3,7	4,1	-8,2	-8,2	-9,8
INTER RAO LIETUV	14,90	3,7	-0,7	2,8	-0,3	4,9
POLICE	11,50	3,6	-3,4	-8,0	9,5	8,5
NETIA	4,71	3,1	4,7	11,9	6,6	4,2
MCI CAPITAL SA	14,60	2,8	2,8	26,4	57,0	64,0
POLENERGIA SA	51,60	2,8	11,7	9,1	91,8	92,5
ASBIS	7,35	2,4	34,9	46,4	125,1	168,2
SNIEZKA	89,40	2,1	4,7	-3,7	9,0	27,7
WIELTON	4,17	2,0	9,7	-3,7	-29,9	-40,4
TOYA SA	7,30	2,0	-5,2	8,3	40,4	49,6
BIOTON	4,39	1,6	1,5	-8,9	15,5	3,8
PCC ROKITA SA	44,80	1,4	0,9	-15,8	-8,4	-10,4
KRUSZWICA	56,60	1,1	6,8	-2,4	16,0	23,0
R22 SA	31,60	1,0	2,6	-2,5	37,4	62,9
WAWEL	550,00	0,7	3,0	-3,2	-11,9	-9,8
LUBAWA SA	1,54	0,7	16,7	5,8	94,4	86,0
ASSECOBS	33,00	0,6	-4,6	0,0	16,2	17,9
VOXEL SA	44,80	0,2	-1,8	15,5	38,7	37,8
SELVITA CRO SA	45,10	0,0	8,2	0,7	91,9	83,3
KOGENERA	33,00	0,0	4,1	-14,1	-4,1	0,0
MLP GROUP SA	83,00	0,0	19,4	15,3	55,1	67,3
COMP	52,00	0,0	-12,5	-16,7	-21,2	-15,6
ATAL SA	30,90	-0,6	-0,3	-10,2	-18,7	-13,4
ACAUTOGAZ	37,00	-0,8	-7,7	-15,9	-20,9	-8,0
VIGO SYSTEM SA	530,00	-0,9	-2,8	-7,8	41,7	48,9
ZE PAK	10,05	-1,0	3,0	6,0	30,5	36,9
APATOR	20,80	-2,9	7,5	-1,4	-1,0	-0,5
BOOMBIT SA	19,10	-3,3	-2,0	-4,0	198,0	146,5
GLOBAL COSMED SA	5,30	-8,0	-23,2	-30,7	327,4	289,7
RYVU THERAPEUTIC	53,00	-8,2	-12,8	-18,7	17,8	19,1
CORMAY	1,45	-11,3	-15,9	-33,8	44,7	43,8
ONCOARENDI THERA	52,60	-11,4	212,2	171,1	437,8	436,7
AIRWAY MEDIX SA	2,10	-11,9	-5,4	162,5	297,7	244,3
HARPER	15,00	-13,1	-39,5	-18,0	1779,7	1789,2

Źródło: Bloomberg - Spółki relatywnie silniejsze niż indeks sWIG80

Biuro Maklerskie Alior Bank

ul. Łopuszańska 38D
02-232 Warszawa

Zespół Analiz i Doradztwa Biura Maklerskiego Alior Banku:

Zbigniew Obara	Menedżer ds. Analiz, Makler Papierów Wartościowych	12 682 64 79	Zbigniew.Obara@alior.pl
Marcin Brendota	Ekspert ds. analiz, Doradca Inwestycyjny	22 555 22 90	Marcin.Brendota@alior.pl
Adam Dudon	Ekspert ds. analiz, Doradca Inwestycyjny	12 340 17 70	Adam.Dudon@alior.pl
Tomasz Kolarz	Ekspert ds. Data Science	12 682 64 24	Tomasz.Kolarz@alior.pl

Powyższy materiał został przygotowany przez Biuro Maklerskie Alior Bank SA. Właścicielem niniejszego opracowania jest Alior Bank Spółka Akcyjna z siedzibą w Warszawie, ul. Łopuszańska 38D, 02-232 Warszawa, Sąd Rejonowy dla m.st. Warszawy w Warszawie, XIII Wydział Gospodarczy, KRS: 0000305178, REGON: 141387142, NIP: 1070010731, kapitał zakładowy: 1 305 539 910 PLN (opłacony w całości). Powielanie bądź publikowanie niniejszego opracowania lub jego części bez pisemnej zgody Biura Maklerskiego Alior Bank S.A. jest zabronione.

Niniejsze opracowanie jest wyrazem wiedzy oraz poglądów autorów i nie powinno być inaczej interpretowane. W szczególności informacje zawarte w niniejszym dokumencie nie stanowią rekomendacji w rozumieniu Rozporządzenia Parlamentu Europejskiego i Rady (UE) NR 596/2014 z dnia 16 kwietnia 2014 r. w sprawie nadużyć na rynku (rozporządzenie w sprawie nadużyć na rynku) oraz uchylające dyrektywę 2003/6/WE Parlamentu Europejskiego i Rady i dyrektywy Komisji 2003/124/WE, 2003/125/WE i 2004/72/WE, ani usługi doradztwa inwestycyjnego. Usługa doradztwa inwestycyjnego jest świadczona na podstawie odrębnej umowy o doradztwo inwestycyjne.

Niniejszy raport wyraża wiedzę oraz poglądy autorów według stanu na dzień sporządzenia. Opracowanie zostało sporządzone z rzetelnością i starannością przy zachowaniu zasad metodologicznej poprawności, na podstawie ogólnodostępnych informacji, uznanych przez Biuro Maklerskie za wiarygodne.

Biuro Maklerskie nie gwarantuje realizacji założonego celu inwestycyjnego ani uzyskania określonego wyniku inwestycyjnego. Prezentowane wyniki inwestycyjne nie stanowią gwarancji osiągnięcia podobnych wyników w przyszłości, są wynikiem inwestycyjnym osiągniętym w konkretnym okresie historycznym.

W szczególności Biuro Maklerskie zwraca uwagę, iż na cenę instrumentów finansowych ma wpływ wiele różnych czynników, które są lub mogą być niezależne od emitenta i wyników jego działalności. Można do nich zaliczyć m. in. zmieniające się warunki ekonomiczne, prawne, polityczne i podatkowe, których niejednokrotnie nie można przewidzieć lub które mogą być trudne do przewidzenia.

Inwestowanie w instrumenty finansowe wiąże się z ryzykiem utraty części lub całości zainwestowanych środków.

Wykresy przygotowano za pomocą programu AMIBROKER i Thomson Reuters. Dane do wykresów dostarcza firma STATICA. Źródłem pozostałych danych są PAP, Bloomberg, prasa finansowa i internetowe serwisy finansowo-ekonomiczne.

GPW tygodniowy

poniedziałek, 16 listopada 2020

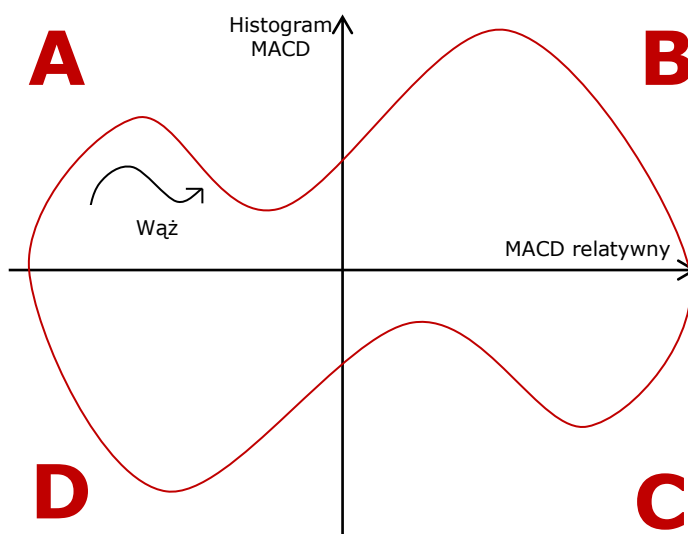


OBJAŚNIENIA UŻYTYCH SKRÓTÓW

DCF – zdyskontowane przepływy pieniężne
DY- (Dywidenda na 1 akcję/Cena) – stopa dywidendy
FCF – wolne przepływy gotówkowe
P/E - (Cena/Zysk) – Cena akcji/zysk netto przypadający na jedną akcję
P/BV - (Cena/Wartość księgowa) – Cena akcji/wartość księgowa przypadająca na jedną akcję
EV/EBIT – Enterprise Value/EBIT
EV/EBITDA - Enterprise Value/EBITDA
EV/S - Enterprise Value/Sales – Wartość przedsiębiorstwa/przychody ze sprzedaży
P/CE – (Cena/Cash Earnings) – Cena/zysk netto plus amortyzacja na jedną akcję
MC – kapitalizacja, wartość rynkowa
ROE - (Zwrot na kapitale własnym) - Zysk netto/średni stan kapitałów własnych
ROA - (Zwrot na aktywach) - Zysk netto/średnia wartość aktywów
Stopa dyskontowa – stopa zwrotu wymagana przez inwestora (stopa wolna od ryzyka, powiększona o premię za ryzyko)
EV (Enterprise Value) – wycena rynkowa spółki powiększona o wartość długu odsetkowego netto, tj. wartość przedsiębiorstwa
EBIT - zysk na działalności operacyjnej
EBITDA - (zysk operacyjny plus amortyzacja) – zysk na działalności operacyjnej powiększony o amortyzację

S&P 500 – indeks Standard and Poor’s grupujący 500 największych spółek notowanych na NEW YORK Stock Exchange
NASDAQ – NASDAQ Composite Index, indeks spółek technologicznych notowanych na elektronicznym rynku giełdowym Nasdaq
BOVESPA – główny indeks giełdy w Sao Paulo, Brazylia
DAX – indeks 30 największych spółek, Frankfurt, Niemcy
CAC 40 – indeks 40 największych spółek, Paryż, Francja
FTSE 100 – indeks 100 największych spółek notowanych na giełdzie w Londynie
BUX – główny indeks giełdy w Budapeszcie
NIKKEI – indeks 225 największych spółek notowanych na giełdzie w Tokio
SHANGHAI COMP – główny indeks giełdy w Szanghaju
HANG SENG – główny indeks giełdy w Hong Kongu
XU 100 – indeks 100 największych spółek notowanych na giełdzie w Istambule, Turcja
RTS – główny indeks giełdy w Moskwie
Ropa – ropa WTI w dostawach natychmiastowych
Złoto – notowane na Londyńskiej Giełdzie Metali w dostawach natychmiastowych
Miedź – miedź notowana na londyńskiej giełdzie metali w dostawach 3-miesięcznych
USA 10YT (%) – rentowność 10 letnich obligacji rządu USA
Niemcy 10YT (%) – rentowność 10 letnich obligacji rządu Niemiec
Polska 10YT (%) – rentowność 10-letnich obligacji polskich

Opis koncepcji wężu sektorowych:



Sektory (indeksy sektorowe) GPW charakteryzują się w każdym momencie różną atrakcyjnością względem całego rynku.

GPW tygodniowy

poniedziałek, 16 listopada 2020



Macierz A-B-C-D prezentuje koniunkturę panującą w danym sektorze GPW na tle indeksu WIG w oparciu o wskaźnik MACD.

Węże obrazują położenie i kierunek zmian danego sektora GPW w odniesieniu do indeksu WIG. Poszczególne węże zmieniają w czasie swoje położenie, przechodząc modelowo przez ćwiartki A-B-C-D, zgodnie z kierunkiem wskazówek zegara.

Umacnianie się danego sektora względem indeksu WIG rozpoczyna się, gdy wąż sektorowy przechodzi z pola D do pola A (przecięcie się średnich MACD, co oznacza, że histogram MACD wzrasta z ujemnego na dodatni).

Przejście węża z pola A do B oznacza, że wzrastający sektor stał się wyraźnie silniejszy od indeksu WIG (MACD liczony z siły relatywnej sektora względem WIG osiąga dodatnie wartości), co zwiększa atrakcyjność danego sektora.

W polu B sektor ustanawia maksimum koniunkturalne (histogram MACD dla sektora oraz MACD liczony z siły relatywnej sektora względem indeksu WIG odnotowują maksima).

W polu B wąż zawraca w kierunku pola C i jest to moment rozpoczęcia osłabiania się sektora względem indeksu WIG (maleje histogram MACD dla sektora).

Sektor przemieszczający się z pola B do C jeszcze mocniej informuje o jego spadającej atrakcyjności (histogram MACD dla sektora przyjmuje wartości ujemne).

Wąż przemieszczający się z pola C do D oznacza, że spadający sektor słabnie także względem całego rynku (indeksu WIG).

Sektor ustanawia dno koniunkturalne w polu D, po czym zaczyna wzrastać w kierunku pola A (histogram MACD dla sektora oraz MACD liczony z siły relatywnej sektora względem indeksu WIG odnotowują minima).

Szczegóły:

Macierz A-B-C-D pozwala na szybkie monitorowanie aktualnej technicznej atrakcyjności poszczególnych sektorów GPW dla kursów tygodniowych. Widoczne na 4 stronie raportu „węże” obrazują, jak zmieniała się atrakcyjność danego sektora w ciągu ostatnich 5 tygodni. Kierunek strzałki węża wskazuje stronę, w którą się on przemieszcza z tygodnia na tydzień. Ogon węża reprezentuje jego położenie sprzed 5 tygodni. Węże konstruowane są w ten sposób, że pionowo liczony jest histogram MACD dla danego indeksu sektorowego, a poziomo liczony jest MACD z siły relatywnej tego indeksu sektorowego względem indeksu WIG.

Jeśli wąż wyjdzie z pola D do pola A, to wtedy generowany jest techniczny sygnał kupna dla danego indeksu sektorowego (w postaci przecięcia się średnich MACD, co oznacza, że histogram MACD wzrasta z ujemnego na dodatni). Natomiast przejście węża z pola A do B oznacza, że dany indeks sektorowy jest relatywnie silniejszy od indeksu WIG (zjawisko mierzone jest MACD), co dodatkowo zwiększa atrakcyjność danego sektora. Przejście węża z pola B do C oznacza, że histogram MACD dla danego indeksu sektorowego wygenerował techniczny sygnał sprzedaży (sektor ten jest już wykupiony i zaczyna spadać). A przejście węża pola z C do D oznacza, że spadający sektor (histogram MACD wciąż ujemny) jest dodatkowo słabszy niż indeks WIG. Wąż znajdujący się w miejscu litery D oznacza, że dany sektor powinien odnotować minima spadków.

MACD - wskaźnik skonstruowany jako różnica dwóch eksponencjalnych średnich ruchomych cen zamknięcia (najczęściej z 12 i 26 okresów). Średnia z wartości wskaźnika jest linią sygnałną. Histogram MACD to różnica wartości MACD oraz jego linii sygnałnej.