

## Sytuacja rynkowa

Do wyborów prezydenckich w USA, które zakończą się 3 listopada pozostał już zaledwie tydzień. Po ostatniej debacie obu kandydatów, w sondażach nadal istotnie prowadzi kontrkandydat obecnego prezydenta – Joe Biden, któremu zwycięstwu przypisuje się ewentualne załagodzenie sporów handlowych oraz zwiększenie inwestycji USA w sektor zielonej energii kosztem tradycyjnych paliw kopalnych. Reelekcja dotychczasowego prezydenta (choć obecnie mało prawdopodobna) z pewnością przysłużyłaby się natomiast akcjom spółek tradycyjnego sektora energetycznego, które znajdują się od wielu tygodni i miesięcy w trendach spadkowych. Przed nami także ciąg dalszy negocjacji ws. pakietu fiskalnego, rozmowy trwają już wiele tygodni, a czasu na wprowadzenie ich jeszcze przed wyborami zostało bardzo mało. W czwartek poznamy odczyt annualizowanego amerykańskiego PKB za III kw. – konsensus zakłada wzrost o 31,9% po spadku o 31,4% w II kwartale. Tego samego dnia odbędzie się posiedzenie EBC ws. konieczności podjęcia dodatkowych działań fiskalnych w razie recesji w strefie euro. Kontynuowany jest sezon publikacji wyników finansowych za III kw. amerykańskich spółek. W tym tygodniu czeka nas wysyp raportów wszystkich spółek spod akronimu FAAMG (Alphabet, Amazon, Apple, Facebook oraz Microsoft).

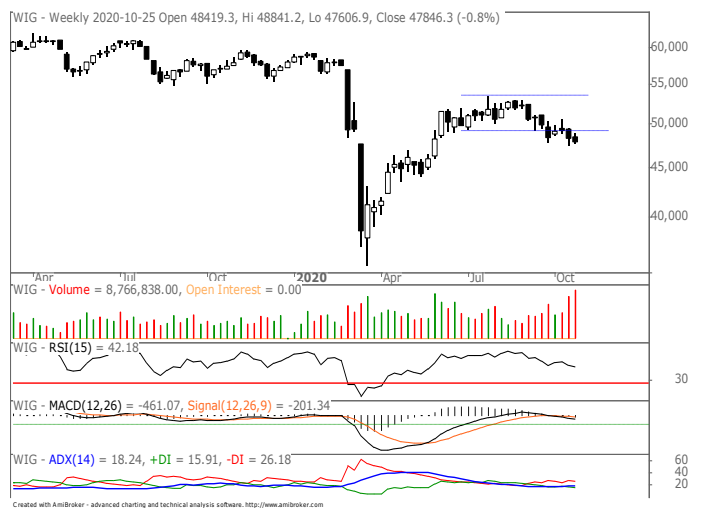
Dla krajowego rynku istotnym pozostaje dalszy przebieg pandemii oraz ewentualne rządowe pakiety pomocowe (o ile zostaną wprowadzone). Jeżeli sytuacja pandemiczna nie ulegnie stabilizacji prawdopodobnie zostaną wprowadzone kolejne restrykcje gospodarcze. Jedną z kolejnych ofiar restrykcji (w branży gastronomicznej) można nazwać spółkę AmRest, która po serii spadków, znajduje się już na poziomie poniżej 30% wartości z okresu sprzed pandemii. Inwestorzy dyskontują także spadek liczby osób odwiedzających galerie handlowe, a także ryzyko wprowadzenia ograniczeń w ich funkcjonowaniu m.in. poprzez wyprzedaż walorów LPP, które jest najsłabszym ogniwem w indeksie WIG20 na początku tygodnia. Z drugiej strony pozytywnie wyróżniają się notowania przecenionego w ostatnim czasie CD Projektu, do kluczowego wydarzenia dla spółki pozostaje coraz mniej czasu – premiera gry „Cyberpunk 2077” zaplanowana jest na 19 listopada 2020 r. Wraz ze zbliżającą się premierą może rosnąć wartość obrotu na walorach spółki oraz można oczekiwać większej dynamiki zmian cen. W bieżącym tygodniu kwartalne raporty opublikują: CCC, Millennium, Santander, Orange, Asseco SE, Budimex, Lotos, PKN Orlen oraz mBank. (Adam Dudoń)

## Sytuacja techniczna

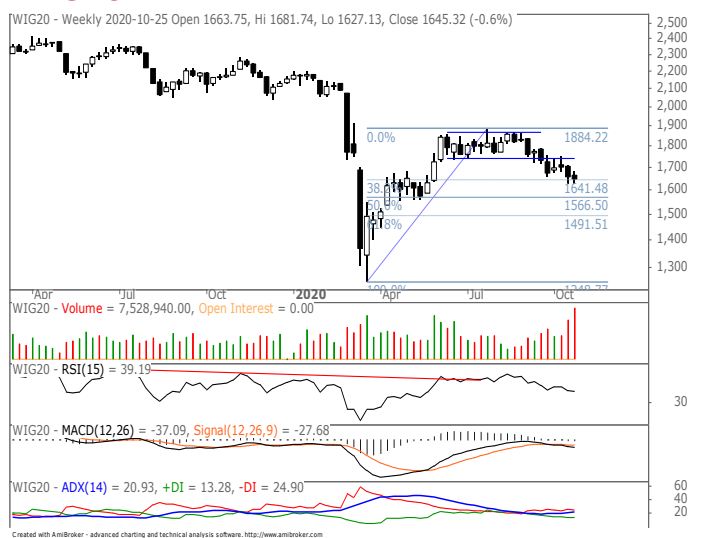
W minionym tygodniu na krajowym rynku główne indeksy odnotowały niższą. Na wykresie tygodniowym WIG jest podtrzymane dolne wybicie z wcześniejszej, zapoczątkowanej w czerwcu konsolidacji. Uwagę zwraca wzrost obrotów, chociaż częściowo jest to powodowane wprowadzeniem do głównych indeksów akcji Allegro. Na MACD jest podtrzymany sygnał sprzedaży. Dla indeksu największych spółek również jest podtrzymane wyłamanie z wcześniejszego trendu bocznego. Bieżące notowania opierają się na wsparciu zniesienia 38,2% z wcześniejszej fali wzrostowej (marzec – lipiec). Wzrost obrotów, podobnie jak dla WIG, poniekąd wynika z wprowadzenia do indeksu spółki Allegro. Na MACD jest aktywny sygnał sprzedaży.

Indeks średnich spółek, chociaż obniżał się w większym tempie w porównaniu do WIG, to jednak w perspektywie ostatnich tygodni jest bardziej stabilny. O ile WIG czy WIG20 wybiły się dołem z wcześniejszych konsolidacji, o tyle mWIG40 nadal pozostaje w trendzie bocznym. Najlepiej w ostatnim tygodniu zachowywał się indeks mniejszych spółek sWIG80. Uwagę zwraca jednak fakt, że indeks od września pozostaje w korekcie spadkowej. Dynamika ruchu jest dość niska, zwłaszcza porównując do tempa wcześniejszego wzrostu indeksu. Najbliższym wsparciem jest szczyt z końca lutego przy wartości 13,2 tys pkt. (Marcin Brendota)

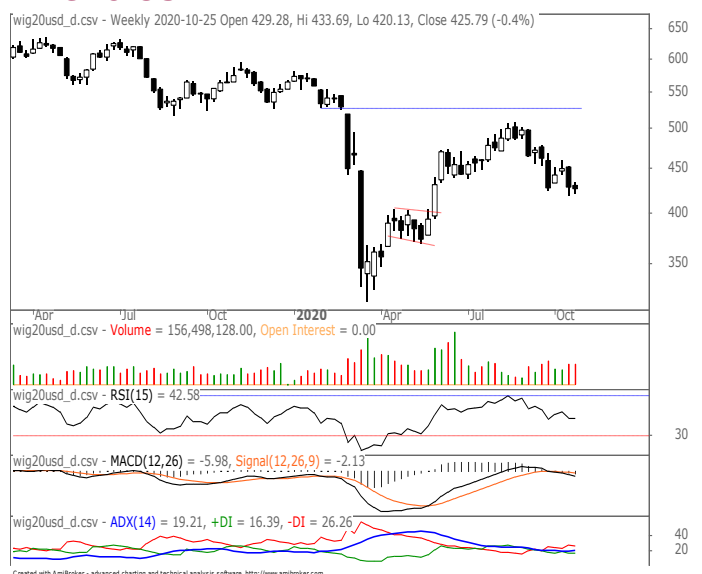
## WIG



## WIG20



## WIG20 USD

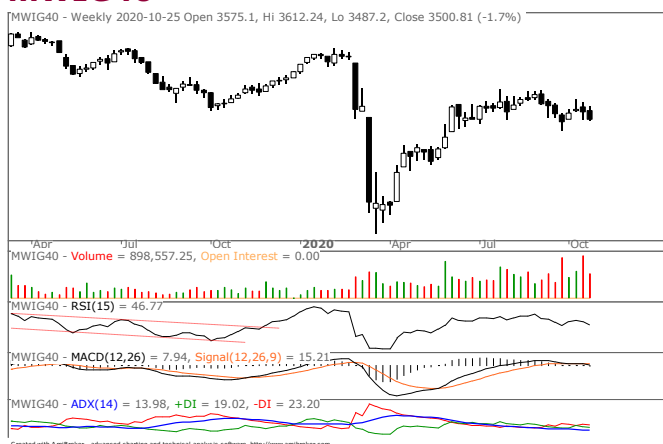


# GPW tygodniowy

poniedziałek, 26 października 2020



## mWIG40



## SWIG80



## Statystyki rynkowe

### Indeksy krajowe

Indeks	pkt	zm% 1W	zm% 1M	zm% 3M	zm% YTD	zm% 1Y
WIG	47 846,3	-0,8	-0,9	-7,4	-17,3	-16,5
WIG20	1 645,3	-0,6	-1,7	-9,1	-23,5	-24,4
MWIG40	3 500,8	-1,7	0,6	-4,0	-10,4	-4,7
SWIG80	13 653,9	-0,3	-1,9	-7,3	13,4	19,9
WIG Banki	3 543,2	-1,2	0,4	-14,3	-47,7	-50,3
WIG Budownictwo	2 914,5	1,8	-0,2	1,0	27,9	55,9
WIG Chemia	6 321,3	-0,2	-2,9	-18,4	-24,7	-25,8
WIG Leki	5 927,1	-2,4	2,3	4,5	14,0	9,6
WIG Energia	1 651,7	-0,5	-6,8	-25,0	-15,8	-15,7
WIG Informatyka	3 663,8	-3,6	-2,6	-0,5	29,3	48,8
WIG Media	4 838,1	-2,0	1,4	-6,9	-10,0	-1,9
WIG Paliwa	3 751,3	-1,6	-6,2	-25,4	-42,2	-49,8
WIG Spożywczy	3 030,7	2,3	1,7	0,1	-3,1	-0,1
WIG Górnictwo	3 923,8	-0,5	5,1	5,5	27,0	46,4
WIG Telekomunikacja	911,3	3,2	1,1	2,7	4,3	14,5
WIG Games	32 644,3	-3,6	-3,3	2,0	74,0	104,8

Źródło: Bloomberg

# GPW tygodniowy

poniedziałek, 26 października 2020



## Oczekiwany rynkowy P/E

Indeks	Oczekiwany P/E	Procentowa zmiana oczekiwanego E (zysku) *				
		1W	2W	1M	3M	6M
WIG	14,5	-0,6	1,7	-5,4	-11,4	-3,0
WIG20	13,1	0,9	3,3	-0,9	-8,9	6,2
mWIG40	16,7	2,7	13,2	-4,8	-12,7	-23,9
sWIG80	96,7	-85,3	-85,3	-85,3	-85,3	-85,3
WIG-Banki	13,7	-10,7	-10,5	-9,5	-16,0	-32,8
WIG-Budownictwo	15,7	18,5	19,1	21,4	14,4	16,2
WIG-Chemia	13,7	-19,3	-19,3	-19,3	-18,4	-37,4
WIG-Energia	14,3	133,2	133,6	-51,5	-50,1	-58,5
WIG-Górnictwo	15,5	-14,0	-15,8	-11,7	-7,5	152,1
WIG-IT	16,2	-3,0	-9,0	-10,1	9,7	-2,7
WIG-Games	22,0	1,6	1,6	2,8	7,8	18,0
WIG-Paliwa	6,4	-0,4	3,6	2,1	-13,1	97,6
WIG-Spożywczy	8,8	-11,0	-29,3	-29,3	-6,3	-14,1
WIG-Telekomunikacja	16,0	-0,6	-1,1	-4,5	-9,3	5,5

Źródło: Bloomberg, opracowanie własne, \* przyjęto: 1M jako 21 sesji, 3M jako 63 sesje, 6M jako 126 sesji

## Składowe oczekiwanego rynkowego P/E

Indeks	Oczekiwany P/E	Procentowa zmiana P (ceny) *				
		1W	2W	1M	3M	6M
WIG	14,5	-0,8	-2,7	-0,3	-8,3	6,9
WIG20	13,1	-0,6	-3,2	-1,2	-9,8	3,2
mWIG40	16,7	-1,7	-2,4	1,8	-4,7	9,6
sWIG80	96,7	-0,3	-2,0	-1,4	-9,4	18,1
WIG-Banki	13,7	-1,2	-8,0	-0,9	-12,8	-4,2
WIG-Budownictwo	15,7	1,8	-2,6	1,4	1,4	26,0
WIG-Chemia	13,7	-0,2	-8,2	-2,4	-21,5	-16,6
WIG-Energia	14,3	-0,5	-6,5	4,5	-25,5	24,8
WIG-Górnictwo	15,5	-0,5	3,6	6,5	-2,0	68,9
WIG-IT	16,2	-3,6	-2,5	-1,9	-0,2	20,1
WIG-Games	22,0	-3,6	3,5	5,5	1,1	21,6
WIG-Paliwa	6,4	-1,6	-9,8	-6,7	-25,4	-21,6
WIG-Spożywczy	8,8	2,3	1,1	1,7	1,4	3,9
WIG-Telekomunikacja	16,0	3,2	0,2	0,9	3,7	13,6

Indeks	Oczekiwany P/E	Procentowa zmiana oczekiwanego P/E *				
		1W	2W	1M	3M	6M
WIG	14,5	-0,2	-4,4	5,4	3,5	10,2
WIG20	13,1	-1,5	-6,2	-0,4	-0,9	-2,9
mWIG40	16,7	-4,3	-13,8	6,9	9,1	44,0
sWIG80	96,7	577,7	565,9	570,1	515,6	702,8
WIG-Banki	13,7	10,7	2,8	9,5	3,8	42,6
WIG-Budownictwo	15,7	-14,1	-18,2	-16,5	-11,3	8,5
WIG-Chemia	13,7	23,8	13,8	21,0	-3,8	33,2
WIG-Energia	14,3	-57,4	-60,0	115,5	49,4	201,0
WIG-Górnictwo	15,5	15,7	22,9	20,5	6,0	-33,0
WIG-IT	16,2	-0,6	7,2	9,1	-9,0	23,5
WIG-Games	22,0	-5,1	1,9	2,7	-6,1	3,1
WIG-Paliwa	6,4	-1,2	-12,9	-8,7	-14,1	-60,3
WIG-Spożywczy	8,8	14,9	43,0	43,9	8,3	21,0
WIG-Telekomunikacja	16,0	3,8	1,3	5,6	14,3	7,7

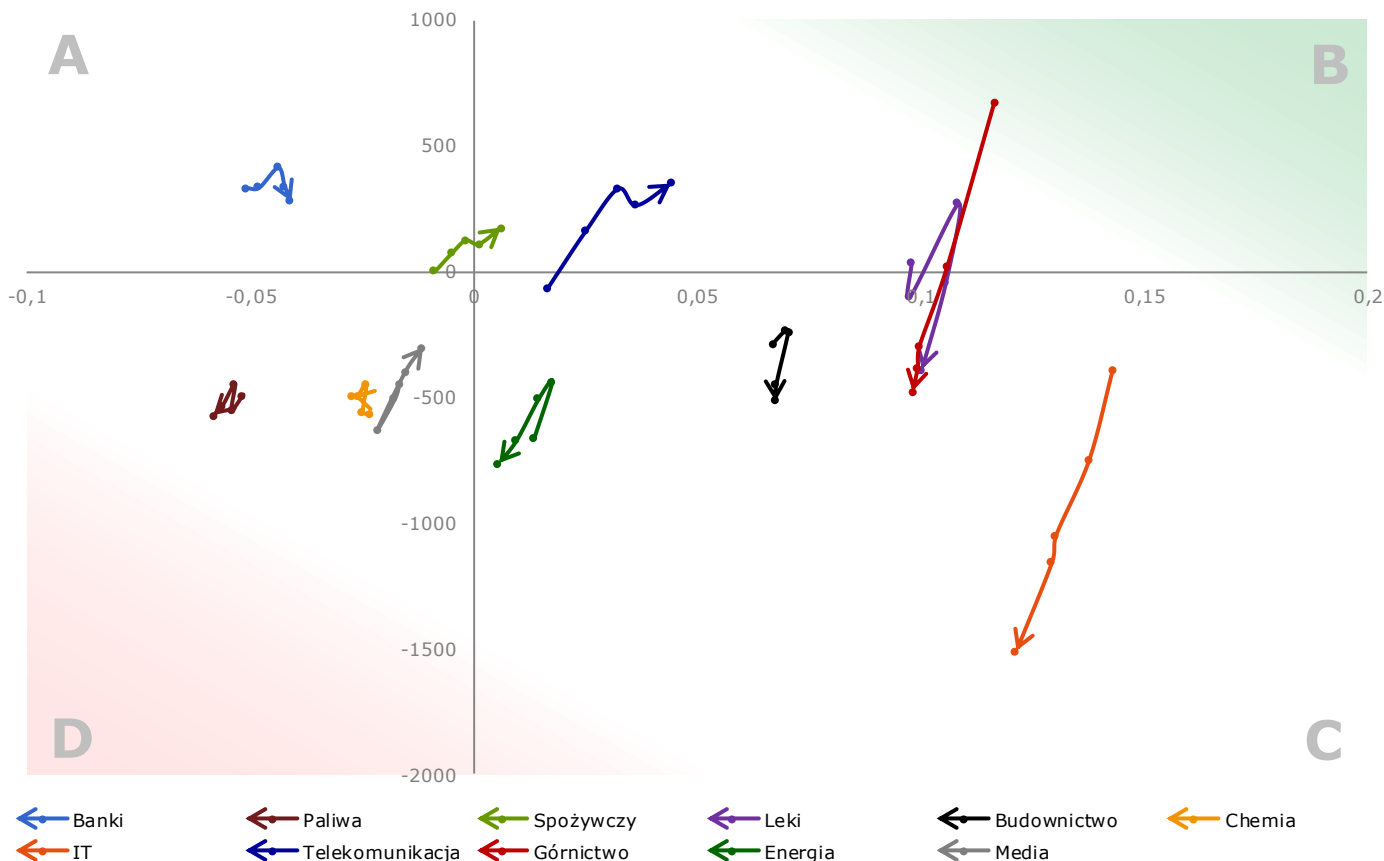
Źródło: Bloomberg, opracowanie własne, \* przyjęto: 1M jako 21 sesji, 3M jako 63 sesje, 6M jako 126 sesji

# GPW tygodniowy

poniedziałek, 26 października 2020



## Węże sektorowe



Histogram MACD dla sektorów GPW (pionowo) oraz MACD z ich siły relatywnej względem indeksu WIG (poziomo):

- przejście węża do góry przez oś poziomą oznacza, że histogram zmienił znak z ujemnego na dodatni
- przejście węża do dołu przez oś poziomą oznacza, że histogram zmienił znak z dodatniego na ujemny
- przejście węża w prawo przez oś pionową oznacza, że MACD zmienił znak z ujemnego na dodatni
- przejście węża w lewo przez oś pionową oznacza, że MACD zmienił znak z dodatniego na ujemny
- opis szczegółowy koncepcji węży znajduje się na ostatniej stronie raportu

Źródło: opracowanie własne, znormalizowane dane tygodniowe Bloomberg

## Komentarz

1. Paliwa próbują hamować spadki w polu D, w którym znajdują cykliczne minimum (podobne zachowanie chemii).
2. Banki kolejny tydzień próbują bronić się przed ruchem w kierunku pola D, a zbliżenie węża w kierunku pola B jest jego cyklicznym zachowaniem.
3. IT w wyraźnej defensywie w polu C, a cykl wskazywałby następnie obrócenie kierunku na pole D.
4. Górnictwo oraz leki osłabiają się w polu C, co potwierdza cykliczną korektę.
5. Spożywczy na ścieżce umocnienia – wąż przechodzi z pola A do B.
6. Telekomunikacja umacnia się – wąż w polu B, w którym znajdzie cykliczne maksimum.

# GPW tygodniowy

poniedziałek, 26 października 2020



## Kalendarium wydarzeń makroekonomicznych

Godz.	Kraj	Wydarzenie	Okres	Aktualna	Prognoza	Poprzednio
<b>Poniedziałek</b>						
10:00	Niemcy	Indeks Instytutu Ifo	październik		93,0	93,4
15:00	USA	Sprzedaż nowych domów, tys.	wrzesień		1024,5	1011,0
<b>Wtorek</b>						
10:00	strefa euro	Podaż pieniądza M3	wrzesień		9,6	9,5
13:30	USA	Zamówienia na dobra bez środków trans. m/m, %	sierpień		0,4	#N/A
13:30	USA	Zamówienia na dobra trwałego użytku m/m, %	wrzesień		0,5	Requesting
14:00	USA	Indeks cen domów S&P/Case-Shiller, %	sierpień		4,2	4,0
15:00	USA	Indeks zaufania konsumentów Conference Board	październik		101,8	101,8
15:00	USA	Indeks Fed z Richmond	wrzesień		18,0	#N/A
<b>Środa</b>						
12:00	USA	Wnioski o kredyt hipoteczny, %	październik			-0,6
15:30	USA	Zmiana zapasów ropy, tys. brk	październik			#N/A
<b>Czwartek</b>						
	Japonia	Decyzja BoJ ws. stóp procentowych, %	wrzesień		-0,1	#N/A
0:50	Japonia	Sprzedaż detaliczna r/r, %	sierpień		-7,6	Requesting
9:55	Niemcy	Stopa bezrobocia, %	wrzesień		6,3	#N/A
13:30	USA	PKB (annualizowany), rew., %	czerwiec		31,8	Requesting
13:30	USA	Wnioski o zasiłek dla bezrobotnych, tys.	październik		780,0	787,0
13:45	strefa euro	Decyzja EBC ws. stóp procentowych, %	wrzesień		0,0	#N/A
14:00	Niemcy	Inflacja HICP r/r, %	wrzesień		-0,5	Requesting
14:00	Niemcy	Inflacja CPI r/r, %	wrzesień		-0,3	Requesting
<b>Piątek</b>						
0:30	Japonia	Stopa bezrobocia, %	sierpień		3,1	#N/A
0:50	Japonia	Produkcja przemysłowa n.s.a. r/r, %	sierpień		-9,8	Requesting
8:00	Niemcy	PKB n.s.a., %	czerwiec		-5,2	Requesting
8:00	Niemcy	Sprzedaż detaliczna n.s.a. r/r, %	sierpień		6,6	3,0
10:00	Polska	Inflacja CPI r/r, %	wrzesień		3,2	#N/A
11:00	strefa euro	Stopa bezrobocia, %	sierpień		8,2	Requesting
11:00	strefa euro	Inflacja HICP r/r, %	wrzesień		-0,3	Requesting
11:00	strefa euro	PKB s.a., %	czerwiec		-7,0	Requesting
13:30	USA	Wydatki Amerykanów m/m, %	sierpień		1,0	#N/A
13:30	USA	Dochody Amerykanów m/m, %	sierpień		0,3	Requesting
15:00	USA	Indeks Uniwersytetu Michigan	październik		81,2	81,2

s.a. (seasonally adjusted) – dane wyrównane sezonowo

n.s.a. (non-seasonally adjusted) – dane nie wyrównane sezonowo

w.d.a. (working-day adjusted) – dane skorygowane o liczbę dni roboczych w okresie

wst. – odczyt wstępny

rew. – odczyt zrewidowany

fin. – odczyt finalny

# GPW tygodniowy

poniedziałek, 26 października 2020



## Liderzy/outsiderzy w indeksach

### WIG20

	cena (zł)	zm% 1W	zm% 1M	zm% 3M	zm% YTD	zm% 1Y
<b>WIG20 (pkt)</b>	<b>1 645,32</b>	<b>-0,6</b>	<b>-1,7</b>	<b>-9,1</b>	<b>-23,5</b>	<b>-24,4</b>
ALLEGRO.EU SA	89,00	9,3	-	-	-	-
CYFRPLSAT	27,18	7,2	-0,2	-7,2	-2,7	-1,3
ALIOR BANK SA	13,39	4,1	12,8	-16,8	-53,3	-56,6
TAURONPE	2,07	2,8	-6,9	-31,4	26,1	24,0
ORANGE POLSKA SA	6,75	1,5	-2,1	-3,2	-5,2	15,9
KGHM	126,50	0,1	7,2	6,1	32,3	55,0
PLAY COMMUNICATI	38,74	-0,1	0,4	18,3	10,7	30,2
PKOBP	20,97	-0,2	5,3	-9,2	-39,1	-45,0
PEKAO	48,00	-0,6	-0,6	-12,5	-52,2	-57,0
PGNIG	4,66	-0,8	-4,1	-13,0	7,7	-0,4
PKN ORLEN	41,76	-0,8	-6,0	-27,8	-51,3	-59,4
SANTANDER BANK	135,00	-1,2	-3,6	-16,4	-56,1	-56,0
PGE SA	5,27	-1,5	-9,9	-28,3	-33,8	-34,4
PZU	22,53	-2,0	-8,0	-20,2	-43,7	-39,3
DINO POLSKA SA	224,40	-6,0	0,1	12,2	55,8	57,4
LPP	5 750,00	-6,5	-14,2	-7,4	-34,8	-27,9
CD PROJEKT SA	353,50	-6,6	-13,8	-8,9	26,5	45,8
LOTOS	29,00	-6,8	-14,7	-43,8	-65,3	-67,9
CCC SA	40,61	-8,4	-7,8	-33,2	-63,1	-67,5
JSW	20,28	-8,6	-16,6	5,1	-5,1	-1,7

Źródło: Bloomberg - Spółki relatywnie silniejsze niż indeks WIG20

# GPW tygodniowy

poniedziałek, 26 października 2020



## MWIG40

	cena (zł)	zm% 1W	zm% 1M	zm% 3M	zm% YTD	zm% 1Y
<b>MWIG40 (pkt)</b>	<b>3 500,81</b>	<b>-1,7</b>	<b>0,6</b>	<b>-4,0</b>	<b>-10,4</b>	<b>-4,7</b>
KRUK SA	138,00	14,5	6,2	17,3	-17,6	2,1
CIECH	28,00	9,4	7,1	-11,5	-29,5	-11,9
AMICA	144,60	5,7	7,6	7,1	5,5	22,1
PLAYWAY SA	568,00	5,4	25,5	14,7	137,7	212,1
KETY	481,00	4,6	3,6	8,1	39,0	53,7
ECHO	4,08	3,3	0,5	5,2	-12,6	-6,7
DOMDEV	99,00	2,5	-0,4	2,3	4,7	16,5
KERNEL	40,30	2,3	1,4	-1,7	-10,9	-5,3
BUDIMEX	240,50	1,9	0,2	8,6	39,8	95,5
COMARCH	200,00	1,5	0,5	-7,0	7,0	15,6
NEUCA	530,00	0,2	9,3	5,0	40,2	50,6
ENERGA SA	8,31	0,1	0,3	0,5	17,3	34,5
MBANK SA	148,30	-0,1	-9,5	-28,0	-61,9	-59,7
PKP CARGO SA	9,99	-0,1	-11,9	-30,6	-51,3	-60,3
INTERCARS	232,00	-1,3	0,9	5,5	13,2	21,5
WIRTUALNA POLSKA	73,60	-1,6	6,7	4,0	5,4	16,8
ASSECOSEE	42,70	-1,8	-5,3	1,7	72,2	99,5
DEVELIA SA	1,69	-1,9	4,6	-14,0	-33,5	-31,5
ENEA	5,12	-2,8	-7,2	-35,6	-35,3	-39,3
11 BIT STUDIOS S	470,50	-2,9	2,6	-8,8	17,6	33,1
ASSECOPOL	64,00	-3,0	-4,5	-5,6	0,5	19,5
BNP PARIBAS BANK	36,10	-3,5	-12,8	-27,1	-46,9	-37,1
TEN SQUARE GAMES	647,00	-4,0	20,0	20,3	226,8	331,9
MILLENNIUM	2,41	-4,1	-10,7	-21,8	-58,8	-58,6
MABION	25,50	-4,3	-14,1	7,8	-66,9	-69,5
BENEFIT	601,00	-4,6	-20,4	-29,5	-31,9	-11,6
INGBSK	117,00	-4,7	-2,0	-19,6	-42,2	-40,1
FAMUR	1,55	-4,9	-8,3	-28,6	-48,0	-56,8
WARSAW STOCK EXC	45,70	-5,1	2,8	-0,2	16,3	22,2
CELON PHARMA SA	35,30	-5,1	-12,6	-13,9	-11,1	-14,0
DATAWALK SA	179,50	-5,3	-7,9	12,9	227,6	209,5
GRUPA AZOTY SA	20,90	-5,9	-10,3	-25,2	-28,6	-38,5
GTC	5,90	-6,3	-3,6	-9,5	-39,0	-37,4
BIOMEDLUB	18,60	-6,5	15,9	28,3	1671,4	1817,5
X-TRADE BROKERS	16,50	-7,3	10,0	-35,3	317,7	409,3
AMREST HOLDINGS	15,70	-7,4	-6,2	-25,9	-63,7	-65,9
MERCATOR MEDICAL	614,00	-7,5	31,5	75,9	6070,9	8671,4
LIVECHAT SOFTWARE	100,00	-9,9	7,2	15,6	130,9	168,5
EUROCASH	12,73	-10,4	-11,0	-20,5	-41,7	-43,1
HANDLOWY	29,85	-11,3	-14,6	-21,1	-42,4	-42,6

Źródło: Bloomberg  - Spółki relatywnie silniejsze niż indeks mWIG40



# GPW tygodniowy

poniedziałek, 26 października 2020



## SWIG80

	cena (zł)	zm% 1W	zm% 1M	zm% 3M	zm% YTD	zm% 1Y
<b>SWIG80 (pkt)</b>	<b>13 653,9</b>	<b>-0,3</b>	<b>-1,9</b>	<b>-7,3</b>	<b>13,4</b>	<b>19,9</b>
AIRWAY MEDIX SA	2,82	27,0	90,5	207,9	434,1	349,0
ASTARTA	21,30	22,1	29,9	33,5	33,1	26,0
IDEA BANK SA	1,53	19,7	2,0	-33,8	-36,3	-41,8
ASBIS	6,39	17,2	22,9	53,2	95,7	154,6
LUBAWA SA	1,45	9,8	10,7	-6,5	83,1	79,9
LENTEX	9,16	9,6	6,5	-15,2	21,8	25,5
ONCOARENDI THERA	18,40	9,2	0,8	30,5	88,1	80,4
ENTER AIR SA	21,00	7,4	-13,9	-25,0	-52,3	-47,5
TIM	14,00	7,3	6,9	2,6	30,8	52,2
INC SA	8,36	7,2	-7,9	-35,7	457,3	318,0
ULTIMATE GAMES S	30,25	6,1	7,5	-15,3	55,0	63,9
BIOTON	4,59	6,1	11,1	-1,1	20,8	8,8
FORTE	35,85	5,4	21,9	36,6	17,5	40,9
GETIN NOBLE BANK	0,18	5,2	-7,8	-24,2	-40,4	-42,3
SNIEZKA	89,60	4,9	0,2	-7,2	9,3	29,9
GETIN	0,76	4,4	-1,9	-34,0	-54,3	-42,6
MCI CAPITAL SA	14,80	4,2	14,3	13,0	59,1	64,4
FERRO	18,00	4,0	-4,8	-1,6	19,2	38,5
BOOMBIT SA	20,25	4,0	2,3	-4,0	215,9	102,5
AMBRA	18,10	2,8	2,3	2,3	5,8	8,4
CIGAMES	1,26	2,6	-8,0	-28,0	50,2	18,9
R22 SA	31,50	2,3	-1,3	-0,9	37,0	58,7
PCC ROKITA SA	45,40	2,3	6,3	-14,3	-7,2	-9,6
APATOR	19,75	2,1	-4,1	-4,6	-6,0	-6,0
SANOK RUBBER CO	12,75	2,0	-6,6	-10,2	-33,9	-32,9
STALPROD	176,00	1,7	-5,3	10,8	-3,1	-20,0
SELVITA CRO SA	42,40	1,7	-3,6	-10,4	80,4	82,8
POZNANSKA KORPOR	13,65	1,5	0,4	13,8	47,6	66,5
ABPL	28,10	1,4	2,6	-2,8	8,9	38,4
KRUSZWICA	53,60	1,1	1,1	-9,8	9,8	19,6
VIGO SYSTEM SA	550,00	0,9	-3,5	-0,9	47,1	80,9
OPONEO	31,70	0,6	-0,6	-14,3	40,9	38,4
PGSSOFT	10,80	0,5	-15,3	-10,4	-0,9	10,7
NETIA	4,52	0,4	0,4	4,6	2,3	-4,6
ZE PAK	9,80	0,4	-0,8	4,3	27,3	43,3
UNIMOT SA	28,50	0,4	-14,7	-40,9	2,2	1,8
ALUMETAL SA	36,10	0,3	1,4	-7,2	-10,2	3,1
TOYA SA	7,72	0,3	2,1	18,4	48,5	71,6
ARCHICOM SA	18,90	0,0	5,6	1,6	10,5	23,5
TORPOL SA	10,90	0,0	-6,8	-23,2	58,0	77,5
MLP GROUP SA	75,00	0,0	7,1	2,7	40,2	51,2

Objaśnienia, szczegółowe informacje prawne, jak i wyłączenia odpowiedzialności znajdują się na ostatnich 3 stronach raportu.

Zlecenia telefoniczne: Klienci BM Alior Banku (z telefonów komórkowych i stacjonarnych) 19 503 (z sieci Play: 12 19 503), z zagranicy +48 12 19 503, +48 12 370 74 00, opłaty za połączenie z infolinią: z telefonów stacjonarnych – w kraju opłata jak za połączenie lokalne, z telefonów komórkowych i zagranicy – opłata zgodna z cennikiem operatora danej sieci komórkowej, Internet: [www.bm.aliorbank.pl](http://www.bm.aliorbank.pl)



# GPW tygodniowy

poniedziałek, 26 października 2020



ATAL SA	30,90	-0,3	-6,4	-13,7	-18,7	-10,4
ARCTIC	3,90	-0,5	8,9	-3,9	13,0	16,4
ML SYSTEM SA	71,20	-0,6	-8,2	-15,2	172,8	170,7
COMP	58,80	-1,0	-2,6	-9,8	-10,9	0,7
ATMGRUPA	3,84	-1,0	2,7	-18,3	-14,7	-12,7
MIRBUD	2,12	-1,4	-5,8	24,7	100,0	140,9
WAWEL	526,00	-1,5	-3,3	-9,9	-15,7	-17,8
KOGENERA	31,20	-1,6	-4,0	-18,8	-9,3	-6,6
CORMAY	1,70	-1,7	14,1	-9,8	69,2	96,2
STALEXP	2,74	-1,8	-8,1	-6,5	-10,2	-11,6
DEBICA	72,40	-1,9	-12,3	-5,0	-12,1	-9,7
WIELTON	3,73	-2,0	-9,1	-19,5	-37,4	-50,1
INTER RAO LIETUV	14,70	-2,0	-2,0	-6,7	-1,7	7,7
NEWAG SA	24,10	-2,0	-8,0	-7,7	12,6	28,5
POLICE	11,60	-2,5	-2,5	-5,7	10,5	-4,4
BOS	5,14	-2,7	-1,2	-18,7	-27,8	-26,6
VRG SA	2,17	-2,7	-10,1	-6,1	-46,3	-47,5
AUTO PARTNER SA	7,00	-2,8	-0,6	14,8	48,9	62,8
RAINBOW	10,10	-2,9	-18,5	-45,4	-71,4	-63,4
CAPITAL PARK SA	5,82	-3,0	-4,6	-17,8	-14,4	-6,1
POLENERGIA SA	44,80	-3,0	0,0	8,7	66,5	75,7
MEDICALG SA	20,80	-3,3	-3,0	-17,8	30,5	-28,3
GLOBAL COSMED SA	6,65	-3,6	9,0	-17,9	436,3	346,3
POLIMEXMS	2,00	-3,7	2,5	-12,4	-7,3	-5,8
BOGDANKA	16,30	-4,1	-13,8	-24,4	-53,2	-54,5
ASSECOBS	33,00	-4,6	-4,1	1,2	16,2	19,6
PHN	9,58	-5,1	-15,2	-23,7	-17,4	-16,3
ACAUTOGAZ	38,00	-5,2	-8,4	-6,9	-18,8	-5,5
BORYSZEW	2,88	-5,6	-13,8	-22,9	-31,9	-33,7
TRAKCJA SA	1,39	-6,1	-7,9	-43,1	-16,8	-26,5
VOXEL SA	42,60	-6,6	17,7	29,1	31,9	38,3
POLSKI BANK KOMO	75,20	-7,2	-3,6	-6,0	20,1	19,4
MENNICA	18,00	-7,2	-4,8	-29,1	-18,2	-21,1
AGORA	4,90	-7,5	-20,7	-41,7	-52,9	-47,9
WORK SERVICE	0,85	-7,6	-11,5	-60,5	61,9	-10,7
EKOEXPORT	3,14	-11,4	-34,9	-44,1	-42,8	-49,0
GRODNO	10,00	-12,7	-20,6	-20,0	60,3	135,3
HARPER	20,70	-16,5	-7,6	-36,7	2494,0	2083,5
RYVU THERAPEUTIC	50,00	-17,8	-15,0	-22,1	11,1	2,5

Źródło: Bloomberg - Spółki relatywnie silniejsze niż indeks SWIG80

## Biuro Maklerskie Alior Bank

ul. Łopuszańska 38D  
02-232 Warszawa

### Zespół Analiz i Doradztwa Biura Maklerskiego Alior Banku:

Zbigniew Obara	Menedżer ds. Analiz, Makler Papierów Wartościowych	12 682 64 79	Zbigniew.Obara@alior.pl
Marcin Brendota	Ekspert ds. analiz, Doradca Inwestycyjny	22 555 22 90	Marcin.Brendota@alior.pl
Adam Dudon	Ekspert ds. analiz, Doradca Inwestycyjny	12 340 17 70	Adam.Dudon@alior.pl
Tomasz Kolarz	Ekspert ds. Data Science	12 682 64 24	Tomasz.Kolarz@alior.pl

Powyższy materiał został przygotowany przez Biuro Maklerskie Alior Bank SA. Właścicielem niniejszego opracowania jest Alior Bank Spółka Akcyjna z siedzibą w Warszawie, ul. Łopuszańska 38D, 02-232 Warszawa, Sąd Rejonowy dla m.st. Warszawy w Warszawie, XIII Wydział Gospodarczy, KRS: 0000305178, REGON: 141387142, NIP: 1070010731, kapitał zakładowy: 1 305 539 910 PLN (opłacony w całości). Powielanie bądź publikowanie niniejszego opracowania lub jego części bez pisemnej zgody Biura Maklerskiego Alior Bank S.A. jest zabronione.

Niniejsze opracowanie jest wyrazem wiedzy oraz poglądów autorów i nie powinno być inaczej interpretowane. W szczególności informacje zawarte w niniejszym dokumencie nie stanowią rekomendacji w rozumieniu Rozporządzenia Parlamentu Europejskiego i Rady (UE) NR 596/2014 z dnia 16 kwietnia 2014 r. w sprawie nadużyć na rynku (rozporządzenie w sprawie nadużyć na rynku) oraz uchylające dyrektywę 2003/6/WE Parlamentu Europejskiego i Rady i dyrektywy Komisji 2003/124/WE, 2003/125/WE i 2004/72/WE, ani usługi doradztwa inwestycyjnego. Usługa doradztwa inwestycyjnego jest świadczona na podstawie odrębnej umowy o doradztwo inwestycyjne.

Niniejszy raport wyraża wiedzę oraz poglądy autorów według stanu na dzień sporządzenia. Opracowanie zostało sporządzone z rzetelnością i starannością przy zachowaniu zasad metodologicznej poprawności, na podstawie ogólnodostępnych informacji, uznanych przez Biuro Maklerskie za wiarygodne.

Biuro Maklerskie nie gwarantuje realizacji założonego celu inwestycyjnego ani uzyskania określonego wyniku inwestycyjnego. Prezentowane wyniki inwestycyjne nie stanowią gwarancji osiągnięcia podobnych wyników w przyszłości, są wynikiem inwestycyjnym osiągniętym w konkretnym okresie historycznym.

W szczególności Biuro Maklerskie zwraca uwagę, iż na cenę instrumentów finansowych ma wpływ wiele różnych czynników, które są lub mogą być niezależne od emitenta i wyników jego działalności. Można do nich zaliczyć m. in. zmieniające się warunki ekonomiczne, prawne, polityczne i podatkowe, których niejednokrotnie nie można przewidzieć lub które mogą być trudne do przewidzenia.

Inwestowanie w instrumenty finansowe wiąże się z ryzykiem utraty części lub całości zainwestowanych środków.

Wykresy przygotowano za pomocą programu AMIBROKER i Thomson Reuters. Dane do wykresów dostarcza firma STATICA. Źródłem pozostałych danych są PAP, Bloomberg, prasa finansowa i internetowe serwisy finansowo-ekonomiczne.

## OBJAŚNIENIA UŻYTYCH SKRÓTÓW

**DCF** – zdyskontowane przepływy pieniężne

**DY**- (Dywidenda na 1 akcję/Cena) – stopa dywidendy

**FCF** – wolne przepływy gotówkowe

**P/E** - (Cena/Zysk) – Cena akcji/zysk netto przypadający na jedną akcję

**P/BV** - (Cena/Wartość księgowa) – Cena akcji/wartość księgowa przypadająca na jedną akcję

**EV/EBIT** – Enterprise Value/EBIT

**EV/EBITDA** - Enterprise Value/EBITDA

**EV/S** - Enterprise Value/Sales – Wartość przedsiębiorstwa/przychody ze sprzedaży

**P/CE** – (Cena/Cash Earnings) – Cena/zysk netto plus amortyzacja na jedną akcję

**MC** – kapitalizacja, wartość rynkowa

**ROE** - (Zwrot na kapitale własnym) - Zysk netto/średni stan kapitałów własnych

**ROA** - (Zwrot na aktywach) - Zysk netto/średnia wartość aktywów

**Stopa dyskontowa** – stopa zwrotu wymagana przez inwestora (stopa wolna od ryzyka, powiększona o premię za ryzyko)

**EV (Enterprise Value)** – wycena rynkowa spółki powiększona o wartość długu odsetkowego netto, tj. wartość przedsiębiorstwa

**EBIT** - zysk na działalności operacyjnej

**EBITDA** - (zysk operacyjny plus amortyzacja) – zysk na działalności operacyjnej powiększony o amortyzację

**S&P 500** – indeks Standard and Poor’s grupujący 500 największych spółek notowanych na NEW YORK Stock Exchange

**NASDAQ** – NASDAQ Composite Index, indeks spółek technologicznych notowanych na elektronicznym rynku giełdowym Nasdaq

**BOVESPA** – główny indeks giełdy w Sao Paulo, Brazylia

**DAX** – indeks 30 największych spółek, Frankfurt, Niemcy

**CAC 40** – indeks 40 największych spółek, Paryż, Francja

**FTSE 100** – indeks 100 największych spółek notowanych na giełdzie w Londynie

**BUX** – główny indeks giełdy w Budapeszcie

**NIKKEI** – indeks 225 największych spółek notowanych na giełdzie w Tokio

**SHANGHAI COMP** – główny indeks giełdy w Szanghaju

**HANG SENG** – główny indeks giełdy w Hong Kongu

**XU 100** – indeks 100 największych spółek notowanych na giełdzie w Istambule, Turcja

**RTS** – główny indeks giełdy w Moskwie

**Ropa** – ropa WTI w dostawach natychmiastowych

**Złoto** – notowane na Londyńskiej Giełdzie Metali w dostawach natychmiastowych

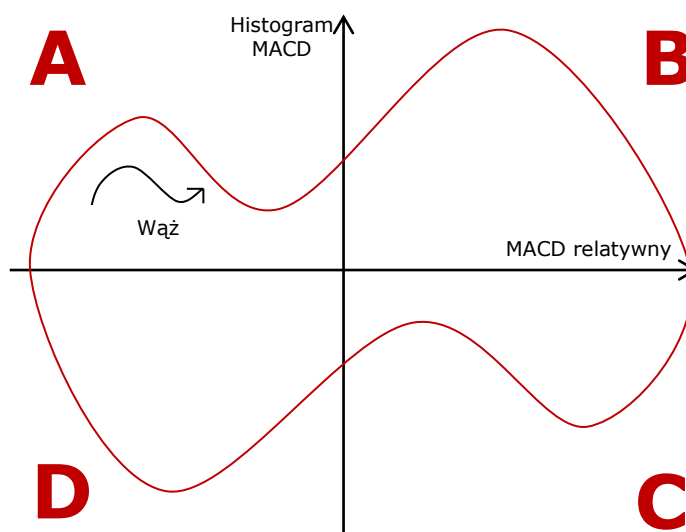
**Miedź** – miedź notowana na londyńskiej giełdzie metali w dostawach 3-miesięcznych

**USA 10YT (%)** – rentowność 10 letnich obligacji rządu USA

**Niemcy 10YT (%)** – rentowność 10 letnich obligacji rządu Niemiec

**Polska 10YT (%)** – rentowność 10-letnich obligacji polskich

## Opis koncepcji węży sektorowych:



Sektory (indeksy sektorowe) GPW charakteryzują się w każdym momencie różną atrakcyjnością względem całego rynku.

# GPW tygodniowy

poniedziałek, 26 października 2020



Macierz A-B-C-D prezentuje koniunkturę panującą w danym sektorze GPW na tle indeksu WIG w oparciu o wskaźnik MACD.

Węże obrazują położenie i kierunek zmian danego sektora GPW w odniesieniu do indeksu WIG. Poszczególne węże zmieniają w czasie swoje położenie, przechodząc modelowo przez ćwiartki A-B-C-D, zgodnie z kierunkiem wskazówek zegara.

Umacnianie się danego sektora względem indeksu WIG rozpoczyna się, gdy wąż sektorowy przechodzi z pola D do pola A (przecięcie się średnich MACD, co oznacza, że histogram MACD wzrasta z ujemnego na dodatni).

Przejście węża z pola A do B oznacza, że wzrastający sektor stał się wyraźnie silniejszy od indeksu WIG (MACD liczony z siły relatywnej sektora względem WIG osiąga dodatnie wartości), co zwiększa atrakcyjność danego sektora.

W polu B sektor ustanawia maksimum koniunkturalne (histogram MACD dla sektora oraz MACD liczony z siły relatywnej sektora względem indeksu WIG odnotowują maksima).

W polu B wąż zawraca w kierunku pola C i jest to moment rozpoczęcia osłabiania się sektora względem indeksu WIG (maleje histogram MACD dla sektora).

Sektor przemieszczający się z pola B do C jeszcze mocniej informuje o jego spadającej atrakcyjności (histogram MACD dla sektora przyjmuje wartości ujemne).

Wąż przemieszczający się z pola C do D oznacza, że spadający sektor słabnie także względem całego rynku (indeksu WIG).

Sektor ustanawia dno koniunkturalne w polu D, po czym zaczyna wzrastać w kierunku pola A (histogram MACD dla sektora oraz MACD liczony z siły relatywnej sektora względem indeksu WIG odnotowują minima).

## Szczegóły:

Macierz A-B-C-D pozwala na szybkie monitorowanie aktualnej technicznej atrakcyjności poszczególnych sektorów GPW dla kursów tygodniowych. Widoczne na 4 stronie raportu „węże” obrazują, jak zmieniała się atrakcyjność danego sektora w ciągu ostatnich 5 tygodni. Kierunek strzałki węża wskazuje stronę, w którą się on przemieszcza z tygodnia na tydzień. Ogon węża reprezentuje jego położenie sprzed 5 tygodni. Węże konstruowane są w ten sposób, że pionowo liczony jest histogram MACD dla danego indeksu sektorowego, a poziomo liczony jest MACD z siły relatywnej tego indeksu sektorowego względem indeksu WIG.

Jeśli wąż wyjdzie z pola D do pola A, to wtedy generowany jest techniczny sygnał kupna dla danego indeksu sektorowego (w postaci przecięcia się średnich MACD, co oznacza, że histogram MACD wzrasta z ujemnego na dodatni). Natomiast przejście węża z pola A do B oznacza, że dany indeks sektorowy jest relatywnie silniejszy od indeksu WIG (zjawisko mierzone jest MACD), co dodatkowo zwiększa atrakcyjność danego sektora. Przejście węża z pola B do C oznacza, że histogram MACD dla danego indeksu sektorowego wygenerował techniczny sygnał sprzedaży (sektor ten jest już wykupiony i zaczyna spadać). A przejście węża pola z C do D oznacza, że spadający sektor (histogram MACD wciąż ujemny) jest dodatkowo słabszy niż indeks WIG. Wąż znajdujący się w miejscu litery D oznacza, że dany sektor powinien odnotować minima spadków.

**MACD** - wskaźnik skonstruowany jako różnica dwóch eksponencjalnych średnich ruchomych cen zamknięcia (najczęściej z 12 i 26 okresów). Średnia z wartości wskaźnika jest linią sygnałną. Histogram MACD to różnica wartości MACD oraz jego linii sygnałnej.