

## Sytuacja rynkowa

Ubiegły tydzień zakończył się solidnymi zwyżkami na Wall Street, ciągniętymi m.in. przez spółki technologiczne. Uzasadnienia względnej siły indeksu Nasdaq można szukać wśród obaw o II falę pandemii, a co za tym idzie ewentualną II falę obstrzeżeń gospodarczych. W razie zmaterializowania się negatywnego dla gospodarki scenariusza spółki technologiczne powinny ucieść w mniejszym stopniu niż tradycyjny biznes. Jeśli chodzi o bieżący tydzień w centrum uwagi inwestorów mogą być: rozmowy MFW i Banku Światowego na temat stanu globalnej gospodarki, negocjacje ws. pakietu wspierającego gospodarkę w USA (prezydent Donald Trump w ubiegłym tygodniu początkowo chciał zerwać negocjacje i przenieść temat na okres po wyborach, jednak w ostatni piątek ogłosił, że popiera znacząco wyższy pakiet niż ten, który do tej pory był tematem dyskusji), dalsze niekończące się uzgodnienia UE z Wielką Brytanią na temat współpracy post-Brexitowej, a także burzliwy okres poprzedzający wybory prezydenckie w USA. Ponadto rozpoczyna się sezon publikacji wyników finansowych amerykańskich spółek za III kw. W tym tygodniu wyniki opublikują m.in. czołowi przedstawiciele sektora bankowego: Bank of America, Citigroup, Goldman Sachs, JPMorgan.

Na krajowym rynku zagościły obawy wynikające z dynamicznie rosnącej liczby zachorowań na koronawirusa, a co za tym idzie obawy o kolejne obstrzeżenia gospodarcze, które już się materializują (wprowadzenie restrykcji obowiązujących w żółtej strefie na terenie całej Polski). Negatywne nastroje spowodowały wyprzedzący ruch akcji w II części tygodnia oraz transfer kapitału w kierunku „spółek covidowych”, takich jak Mercator Medical, który kontynuuje rajd nawet w bieżącym tygodniu, pomimo realizacji zysków wśród innych spółek (np. Biomed-Lublin, Harper Hygienic). II fala kryzysu staje się faktem, a prezes Polskiego Funduszu Rozwoju Paweł Borys podkreśla, że koniunktura gospodarcza zaczyna przypominać bardziej literę „W” niż „V”. W bieżącym tygodniu obawy o restrykcje gospodarcze pozostaną na uwadze inwestorów (w czwartek ma pojawić się aktualizacja sytuacji ze strony rządu), jednak to udany debiut Allegro, przynajmniej na początku tygodnia, jest kluczowym wydarzeniem. Największa oferta publiczna na polskim rynku okazała się ogromnym sukcesem zarówno pod względem zainteresowania (wartość obrotu niecałe 3 mld zł przed godz. 14) jak i wzrostu (niemal 60% przed godz. 14). Kalendarz krajowych wydarzeń makroekonomicznych poza odczytem inflacji CPI pozostaje pusty.

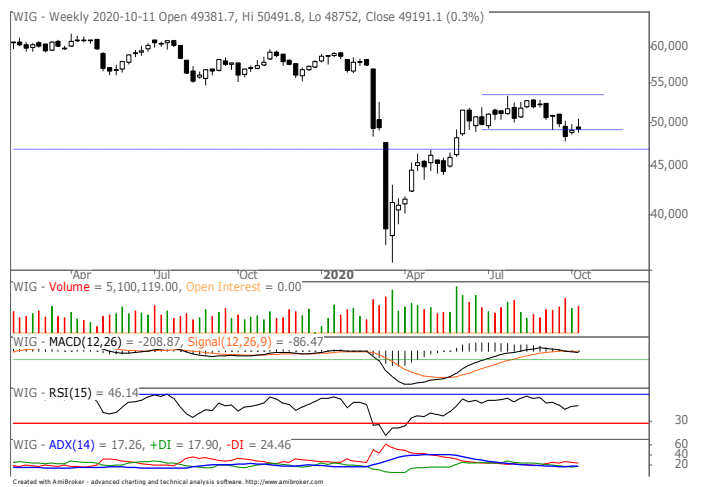
Tydzień rozpoczął się od wzrostów na globalnych rynkach, ze szczególnie dobrym zachowaniem chińskiej giełdy, która liczy na ogłoszenie przez prezydenta Xi Jinpinga kolejnych działań wspierających aktywność gospodarczą. (Adam Dudoń)

## Sytuacja techniczna

Miniony tydzień na krajowym rynku przyniósł niewielkie zmiany głównych indeksów. Szeroki WIG zyskał raptem 0,3%. Na wykresie tygodniowym nie została potwierdzona wcześniejsza formacja harami, ponieważ mimo wyższego zamknięcia na koniec ostatniego tygodnia, świecę o kształcie niskiej szpulki nie można uznać za takie wskazanie. Na MACD jest obecny sygnał sprzedaży. Dla indeksu WIG20 również nie została potwierdzona formacja harami, tutaj jednak jest bardziej widoczna strefa oporu wcześniejszej podstawy trendu bocznego (ok., 1735 pkt.), z którego przed trzema tygodniami nastąpiło dolne wybiecie.

Relatywnie lepiej ponad szerokim rynkiem zachowywał się segment średnich spółek, który zyskał w ciągu tygodnia 0,9%. Mimo to świeca zbliżona kształtem do spadającej gwiazdy sygnalizuje kruchość tej zwyżki z ryzykiem obsunięcia indeksu łącznie. Stabilnie zachowywał się indeks mniejszych spółek sWIG80, druga z kolei niska szpulka, niemal dojdzie, oddaje stan rynkowej równowagi, ale też górne cienie zdradzają problem z utrzymaniem wyższych poziomów cenowych. Na MACD jest aktywny sygnał sprzedaży, kluczowym wsparciem jest pokonany w lutym szczyt przy wartości 13,2 tys. pkt. (Marcin Brendota)

## WIG



## WIG20



## WIG20 USD

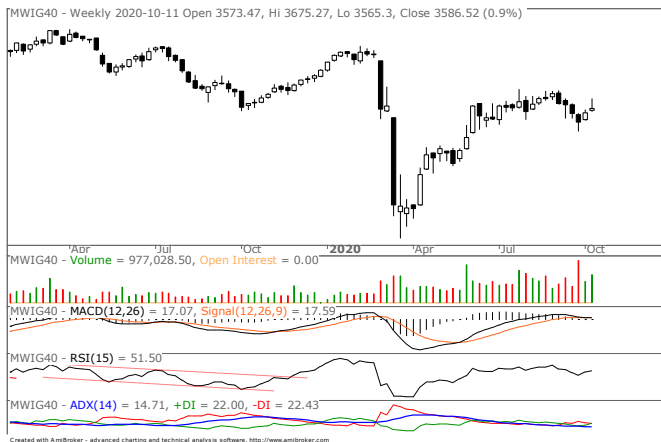


# GPW tygodniowy

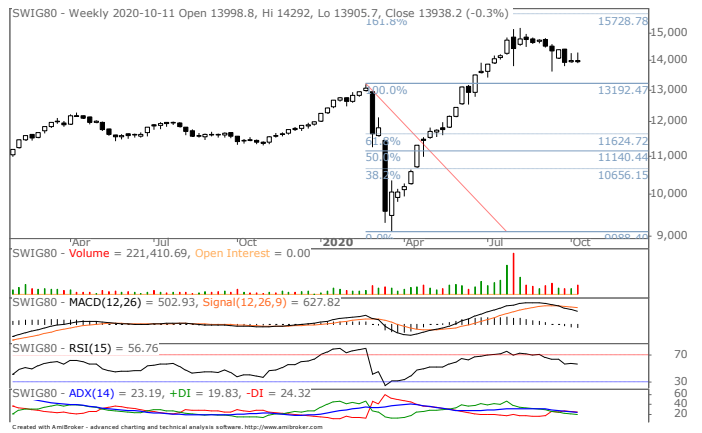
poniedziałek, 12 października 2020



## mWIG40



## SWIG80



## Statystyki rynkowe

### Indeksy krajowe

Indeks	pkt	zm% 1W	zm% 1M	zm% 3M	zm% YTD	zm% 1Y
WIG	49 191,1	0,3	-3,0	-3,4	-14,9	-13,5
WIG20	1 698,9	0,1	-4,2	-5,5	-21,0	-21,3
MWIG40	3 586,5	0,9	-0,8	-0,3	-8,2	-1,2
SWIG80	13 938,2	-0,3	-2,8	-0,8	15,7	21,8
WIG Banki	3 851,6	3,8	-0,3	-9,1	-43,1	-45,2
WIG Budownictwo	2 991,3	-0,3	4,9	4,7	31,3	55,8
WIG Chemia	6 888,0	4,0	-2,3	-14,8	-17,9	-13,0
WIG Leki	6 746,3	11,1	19,3	33,6	29,8	22,2
WIG Energia	1 767,2	-8,7	1,4	-15,1	-9,9	-10,2
WIG Informatyka	3 756,6	-0,6	-3,7	5,4	32,5	56,9
WIG Media	4 611,9	-3,0	-5,4	-11,2	-14,2	-8,6
WIG Paliwa	4 156,7	3,9	-6,0	-18,7	-35,9	-44,1
WIG Spożywczy	2 998,2	0,0	3,2	-1,0	-4,1	0,0
WIG Górnictwo	3 788,3	4,0	-11,0	17,5	22,6	42,4
WIG Telekomunikacja	909,4	0,8	11,6	7,6	4,1	16,3
WIG Games	31 555,4	-4,5	4,0	-3,3	68,2	95,4

Źródło: Bloomberg

# GPW tygodniowy

poniedziałek, 12 października 2020



## Oczekiwany rynkowy P/E

Indeks	Oczekiwany P/E	Procentowa zmiana oczekiwanego P/E *				
		1W	2W	1M	3M	6M
WIG	15,1	7,1	9,5	3,6	8,4	27,4
WIG20	14,0	5,6	5,8	0,5	6,8	11,8
mWIG40	18,9	15,6	22,0	21,0	19,3	98,6
sWIG80	14,5	-0,3	0,2	-2,5	-1,2	26,1
WIG-Banki	13,4	3,2	7,9	-3,9	-6,1	51,8
WIG-Budownictwo	16,7	0,5	-0,2	2,1	-1,8	24,9
WIG-Chemia	12,1	4,0	5,8	-2,9	-14,5	31,1
WIG-Energia	35,7	223,3	376,6	389,1	303,6	616,3
WIG-Górnictwo	12,6	5,5	-2,8	-18,9	5,0	-45,9
WIG-IT	15,1	-0,4	1,9	-6,4	-11,4	18,3
WIG-Games	21,6	-3,7	-1,1	-5,5	-4,4	13,5
WIG-Paliwa	7,3	5,4	5,4	-4,2	-7,7	-48,4
WIG-Spożywczy	6,4	2,3	1,5	0,9	-16,2	-22,2
WIG-Telekomunikacja	15,8	2,0	4,5	17,4	10,3	5,2

Źródło: Bloomberg, opracowanie własne, \* przyjęto: 1M jako 21 sesji, 3M jako 63 sesje, 6M jako 126 sesji

## Składowe oczekiwanego rynkowego P/E

Indeks	Oczekiwany P/E	Procentowa zmiana P (ceny) *				
		1W	2W	1M	3M	6M
WIG	15,1	0,3	1,9	-2,7	-2,5	6,7
WIG20	14,0	0,1	1,5	-3,7	-4,1	2,2
mWIG40	18,9	0,9	3,0	-1,0	0,4	9,7
sWIG80	14,5	-0,3	0,2	-2,5	-1,2	26,1
WIG-Banki	13,4	3,8	9,1	0,7	-8,4	-9,2
WIG-Budownictwo	16,7	-0,3	2,4	4,7	5,5	38,1
WIG-Chemia	12,1	4,0	5,8	-2,9	-13,0	-9,8
WIG-Energia	35,7	-8,7	-0,3	2,5	-13,5	30,7
WIG-Górnictwo	12,6	4,0	1,5	-9,6	13,9	59,4
WIG-IT	15,1	-0,6	-0,1	-4,5	5,3	26,9
WIG-Games	21,6	-4,5	0,0	-3,7	-1,1	34,4
WIG-Paliwa	7,3	3,9	3,9	-5,8	-19,0	-17,4
WIG-Spożywczy	6,4	0,0	0,6	3,7	1,1	0,4
WIG-Telekomunikacja	15,8	0,8	0,9	12,1	8,5	12,1

Indeks	Oczekiwany P/E	Procentowa zmiana oczekiwanego E (zysku) *				
		1W	2W	1M	3M	6M
WIG	15,1	-6,3	-7,0	-6,1	-10,1	-16,2
WIG20	14,0	-5,2	-4,1	-4,2	-10,2	-8,6
mWIG40	18,9	-12,7	-15,6	-18,2	-15,9	-44,8
sWIG80	14,5	0,0	0,0	0,0	0,0	0,0
WIG-Banki	13,4	0,6	1,1	4,8	-2,4	-40,2
WIG-Budownictwo	16,7	-0,8	2,6	2,5	7,4	10,5
WIG-Chemia	12,1	0,0	0,0	0,0	1,8	-31,2
WIG-Energia	35,7	-71,7	-79,1	-79,0	-78,6	-81,8
WIG-Górnictwo	12,6	-1,4	4,4	11,5	8,5	194,7
WIG-IT	15,1	-0,2	-2,0	2,0	18,8	7,2
WIG-Games	21,6	-0,8	1,1	1,9	3,5	18,4
WIG-Paliwa	7,3	-1,4	-1,4	-1,7	-12,3	60,0
WIG-Spożywczy	6,4	-2,2	-0,8	2,8	20,6	29,1
WIG-Telekomunikacja	15,8	-1,2	-3,5	-4,5	-1,6	6,6

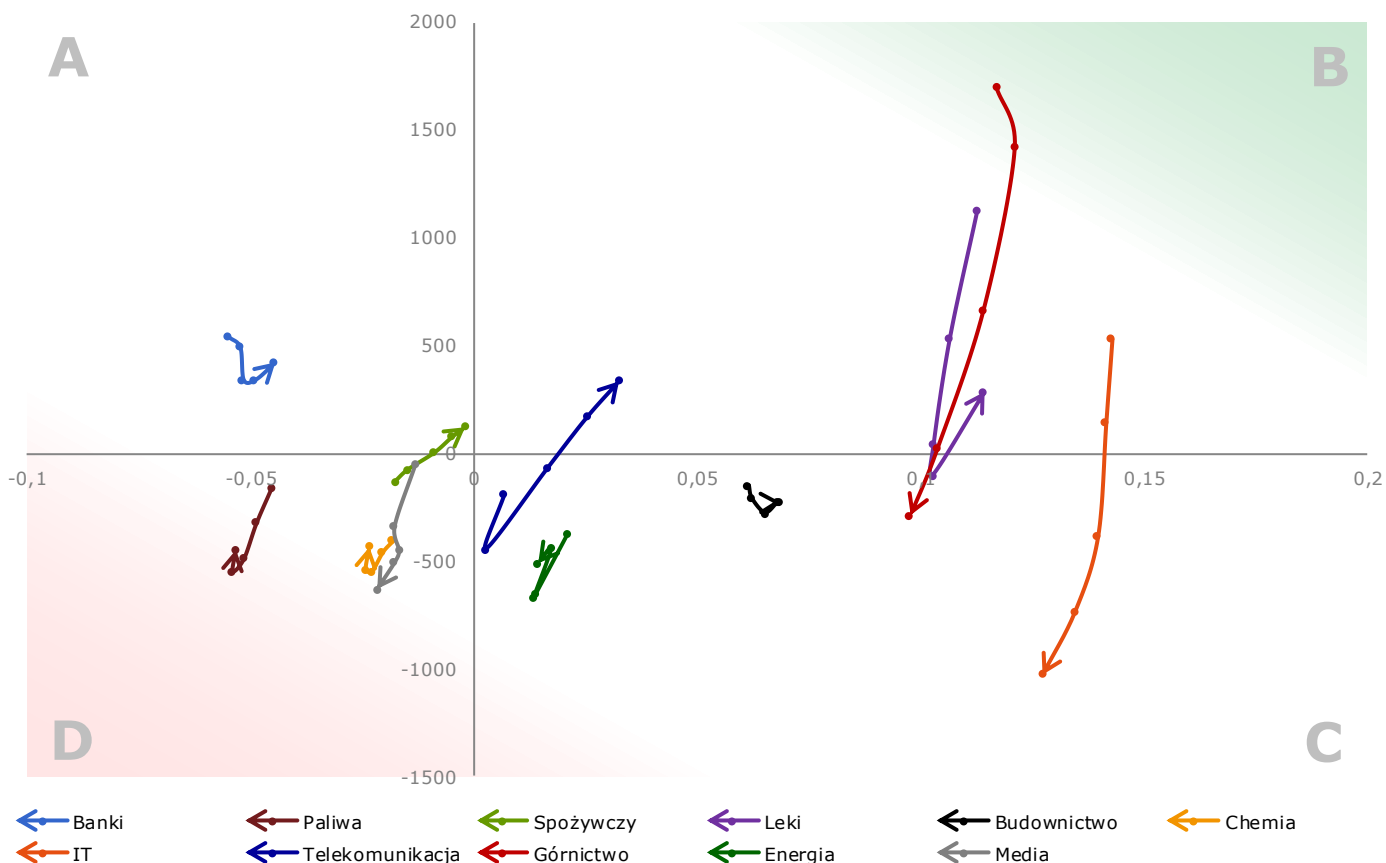
Źródło: Bloomberg, opracowanie własne, \* przyjęto: 1M jako 21 sesji, 3M jako 63 sesje, 6M jako 126 sesji

# GPW tygodniowy

poniedziałek, 12 października 2020



## Węże sektorowe



Histogram MACD dla sektorów GPW (pionowo) oraz MACD z ich siły relatywnej względem indeksu WIG (poziomo):

- przejście węża do góry przez oś poziomą oznacza, że histogram zmienił znak z ujemnego na dodatni
- przejście węża do dołu przez oś poziomą oznacza, że histogram zmienił znak z dodatniego na ujemny
- przejście węża w prawo przez oś pionową oznacza, że MACD zmienił znak z ujemnego na dodatni
- przejście węża w lewo przez oś pionową oznacza, że MACD zmienił znak z dodatniego na ujemny
- opis szczegółowy koncepcji węży znajduje się na ostatniej stronie raportu

Źródło: opracowanie własne, znormalizowane dane tygodniowe Bloomberg

## Komentarz

1. Paliwa próbują zawracać ze spadków w polu D, w którym znajdują cykliczne minimum (podobne zachowanie chemii, a media nadal zniżkują).
2. Banki kolejny tydzień próbują bronić się przed polem D, a zbliżenie węża w kierunku pola B jest jego cyklicznym zachowaniem.
3. IT w wyraźnej defensywie w polu C, a cykl wskazywałby następnie obrócenie kierunku na pole D.
4. Górnictwo wchodzi w pole C, co potwierdza cykliczną korektę.
5. Leki wygenerowały wstępny sygnał spadkowy (wąż przechodzi z pola B do C), a następnie go zanegowały, co nie jest typowym cyklicznym zachowaniem.

# GPW tygodniowy

poniedziałek, 12 października 2020



## Kalendarium wydarzeń makroekonomicznych

Godz.	Kraj	Wydarzenie	Okres	Aktualna	Prognoza	Poprzednio
<b>Poniedziałek</b>						
<b>Wtorek</b>						
	Chiny	Eksport r/r, %	wrzesień	10,0		9,5
	Chiny	Bilans handlu zagranicznego, mld USD	wrzesień	60,0		58,9
	Chiny	Import r/r, %	wrzesień	0,4		-2,1
8:00	Niemcy	Inflacja HICP r/r, %	wrzesień	-0,4		-0,4
8:00	Niemcy	Inflacja CPI r/r, %	wrzesień	-0,2		-0,2
11:00	Niemcy	Indeks instytutu ZEW	październik	72,0		77,4
14:30	USA	Inflacja CPI r/r	wrzesień	1,4		1,3
14:30	USA	Inflacja bazowa CPI r/r	wrzesień	1,7		1,7
<b>Środa</b>						
6:30	Japonia	Produkcja przemysłowa n.s.a. r/r, %	sierpień			-13,3
11:00	strefa euro	Produkcja przemysłowa w.d.a. r/r, %	sierpień		-7,1	-7,7
13:00	USA	Wnioski o kredyt hipoteczny, %	październik			4,6
14:00	Polska	Saldo rachunku bieżącego, mln EUR	sierpień		1307,0	1590,0
14:30	USA	Inflacja PPI r/r, %	wrzesień		0,2	-0,2
<b>Czwartek</b>						
3:30	Chiny	Inflacja CPI r/r, %	wrzesień	1,9		2,4
10:00	Polska	Inflacja CPI r/r, %	wrzesień			3,2
14:30	USA	Wnioski o zasiłek dla bezrobotnych, tys.	październik		825,0	840,0
14:30	USA	Indeks NY Empire State	październik		14,0	17,0
14:30	USA	Indeks Fed z Filadelfii	październik		14,0	15,0
14:30	USA	Ceny importu	wrzesień	0,3		0,9
17:00	USA	Zmiana zapasów ropy, tys. brk	październik			501,0
<b>Piątek</b>						
11:00	strefa euro	Bilans handlu zagranicznego s.a., mld EUR	sierpień			27,9
11:00	strefa euro	Inflacja HICP r/r, %	wrzesień	-0,3		-0,3
14:00	Polska	Inflacja bez cen żywności i energii r/r	wrzesień	4,2		4,0
14:30	USA	Sprzedaż detaliczna m/m, %	wrzesień	0,8		0,6
15:15	USA	Produkcja przemysłowa m/m, %	wrzesień	0,6		0,4
16:00	USA	Indeks Uniwersytetu Michigan	październik		80,5	80,4

s.a. (seasonally adjusted) – dane wyrównane sezonowo  
n.s.a. (non-seasonally adjusted) – dane nie wyrównane sezonowo  
w.d.a. (working-day adjusted) – dane skorygowane o liczbę dni roboczych w okresie  
wst. - odczyt wstępny  
rew. - odczyt zrewidowany  
fin. - odczyt finalny

# GPW tygodniowy


poniedziałek, 12 października 2020



## Liderzy/outsiderzy w indeksach

### WIG20

	cena (zł)	zm% 1W	zm% 1M	zm% 3M	zm% YTD	zm% 1Y
<b>WIG20 (pkt)</b>	<b>1 698,91</b>	<b>0,1</b>	<b>-4,2</b>	<b>-5,5</b>	<b>-21,0</b>	<b>-21,3</b>
ALIOR BANK SA	14,19	7,9	2,1	-14,9	-50,5	-60,6
PEKAO	52,56	4,6	1,3	-5,6	-47,7	-49,7
PKOBP	22,25	4,4	3,0	-5,5	-35,4	-41,4
KGHM	119,95	4,3	-12,1	17,6	25,5	50,1
PKN ORLEN	45,83	4,3	-7,4	-25,4	-46,6	-54,9
LOTOS	34,82	3,8	-8,1	-41,4	-58,3	-62,2
PGNIG	5,13	3,7	-3,1	5,3	18,5	9,1
SANTANDER BANK	148,00	2,4	-1,7	-11,9	-51,9	-50,2
PZU	25,08	1,5	-9,5	-12,8	-37,3	-32,9
ORANGE POLSKA SA	7,04	1,4	0,2	7,7	-1,2	23,9
JSW	24,48	1,1	5,7	24,7	14,5	4,6
CYFRPLSAT	27,42	1,0	2,9	-2,1	-1,9	0,2
PLAY COMMUNICATI	38,68	0,1	40,2	22,4	10,5	34,3
MBANK SA	169,00	-0,1	-9,5	-26,3	-56,6	-53,6
LPP	6 615,00	-2,1	-6,2	-1,3	-25,0	-17,9
CD PROJEKT SA	378,20	-4,8	-12,1	-0,5	35,3	59,6
DINO POLSKA SA	215,20	-5,2	-2,2	6,6	49,4	47,1
TAURONPE	2,08	-9,7	-1,0	-17,8	27,0	24,7
PGE SA	5,95	-12,2	4,4	-16,8	-25,3	-26,8
CCC SA	45,70	-19,2	-13,5	-24,9	-58,5	-64,3

Źródło: Bloomberg  - Spółki relatywnie silniejsze niż indeks WIG20

### MWIG40

# GPW tygodniowy

poniedziałek, 12 października 2020



	cena (zł)	zm% 1W	zm% 1M	zm% 3M	zm% YTD	zm% 1Y
<b>MWIG40 (pkt)</b>	<b>3 586,52</b>	<b>0,9</b>	<b>-0,8</b>	<b>-0,3</b>	<b>-8,2</b>	<b>-1,2</b>
BIOMEDLUB	22,10	25,6	90,5	135,1	2004,8	2159,7
MERCATOR MEDICAL	558,00	15,1	72,8	277,0	5508,0	9357,6
GRUPA AZOTY SA	25,35	6,1	5,2	-18,2	-13,4	-17,2
INGBSK	131,00	5,1	-5,3	-12,8	-35,3	-34,4
INTERCARS	234,00	4,9	-10,0	10,9	14,1	19,1
EUROCASH	14,50	2,8	-4,1	-15,8	-33,6	-29,7
DOMDEV	101,50	2,3	-0,5	6,2	7,3	22,9
MILLENNIUM	2,75	2,1	-6,5	-9,0	-53,0	-52,6
MABION	32,45	1,7	-10,9	24,8	-57,9	-60,4
X-TRADE BROKERS	15,50	1,6	-3,1	4,0	292,4	385,9
WARSAW STOCK EXC	46,55	1,5	15,8	6,5	18,4	25,8
ECHO	4,12	1,5	0,5	5,9	-11,8	-7,9
FAMUR	1,66	1,2	-9,3	-23,1	-44,3	-52,6
CIECH	26,75	1,1	-13,4	-14,0	-32,6	-11,6
NEUCA	515,00	0,8	4,7	2,0	36,2	43,1
ASSECOSEE	46,20	0,4	-1,3	15,5	86,3	135,7
LIVECHAT SOFTWARE	94,90	0,4	7,4	24,7	119,2	175,5
BUDIMEX	248,00	0,4	10,7	10,2	44,2	90,8
GTC	6,30	0,3	-2,5	-9,2	-34,9	-33,7
ENERGA SA	8,30	0,1	8,1	1,7	17,2	34,4
KETY	454,50	0,1	-4,3	1,5	31,4	60,3
ASSECO POL	66,80	-0,1	-8,1	-2,1	4,9	29,5
KRUK SA	132,00	-0,2	-6,7	20,0	-21,2	2,3
HANDLOWY	35,70	-0,3	-2,2	-9,0	-31,1	-31,1
BNP PARIBAS BANK	40,00	-0,7	-10,3	-17,7	-41,2	-34,4
KERNEL	39,60	-1,0	1,3	-3,4	-12,5	-4,7
VRG SA	2,39	-1,4	0,0	-5,7	-40,8	-41,5
CELON PHARMA SA	39,90	-1,7	-6,3	-7,9	0,5	-10,6
AMICA	131,00	-1,9	-11,5	1,6	-4,4	17,0
COMARCH	201,00	-2,0	-6,1	-1,0	7,5	15,5
11 BIT STUDIOS S	471,50	-2,2	-5,3	-9,3	17,9	24,1
AMREST HOLDINGS	18,48	-2,2	-9,9	-17,5	-57,3	-60,0
DATAWALK SA	186,00	-3,1	8,1	19,6	239,4	247,0
WIRTUALNA POLSKA	65,80	-3,2	-5,5	-7,3	-5,7	-0,3
TEN SQUARE GAMES	562,00	-4,7	2,7	-2,9	183,8	275,7
PKP CARGO SA	10,70	-4,8	-9,0	-24,1	-47,8	-57,6
PLAYWAY SA	520,00	-5,5	12,3	-3,0	117,6	175,1
BENEFIT	680,00	-5,6	-14,9	-19,0	-22,9	-2,3
ENEA	5,56	-5,8	-5,0	-24,3	-29,8	-34,0
DEVELIA SA	1,73	-6,0	-1,7	-13,5	-31,9	-26,1



# GPW tygodniowy

poniedziałek, 12 października 2020



Źródło: Bloomberg - Spółki relatywnie silniejsze niż indeks mWIG40

## SWIG80

	cena (zł)	zm% 1W	zm% 1M	zm% 3M	zm% YTD	zm% 1Y
<b>SWIG80 (pkt)</b>	<b>13 938,2</b>	<b>-0,3</b>	<b>-2,8</b>	<b>-0,8</b>	<b>15,7</b>	<b>21,8</b>
HARPER	25,30	46,2	53,8	75,7	3070,4	2711,1
GLOBAL COSMED SA	7,95	35,9	32,5	102,8	541,1	430,0
CORMAY	2,01	29,3	24,8	71,8	100,6	120,4
AIRWAY MEDIX SA	2,00	28,2	14,9	151,9	278,8	189,9
VOXEL SA	45,50	12,3	13,2	44,9	40,9	44,4
MCI CAPITAL SA	14,60	12,3	15,9	9,8	57,0	65,9
BIOTON	4,71	10,4	6,6	9,0	23,9	13,5
POLIMEXMS	2,18	7,7	6,9	-19,3	1,2	-2,5
SELVITA CRO SA	43,60	7,7	-9,9	-5,2	85,5	-
ZE PAK	10,45	5,8	5,6	10,0	35,7	54,6
BOOMBIT SA	20,35	4,9	-4,5	-8,7	217,5	97,5
PCC ROKITA SA	45,70	4,8	-4,6	2,5	-6,5	-8,6
ONCOARENDI THERA	18,60	4,5	-7,0	12,7	90,2	66,1
ASTARTA	17,85	4,1	14,8	12,3	11,6	5,0
POZNANSKA KORPOR	14,15	4,0	-1,7	16,5	53,0	74,7
ARCHICOM SA	18,55	3,9	9,1	3,9	8,5	24,1
LUBAWA SA	1,31	3,6	5,2	6,5	65,4	51,3
BOS	5,50	3,4	-3,5	-12,1	-22,8	-21,0
POLICE	12,10	2,5	0,0	-5,5	15,2	-1,0
BOGDANKA	18,62	2,4	-6,4	-15,4	-46,6	-46,3
ULTIMATE GAMES S	29,90	2,4	0,0	-11,5	53,2	61,1
SNIEZKA	90,20	2,0	-0,4	6,9	10,0	23,6
KRUSZWICA	52,80	1,5	-9,6	-11,4	8,2	20,8
ASBIS	5,06	1,2	-7,0	48,4	55,0	116,2
STALPROD	190,00	1,2	-16,5	17,3	4,6	-14,8
WAWEL	556,00	1,1	2,6	-4,8	-10,9	-15,5
ATAL SA	31,80	1,0	-6,2	-2,2	-16,3	-8,4
VIGO SYSTEM SA	550,00	0,9	-6,8	-7,6	47,1	89,7
TOYA SA	7,76	0,8	0,3	43,7	49,2	98,0
ACAUTOGAZ	41,20	0,7	-6,4	1,0	-12,0	4,6
INSTALKRK	19,40	0,5	-2,0	0,8	9,0	21,6
CAPITAL PARK SA	6,22	0,3	-7,4	-9,1	-8,5	-1,3
FERRO	18,50	0,3	1,1	1,9	22,5	38,1
FORTE	30,75	0,0	-7,7	18,3	0,8	28,9
GRODNO	12,90	0,0	-1,1	49,3	106,7	194,5
ALUMETAL SA	36,00	0,0	0,0	-6,7	-10,4	2,9
NETIA	4,50	0,0	0,9	17,8	1,8	0,2
MEDICALG SA	21,60	0,0	-6,3	-17,1	35,5	-27,3
ASSECOBS	33,80	0,0	-3,4	5,6	19,0	20,7
R22 SA	30,50	-0,3	-8,7	5,2	32,6	49,5

Objaśnienia, szczegółowe informacje prawne, jak i wyłączenia odpowiedzialności znajdują się na ostatnich 3 stronach raportu.

Zlecenia telefoniczne: Klienci BM Alior Banku (z telefonów komórkowych i stacjonarnych) 19 503 (z sieci Play: 12 19 503), z zagranicy +48 12 19 503, +48 12 370 74 00, opłaty za połączenie z infolinią: z telefonów stacjonarnych – w kraju opłata jak za połączenie lokalne, z telefonów komórkowych i zagranicy – opłata zgodna z cennikiem operatora danej sieci komórkowej, Internet: [www.bm.aliorbank.pl](http://www.bm.aliorbank.pl)



# GPW tygodniowy

poniedziałek, 12 października 2020



TRAKCJA SA	1,61	-0,4	-9,4	-35,6	-3,6	-18,0
AMBRA	18,10	-0,5	0,8	-3,7	5,8	12,1
INTER RAO LIETUV	15,50	-0,6	3,7	-3,7	3,7	14,8
SANOK RUBBER CO	13,15	-0,8	-1,9	-9,6	-31,9	-31,3
STALEXP	2,90	-1,0	-3,3	-0,7	-4,9	-10,1
MENNICA	18,80	-1,1	-8,7	-1,1	-14,5	-18,3
ATMGRUPA	4,05	-1,2	5,7	-12,3	-10,0	0,0
BORYSZEW	3,16	-1,3	-6,5	-14,1	-25,3	-27,7
AUTO PARTNER SA	7,10	-1,7	3,8	25,0	51,1	64,7
COMP	59,60	-2,0	-3,6	-1,3	-9,7	-7,2
EKOEXPORT	3,72	-2,1	-13,5	0,8	-32,1	-40,0
MLP GROUP SA	69,00	-2,1	-2,8	-10,4	29,0	39,1
IDEA BANK SA	1,42	-2,2	-14,2	-44,4	-40,9	-48,1
ARCTIC	3,77	-2,3	1,1	-9,4	9,3	18,9
POLENERGIA SA	46,80	-2,7	0,0	-2,9	74,0	82,1
UNIMOT SA	32,50	-3,0	-16,9	-28,9	16,5	22,6
PHN	11,15	-3,0	-6,3	-10,4	-3,9	-1,3
TIM	12,70	-3,4	0,0	14,4	18,7	45,0
KOGENERA	32,70	-3,5	-3,8	-14,8	-4,9	-2,1
GETIN NOBLE BANK	0,19	-3,6	-13,1	-27,0	-38,3	-40,3
RAINBOW	12,45	-3,9	-3,9	-33,8	-64,7	-53,5
APATOR	19,80	-3,9	-9,2	-4,3	-5,7	-13,5
LENTEX	8,70	-4,0	-1,1	-23,7	15,7	22,5
AGORA	5,98	-4,2	-10,5	-30,5	-42,5	-35,8
MIRBUD	2,24	-4,3	-13,5	31,8	111,3	162,3
GETIN	0,74	-4,5	-15,4	-39,5	-55,3	-43,8
NEWAG SA	25,10	-4,6	-7,0	-2,3	17,3	37,2
WORK SERVICE	0,96	-4,8	-3,9	43,3	82,9	1,7
WIELTON	3,98	-5,2	-1,5	-19,6	-33,1	-47,1
ENTER AIR SA	20,80	-5,9	-16,8	-34,2	-52,7	-49,3
ABPL	26,60	-6,3	-11,3	4,3	3,1	30,4
OPONEO	28,70	-6,5	-13,0	-20,3	27,6	25,3
RYVU THERAPEUTIC	56,40	-6,6	-6,3	-19,2	25,3	15,3
POLSKI BANK KOMO	74,60	-6,8	-6,8	-6,8	19,2	20,3
PGSSOFT	10,85	-6,9	-24,9	-10,3	-0,5	10,9
DEBICA	78,20	-6,9	-5,6	6,3	-5,1	-3,5
CIGAMES	1,30	-7,3	-3,6	-7,0	55,2	29,2
TORPOL SA	10,90	-9,5	-3,1	-19,9	58,0	65,2
ML SYSTEM SA	73,20	-11,8	-0,8	24,1	180,5	226,8
INC SA	9,10	-12,5	0,0	13,8	506,7	337,5

Źródło: Bloomberg - Spółki relatywnie silniejsze niż indeks sWIG80

# GPW tygodniowy

poniedziałek, 12 października 2020



## Biuro Maklerskie Alior Bank

ul. Łopuszańska 38D  
02-232 Warszawa

### Zespół Analiz i Doradztwa Biura Maklerskiego Alior Banku:

Zbigniew Obara	Menedżer ds. Analiz, Makler Papierów Wartościowych	12 682 64 79	Zbigniew.Obara@alior.pl
Marcin Brendota	Ekspert ds. analiz, Doradca Inwestycyjny	22 555 22 90	Marcin.Brendota@alior.pl
Adam Dudon	Ekspert ds. analiz, Doradca Inwestycyjny	12 340 17 70	Adam.Dudon@alior.pl
Tomasz Kolarz	Ekspert ds. Data Science	12 682 64 24	Tomasz.Kolarz@alior.pl

Powyższy materiał został przygotowany przez Biuro Maklerskie Alior Bank SA. Właścicielem niniejszego opracowania jest Alior Bank Spółka Akcyjna z siedzibą w Warszawie, ul. Łopuszańska 38D, 02-232 Warszawa, Sąd Rejonowy dla m.st. Warszawy w Warszawie, XIII Wydział Gospodarczy, KRS: 0000305178, REGON: 141387142, NIP: 1070010731, kapitał zakładowy: 1 305 539 910 PLN (opłacony w całości). Powielanie bądź publikowanie niniejszego opracowania lub jego części bez pisemnej zgody Biura Maklerskiego Alior Bank S.A. jest zabronione.

Niniejsze opracowanie jest wyrazem wiedzy oraz poglądów autorów i nie powinno być inaczej interpretowane. W szczególności informacje zawarte w niniejszym dokumencie nie stanowią rekomendacji w rozumieniu Rozporządzenia Parlamentu Europejskiego i Rady (UE) NR 596/2014 z dnia 16 kwietnia 2014 r. w sprawie nadużyć na rynku (rozporządzenie w sprawie nadużyć na rynku) oraz uchylające dyrektywę 2003/6/WE Parlamentu Europejskiego i Rady i dyrektywy Komisji 2003/124/WE, 2003/125/WE i 2004/72/WE, ani usługi doradztwa inwestycyjnego. Usługa doradztwa inwestycyjnego jest świadczona na podstawie odrębnej umowy o doradztwo inwestycyjne.

Niniejszy raport wyraża wiedzę oraz poglądy autorów według stanu na dzień sporządzenia. Opracowanie zostało sporządzone z rzetelnością i starannością przy zachowaniu zasad metodologicznej poprawności, na podstawie ogólnodostępnych informacji, uznanych przez Biuro Maklerskie za wiarygodne.

Biuro Maklerskie nie gwarantuje realizacji założonego celu inwestycyjnego ani uzyskania określonego wyniku inwestycyjnego. Prezentowane wyniki inwestycyjne nie stanowią gwarancji osiągnięcia podobnych wyników w przyszłości, są wynikiem inwestycyjnym osiągniętym w konkretnym okresie historycznym.

W szczególności Biuro Maklerskie zwraca uwagę, iż na cenę instrumentów finansowych ma wpływ wiele różnych czynników, które są lub mogą być niezależne od emitenta i wyników jego działalności. Można do nich zaliczyć m. in. zmieniające się warunki ekonomiczne, prawne, polityczne i podatkowe, których niejednokrotnie nie można przewidzieć lub które mogą być trudne do przewidzenia.

Inwestowanie w instrumenty finansowe wiąże się z ryzykiem utraty części lub całości zainwestowanych środków.

Wykresy przygotowano za pomocą programu AMIBROKER i Thomson Reuters. Dane do wykresów dostarcza firma STATICA. Źródłem pozostałych danych są PAP, Bloomberg, prasa finansowa i internetowe serwisy finansowo-ekonomiczne.

# GPW tygodniowy

poniedziałek, 12 października 2020



## OBJAŚNIENIA UŻYTYCH SKRÓTÓW

**DCF** – zdyskontowane przepływy pieniężne

**DY**- (Dywidenda na 1 akcję/Cena) – stopa dywidendy

**FCF** – wolne przepływy gotówkowe

**P/E** - (Cena/Zysk) – Cena akcji/zysk netto przypadający na jedną akcję

**P/BV** - (Cena/Wartość księgowa) – Cena akcji/wartość księgowa przypadająca na jedną akcję

**EV/EBIT** – Enterprise Value/EBIT

**EV/EBITDA** - Enterprise Value/EBITDA

**EV/S** - Enterprise Value/Sales – Wartość przedsiębiorstwa/przychody ze sprzedaży

**P/CE** – (Cena/Cash Earnings) – Cena/zysk netto plus amortyzacja na jedną akcję

**MC** – kapitalizacja, wartość rynkowa

**ROE** - (Zwrot na kapitale własnym) - Zysk netto/średni stan kapitałów własnych

**ROA** - (Zwrot na aktywach) - Zysk netto/średnia wartość aktywów

**Stopa dyskontowa** – stopa zwrotu wymagana przez inwestora (stopa wolna od ryzyka, powiększona o premię za ryzyko)

**EV (Enterprise Value)** – wycena rynkowa spółki powiększona o wartość długu odsetkowego netto, tj. wartość przedsiębiorstwa

**EBIT** - zysk na działalności operacyjnej

**EBITDA** - (zysk operacyjny plus amortyzacja) – zysk na działalności operacyjnej powiększony o amortyzację

**S&P 500** – indeks Standard and Poor’s grupujący 500 największych spółek notowanych na NEW YORK Stock Exchange

**NASDAQ** – NASDAQ Composite Index, indeks spółek technologicznych notowanych na elektronicznym rynku giełdowym Nasdaq

**BOVESPA** – główny indeks giełdy w Sao Paulo, Brazylia

**DAX** – indeks 30 największych spółek, Frankfurt, Niemcy

**CAC 40** – indeks 40 największych spółek, Paryż, Francja

**FTSE 100** – indeks 100 największych spółek notowanych na giełdzie w Londynie

**BUX** – główny indeks giełdy w Budapeszcie

**NIKKEI** – indeks 225 największych spółek notowanych na giełdzie w Tokio

**SHANGHAI COMP** – główny indeks giełdy w Szanghaju

**HANG SENG** – główny indeks giełdy w Hong Kongu

**XU 100** – indeks 100 największych spółek notowanych na giełdzie w Istambule, Turcja

**RTS** – główny indeks giełdy w Moskwie

**Ropa** – ropa WTI w dostawach natychmiastowych

**Złoto** – notowane na Londyńskiej Giełdzie Metali w dostawach natychmiastowych

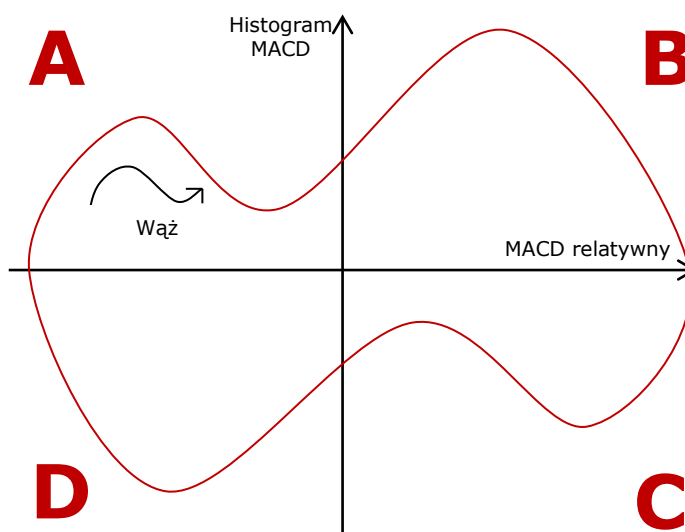
**Miedź** – miedź notowana na londyńskiej giełdzie metali w dostawach 3-miesięcznych

**USA 10YT (%)** – rentowność 10 letnich obligacji rządu USA

**Niemcy 10YT (%)** – rentowność 10 letnich obligacji rządu Niemiec

**Polska 10YT (%)** – rentowność 10-letnich obligacji polskich

## Opis koncepcji węży sektorowych:



Sektory (indeksy sektorowe) GPW charakteryzują się w każdym momencie różną atrakcyjnością względem całego rynku.

# GPW tygodniowy

poniedziałek, 12 października 2020



Macierz A-B-C-D prezentuje koniunkturę panującą w danym sektorze GPW na tle indeksu WIG w oparciu o wskaźnik MACD.

Węże obrazują położenie i kierunek zmian danego sektora GPW w odniesieniu do indeksu WIG. Poszczególne węże zmieniają w czasie swoje położenie, przechodząc modelowo przez ćwiartki A-B-C-D, zgodnie z kierunkiem wskazówek zegara.

Umacnianie się danego sektora względem indeksu WIG rozpoczyna się, gdy wąż sektorowy przechodzi z pola D do pola A (przecięcie się średnich MACD, co oznacza, że histogram MACD wzrasta z ujemnego na dodatni).

Przejście węża z pola A do B oznacza, że wzrastający sektor stał się wyraźnie silniejszy od indeksu WIG (MACD liczony z siły relatywnej sektora względem WIG osiąga dodatnie wartości), co zwiększa atrakcyjność danego sektora.

W polu B sektor ustanawia maksimum koniunkturalne (histogram MACD dla sektora oraz MACD liczony z siły relatywnej sektora względem indeksu WIG odnotowują maksima).

W polu B wąż zawraca w kierunku pola C i jest to moment rozpoczęcia osłabiania się sektora względem indeksu WIG (maleje histogram MACD dla sektora).

Sektor przemieszczający się z pola B do C jeszcze mocniej informuje o jego spadającej atrakcyjności (histogram MACD dla sektora przyjmuje wartości ujemne).

Wąż przemieszczający się z pola C do D oznacza, że spadający sektor słabnie także względem całego rynku (indeksu WIG).

Sektor ustanawia dno koniunkturalne w polu D, po czym zaczyna wzrastać w kierunku pola A (histogram MACD dla sektora oraz MACD liczony z siły relatywnej sektora względem indeksu WIG odnotowują minima).

## Szczegóły:

Macierz A-B-C-D pozwala na szybkie monitorowanie aktualnej technicznej atrakcyjności poszczególnych sektorów GPW dla kursów tygodniowych. Widoczne na 4 stronie raportu „węże” obrazują, jak zmieniała się atrakcyjność danego sektora w ciągu ostatnich 5 tygodni. Kierunek strzałki węża wskazuje stronę, w którą się on przemieszcza z tygodnia na tydzień. Ogon węża reprezentuje jego położenie sprzed 5 tygodni. Węże konstruowane są w ten sposób, że pionowo liczony jest histogram MACD dla danego indeksu sektorowego, a poziomo liczony jest MACD z siły relatywnej tego indeksu sektorowego względem indeksu WIG.

Jeśli wąż wyjdzie z pola D do pola A, to wtedy generowany jest techniczny sygnał kupna dla danego indeksu sektorowego (w postaci przecięcia się średnich MACD, co oznacza, że histogram MACD wzrasta z ujemnego na dodatni). Natomiast przejście węża z pola A do B oznacza, że dany indeks sektorowy jest relatywnie silniejszy od indeksu WIG (zjawisko mierzone jest MACD), co dodatkowo zwiększa atrakcyjność danego sektora. Przejście węża z pola B do C oznacza, że histogram MACD dla danego indeksu sektorowego wygenerował techniczny sygnał sprzedaży (sektor ten jest już wykupiony i zaczyna spadać). A przejście węża pola z C do D oznacza, że spadający sektor (histogram MACD wciąż ujemny) jest dodatkowo słabszy niż indeks WIG. Wąż znajdujący się w miejscu litery oznaczającej pole B oznacza, że indeks sektorowy powinien odnotować maksimum trendu w danym cyklu, a wąż w miejscu litery D oznacza, że dany sektor powinien odnotować minima spadków.

**MACD** - wskaźnik skonstruowany jako różnica dwóch eksponencjalnych średnich ruchomych cen zamknięcia (najczęściej z 12 i 26 okresów). Średnia z wartości wskaźnika jest linią sygnałną. Histogram MACD to różnica wartości MACD oraz jego linii sygnałnej.