

# GPW tygodniowy

poniedziałek, 14 września 2020



## Sytuacja rynkowa

W minionym tygodniu dość szybko zmieniały się nastroje na globalnych rynkach. Mocne, spadkowe uderzenie przyszło w trakcie wtorkowych notowań ze Stanów Zjednoczonych, które powróciły do handlu po poniedziałkowej absencji, a będące kontynuacją rozpoczętych w jeszcze poprzedzającym tygodniu spadków. Przeżycie w większej mierze podlegały spółki technologiczne określane mianem „growth”, podmioty o bardziej stabilnych bilansach osadzone w bardziej tradycyjnej ekonomii wykazywały niewielką przewagę relatywną spadając w niższym tempie. Dobrze obrazuje to porównanie indeksów Dow Jones Ind. i Nasdaq 100, z których ten drugi zniżkował w wyraźnie wyższym tempie. Coraz częściej w opiniach komentatorów tych rynków pojawiały się tezy, że nadmierne wyceny spółek, które po prognozowanych wskaźnikach P/E dla głównych amerykańskich indeksów są na dwudziestoletnich maksimach, mogą rozminąć się z oczekiwaniami wysokiej dynamiki wzrostu wyników finansowych.

Być może wykazywana wcześniej bezgraniczna ufność w stosunku do dynamicznego odbicia gospodarki w II półroczu zaczyna napotykać problemy. Z pewnością odbicie się pojawi, a przynajmniej tak sygnalizują dane o comiesięcznej częstotliwości oraz wskaźniki nastrojów i koniunktury, w tym ISM dla przemysłu oraz usług, ale skala odbicia może być niższa względem wyrażanych ostatnio wycen rynkowych. Dla strefy euro przez chwilę nastroje istotnie wspierały doniesienia o kolejnych pakietach stymulacyjnych zapowiadanych dla Niemiec i Francji. Ale też będzie to prowadzić do bardzo wysokiego skoku zadłużenia, a prowadzona od kilku lat bardzo proaktywna polityka ECB, nawet przed wybuchem pandemii, nie wpłynęła istotnie na poprawę wzrostu gospodarczego w strefie euro.

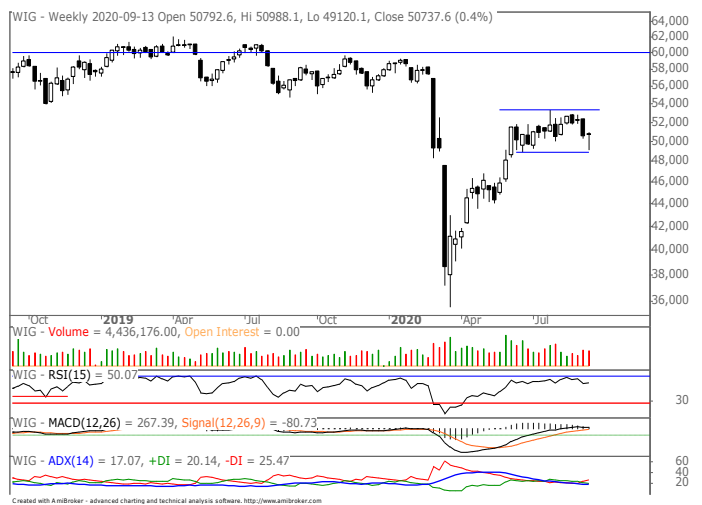
Po drugiej stronie „barykady” część największych instytucji finansowych uznaje, że ultralagodna polityka banków centralnych będzie jednak nadal wspierać notowania i wyceny spółek, z jednej strony nie pozostawiając wielu alternatyw dla niemal zerowych krótkoterminowych stóp procentowych, z drugiej strony zasilając szerokim strumieniem bilanse banków oferując stały dostęp do źródeł finansowania dla sektora niefinansowego. W ubiegłym tygodniu zakończyło się posiedzenie ECB, które zgodnie z oczekiwaniami nie przyniosło zmian w dotychczasowej polityce pieniężnej, zarówno poziom stóp procentowych jak i skala skupu aktywów zostały podtrzymane wg. wcześniejszych ustaleń. Nawet przy bardzo wysokich wycenach spółek, głównie amerykańskich, oczekiwana premia za ryzyko rynkowe, za którą można uznać odwrotność wskaźnika P/E pomniejszoną o stopę wolną od ryzyka (czyli o prawie „0” dla krótkoterminowych stóp), jest nadal dodatnia. W bieżącym tygodniu będzie miało miejsce posiedzenie FED jednak w prognozach rynkowych nie są wyrażane oczekiwania w zmianie bieżącego nastawienia.

Na krajowym rynku w gronie największych spółek było gorąco na akcjach JSW po okazaniu nowej listy surowców krytycznych dla UE, na której został podtrzymany m.in. węgiel koksujący. W ciągu jednej sesji spółka zyskała ponad 30%. Wyniki finansowej opublikowała m.in. Grupa PZU, dla której wynik netto istotnie obciążły odpisy związane z nabytymi w ubiegłych latach aktywami bankowymi. Jednak wynik netto były wyższy od prognoz rynkowych, więc mocny spadek w ujęciu r/r został spokojnie przyjęty przez rynek./Marcin Brendota/

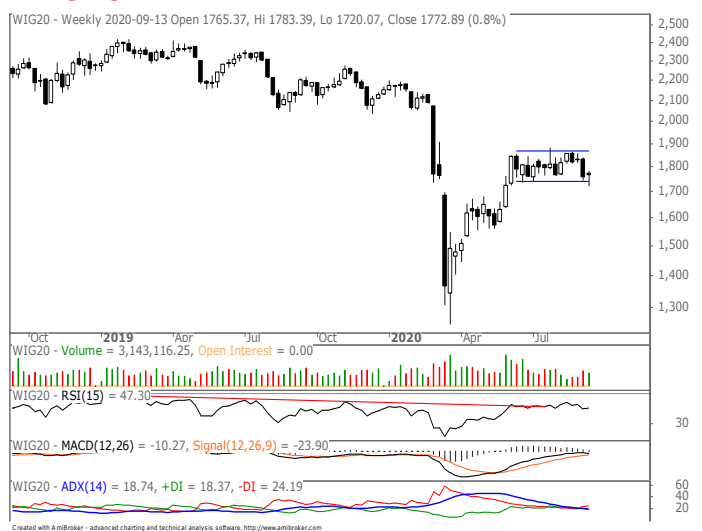
## Sytuacja techniczna

Po mocnym rozchwianiu w połowie tygodnia notowania WIG ostatecznie zamknęły się blisko poprzedniego piątku. Tym samym groźnie wyglądający spadkowy korpus wcześniejszej świecy został zanegowany ubiegłotygodniowym młotem. Dolny cień młota potwierdził strefę wsparcia przy podstawie 3 miesięcznej konsolidacji ok. 49 tys pkt. Dla indeksu WIG20 sytuacja wyglądała trochę groźniej, kurs chwilowo naruszył podstawę analogicznego trendu, ostatecznie strefa wsparcia została wybroniona. W obu przypadkach WIG, WIG20) ostatnie świece oddają stan osiągnięcia przynajmniej chwilowej równowagi. Udana obrona wsparcia ma szansę zainicjować wzrostowe odbicie w bieżącym tygodniu. (Marcin Brendota)

## WIG



## WIG20



## WIG20 USD

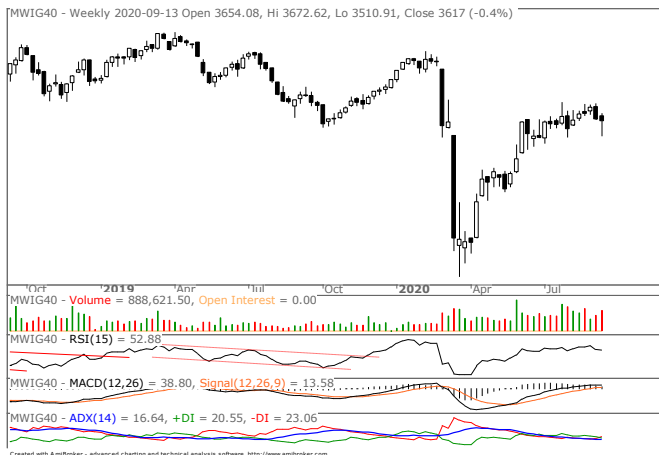


# GPW tygodniowy

poniedziałek, 14 września 2020



## mWIG40



## SWIG80



## Statystyki rynkowe

### Indeksy krajowe

Indeks	pkt	zm% 1W	zm% 1M	zm% 3M	zm% YTD	zm% 1Y
WIG	50 737,6	0,4	-3,6	1,1	-12,3	-12,7
WIG20	1 772,9	0,8	-4,5	-0,9	-17,5	-19,4
MWIG40	3 617,0	-0,4	-1,4	2,5	-7,5	-4,8
SWIG80	14 336,9	-1,2	-2,8	11,0	19,0	23,7
WIG Banki	3 863,3	2,6	-6,5	-8,3	-42,9	-47,6
WIG Budownictwo	2 851,2	-2,2	-3,1	6,7	25,1	41,9
WIG Chemia	7 053,7	0,5	-6,7	-18,8	-15,9	-25,7
WIG Leki	5 654,1	-4,4	-14,5	28,4	8,8	3,4
WIG Energia	1 742,3	1,1	-13,5	-17,2	-11,2	-13,5
WIG Informatyka	3 899,5	-0,7	1,9	15,0	37,6	60,8
WIG Media	4 875,4	-5,2	-3,7	-4,7	-9,3	-3,0
WIG Paliwa	4 421,9	-0,9	-9,0	-15,4	-31,9	-37,1
WIG Spożywczy	2 905,7	0,9	-1,8	-5,9	-7,0	-7,5
WIG Górnictwo	4 254,9	3,3	5,2	51,9	37,7	49,3
WIG Telekomunikacja	814,9	-1,6	-8,1	0,5	-6,7	3,5
WIG Games	32 817,5	0,8	0,2	8,9	74,9	99,2

Źródło: Bloomberg

# GPW tygodniowy

poniedziałek, 14 września 2020



## Oczekiwany rynekowy P/E

Indeks	Oczekiwany P/E	Procentowa zmiana oczekiwanego P/E *					6M
		1W	2W	1M	3M	6M	
WIG	14,8	-1,5	-3,8	-0,2	-9,1	94,6	
WIG20	14,3	-1,0	-4,1	-0,3	-12,8	90,1	
mWIG40	15,9	-1,8	-1,6	2,0	1,4	92,3	
sWIG80	16,7	-3,5	-5,3	-6,2	21,1	67,5	
WIG-Banki	13,6	2,6	-1,8	-4,1	-11,2	104,2	
WIG-Budownictwo	14,3	-3,3	-2,8	-4,9	-0,4	23,3	
WIG-Chemia	10,4	0,5	-1,4	-4,0	-7,6	73,9	
WIG-Energia	6,9	2,2	-11,6	-13,7	-17,9	97,0	
WIG-Górnictwo	14,5	1,6	-3,3	5,3	-4,1	144,1	
WIG-IT	18,0	0,0	-7,2	-4,0	5,6	47,9	
WIG-Games	22,9	0,0	-6,2	-4,8	3,6	53,2	
WIG-Paliwa	8,8	-0,9	0,1	5,3	-38,2	37,6	
WIG-Spożywczy	7,2	0,6	-0,3	-0,7	-36,4	42,5	
WIG-Telekomunikacja	13,3	-1,6	-4,7	-6,0	-5,4	38,3	

Źródło: Bloomberg, opracowanie własne, \* przyjęto: 1M jako 21 sesji, 3M jako 63 sesje, 6M jako 126 sesji

## Składowe oczekiwanego rynkowego P/E

Indeks	Oczekiwany P/E	Procentowa zmiana P (ceny) *					6M
		1W	2W	1M	3M	6M	
WIG	14,8	0,4	-2,9	-3,7	0,7	31,3	
WIG20	14,3	0,8	-3,1	-4,6	-1,4	29,8	
mWIG40	15,9	-0,4	-2,6	-1,7	3,0	25,4	
sWIG80	16,7	-1,2	-2,7	-2,7	8,3	49,8	
WIG-Banki	13,6	2,6	-1,9	-6,4	-10,3	-12,3	
WIG-Budownictwo	14,3	-2,2	-2,4	-3,0	3,9	47,3	
WIG-Chemia	10,4	0,5	-4,1	-6,8	-17,9	39,9	
WIG-Energia	6,9	1,1	-11,4	-13,2	-13,1	71,6	
WIG-Górnictwo	14,5	3,3	2,1	4,1	51,2	155,0	
WIG-IT	18,0	-0,7	-2,6	1,2	14,6	51,6	
WIG-Games	22,9	0,8	-2,6	-1,1	7,4	105,4	
WIG-Paliwa	8,8	-0,9	-3,8	-9,1	-16,9	26,7	
WIG-Spożywczy	7,2	0,9	-0,5	-1,4	-5,2	8,8	
WIG-Telekomunikacja	13,3	-1,6	-6,2	-8,2	1,7	27,3	

Indeks	Oczekiwany P/E	Procentowa zmiana oczekiwanego E (zysku) *					6M
		1W	2W	1M	3M	6M	
WIG	14,8	2,0	1,0	-3,6	10,7	-32,5	
WIG20	14,3	1,8	1,1	-4,3	13,1	-31,7	
mWIG40	15,9	1,5	-1,0	-3,7	1,6	-34,8	
sWIG80	16,7	2,4	2,7	3,8	-10,6	-10,6	
WIG-Banki	13,6	-0,1	0,0	-2,4	1,0	-57,1	
WIG-Budownictwo	14,3	1,2	0,3	2,1	4,3	19,5	
WIG-Chemia	10,4	0,0	-2,7	-2,9	-11,1	-19,5	
WIG-Energia	6,9	-1,0	0,3	0,5	5,8	-12,9	
WIG-Górnictwo	14,5	1,7	5,6	-1,2	57,6	4,5	
WIG-IT	18,0	-0,7	4,9	5,4	8,5	2,5	
WIG-Games	22,9	0,8	3,8	3,9	3,6	34,0	
WIG-Paliwa	8,8	0,0	-3,9	-13,7	34,4	-7,9	
WIG-Spożywczy	7,2	0,3	-0,2	-0,6	48,9	-23,7	
WIG-Telekomunikacja	13,3	0,0	-1,6	-2,3	7,5	-8,0	

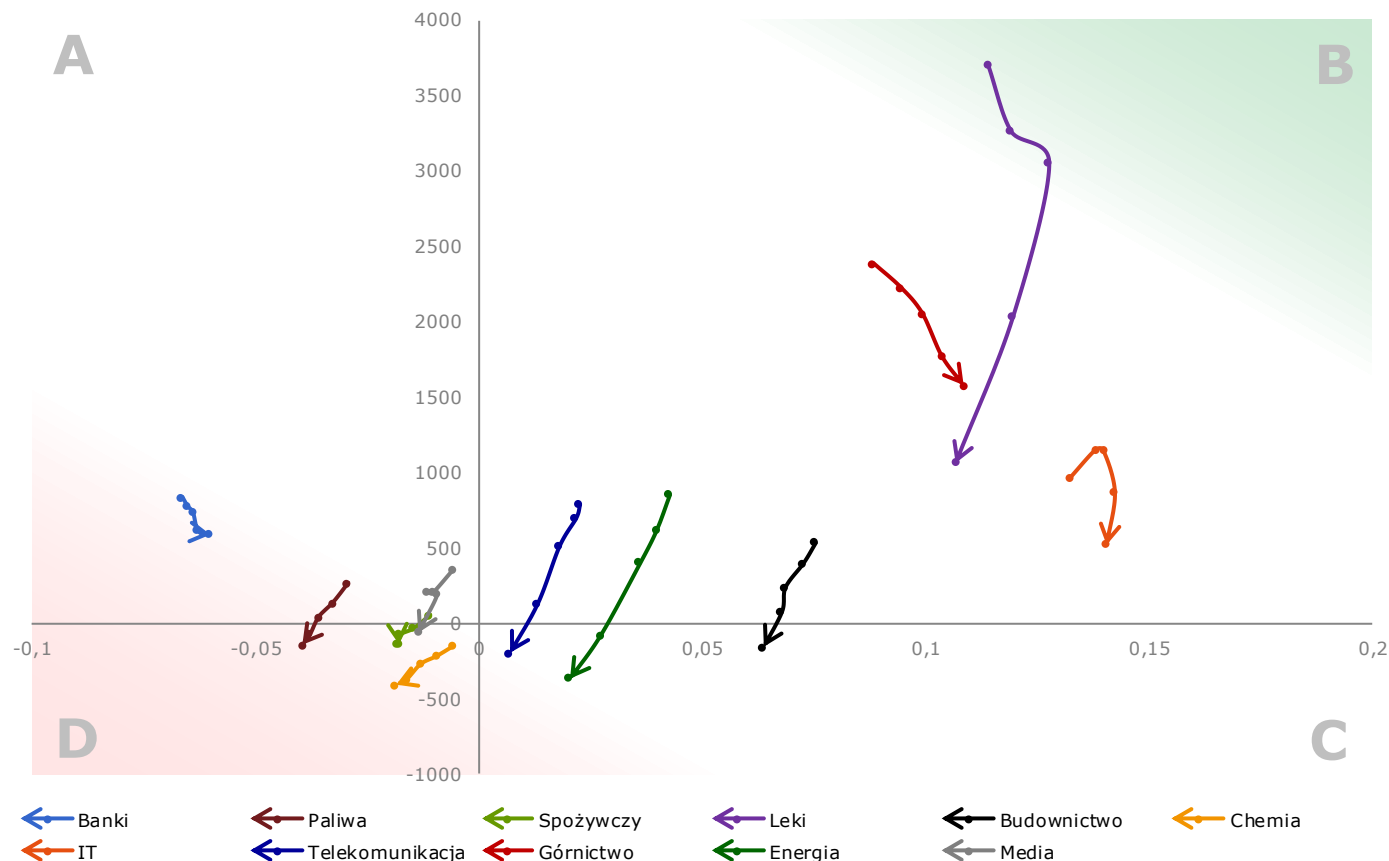
Źródło: Bloomberg, opracowanie własne, \* przyjęto: 1M jako 21 sesji, 3M jako 63 sesje, 6M jako 126 sesji

# GPW tygodniowy

poniedziałek, 14 września 2020



## Węże sektorowe



Histogram MACD dla sektorów GPW (pionowo) oraz MACD z ich siły relatywnej względem indeksu WIG (poziomo):

- przejście węża do góry przez oś poziomą oznacza, że histogram zmienił znak z ujemnego na dodatni
- przejście węża do dołu przez oś poziomą oznacza, że histogram zmienił znak z dodatniego na ujemny
- przejście węża w prawo przez oś pionową oznacza, że MACD zmienił znak z ujemnego na dodatni
- przejście węża w lewo przez oś pionową oznacza, że MACD zmienił znak z dodatniego na ujemny
- opis szczegółowy koncepcji węży znajduje się na ostatniej stronie raportu

Źródło: opracowanie własne, znormalizowane dane tygodniowe Bloomberg

## Komentarz

1. Sektor leków IT oraz górniczy minęły swoje cykliczne maksima i obierają kierunek na pole C.
2. Banki korygują się w podobny sposób jak indeks WIG znajdując się w ćwiartce A. Sektor od kilku tygodni stoi w miejscu i nie obiera wyraźnego kierunku na pole B, które jest naturalnym kierunkiem w koncepcji cyklu węży.
3. Pozostałe sektory w utrzymują tendencję osłabienia, z chemią na czele i paliwami.

# GPW tygodniowy

poniedziałek, 14 września 2020



## Kalendarium wydarzeń makroekonomicznych

	Kraj	Wydarzenie	Okres	Aktualna	Prognoza	Poprzednio
<b>Poniedziałek</b>						
6:30	Japonia	Produkcja przemysłowa n.s.a. r/r, %	lipiec			-16,1
11:00	strefa euro	Produkcja przemysłowa w.d.a. r/r, %	lipiec		-8,2	-12,3
14:00	Polska	Saldo rachunku bieżącego, mln EUR	lipiec		2769,0	2842,0
<b>Wtorek</b>						
	Polska	Decyzja RPP ws. stóp procentowych, %	wrzesień		0,1	0,1
4:00	Chiny	Produkcja przemysłowa r/r, %	sierpień		5,1	4,8
4:00	Chiny	Sprzedaż detaliczna r/r, %	sierpień		0,0	-1,1
10:00	Polska	Inflacja CPI r/r, %	sierpień			2,9
11:00	Niemcy	Indeks instytutu ZEW	wrzesień		69,0	71,5
14:30	USA	Indeks NY Empire State	wrzesień		6,0	3,7
14:30	USA	Ceny importu	sierpień		0,5	0,7
15:15	USA	Produkcja przemysłowa m/m, %	sierpień		1,1	3,0
<b>Środa</b>						
11:00	strefa euro	Bilans handlu zagranicznego s.a., mld EUR	lipiec		0,0	21,2
13:00	USA	Wnioski o kredyt hipoteczny, %	wrzesień			2,9
14:00	Polska	Inflacja bez cen żywności i energii r/r	sierpień		4,1	4,3
14:30	USA	Sprzedaż detaliczna m/m, %	sierpień		1,0	1,2
16:30	USA	Zmiana zapasów ropy, tys. brk	wrzesień		-3000,0	2033,00
20:00	USA	Decyzja FOMC ws. stóp procentowych, %	wrzesień		0,3	0,3
<b>Czwartek</b>						
	Japonia	Decyzja BoJ ws. stóp procentowych, %	II kw			-0,1
10:00	Polska	Wynagrodzenie r/r, %	sierpień		4,0	3,8
10:00	Polska	Zatrudnienie r/r, %	sierpień		-1,4	-2,3
11:00	strefa euro	Inflacja HICP r/r, %	sierpień		-0,2	-0,2
14:30	USA	Indeks Fed z Filadelfii	wrzesień		15,0	17,2
14:30	USA	Pozwolenia na budowę domów, tys.	sierpień		1510,0	1483,0
14:30	USA	Rozpoczęte budowy domów, tys.	sierpień		1472,5	1496,0
14:30	USA	Wnioski o zasiłek dla bezrobotnych, tys.	wrzesień		825,0	884,0
<b>Piątek</b>						
8:00	Niemcy	Inflacja PPI, %	sierpień		-1,3	-1,7
10:00	strefa euro	Saldo rachunku bieżącego s.a.	lipiec			20,7
10:00	Polska	Ceny produkcji sprzedanej przemysłu r/r	sierpień		-1,0	-0,6
10:00	Polska	Produkcja przemysłowa r/r, %	sierpień		2,6	1,1
16:00	USA	Indeks Uniwersytetu Michigan	wrzesień		75,0	74,1

s.a. (seasonally adjusted) – dane wyrównane sezonowo  
n.s.a. (non-seasonally adjusted) – dane nie wyrównane sezonowo  
w.d.a. (working-day adjusted) – dane skorygowane o liczbę dni roboczych w okresie  
wst. - odczyt wstępny  
rew. - odczyt zrewidowany  
fin. - odczyt finalny

# GPW tygodniowy

poniedziałek, 14 września 2020



## Liderzy/outsiderzy w indeksach

### WIG20

	cena (zł)	zm% 1W	zm% 1M	zm% 3M	zm% YTD	zm% 1Y
<b>WIG20 (pkt)</b>	<b>1 772,89</b>	<b>0,8</b>	<b>-4,5</b>	<b>-0,9</b>	<b>-17,5</b>	<b>-19,4</b>
JSW	23,15	42,9	42,9	19,5	8,3	-17,4
SANTANDER BANK	150,60	4,2	-5,8	-13,3	-51,0	-52,7
MBANK SA	186,70	3,1	-10,1	-22,2	-52,1	-43,0
PKOBP	21,60	2,8	-6,9	-4,3	-37,3	-47,6
PGE SA	5,70	2,7	-16,7	-30,2	-28,4	-30,2
PZU	27,72	2,7	-2,4	-8,6	-30,8	-26,8
PEKAO	51,86	1,9	-8,3	-4,1	-48,4	-51,7
KGHM	136,45	1,4	3,4	56,1	42,8	61,9
CD PROJEKT SA	430,20	0,5	4,7	13,4	53,9	73,0
TAURONPE	2,10	0,1	-15,9	-2,0	28,2	27,4
ALIOR BANK SA	13,90	0,0	-11,6	-24,8	-51,5	-66,1
CYFRPLSAT	26,66	0,0	-6,0	-2,2	-4,6	-3,9
PGNIG	5,29	-0,2	-0,5	22,1	22,3	6,3
DINO POLSKA SA	220,00	-0,5	-4,2	11,8	52,8	37,5
PKN ORLEN	49,51	-1,5	-10,9	-25,4	-42,3	-47,1
ORANGE POLSKA SA	7,02	-1,8	-7,9	9,3	-1,4	20,0
CCC SA	52,82	-1,9	-10,8	-19,3	-52,0	-62,0
LPP	7 050,00	-2,0	-5,4	-3,3	-20,1	-11,0
LOTOS	37,88	-2,5	-21,5	-37,9	-54,7	-55,0
PLAY COMMUNICATI	27,58	-4,0	-12,9	-4,4	-21,2	0,6

Źródło: Bloomberg - Spółki relatywnie silniejsze niż indeks WIG20

### MWIG40

	cena (zł)	zm% 1W	zm% 1M	zm% 3M	zm% YTD	zm% 1Y
<b>MWIG40 (pkt)</b>	<b>3 617,00</b>	<b>-0,4</b>	<b>-1,4</b>	<b>2,5</b>	<b>-7,5</b>	<b>-4,8</b>
MABION	36,40	24,7	46,2	7,7	-52,7	-57,6
VRG SA	2,39	9,6	3,9	-5,7	-40,8	-44,0
BOGDANKA	19,90	5,9	9,3	-14,8	-42,9	-49,9
BNP PARIBAS BANK	44,60	5,2	-7,5	-13,9	-34,4	-35,0
GTC	6,46	4,2	6,6	-10,8	-33,3	-30,9
CELON PHARMA SA	42,60	3,8	6,8	10,9	7,3	5,2
AMICA	148,00	3,5	-9,0	23,5	8,0	29,1
INGBSK	138,40	2,8	-1,0	-11,8	-31,7	-28,3
INTERCARS	260,00	2,8	14,5	42,1	26,8	23,2
11 BIT STUDIOS S	498,00	2,4	-1,0	1,2	24,5	22,7
TEN SQUARE GAMES	547,00	2,2	-3,7	8,3	176,3	304,0
CIECH	30,90	1,8	-0,3	-11,0	-22,2	-18,0
MILLENNIUM	2,94	1,7	-3,0	-6,8	-49,7	-54,5
FAMUR	1,83	1,7	-1,6	-13,7	-38,6	-53,4
ASSECOPOL	72,70	1,5	9,7	3,9	14,2	40,6
COMARCH	214,00	1,4	-0,5	5,4	14,4	19,6
HANDLOWY	36,50	1,2	-0,3	-7,7	-29,5	-29,4
ENEA	5,86	0,8	-15,3	-22,6	-26,0	-34,1
KERNEL	39,10	0,8	-1,4	-7,3	-13,6	-10,3
AMREST HOLDINGS	20,50	0,2	-4,0	-23,1	-52,7	-52,6
ENERGA SA	7,68	-0,2	1,0	-6,2	8,4	10,2
EUROCASH	15,12	-0,3	-3,6	-17,6	-30,8	-32,5

Objaśnienia, szczegółowe informacje prawne, jak i wyłączenia odpowiedzialności znajdują się na ostatnich 3 stronach raportu.

Zlecenia telefoniczne: Klienci BM Alior Banku (z telefonów komórkowych i stacjonarnych) 19 503 (z sieci Play: 12 19 503), z zagranicy +48 12 19 503, +48 12 370 74 00, opłaty za połączenie z infolinią: z telefonów stacjonarnych – w kraju opłata jak za połączenie lokalne, z telefonów komórkowych i zagranicy – opłata zgodna z cennikiem operatora danej sieci komórkowej, Internet: [www.bm.aliorbank.pl](http://www.bm.aliorbank.pl)

# GPW tygodniowy

poniedziałek, 14 września 2020



MWIG40 (pkt)	cena (zł)	zm% 1W	zm% 1M	zm% 3M	zm% YTD	zm% 1Y
GRUPA AZOTY SA	24,10	-0,6	-10,7	-26,7	-17,7	-34,9
KETY	475,00	-0,8	0,2	27,0	37,3	58,3
PKP CARGO SA	11,76	-1,0	-12,0	-23,2	-42,6	-57,2
ASSECOSEE	46,80	-1,5	2,2	24,5	88,7	137,6
NEUCA	492,00	-1,5	-2,8	0,7	30,2	36,7
WARSAW STOCK EXC	40,20	-2,1	-12,6	-2,4	2,3	-1,1
GETIN	0,88	-2,3	-16,8	-17,9	-47,2	-7,7
ECHO	4,10	-2,4	7,9	1,7	-12,2	-13,4
DOMDEV	102,00	-2,4	-2,4	9,9	7,8	23,2
KRUK SA	141,50	-3,1	4,8	24,1	-15,5	-11,7
BUDIMEX	224,00	-3,2	-5,1	3,5	30,2	59,5
LIVECHAT SOFTWARE	88,40	-3,3	-7,4	43,0	104,2	148,3
DEVELIA SA	1,76	-3,5	-8,0	-11,6	-30,7	-23,3
PLAYWAY SA	463,00	-4,8	-3,7	-1,7	93,7	152,2
BENEFIT	799,00	-6,0	1,8	-0,4	-9,4	15,1
WIRTUALNA POLSKA	69,60	-6,5	-1,1	-0,6	-0,3	10,5
MERCATOR MEDICAL	323,00	-12,5	-1,2	530,9	3146,2	4970,6
BLM	11,60	-24,4	-47,7	179,5	1004,8	1083,7

Źródło: Bloomberg - Spółki relatywnie silniejsze niż indeks mWIG40

## SWIG80

	cena (zł)	zm% 1W	zm% 1M	zm% 3M	zm% YTD	zm% 1Y
<b>SWIG80 (pkt)</b>	<b>14 336,9</b>	<b>-1,2</b>	<b>-2,8</b>	<b>11,0</b>	<b>19,0</b>	<b>23,7</b>
FORTE	33,30	11,4	33,5	56,0	9,2	46,7
SELVITA CRO SA	48,40	10,8	8,0	8,5	106,0	-
ASTARTA	15,55	7,2	-7,4	-15,5	-2,8	-31,5
STALPROD	227,50	6,8	0,7	37,7	25,3	0,7
ULTIMATE GAMES S	29,90	6,4	-6,1	-10,5	53,2	46,6
MENNICA	20,60	4,0	-6,4	5,1	-6,4	-9,6
ZE PAK	9,90	4,0	4,4	19,9	28,6	27,2
BOOMBIT SA	21,30	3,6	7,0	3,1	232,3	-4,4
KRUSZWICA	58,40	3,5	0,7	-0,7	19,7	43,5
INTER RAO LIETUV	14,95	3,1	3,1	-6,0	0,0	19,6
ENTER AIR SA	25,00	2,9	-8,4	-23,1	-43,2	-29,6
POZNANSKA KORPOR	14,40	2,9	20,0	26,3	55,7	87,0
MCI CAPITAL SA	12,60	2,4	9,1	12,5	35,5	34,3
ACAUTOGAZ	44,00	2,3	0,0	15,5	-6,0	9,5
R22 SA	33,40	1,8	3,1	17,2	45,2	70,8
PCC ROKITA SA	47,90	1,5	-10,0	6,7	-2,0	-11,3
ONCOARENDI THERA	20,00	1,0	3,1	81,8	104,5	100,0
POLSKI BANK KOMO	80,00	1,0	-5,9	-1,2	27,8	28,6
POLICE	12,10	0,8	-3,2	-12,9	15,2	-5,2
OVOSTAR	65,50	0,8	-5,8	-7,7	-12,1	-12,7
POLENERGIA SA	46,80	0,6	-1,1	58,6	74,0	80,7
PHN	11,90	0,4	-2,5	-2,5	2,6	-6,3
WAWEL	542,00	0,4	-4,6	-6,6	-13,1	-18,9
PGSSOFT	14,45	0,3	10,7	19,4	32,6	43,6
RYVU THERAPEUTIC	60,20	0,3	-7,7	-3,2	33,8	28,8
EKOEXPORT	4,30	0,2	-22,4	5,0	-21,5	11,0
MIRBUD	2,59	0,0	57,0	104,7	144,3	204,7
NETIA	4,46	0,0	5,9	14,7	0,9	-2,8
VIGO SYSTEM SA	590,00	0,0	2,6	39,2	57,8	92,8

Objaśnienia, szczegółowe informacje prawne, jak i wyłączenia odpowiedzialności znajdują się na ostatnich 3 stronach raportu.

Zlecenia telefoniczne: Klienci BM Alior Banku (z telefonów komórkowych i stacjonarnych) 19 503 (z sieci Play: 12 19 503), z zagranicy +48 12 19 503, +48 12 370 74 00, opłaty za połączenie z infolinią: z telefonów stacjonarnych – w kraju opłata jak za połączenie lokalne, z telefonów komórkowych i zagranicy – opłata zgodna z cennikiem operatora danej sieci komórkowej, Internet: [www.bm.aliorbank.pl](http://www.bm.aliorbank.pl)

# GPW tygodniowy

poniedziałek, 14 września 2020



SWIG80 (pkt)	cena (zł)	zm% 1W	zm% 1M	zm% 3M	zm% YTD	zm% 1Y
STALEXP	3,00	0,0	1,7	0,7	-1,6	-7,4
BOS	5,70	0,0	-9,2	-13,9	-19,9	-23,4
OPONEO	33,00	0,0	-10,3	23,6	46,7	44,1
WIELTON	4,04	-0,2	-6,7	-20,9	-32,1	-47,2
COMP	61,80	-0,3	-1,0	1,6	-6,4	-11,7
DEBICA	82,80	-0,7	3,5	12,5	0,5	-8,0
APATOR	21,80	-0,9	3,3	6,9	3,8	-1,4
ASBIS	5,44	-0,9	8,4	65,9	66,6	122,0
VOXEL SA	40,20	-1,0	3,6	40,1	24,5	23,7
FERRO	18,30	-1,1	-2,1	7,0	21,2	44,7
ALUMETAL SA	36,00	-1,1	-1,4	-9,3	-10,4	2,9
AMBRA	17,95	-1,4	1,1	10,5	5,0	2,6
SNIEZKA	90,60	-1,5	-2,4	15,0	10,5	22,4
MEDICALG SA	23,05	-1,7	-16,5	-10,0	44,6	-25,6
CAPITAL PARK SA	6,72	-1,8	-2,6	0,3	-1,2	9,1
ATAL SA	33,90	-2,0	-1,5	6,9	-10,8	-8,6
TOYA SA	7,74	-2,0	14,8	61,2	48,8	71,2
AGORA	6,68	-2,1	-9,2	-21,2	-35,8	-31,1
TIM	12,70	-2,3	-8,0	16,0	18,7	51,6
MANGATA HOLDING	47,60	-2,5	-4,8	-9,3	-34,8	-26,2
VOTUM	13,75	-2,5	15,1	22,2	-2,5	14,6
BORYSZEW	3,38	-2,6	-3,2	-7,1	-20,1	-21,8
IMCORPORATION	11,00	-2,7	-0,9	-14,1	-11,6	-29,0
ASSECOBS	35,00	-2,8	6,1	9,4	23,2	22,4
INSTALKRK	19,80	-2,9	0,8	15,1	11,2	16,5
SANOK RUBBER CO	13,40	-3,2	-6,6	-10,1	-30,6	-35,3
POLIMEXMS	2,04	-3,3	-8,1	-21,5	-5,3	-14,6
ARCHICOM SA	17,00	-3,4	-8,1	1,2	-0,6	17,2
CIGAMES	1,35	-3,6	-9,4	60,7	60,9	36,4
NEWAG SA	27,00	-3,6	4,2	12,5	26,2	45,6
LUBAWA SA	1,25	-4,2	-14,4	3,7	57,2	44,8
UNIMOT SA	39,10	-4,3	-8,1	-0,8	40,1	57,0
ARCTIC	3,73	-4,4	-6,5	-13,1	8,1	19,2
RAINBOW	12,95	-4,4	-19,1	-43,9	-63,3	-48,8
GETIN NOBLE BANK	0,21	-4,5	-8,6	-13,2	-29,0	-37,3
MLP GROUP SA	71,00	-4,7	-1,4	-11,3	32,7	53,0
BIOTON	4,42	-4,7	-8,3	7,3	16,3	2,1
LENTEX	8,80	-5,4	-7,4	-7,0	17,0	25,7
ML SYSTEM SA	73,80	-5,4	-17,8	134,3	182,8	251,4
AUTO PARTNER SA	6,84	-5,5	-7,8	35,7	45,5	65,2
X-TRADE BROKERS	16,00	-5,9	-12,3	32,2	305,1	406,3
ABPL	30,00	-6,0	-3,2	27,1	16,3	59,6
TORPOL SA	11,25	-7,0	-17,0	0,9	63,0	51,2
KOGENERA	34,00	-7,4	-11,5	-4,0	-1,2	-1,2
ATMGRUPA	3,83	-7,9	-14,5	-5,9	-14,9	-18,3
IDEA BANK SA	1,65	-8,6	-22,4	-20,6	-31,2	-22,4
TRAKCJA SA	1,78	-8,6	-7,7	-19,9	6,5	-14,1
UNIBEP	7,22	-10,2	-18,0	-15,9	-12,2	18,8
WORK SERVICE	1,00	-10,8	18,4	106,2	90,3	-5,9
DATAWALK SA	172,00	-12,2	-23,2	72,3	213,9	282,2
CORMAY	1,61	-20,3	-26,5	48,4	60,7	61,3

Źródło: Bloomberg - Spółki relatywnie silniejsze niż indeks SWIG80

Objaśnienia, szczegółowe informacje prawne, jak i wyłączenia odpowiedzialności znajdują się na ostatnich 3 stronach raportu.

Zlecenia telefoniczne: Klienci BM Alior Banku (z telefonów komórkowych i stacjonarnych) 19 503 (z sieci Play: 12 19 503), z zagranicy +48 12 19 503, +48 12 370 74 00, opłaty za połączenie z infolinią: z telefonów stacjonarnych – w kraju opłata jak za połączenie lokalne, z telefonów komórkowych i zagranicy – opłata zgodna z cennikiem operatora danej sieci komórkowej, Internet: [www.bm.aliorbank.pl](http://www.bm.aliorbank.pl)



# GPW tygodniowy

poniedziałek, 14 września 2020



## Biuro Maklerskie Alior Bank

ul. Łopuszańska 38D  
02-232 Warszawa

### Zespół Analiz i Doradztwa Biura Maklerskiego Alior Banku:

Zbigniew Obara	Menedżer Zespołu Analiz, Makler Papierów Wartościowych	12 682 64 79	Zbigniew.Obara@alior.pl
Marcin Brendota	Ekspert ds. analiz, Doradca Inwestycyjny	22 555 22 90	Marcin.Brendota@alior.pl
Adam Dudon	Ekspert ds. analiz, Doradca Inwestycyjny	12 340 17 70	Adam.Dudon@alior.pl
Tomasz Kolarz	Ekspert ds. Data Science	12 682 64 24	Tomasz.Kolarz@alior.pl

Powyższy materiał został przygotowany przez Biuro Maklerskie Alior Bank SA. Właścicielem niniejszego opracowania jest Alior Bank Spółka Akcyjna z siedzibą w Warszawie, ul. Łopuszańska 38D, 02-232 Warszawa, Sąd Rejonowy dla m.st. Warszawy w Warszawie, XIII Wydział Gospodarczy, KRS: 0000305178, REGON: 141387142, NIP: 1070010731, kapitał zakładowy: 1 305 539 910 PLN (opłacony w całości). Powielanie bądź publikowanie niniejszego opracowania lub jego części bez pisemnej zgody Biura Maklerskiego Alior Bank S.A. jest zabronione.

Niniejsze opracowanie jest wyrazem wiedzy oraz poglądów autorów i nie powinno być inaczej interpretowane. W szczególności informacje zawarte w niniejszym dokumencie nie stanowią rekomendacji w rozumieniu Rozporządzenia Parlamentu Europejskiego i Rady (UE) NR 596/2014 z dnia 16 kwietnia 2014 r. w sprawie nadużyć na rynku (rozporządzenie w sprawie nadużyć na rynku) oraz uchylające dyrektywę 2003/6/WE Parlamentu Europejskiego i Rady i dyrektywy Komisji 2003/124/WE, 2003/125/WE i 2004/72/WE, ani usługi doradztwa inwestycyjnego. Usługa doradztwa inwestycyjnego jest świadczona na podstawie odrębnej umowy o doradztwo inwestycyjne.

Niniejszy raport wyraża wiedzę oraz poglądy autorów według stanu na dzień sporządzenia. Opracowanie zostało sporządzone z rzetelnością i starannością przy zachowaniu zasad metodologicznej poprawności, na podstawie ogólnodostępnych informacji, uznanych przez Biuro Maklerskie za wiarygodne.

Biuro Maklerskie nie gwarantuje realizacji założonego celu inwestycyjnego ani uzyskania określonego wyniku inwestycyjnego. Prezentowane wyniki inwestycyjne nie stanowią gwarancji osiągnięcia podobnych wyników w przyszłości, są wynikiem inwestycyjnym osiągniętym w konkretnym okresie historycznym.

W szczególności Biuro Maklerskie zwraca uwagę, iż na cenę instrumentów finansowych ma wpływ wiele różnych czynników, które są lub mogą być niezależne od emitenta i wyników jego działalności. Można do nich zaliczyć m. in. zmieniające się warunki ekonomiczne, prawne, polityczne i podatkowe, których niejednokrotnie nie można przewidzieć lub które mogą być trudne do przewidzenia.

Inwestowanie w instrumenty finansowe wiąże się z ryzykiem utraty części lub całości zainwestowanych środków.

Wykresy przygotowano za pomocą programu AMIBROKER i Thomson Reuters. Dane do wykresów dostarcza firma STATICA. Źródłem pozostałych danych są PAP, Bloomberg, prasa finansowa i internetowe serwisy finansowo-ekonomiczne.

## OBJAŚNIENIA UŻYTYCH SKRÓTÓW

**DCF** – zdyskontowane przepływy pieniężne

**DY**- (Dywidenda na 1 akcję/Cena) – stopa dywidendy

**FCF** – wolne przepływy gotówkowe

**P/E** - (Cena/Zysk) – Cena akcji/zysk netto przypadający na jedną akcję

**P/BV** - (Cena/Wartość księgowa) – Cena akcji/wartość księgowa przypadająca na jedną akcję

**EV/EBIT** – Enterprise Value/EBIT

**EV/EBITDA** - Enterprise Value/EBITDA

**EV/S** - Enterprise Value/Sales – Wartość przedsiębiorstwa/przychody ze sprzedaży

**P/CE** – (Cena/Cash Earnings) – Cena/zysk netto plus amortyzacja na jedną akcję

**MC** – kapitalizacja, wartość rynkowa

**ROE** - (Zwrot na kapitale własnym) - Zysk netto/średni stan kapitałów własnych

**ROA** - (Zwrot na aktywach) - Zysk netto/średnia wartość aktywów

**Stopa dyskontowa** – stopa zwrotu wymagana przez inwestora (stopa wolna od ryzyka, powiększona o premię za ryzyko)

**EV (Enterprise Value)** – wycena rynkowa spółki powiększona o wartość długu odsetkowego netto, tj. wartość przedsiębiorstwa

**EBIT** - zysk na działalności operacyjnej

**EBITDA** - (zysk operacyjny plus amortyzacja) – zysk na działalności operacyjnej powiększony o amortyzację

**S&P 500** – indeks Standard and Poor’s grupujący 500 największych spółek notowanych na NEW YORK Stock Exchange

**NASDAQ** – NASDAQ Composite Index, indeks spółek technologicznych notowanych na elektronicznym rynku giełdowym Nasdaq

**BOVESPA** – główny indeks giełdy w Sao Paulo, Brazylia

**DAX** – indeks 30 największych spółek, Frankfurt, Niemcy

**CAC 40** – indeks 40 największych spółek, Paryż, Francja

**FTSE 100** – indeks 100 największych spółek notowanych na giełdzie w Londynie

**BUX** – główny indeks giełdy w Budapeszcie

**NIKKEI** – indeks 225 największych spółek notowanych na giełdzie w Tokio

**SHANGHAI COMP** – główny indeks giełdy w Szanghaju

**HANG SENG** – główny indeks giełdy w Hong Kongu

**XU 100** – indeks 100 największych spółek notowanych na giełdzie w Istambule, Turcja

**RTS** – główny indeks giełdy w Moskwie

**Ropa** – ropa WTI w dostawach natychmiastowych

**Złoto** – notowane na Londyńskiej Giełdzie Metali w dostawach natychmiastowych

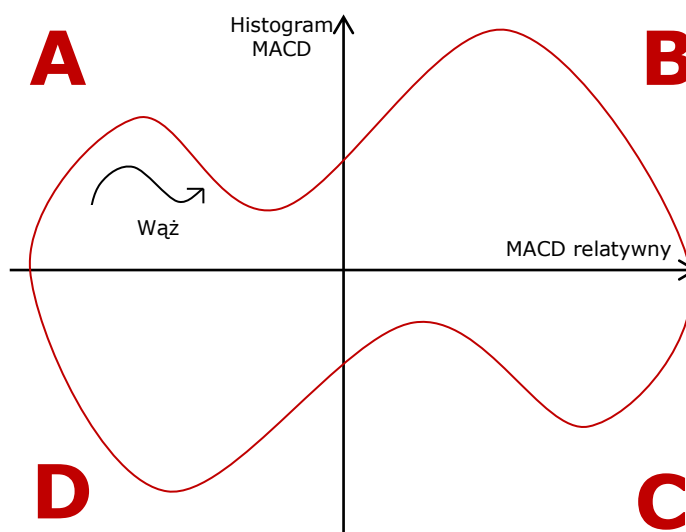
**Miedź** – miedź notowana na londyńskiej giełdzie metali w dostawach 3-miesięcznych

**USA 10YT (%)** – rentowność 10 letnich obligacji rządu USA

**Niemcy 10YT (%)** – rentowność 10 letnich obligacji rządu Niemiec

**Polska 10YT (%)** – rentowność 10-letnich obligacji polskich

## Opis koncepcji węży sektorowych:



Sektory (indeksy sektorowe) GPW charakteryzują się w każdym momencie różną atrakcyjnością względem całego rynku.

# GPW tygodniowy

poniedziałek, 14 września 2020



Macierz A-B-C-D prezentuje koniunkturę panującą w danym sektorze GPW na tle indeksu WIG w oparciu o wskaźnik MACD.

Węże obrazują położenie i kierunek zmian danego sektora GPW w odniesieniu do indeksu WIG. Poszczególne węże zmieniają w czasie swoje położenie, przechodząc modelowo przez ćwiartki A-B-C-D, zgodnie z kierunkiem wskazówek zegara.

Umacnianie się danego sektora względem indeksu WIG rozpoczyna się, gdy wąż sektorowy przechodzi z pola D do pola A (przecięcie się średnich MACD, co oznacza, że histogram MACD wzrasta z ujemnego na dodatni).

Przejście węża z pola A do B oznacza, że wzrastający sektor stał się wyraźnie silniejszy od indeksu WIG (MACD liczony z siły relatywnej sektora względem WIG osiąga dodatnie wartości), co zwiększa atrakcyjność danego sektora.

W polu B sektor ustanawia maksimum koniunkturalne (histogram MACD dla sektora oraz MACD liczony z siły relatywnej sektora względem indeksu WIG odnotowują maksima).

W polu B wąż zawraca w kierunku pola C i jest to moment rozpoczęcia osłabiania się sektora względem indeksu WIG (maleje histogram MACD dla sektora).

Sektor przemieszczający się z pola B do C jeszcze mocniej informuje o jego spadającej atrakcyjności (histogram MACD dla sektora przyjmuje wartości ujemne).

Wąż przemieszczający się z pola C do D oznacza, że spadający sektor słabnie także względem całego rynku (indeksu WIG).

Sektor ustanawia dno koniunkturalne w polu D, po czym zaczyna wzrastać w kierunku pola A (histogram MACD dla sektora oraz MACD liczony z siły relatywnej sektora względem indeksu WIG odnotowują minima).

## Szczegóły:

Macierz A-B-C-D pozwala na szybkie monitorowanie aktualnej technicznej atrakcyjności poszczególnych sektorów GPW dla kursów tygodniowych. Widoczne na 4 stronie raportu „węże” obrazują, jak zmieniała się atrakcyjność danego sektora w ciągu ostatnich 5 tygodni. Kierunek strzałki węża wskazuje stronę, w którą się on przemieszcza z tygodnia na tydzień. Ogon węża reprezentuje jego położenie sprzed 5 tygodni. Węże konstruowane są w ten sposób, że pionowo liczony jest histogram MACD dla danego indeksu sektorowego, a poziomo liczony jest MACD z siły relatywnej tego indeksu sektorowego względem indeksu WIG.

Jeśli wąż wyjdzie z pola D do pola A, to wtedy generowany jest techniczny sygnał kupna dla danego indeksu sektorowego (w postaci przecięcia się średnich MACD, co oznacza, że histogram MACD wzrasta z ujemnego na dodatni). Natomiast przejście węża z pola A do B oznacza, że dany indeks sektorowy jest relatywnie silniejszy od indeksu WIG (zjawisko mierzone jest MACD), co dodatkowo zwiększa atrakcyjność danego sektora. Przejście węża z pola B do C oznacza, że histogram MACD dla danego indeksu sektorowego wygenerował techniczny sygnał sprzedaży (sektor ten jest już wykupiony i zaczyna spadać). A przejście węża pola z C do D oznacza, że spadający sektor (histogram MACD wciąż ujemny) jest dodatkowo słabszy niż indeks WIG. Wąż znajdujący się w miejscu litery oznaczającej pole B oznacza, że indeks sektorowy powinien odnotować maksimum trendu w danym cyklu, a wąż w miejscu litery D oznacza, że dany sektor powinien odnotować minima spadków.

**MACD** - wskaźnik skonstruowany jako różnica dwóch eksponencjalnych średnich ruchomych cen zamknięcia (najczęściej z 12 i 26 okresów). Średnia z wartości wskaźnika jest linią sygnałną. Histogram MACD to różnica wartości MACD oraz jego linii sygnałnej.