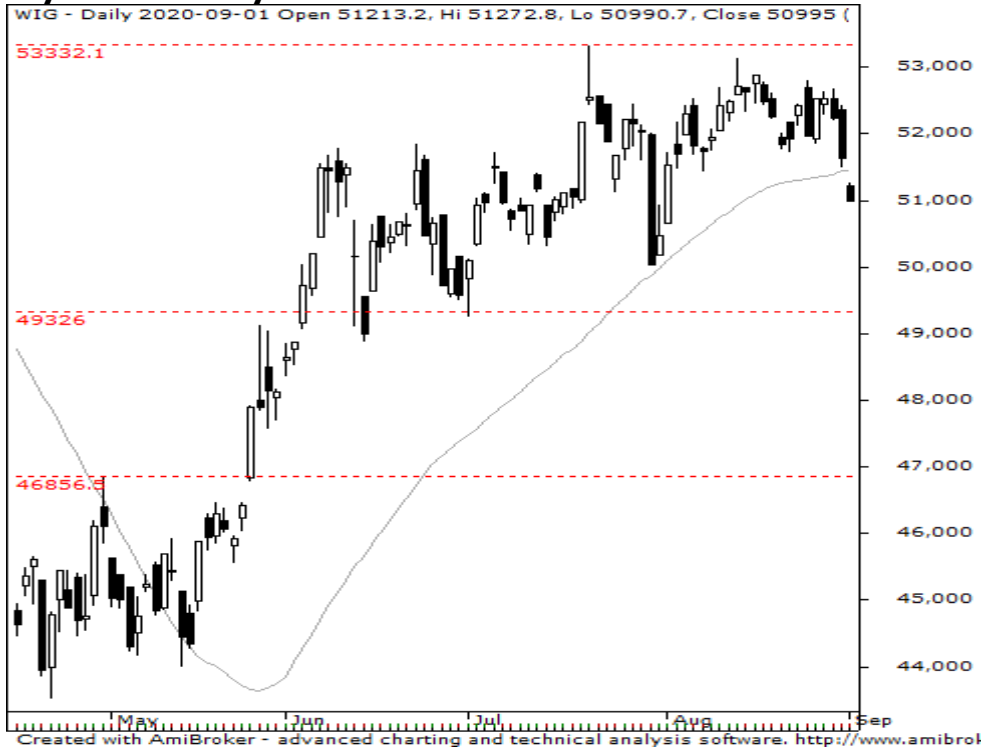


# Walory miesiąca

wtorek, 1 września 2020



## Wykres dzienny WIG



## PREZENTOWANE SPÓŁKI

**KRUK**

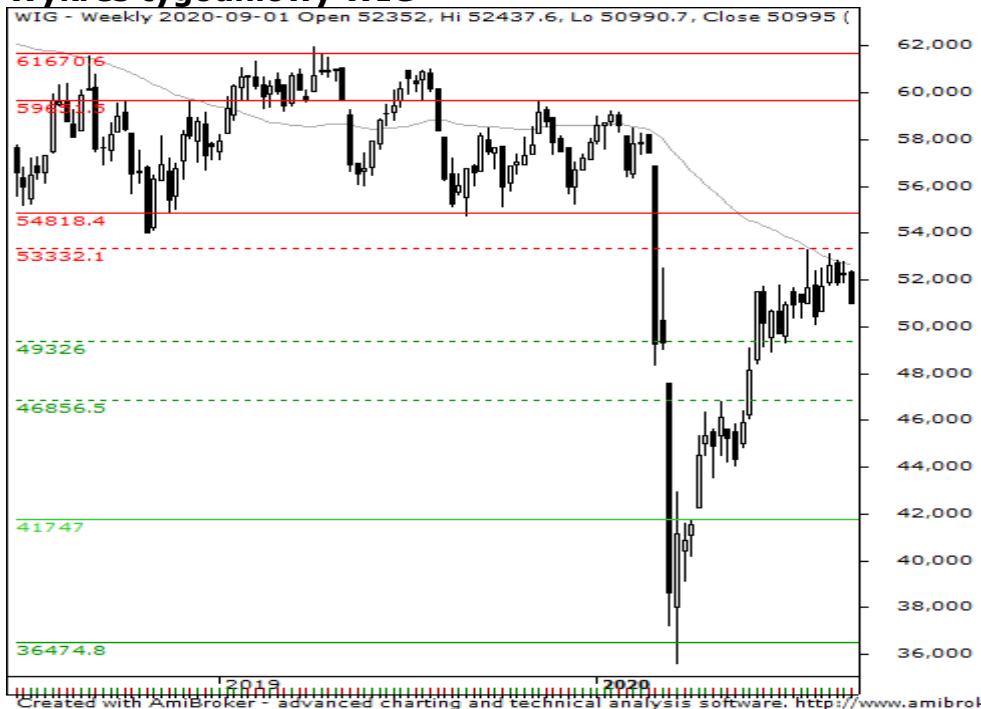
**PLAYWAY**

**MIRBUD**

**POLICE**

**BOGDANKA**

## Wykres tygodniowy WIG



Niniejsze opracowanie jest wyrazem wiedzy oraz poglądów autorów i nie powinno być inaczej interpretowane. W szczególności informacje zawarte w niniejszym dokumencie nie stanowią rekomendacji w rozumieniu Rozporządzenia Parlamentu Europejskiego i Rady (UE) NR 596/2014 z dnia 16 kwietnia 2014 r. w sprawie nadużyć na rynku (rozporządzenie w sprawie nadużyć na rynku) oraz uchylające dyrektywę 2003/6/WE Parlamentu Europejskiego i Rady i dyrektywy Komisji 2003/124/WE, 2003/125/WE i 2004/72/WE, ani usługi doradztwa inwestycyjnego. Usługa doradztwa inwestycyjnego jest świadczona na podstawie odrębnej umowy o doradztwo inwestycyjne.

Objaśnienia, szczegółowe informacje prawne, jak i wyłączenia odpowiedzialności znajdują się na ostatnich dwóch stronach raportu. Zlecenia telefoniczne: Klienci BM Alior Banku (z telefonów komórkowych i stacjonarnych) 19 503 (z sieci Play: 12 19 503), z zagranicy +48 12 19 503, +48 12 370 74 00, opłaty za połączenie z infolinią: z telefonów stacjonarnych – w kraju opłata jak za połączenie lokalne, z telefonów komórkowych i zagranicy – opłata zgodna z cennikiem operatora danej sieci komórkowej, Internet: [www.bm.aliorbank.pl](http://www.bm.aliorbank.pl)

# Walory miesiąca



ALIOR  
BANK

Biuro Maklerskie

wtorek, 1 września 2020

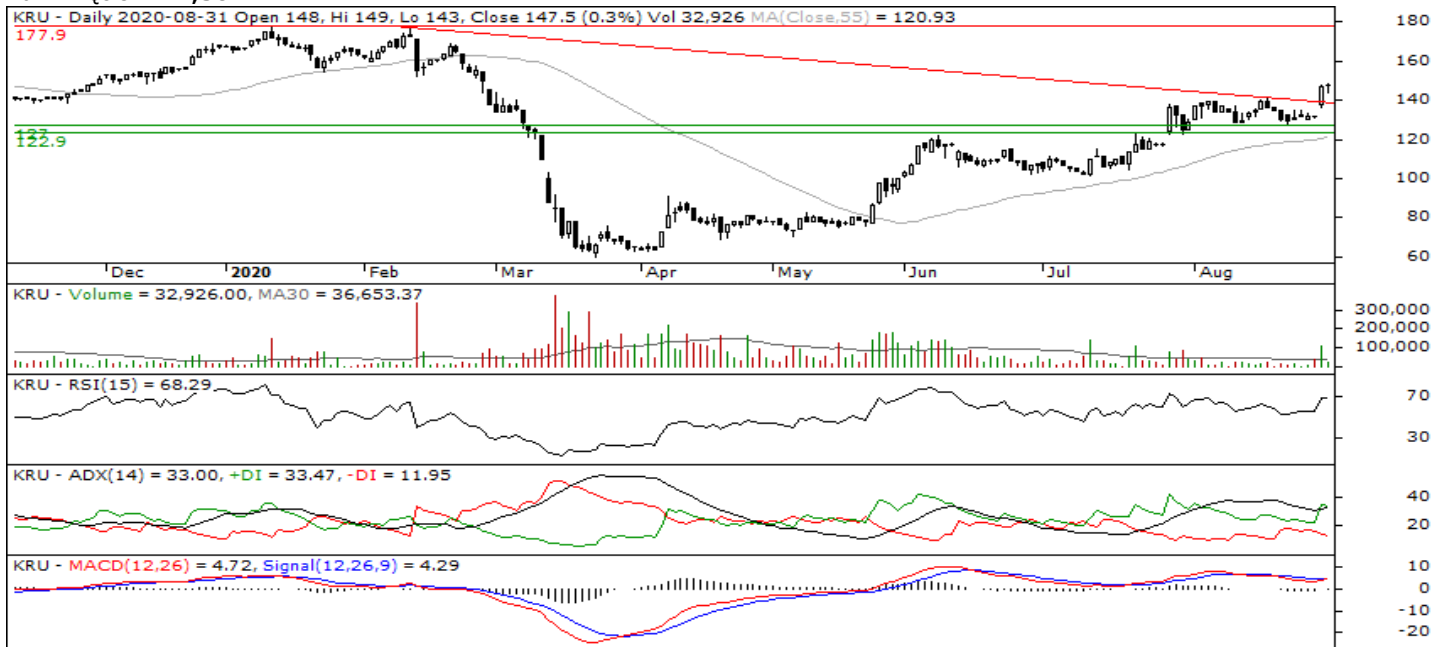
## KRUK

Indeks: **mWIG40**

P/E: **31**

Zamknięcie: **147,50 zł**

Kurs akcji spółki przed dwiema sesjami przełamał długoterminową linię trendu spadkowego, czemu towarzyszył rosnący wolumen. W ten sposób strona popytowa otworzyła sobie drogę do obrania na cel podwójnego oporu z początku roku na 177,90 zł. Przełamana linia trendu spadkowego oraz bliska obecność strefy wsparcia 122,90-127 zł, będą stanowią bastion popytu dla ewentualnego ruchu powrotnego. /tk/



Created with AmiBroker - advanced charting and technical analysis software. <http://www.amibroker.com>

## PLAYWAY

Indeks: **mWIG40**

P/E: **33,90**

Zamknięcie: **496 zł**

Notowania akcji znajdują się w hossie, która w lipcu ustanowiła szczyt na 587 zł. Silnym spadkiem z lutego i marca towarzyszył wysoki wolumen, który następnie był wysoki podczas początkowej fazy odbicia. Pomijając ten epizod, do lipca kurs rósł na wyraźnie niższym (ale w okolicy przeciętnego) wolumenie, natomiast korekta jaka trwała w II połowie lipca nie wzbudziła podaży. W efekcie kurs zatrzymał się w rejonie najbliższego punktu zaczepienia (okolicie 467,5 zł), co informuje o dalszym utrzymywaniu kontroli nad kursem przez stronę popytową. W sierpniu podaż próbowała dobić z kursem do lipcowego dołka, co jednak nie udało się także przez brak chętnych (niski wolumen). Całościowo należy przyjąć, że strona popytowa nie powiedziała jeszcze ostatniego słowa i ma szansę na ponowne skierowanie kursu w rejon 587 zł i przetestowanie tego oporu. Jeśli jednak nie skorzysta z tej okazji, to można przypuszczać, że podaż spróbuje przetestować strefę wsparcia 391-467,50 zł. /tk/



Created with AmiBroker - advanced charting and technical analysis software. <http://www.amibroker.com>

# Walory miesiąca



**ALIOR  
BANK**

Biuro Maklerskie

wtorek, 1 września 2020

## MIRBUD

Indeks: **sWIG80**  
P/E: **6,7**  
Zamknięcie: **2,13 zł**

Notowania akcji pokonały długoterminowy podwójny opór (rozciągający się pomiędzy 2013 oraz 2017 r) w rejonie 1,72-1,94 zł. Wybiciu towarzyszył wysoki wolumen, który uwiarygodnia ruch popytu. W ten sposób akcje otworzyły sobie drogę do oporu znajdującego się na 2,70 zł (szczyt odbicia z 2012 r.). Przełamana strefa oporu odwróciła swoją rolę i stanowi ważną strefę wsparcia dla ewentualnego ruchu powrotnego. /tk/



Created with AmiBroker - advanced charting and technical analysis software. <http://www.amibroker.com>

## POLICE

Indeks: **sWIG80**  
P/E: **114,6**  
Zamknięcie: **12,80 zł**

Pomiędzy majem i czerwcem strona popytowa wyprowadziła dynamiczne odbicie na wysokim wolumenie, które dotarło do poziomu 16,90 zł i tam napotkało na wyraźny opór podaży. W kolejnych tygodniach kurs korygował się ale bez wyraźnej presji podażowej. W efekcie od lipca do końca sierpnia notowania poruszały się bokiem tuż powyżej wsparcia w rejonie 11,80 zł. W trakcie ostatniej sesji strona popytowa zdołała oddalić kurs od wsparcia, czemu towarzyszył wyraźnie rosnący wolumen (na tle wakacyjnego handlu). Jeśli przyjąć optykę, że kupujący nadal utrzymują kontrolę nad kursem, to można zbudować scenariusz ponownego powrotu kursu do czerwcowego maksimum na 16,90 zł, gdyż trwające od marca odbicie nie zostało technicznie zanegowane. /tk/



Created with AmiBroker - advanced charting and technical analysis software. <http://www.amibroker.com>

# Walory miesiąca

wtorek, 1 września 2020



## BOGDANKA

Indeks: **mWIG40**

P/E: **2,80**

Zamknięcie: **19,02 zł**

Trwające od marca odbicie dotarło w czerwcu do pułapu 25,90 zł, po czym rozpoczęła się powolna korekta. W jej ramach kurs dotarł i przetestował strefę istotnego wsparcia w rejonie 17,20-18,50 zł, po czym w trakcie ostatniej sesji obóz byków wybił kurs powyżej górnej strefy, a to daje szansę na zakończenie korekty i wyprowadzenie kolejnego impulsu wzrostowego. Podstawowy opór znajduje się na 25,90 zł, natomiast po drodze do niego można próbować szukać lokalnych punktów zaczepienia, przy czym trudno nadać im wagę, gdyż w szerszym ujęciu kilkumiesięczny handel rozgrywa się w tendencji bocznej, a w niej główną rolę odgrywają jednak skrajne poziomy. /tk/



Źródło: GPW

# Walory miesiąca

wtorek, 1 września 2020



## Biuro Maklerskie Alior Bank SA

ul. Łopuszańska 38D  
02-232 Warszawa

### Zespół Analiz i Doradztwa Biura Maklerskiego Alior Bank SA:

Zbigniew Obara	Menedżer Zespołu Analiz, Makler Papierów Wartościowych	12 682 64 79	Zbigniew.Obara@alior.pl
Marcin Brendota	Ekspert ds. analiz, Doradca Inwestycyjny	22 555 22 90	Marcin.Brendota@alior.pl
Adam Dudon	Ekspert ds. analiz, Doradca Inwestycyjny	12 340 17 70	Adam.Dudon@alior.pl
Tomasz Kolarz	Ekspert ds. Data Science	12 682 64 24	Tomasz.Kolarz@alior.pl

Powyższy materiał został przygotowany przez Biuro Maklerskie Alior Bank SA. Właścicielem niniejszego opracowania jest Alior Bank Spółka Akcyjna z siedzibą w Warszawie, ul. Łopuszańska 38D, 02-232 Warszawa, Sąd Rejonowy dla m.st. Warszawy w Warszawie, XIII Wydział Gospodarczy, KRS: 0000305178, REGON: 141387142, NIP: 1070010731, kapitał zakładowy: 1 305 539 910 PLN (opłacony w całości). Biuro Maklerskie Alior Bank jest wyodrębnioną organizacyjnie jednostką Alior Banku SA. Powielanie bądź publikowanie niniejszego opracowania lub jego części bez pisemnej zgody Biura Maklerskiego Alior Bank S.A. jest zabronione.

Niniejsze opracowanie jest wyrazem wiedzy oraz poglądów autorów i nie powinno być inaczej interpretowane. W szczególności informacje zawarte w niniejszym dokumencie nie stanowią rekomendacji w rozumieniu Rozporządzenia Parlamentu Europejskiego i Rady (UE) NR 596/2014 z dnia 16 kwietnia 2014 r. w sprawie nadużyć na rynku (rozporządzenie w sprawie nadużyć na rynku) oraz uchylające dyrektywę 2003/6/WE Parlamentu Europejskiego i Rady i dyrektywy Komisji 2003/124/WE, 2003/125/WE i 2004/72/WE, ani usługi doradztwa inwestycyjnego. Usługa doradztwa inwestycyjnego jest świadczona na podstawie odrębnej umowy o doradztwo inwestycyjne.

Niniejszy raport wyraża wiedzę oraz poglądy autorów według stanu na dzień sporządzenia. Kursy, na podstawie których przygotowany jest niniejszy raport obejmują dane z sesji giełdowej poprzedzającej dzień publikacji raportu. Opracowanie zostało sporządzone z rzetelnością i starannością przy zachowaniu zasad metodologicznej poprawności, na podstawie ogólnodostępnych informacji, uznanych przez Biuro Maklerskie za wiarygodne.

Biuro Maklerskie nie gwarantuje realizacji założonego celu inwestycyjnego ani uzyskania określonego wyniku inwestycyjnego. Prezentowane wyniki inwestycyjne nie stanowią gwarancji osiągnięcia podobnych wyników w przyszłości, są wynikiem inwestycyjnym osiągniętym w konkretnym okresie historycznym.

W szczególności Biuro Maklerskie zwraca uwagę, iż na cenę instrumentów finansowych ma wpływ wiele różnych czynników, które są lub mogą być niezależne od emitenta i wyników jego działalności. Można do nich zaliczyć m. in. zmieniające się warunki ekonomiczne, prawne, polityczne i podatkowe, których niejednokrotnie nie można przewidzieć lub które mogą być trudne do przewidzenia. Korzystając z opracowania nie należy rezygnować z przeprowadzenia niezależnej oceny i uwzględnienia innych niż przedstawione czynniki ryzyka.

Inwestowanie w akcje wiąże się z ryzykiem utraty części lub całości zainwestowanych środków.

Wykresy przygotowano za pomocą programu AMIBROKER. Dane do wykresów dostarcza firma STATICA.