

Sytuacja rynkowa

Ostatnie sesje na krajowym rynku przebiegały bardzo spokojnie. W segmencie największych spółek uwagę zwracało zachowanie akcji CDPROJEKT, które dwukrotnie mitygowały gorsze nastroje w innych sektorach jednocześnie neutralizując ich negatywny wpływ na indeks WIG i WIG20. Wzorem największych amerykańskich spółek IT krajowy champion gamingowy wspiął się na nowe historyczne maksimum. Brak zainteresowania jest nadal wykazywany w sektorze bankowym, gdzie wyniki finansowe po II kw są z jednej strony pod presją gorszych wyników odsetkowych w następstwie środowiska niskich stóp procentowych, z drugiej strony dodatkowo obciążony ogromnymi odpisami wskutek pogorszenia jakości portfeli kredytowych, co jest bezpośrednim następstwem konsekwencji pandemii. Z kolei segment paliwowy boryka się z utrzymującymi się niskimi marżami rafineryjnymi, a patrząc na wykazywane w ostatnich tygodniach zmiany cen ropy oraz paliw, sytuacja raczej nie ulega znaczącej poprawie. W gronie największych spółek dość stabilnie zachowuje się KGHM. Notowania konglomeratu wspierają zarówno utrzymujące się na podwyższonym poziomie ceny miedzi (najwyżej od połowy 2018r) oraz podtrzymane po wcześniejszej dynamicznej wyższej cenie srebra, będące na wieloletnich szczytach, a którego KGHM jest jednym z największych światowych producentów. Wśród producentów gier, oprócz wspomnianego na wstępie CDPROJEKT, pozostali notowani na rynku regulowanym wykazywali już bardziej stonowane zachowanie. Mogą narastać wątpliwości, czy dynamiczne wzrosty cen akcji spotykają się z prognozowanymi wzrostami wyników finansowych tych spółek.

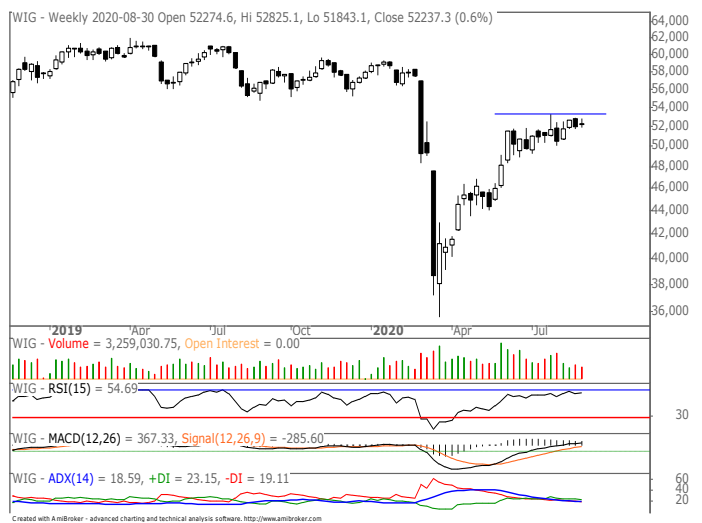
Wydaje się, że w okresie II półrocza, czyli prognozowanego odbicia w globalnych gospodarkach, do głosu powinny dochodzić spółki cykliczne, zarówno usługowe jak również sektora przetwórczego. Jednak wydaje się, że niezależnie jeszcze zagrożenie związane z COVID-19 oraz możliwe ograniczenie aktywności związane np. z przymusowymi kwarantannami np. wśród załóg produkcyjnych, może jeszcze rzutować na uwzględnianie tego typu ryzyk dla wielu przedsiębiorstw, gdzie nie jest możliwa do zaadoptowania praca zdalna. W bieżącym tygodniu wśród publikacji makro zwracamy szczególną uwagę jutrzejsze odczyty wskaźników PMI w sektorze wytwórczym, m.in. dla Polski. W drugiej połowie tygodnia zostaną opublikowane wskaźniki PMI dla sektora usług oraz uważnie analizowane dane z amerykańskiego rynku pracy. Poranny odczyt PKB dla Polski za II kw pokrywa się z publikowanym w połowie sierpnia wstępnym szacunkiem (-8,2% r/r). Wynik głównie obciąża znaczący, dwucyfrowy spadek konsumpcji, będącej następstwem administracyjnego zamknięcia wielu obiektów handlowo-usługowych oraz spadek inwestycji. Jednak w odniesieniu do III kw. jest notowana odbudowa aktywności gospodarczej i popytu. /Marcin Brendota/

Sytuacja techniczna

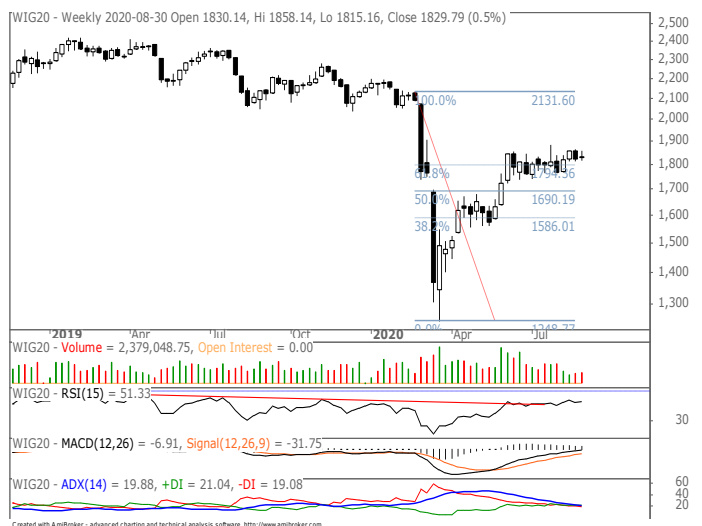
Ubiegły tydzień przyniósł niewielki 0,6% wzrost indeksu WIG. Jednak ogółem rynek pozostaje w równowadze o czym świadczy niska świeca doji z tygodniową zmiennością najniższą od końca lutego. Niewielki zakres wahań koresponduje z malejącą aktywnością wyrażoną obrotami, za co odpowiada m.in. sezon wakacyjny. Na MACD jest podtrzymany sygnał kupna, ale też dystans do linii sygnałnej maleje. RSI jest przy oporze blisko rocznych szczytów. Indeks największych spółek od początku czerwca pozostaje w trendzie bocznym. Bieżące notowania pozostają blisko górnego ograniczenia 1884 pkt. Na MACD jest podtrzymany sygnał kupna.

W segmencie średnich spółek (mWIG40) po zakończeniu ostatniego tygodnia pojawiła się kolejna, czwarta z rzędu, świeca szpulka (uwzględniając wcześniejszą spadającą gwiazdę). Mimo średnio wyższych obrotów utrzymujących się w sierpniu w porównaniu do wcześniejszych tygodni, nie przekładało się to na wzrost zmienności, a raczej jest obserwowane dalsze obniżenie impetu wzrostowego. Dla mniejszych spółek skupionych przy indeksie sWIG80 w ostatnich tygodniach jest obserwowane istotne wyhamowanie wcześniejszej dynamiki wzrostowej. Coraz krótsze korpusy ostatnich świec podkreślają osiągnięcie punktu równowagi i problem z kontynuacją wykazywanej przed sierpniem mocnej aprecjacji cen, co może przełożyć się na zainicjowanie spadkowej korekty. (Marcin Brendota)

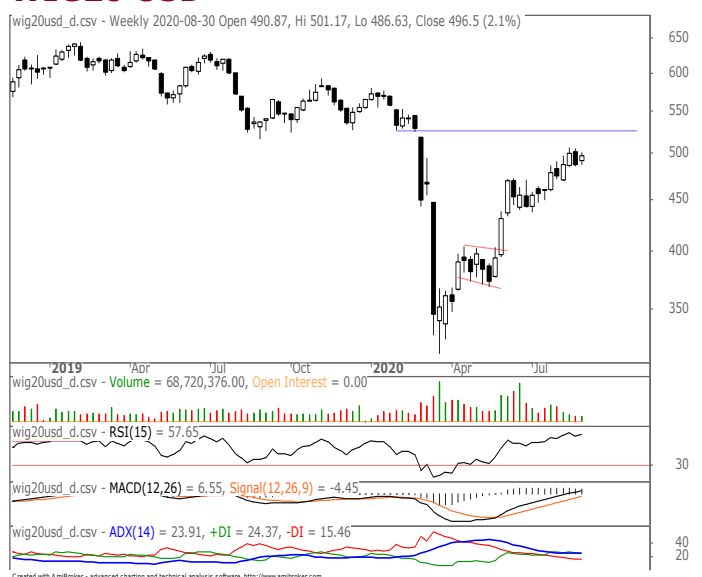
WIG



WIG20



WIG20 USD



GPW tygodniowy

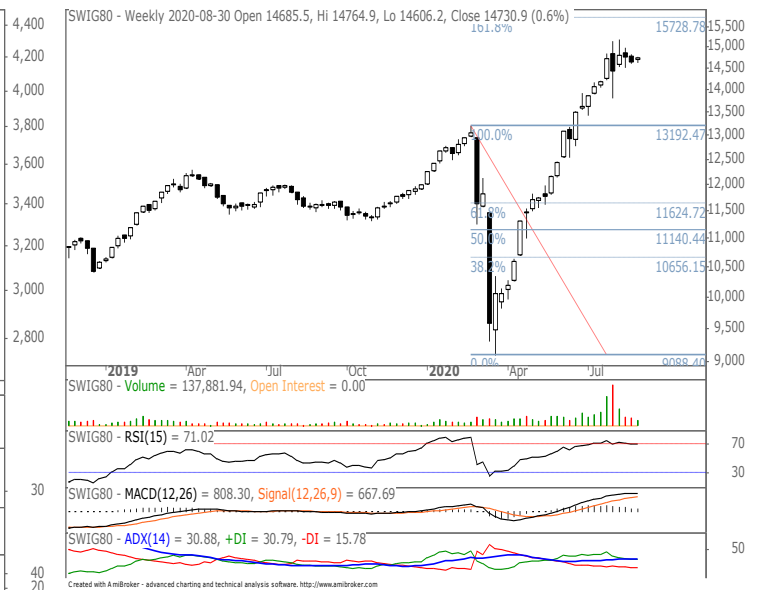
poniedziałek, 31 sierpnia 2020



mWIG40



SWIG80



Statystyki rynkowe

Indeksy krajowe

Indeks	pkt	zm% 1W	zm% 1M	zm% 3M	zm% YTD	zm% 1Y
WIG	52 237,3	0,6	3,5	8,5	-9,7	-7,9
WIG20	1 829,8	0,5	3,5	6,2	-14,9	-14,3
MWIG40	3 712,5	1,2	4,2	10,5	-5,0	-1,5
SWIG80	14 730,9	0,6	2,1	18,4	22,3	26,8
WIG Banki	3 936,3	-0,2	2,4	-1,0	-41,8	-44,0
WIG Budownictwo	2 922,1	-0,5	1,1	9,5	28,2	48,4
WIG Chemia	7 351,8	-1,3	-4,5	-13,5	-12,4	-22,0
WIG Leki	6 862,3	5,6	-0,7	76,5	32,0	30,8
WIG Energia	1 965,4	-0,8	-1,3	33,8	0,2	2,5
WIG Informatyka	4 003,8	0,0	8,8	18,1	41,3	60,0
WIG Media	5 155,2	2,4	1,4	-1,3	-4,1	1,9
WIG Paliwa	4 596,4	-1,0	-2,1	-11,4	-29,2	-32,6
WIG Spożywczy	2 919,2	0,3	-1,0	-4,0	-6,6	-8,5
WIG Górnictwo	4 169,0	2,0	7,4	52,8	34,9	54,8
WIG Telekomunikacja	868,7	-1,8	0,2	9,3	-0,6	0,9
WIG Games	33 698,2	2,0	-3,8	10,3	79,6	103,1

Źródło: Bloomberg

Objaśnienia, szczegółowe informacje prawne, jak i wyłączenia odpowiedzialności znajdują się na ostatnich 3 stronach raportu.

Zlecenia telefoniczne: Klienci BM Alior Banku (z telefonów komórkowych i stacjonarnych) 19 503 (z sieci Play: 12 19 503), z zagranicy +48 12 19 503, +48 12 370 74 00, opłaty za połączenie z infolinią: z telefonów stacjonarnych – w kraju opłata jak za połączenie lokalne, z telefonów komórkowych i zagranicy – opłata zgodna z cennikiem operatora danej sieci komórkowej, Internet: www.bm.aliorbank.pl

GPW tygodniowy

poniedziałek, 31 sierpnia 2020



Oczekiwany rynekowy P/E

Indeks	Oczekiwany P/E	Procentowa zmiana oczekiwanego P/E *					
		1W	2W	1M	3M	6M	
WIG	14,7	1,9	3,6	7,8	1,0	57,6	
WIG20	14,0	1,3	3,2	7,7	-1,7	52,3	
mWIG40	16,4	4,6	4,8	8,7	5,7	58,1	
sWIG80	17,2	0,8	0,9	0,8	30,1	41,8	
WIG-Banki	14,1	-0,7	-0,5	6,3	12,2	58,1	
WIG-Budownictwo	14,7	-2,0	-2,3	3,1	-10,5	12,6	
WIG-Chemia	10,5	-1,4	-2,6	-2,9	-12,6	20,8	
WIG-Energia	7,6	-1,0	-2,8	-0,8	24,4	63,6	
WIG-Górnictwo	15,0	3,7	10,1	8,6	3,9	125,1	
WIG-IT	19,5	-0,4	5,6	10,8	11,9	49,5	
WIG-Games	24,4	1,7	2,3	5,7	0,6	35,1	
WIG-Paliwa	8,3	1,6	4,5	6,3	-43,3	23,3	
WIG-Spożywczy	8,0	0,6	-1,2	-4,3	-19,8	36,7	
WIG-Telekomunikacja	14,0	-1,7	-1,7	-0,2	5,9	12,0	

Źródło: Bloomberg, opracowanie własne, * przyjęto: 1M jako 21 sesji, 3M jako 63 sesje, 6M jako 126 sesji

Składowe oczekiwanego rynekowego P/E

Indeks	Oczekiwany P/E	Procentowa zmiana P (ceny) *				
		1W	2W	1M	3M	6M
WIG	14,7	0,6	-0,7	4,4	7,4	6,0
WIG20	14,0	0,5	-1,4	3,8	5,6	3,4
mWIG40	16,4	1,2	1,2	6,0	8,1	3,6
sWIG80	17,2	0,6	-0,1	6,2	16,3	26,7
WIG-Banki	14,1	-0,2	-4,7	2,0	-2,2	-33,2
WIG-Budownictwo	14,7	-0,5	-0,7	3,6	7,9	34,1
WIG-Chemia	10,5	-1,3	-2,8	-2,7	-16,9	11,7
WIG-Energia	7,6	-0,8	-2,4	-1,6	26,7	46,0
WIG-Górnictwo	15,0	2,0	3,1	7,9	50,3	86,8
WIG-IT	19,5	0,0	4,6	11,8	17,2	41,3
WIG-Games	24,4	2,0	2,5	5,9	9,9	71,3
WIG-Paliwa	8,3	-1,0	-5,4	-2,6	-12,7	1,2
WIG-Spożywczy	8,0	0,3	-1,4	0,2	-5,6	-3,4
WIG-Telekomunikacja	14,0	-1,8	-2,0	-0,5	8,3	12,3

Indeks	Oczekiwany P/E	Procentowa zmiana oczekiwanego E (zysku) *				
		1W	2W	1M	3M	6M
WIG	14,7	-1,3	-4,2	-3,1	6,3	-32,7
WIG20	14,0	-0,7	-4,5	-3,6	7,4	-32,1
mWIG40	16,4	-3,3	-3,4	-2,5	2,2	-34,5
sWIG80	17,2	-0,1	-1,0	5,4	-10,6	-10,6
WIG-Banki	14,1	0,5	-4,3	-4,1	-12,8	-57,7
WIG-Budownictwo	14,7	1,5	1,6	0,6	20,5	19,1
WIG-Chemia	10,5	0,1	-0,2	0,1	-4,9	-7,5
WIG-Energia	7,6	0,2	0,4	-0,8	1,9	-10,8
WIG-Górnictwo	15,0	-1,6	-6,4	-0,6	44,6	-17,0
WIG-IT	19,5	0,4	-0,9	0,9	4,8	-5,5
WIG-Games	24,4	0,2	0,2	0,2	9,3	26,8
WIG-Paliwa	8,3	-2,6	-9,5	-8,3	54,0	-18,0
WIG-Spożywczy	8,0	-0,3	-0,1	4,6	17,7	-29,4
WIG-Telekomunikacja	14,0	-0,2	-0,3	-0,3	2,2	0,3

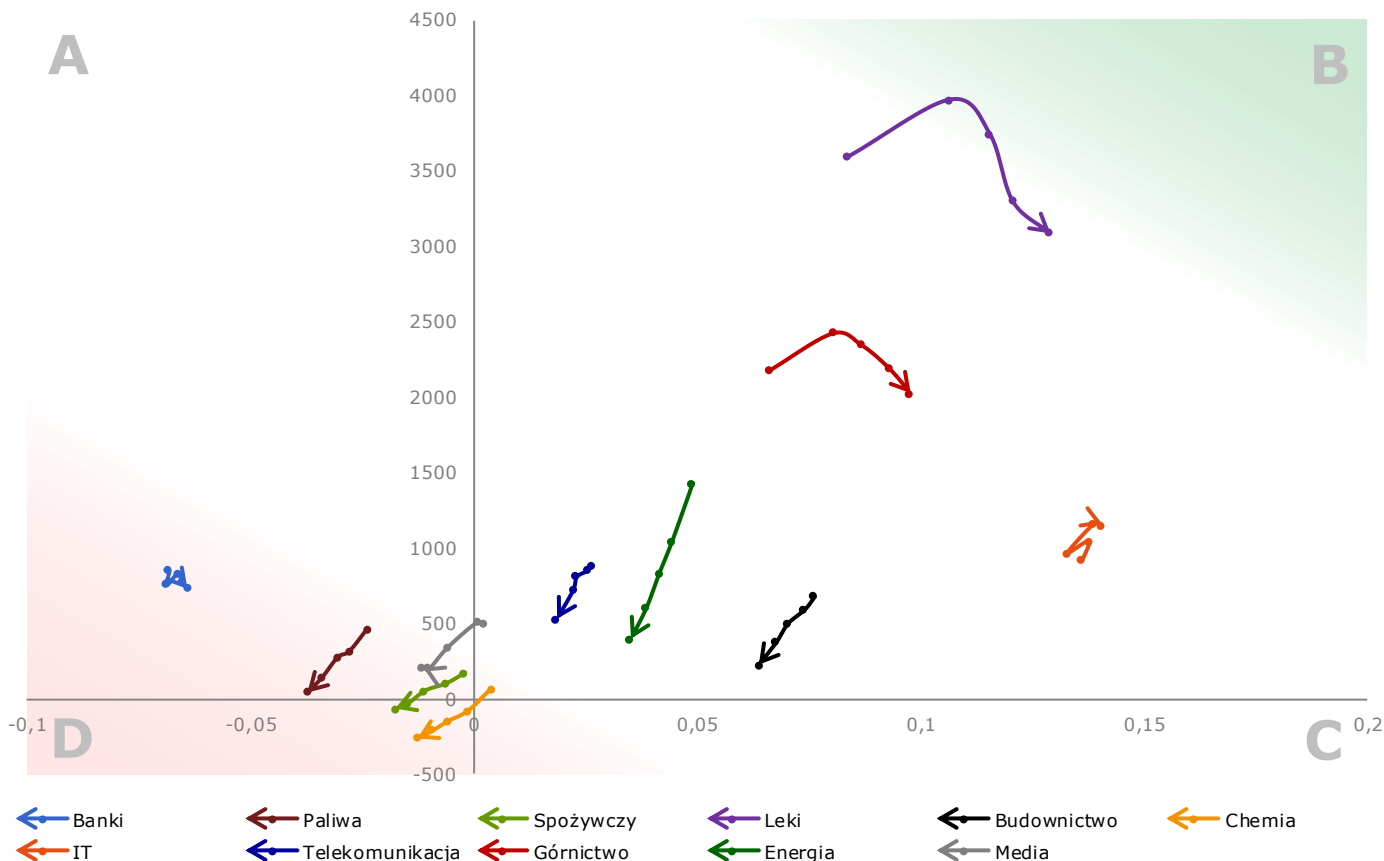
Źródło: Bloomberg, opracowanie własne, * przyjęto: 1M jako 21 sesji, 3M jako 63 sesje, 6M jako 126 sesji

GPW tygodniowy

poniedziałek, 31 sierpnia 2020



Węże sektorowe



Histogram MACD dla sektorów GPW (pionowo) oraz MACD z ich siły relatywnej względem indeksu WIG (poziomo):

- przejście węża do góry przez oś poziomą oznacza, że histogram zmienił znak z ujemnego na dodatni
- przejście węża do dołu przez oś poziomą oznacza, że histogram zmienił znak z dodatniego na ujemny
- przejście węża w prawo przez oś pionową oznacza, że MACD zmienił znak z ujemnego na dodatni
- przejście węża w lewo przez oś pionową oznacza, że MACD zmienił znak z dodatniego na ujemny
- opis szczegółowy koncepcji węży znajduje się na ostatniej stronie raportu

Źródło: opracowanie własne, znormalizowane dane tygodniowe Bloomberg

Komentarz

1. Sektor leków oraz górniczy prawdopodobnie minęły swoje cykliczne maksima.
2. IT od kilku tygodni w rejonie cyklicznego maksimum.
3. Banki nie zmieniają swojego położenia na mapie od 5 tygodni.
4. Pozostałe węże w tendencji osłabienia.

GPW tygodniowy

poniedziałek, 31 sierpnia 2020



Kalendarium wydarzeń makroekonomicznych

Godz.	Kraj	Wydarzenie	Okres	Aktualna	Prognoza	Poprzednio
Poniedziałek						
1:50	Japonia	Produkcja przemysłowa n.s.a. r/r, %	lipiec	-16,1	-17,5	-18,2
1:50	Japonia	Sprzedaż detaliczna r/r, %	lipiec	-2,8	-1,7	-1,2
10:00	Polska	PKB n.s.a., %	Q2			-8,2
14:00	Niemcy	Inflacja CPI r/r, %	sierpień		0,1	-0,1
14:00	Niemcy	Inflacja HICP r/r, %	sierpień		0,1	0,0
Wtorek						
1:30	Japonia	Stopa bezrobocia, %	lipiec		3,0	2,8
3:45	Chiny	Indeks PMI dla przemysłu	sierpień		52,5	52,8
9:00	Polska	Indeks PMI dla przemysłu	sierpień		52,9	52,8
9:50	Francja	Indeks PMI dla przemysłu	sierpień		49,0	52,4
9:55	Niemcy	Stopa bezrobocia, %	sierpień		6,4	6,4
9:55	Niemcy	Indeks PMI dla przemysłu	sierpień		53,0	51,0
10:00	strefa euro	Indeks PMI dla przemysłu	sierpień		51,7	51,8
10:00	Polska	Inflacja CPI r/r, %	sierpień		3,0	3,0
11:00	strefa euro	Stopa bezrobocia, %	lipiec		8,0	7,8
11:00	strefa euro	Inflacja HICP r/r, %	sierpień		0,2	0,4
15:45	USA	Indeks PMI dla przemysłu	sierpień		53,6	50,9
16:00	USA	Indeks ISM dla przemysłu	sierpień		54,5	54,2
Środa						
8:00	Niemcy	Sprzedaż detaliczna n.s.a. r/r, %	lipiec		4,1	6,0
11:00	strefa euro	Inflacja producencka PPI r/r, %	lipiec		-3,4	-3,7
13:00	USA	Wnioski o kredyt hipoteczny, %	sierpień			-6,5
14:15	USA	Raport ADP, tys.	sierpień		950,0	167,0
16:00	USA	Zamówienia na dobra bez środków trans. m/m, %	lipiec		2,4	2,4
16:00	USA	Zamówienia na dobra trwałego użytku m/m, %	lipiec		11,2	11,2
16:00	USA	Zamówienia w przemyśle m/m, %	lipiec		6,0	6,2
16:30	USA	Zmiana zapasów ropy, tys. brk	sierpień			-4689,0
Czwartek						
3:45	Chiny	Indeks PMI dla usług	sierpień		54,0	54,1
9:50	Francja	Indeks PMI dla usług	sierpień		51,9	51,9
9:55	Niemcy	Indeks PMI dla usług	sierpień		50,8	50,8
10:00	strefa euro	Indeks PMI dla usług	sierpień		50,1	50,1
11:00	strefa euro	Sprzedaż detaliczna w.d.a. r/r, %	lipiec		3,0	1,3
13:30	USA	Raport Challengeera r/r, %	sierpień			576,1
14:30	USA	Wnioski o zasiłek dla bezrobotnych, tys.	sierpień		950,0	1006,0
14:30	USA	Jednostkowe koszty pracy k/k	Q3		12,1	12,2
14:30	USA	Bilans handlu zagranicznego mld USD	lipiec		-57,0	-50,7
14:30	USA	Wydajność pracy k/k	Q3		7,4	7,3
Piątek						
8:00	Niemcy	Zamówienia w przemyśle w.d.a. r/r, %	lipiec		-6,0	-11,3
14:30	USA	Stopa bezrobocia, %	sierpień		9,8	10,2
14:30	USA	Zmiana zatrudnienia w sektorze pozarolniczym, tys.	sierpień		1400,0	1763,0
14:30	USA	Zmiana zatrudnienia w sektorze prywatnym, tys.	sierpień		1275,0	1462,0

s.a. (seasonally adjusted) – dane wyrównane sezonowo
n.s.a. (non-seasonally adjusted) – dane nie wyrównane sezonowo
w.d.a. (working-day adjusted) – dane skorygowane o liczbę dni roboczych w okresie
wst. - odczyt wstępny
rew. - odczyt zrewidowany
fin. - odczyt finalny

GPW tygodniowy

poniedziałek, 31 sierpnia 2020



Liderzy/outsiderzy w indeksach

WIG20

	cena (zł)	zm% 1W	zm% 1M	zm% 3M	zm% YTD	zm% 1Y
WIG20 (pkt)	1 829,79	0,5	3,5	6,2	-14,9	-14,3
CD PROJEKT SA	446,00	9,0	10,9	10,5	59,6	76,3
TAURONPE	2,62	3,9	0,8	112,1	59,8	75,1
KGHM	136,65	2,1	8,4	58,4	43,0	74,5
PEKAO	53,88	1,5	6,5	2,5	-46,4	-44,6
PLAY COMMUNICATI	31,00	0,0	-4,3	9,0	-11,4	-9,8
PGNIG	5,30	-0,1	3,6	26,2	22,6	11,9
PKOBP	22,05	-0,2	1,4	-1,1	-36,0	-43,7
JSW	15,26	-0,4	-7,5	-7,7	-28,6	-48,7
ALIOR BANK SA	13,91	-0,6	-4,6	-2,8	-51,5	-65,6
CCC SA	56,84	-0,7	2,5	17,4	-48,3	-53,9
LPP	7 190,00	-0,8	4,2	4,8	-18,5	-3,2
PKN ORLEN	52,42	-1,1	-1,6	-21,5	-38,9	-42,2
LOTOS	41,19	-1,2	-15,2	-30,8	-50,7	-52,2
SANTANDER BANK	153,80	-1,3	2,3	-5,5	-50,0	-49,6
PZU	27,74	-1,6	2,7	-7,0	-30,7	-25,8
CYFRPLSAT	28,06	-2,2	0,8	7,4	0,4	-3,6
ORANGE POLSKA SA	7,30	-3,2	3,8	12,0	2,5	14,5
MBANK SA	185,20	-3,7	-1,2	-14,0	-52,4	-42,6
PGE SA	6,43	-4,6	-2,9	32,9	-19,2	-16,6
DINO POLSKA SA	227,00	-4,9	9,2	24,3	57,6	47,6

Źródło: Bloomberg - Spółki relatywnie silniejsze niż indeks WIG20

MWIG40

	cena (zł)	zm% 1W	zm% 1M	zm% 3M	zm% YTD	zm% 1Y
MWIG40 (pkt)	3 712,49	1,2	4,2	10,5	-5,0	-1,5
MABION	38,15	42,9	55,7	51,1	-50,5	-52,0
KRUK SA	147,00	13,2	14,2	47,1	-12,2	-11,4
INTERCARS	235,00	9,3	18,7	36,6	14,6	17,8
DOMDEV	117,50	7,8	19,9	38,6	24,2	45,1
AMICA	158,40	5,2	6,9	49,4	15,6	43,0
WIRTUALNA POLSKA	73,60	5,1	3,4	0,3	5,4	20,7
ECHO	4,20	5,0	12,0	12,0	-10,1	-6,6
ENERGA SA	8,06	4,3	3,3	2,0	13,8	21,8
MILLENNIUM	3,04	4,0	7,0	22,2	-48,1	-54,4
BLM	19,90	3,4	-17,1	407,7	1795,2	1890,0
ASSECOSEE	48,50	2,5	13,1	24,4	95,6	169,4
GETIN	0,96	2,1	-10,2	-13,1	-42,4	3,3
WARSAW STOCK EXC	44,50	1,7	2,3	8,9	13,2	13,2
HANDLOWY	36,00	1,4	-1,5	-2,6	-30,5	-28,6
KETY	485,00	0,9	11,6	43,1	40,2	59,0
ENEA	6,56	0,9	-8,0	12,0	-17,1	-24,4
KERNEL	39,10	0,9	-0,9	-5,2	-13,6	-13,5
BOGDANKA	18,34	0,8	-7,4	-5,9	-47,4	-52,4
VRG SA	2,32	0,4	2,2	-2,5	-42,6	-46,3
CIECH	30,60	0,3	0,0	-19,0	-22,9	-15,0
GTC	6,40	0,3	-1,2	-5,3	-33,9	-31,2
ASSECOPOL	73,00	0,0	14,1	0,0	14,7	30,5

Objaśnienia, szczegółowe informacje prawne, jak i wyłączenia odpowiedzialności znajdują się na ostatnich 3 stronach raportu.

Zlecenia telefoniczne: Klienci BM Alior Banku (z telefonów komórkowych i stacjonarnych) 19 503 (z sieci Play: 12 19 503), z zagranicy +48 12 19 503, +48 12 370 74 00, opłaty za połączenie z infolinią: z telefonów stacjonarnych – w kraju opłata jak za połączenie lokalne, z telefonów komórkowych i zagranicy – opłata zgodna z cennikiem operatora danej sieci komórkowej, Internet: www.bm.aliorbank.pl

GPW tygodniowy

poniedziałek, 31 sierpnia 2020



MWIG40 (pkt)	cena (zł)	zm% 1W	zm% 1M	zm% 3M	zm% YTD	zm% 1Y
CELON PHARMA SA	43,80	0,0	11,5	34,4	10,3	8,3
DEVELIA SA	1,89	-0,1	-1,9	-3,7	-25,7	-19,7
PKP CARGO SA	12,98	-0,2	0,2	7,6	-36,7	-53,1
NEUCA	504,00	-0,8	-2,7	-1,4	33,3	51,8
EUROCASH	15,96	-1,0	1,5	-12,8	-26,9	-22,3
PLAYWAY SA	485,50	-1,1	-3,3	6,1	103,1	171,5
AMREST HOLDINGS	19,82	-1,1	1,6	-24,6	-54,2	-51,9
MERCATOR MEDICAL	329,00	-1,2	-0,3	674,1	3206,5	4985,0
COMARCH	222,00	-1,3	1,8	8,8	18,7	24,0
BENEFIT	850,00	-1,5	-1,4	9,0	-3,6	28,8
LIVECHAT SOFTWARE	93,10	-1,6	5,3	51,4	115,0	155,1
GRUPA AZOTY SA	26,20	-1,9	-8,1	-15,8	-10,5	-30,9
FAMUR	1,76	-2,1	7,9	-28,9	-41,1	-53,2
BNP PARIBAS BANK	46,00	-2,1	-4,6	-4,4	-32,4	-34,3
INGBSK	136,00	-2,2	3,0	-2,9	-32,8	-27,7
11 BIT STUDIOS S	494,00	-2,2	-1,1	4,4	23,5	22,0
BUDIMEX	228,50	-2,6	-1,9	1,1	32,8	74,4
TEN SQUARE GAMES	556,00	-3,3	1,1	9,4	180,8	302,9

Źródło: Bloomberg - Spółki relatywnie silniejsze niż indeks mWIG40

SWIG80

	cena (zł)	zm% 1W	zm% 1M	zm% 3M	zm% YTD	zm% 1Y
SWIG80 (pkt)	14 730,9	0,6	2,1	18,4	22,3	26,8
ELEMENTAL HOLDIN	2,40	15,1	2,4	45,2	12,7	69,9
TRAKCJA SA	1,94	13,4	-4,6	-5,3	16,3	1,7
INSTALKRK	22,80	13,4	16,9	42,5	28,1	34,1
TOYA SA	7,70	12,2	27,9	58,1	48,1	55,9
ASBIS	5,58	9,6	29,8	69,1	70,9	132,5
POZNANSKA KORPOR	13,30	9,0	12,7	24,3	43,8	62,2
APATOR	22,00	6,3	7,3	10,8	4,8	-6,4
FORTE	28,70	6,1	8,3	42,8	-5,9	14,8
CIGAMES	1,58	5,9	-1,4	99,2	88,1	62,7
MLP GROUP SA	74,00	5,7	-3,9	23,3	38,3	62,3
POLENERGIA SA	47,00	5,1	16,3	50,2	74,7	83,6
NEWAG SA	28,40	4,4	10,1	17,4	32,7	56,9
SANOK RUBBER CO	14,60	4,3	10,2	0,0	-24,4	-30,5
AMBRA	19,15	4,1	10,7	8,8	12,0	19,3
BOOMBIT SA	19,86	4,0	-3,1	-14,4	209,8	-15,4
VIGO SYSTEM SA	590,00	3,5	2,6	39,2	57,8	96,7
PHN	11,85	3,5	-2,5	0,0	2,2	-4,4
MENNICA	20,60	3,0	-19,5	10,2	-6,4	-12,0
MCI CAPITAL SA	12,05	2,6	0,4	8,6	29,6	30,4
UNIBEP	8,60	2,4	0,7	2,9	4,6	41,0
ALUMETAL SA	37,50	2,2	0,3	-2,6	-6,7	8,4
ACAUTOGAZ	42,90	2,1	8,6	18,5	-8,3	0,7
DEBICA	81,60	2,0	5,2	9,4	-1,0	-2,9
NETIA	4,49	1,8	1,8	15,4	1,6	-1,5
AUTO PARTNER SA	7,18	1,7	15,1	45,6	52,8	47,1
ONCOARENDI THERA	19,60	1,6	41,0	92,2	100,4	86,7
PGSSOFT	14,75	1,4	23,4	27,7	35,3	42,1
ARCHICOM SA	18,90	1,3	4,1	18,9	10,5	42,1
ZE PAK	9,32	1,3	-0,2	19,8	21,0	18,0

Objaśnienia, szczegółowe informacje prawne, jak i wyłączenia odpowiedzialności znajdują się na ostatnich 3 stronach raportu.

Zlecenia telefoniczne: Klienci BM Alior Banku (z telefonów komórkowych i stacjonarnych) 19 503 (z sieci Play: 12 19 503), z zagranicy +48 12 19 503, +48 12 370 74 00, opłaty za połączenie z infolinią: z telefonów stacjonarnych – w kraju opłata jak za połączenie lokalne, z telefonów komórkowych i zagranicy – opłata zgodna z cennikiem operatora danej sieci komórkowej, Internet: www.bm.aliorbank.pl

GPW tygodniowy

poniedziałek, 31 sierpnia 2020



SWIG80 (pkt)	cena (zł)	zm% 1W	zm% 1M	zm% 3M	zm% YTD	zm% 1Y
ASSECOBS	35,40	1,1	7,9	3,5	24,6	28,3
INTER RAO LIETUV	14,65	1,0	-0,3	3,5	-2,0	17,2
POLICE	12,10	0,8	-0,8	9,0	15,2	-3,1
IMCORPORATION	11,05	0,5	-2,2	-6,4	-11,2	-30,5
KRUSZWICA	57,00	0,4	-1,7	-7,8	16,8	36,7
ABPL	33,20	0,3	13,3	41,3	28,7	80,9
MIRBUD	1,93	0,0	22,9	49,6	82,1	105,3
STALEXP	3,00	0,0	2,0	3,4	-1,6	-7,7
CAPITAL PARK SA	6,74	0,0	-2,3	-1,7	-0,9	6,1
BIOTON	4,84	-0,2	-12,6	10,3	27,4	14,7
ARCTIC	4,10	-0,2	8,8	-8,5	18,8	28,9
FERRO	19,40	-0,3	9,0	14,8	28,5	61,0
MANGATA HOLDING	49,20	-0,4	-3,5	-12,1	-32,6	-24,3
POLIMEXMS	2,26	-0,4	2,5	-1,5	4,9	-3,0
BORYSZEW	3,48	-0,6	-3,5	-5,8	-17,8	-13,1
COMP	62,60	-0,6	-2,2	4,7	-5,2	-5,2
EKOEXPORT	5,22	-0,8	-9,5	34,2	-4,7	59,6
VOTUM	11,60	-0,9	1,8	-1,3	-17,7	6,4
R22 SA	33,20	-0,9	2,2	12,5	44,3	58,1
SNIEZKA	92,80	-1,1	-0,2	17,2	13,2	23,7
WAWEL	542,00	-1,5	-5,9	-10,3	-13,1	-16,6
SELVITA CRO SA	44,00	-1,6	1,9	3,0	87,2	-
X-TRADE BROKERS	17,85	-1,7	-7,0	106,1	351,9	418,9
KOGENERA	37,00	-1,9	2,5	16,0	7,6	1,4
OPONEO	35,60	-1,9	-3,8	47,7	58,2	58,2
WIELTON	4,21	-2,2	-1,1	-8,0	-29,3	-48,3
IDEA BANK SA	1,83	-2,2	-19,7	-10,1	-23,8	-3,7
MEDICALG SA	23,80	-2,3	-13,5	16,7	49,3	-25,6
BOS	6,00	-2,3	0,7	14,1	-15,7	-19,6
GETIN NOBLE BANK	0,22	-2,4	-2,6	-11,6	-25,3	-40,3
ENTER AIR SA	24,40	-2,4	6,6	-14,1	-44,5	-36,5
ASTARTA	16,00	-2,4	-1,8	1,3	0,0	-29,8
DATAWALK SA	199,00	-2,5	-2,9	142,1	263,1	410,3
RYVU THERAPEUTIC	61,20	-2,5	-11,8	-1,6	36,0	35,4
LENTEX	9,62	-2,8	-2,2	6,4	27,9	33,6
ULTIMATE GAMES S	30,25	-2,9	-5,5	-16,6	55,0	50,5
CORMAY	2,01	-2,9	-15,2	89,6	100,6	151,6
STALPROD	224,00	-3,7	49,3	46,2	23,3	9,3
RAFAKO SA	1,14	-3,7	-13,8	-3,7	24,2	-18,9
AGORA	6,90	-3,9	-8,0	-13,8	-33,7	-38,1
RAINBOW	14,35	-4,0	-5,6	-32,3	-59,3	-41,9
TIM	13,05	-4,0	-1,1	19,7	22,0	55,4
ATMGRUPA	4,40	-4,1	-2,2	7,3	-2,2	-6,3
POLSKI BANK KOMO	78,60	-5,3	0,8	10,7	25,6	37,4
UNIMOT SA	41,90	-5,4	2,2	3,5	50,2	99,5
ATAL SA	32,00	-5,6	-4,2	3,2	-15,8	-11,1
PCC ROKITA SA	49,80	-6,0	-1,2	11,2	1,8	0,6
VOXEL SA	42,00	-6,2	16,7	50,5	30,0	35,9
TORPOL SA	12,00	-7,0	-8,0	13,7	73,9	56,7
OVOSTAR	65,00	-8,5	-8,5	-15,6	-12,8	-18,2
ML SYSTEM SA	79,80	-8,9	-16,5	145,5	205,7	276,4

Źródło: Bloomberg - Spółki relatywnie silniejsze niż indeks SWIG80

Objaśnienia, szczegółowe informacje prawne, jak i wyłączenia odpowiedzialności znajdują się na ostatnich 3 stronach raportu.

Zlecenia telefoniczne: Klienci BM Alior Banku (z telefonów komórkowych i stacjonarnych) 19 503 (z sieci Play: 12 19 503), z zagranicy +48 12 19 503, +48 12 370 74 00, opłaty za połączenie z infolinią: z telefonów stacjonarnych – w kraju opłata jak za połączenie lokalne, z telefonów komórkowych i zagranicy – opłata zgodna z cennikiem operatora danej sieci komórkowej, Internet: www.bm.aliorbank.pl

GPW tygodniowy

poniedziałek, 31 sierpnia 2020



Biuro Maklerskie Alior Bank

ul. Łopuszańska 38D
02-232 Warszawa

Zespół Analiz i Doradztwa Biura Maklerskiego Alior Banku:

Zbigniew Obara	Menedżer Zespołu Analiz, Makler Papierów Wartościowych	12 682 64 79	Zbigniew.Obara@alior.pl
Marcin Brendota	Ekspert ds. analiz, Doradca Inwestycyjny	22 555 22 90	Marcin.Brendota@alior.pl
Adam Dudon	Ekspert ds. analiz, Doradca Inwestycyjny	12 340 17 70	Adam.Dudon@alior.pl
Tomasz Kolarz	Ekspert ds. Data Science	12 682 64 24	Tomasz.Kolarz@alior.pl

Powyższy materiał został przygotowany przez Biuro Maklerskie Alior Bank SA. Właścicielem niniejszego opracowania jest Alior Bank Spółka Akcyjna z siedzibą w Warszawie, ul. Łopuszańska 38D, 02-232 Warszawa, Sąd Rejonowy dla m.st. Warszawy w Warszawie, XIII Wydział Gospodarczy, KRS: 0000305178, REGON: 141387142, NIP: 1070010731, kapitał zakładowy: 1 305 539 910 PLN (opłacony w całości). Powielanie bądź publikowanie niniejszego opracowania lub jego części bez pisemnej zgody Biura Maklerskiego Alior Bank S.A. jest zabronione.

Niniejsze opracowanie jest wyrazem wiedzy oraz poglądów autorów i nie powinno być inaczej interpretowane. W szczególności informacje zawarte w niniejszym dokumencie nie stanowią rekomendacji w rozumieniu Rozporządzenia Parlamentu Europejskiego i Rady (UE) NR 596/2014 z dnia 16 kwietnia 2014 r. w sprawie nadużyć na rynku (rozporządzenie w sprawie nadużyć na rynku) oraz uchylające dyrektywę 2003/6/WE Parlamentu Europejskiego i Rady i dyrektywy Komisji 2003/124/WE, 2003/125/WE i 2004/72/WE, ani usługi doradztwa inwestycyjnego. Usługa doradztwa inwestycyjnego jest świadczona na podstawie odrębnej umowy o doradztwo inwestycyjne.

Niniejszy raport wyraża wiedzę oraz poglądy autorów według stanu na dzień sporządzenia. Opracowanie zostało sporządzone z rzetelnością i starannością przy zachowaniu zasad metodologicznej poprawności, na podstawie ogólnodostępnych informacji, uznanych przez Biuro Maklerskie za wiarygodne.

Biuro Maklerskie nie gwarantuje realizacji założonego celu inwestycyjnego ani uzyskania określonego wyniku inwestycyjnego. Prezentowane wyniki inwestycyjne nie stanowią gwarancji osiągnięcia podobnych wyników w przyszłości, są wynikiem inwestycyjnym osiągniętym w konkretnym okresie historycznym.

W szczególności Biuro Maklerskie zwraca uwagę, iż na cenę instrumentów finansowych ma wpływ wiele różnych czynników, które są lub mogą być niezależne od emitenta i wyników jego działalności. Można do nich zaliczyć m. in. zmieniające się warunki ekonomiczne, prawne, polityczne i podatkowe, których niejednokrotnie nie można przewidzieć lub które mogą być trudne do przewidzenia.

Inwestowanie w instrumenty finansowe wiąże się z ryzykiem utraty części lub całości zainwestowanych środków.

Wykresy przygotowano za pomocą programu AMIBROKER i Thomson Reuters. Dane do wykresów dostarcza firma STATICA. Źródłem pozostałych danych są PAP, Bloomberg, prasa finansowa i internetowe serwisy finansowo-ekonomiczne.

OBJAŚNIENIA UŻYTYCH SKRÓTÓW

DCF – zdyskontowane przepływy pieniężne

DY- (Dywidenda na 1 akcję/Cena) – stopa dywidendy

FCF – wolne przepływy gotówkowe

P/E - (Cena/Zysk) – Cena akcji/zysk netto przypadający na jedną akcję

P/BV - (Cena/Wartość księgowa) – Cena akcji/wartość księgowa przypadająca na jedną akcję

EV/EBIT – Enterprise Value/EBIT

EV/EBITDA - Enterprise Value/EBITDA

EV/S - Enterprise Value/Sales – Wartość przedsiębiorstwa/przychody ze sprzedaży

P/CE – (Cena/Cash Earnings) – Cena/zysk netto plus amortyzacja na jedną akcję

MC – kapitalizacja, wartość rynkowa

ROE - (Zwrot na kapitale własnym) - Zysk netto/średni stan kapitałów własnych

ROA - (Zwrot na aktywach) - Zysk netto/średnia wartość aktywów

Stopa dyskontowa – stopa zwrotu wymagana przez inwestora (stopa wolna od ryzyka, powiększona o premię za ryzyko)

EV (Enterprise Value) – wycena rynkowa spółki powiększona o wartość długu odsetkowego netto, tj. wartość przedsiębiorstwa

EBIT - zysk na działalności operacyjnej

EBITDA - (zysk operacyjny plus amortyzacja) – zysk na działalności operacyjnej powiększony o amortyzację

S&P 500 – indeks Standard and Poor’s grupujący 500 największych spółek notowanych na NEW YORK Stock Exchange

NASDAQ – NASDAQ Composite Index, indeks spółek technologicznych notowanych na elektronicznym rynku giełdowym Nasdaq

BOVESPA – główny indeks giełdy w Sao Paulo, Brazylia

DAX – indeks 30 największych spółek, Frankfurt, Niemcy

CAC 40 – indeks 40 największych spółek, Paryż, Francja

FTSE 100 – indeks 100 największych spółek notowanych na giełdzie w Londynie

BUX – główny indeks giełdy w Budapeszcie

NIKKEI – indeks 225 największych spółek notowanych na giełdzie w Tokio

SHANGHAI COMP – główny indeks giełdy w Szanghaju

HANG SENG – główny indeks giełdy w Hong Kongu

XU 100 – indeks 100 największych spółek notowanych na giełdzie w Istambule, Turcja

RTS – główny indeks giełdy w Moskwie

Ropa – ropa WTI w dostawach natychmiastowych

Złoto – notowane na Londyńskiej Giełdzie Metali w dostawach natychmiastowych

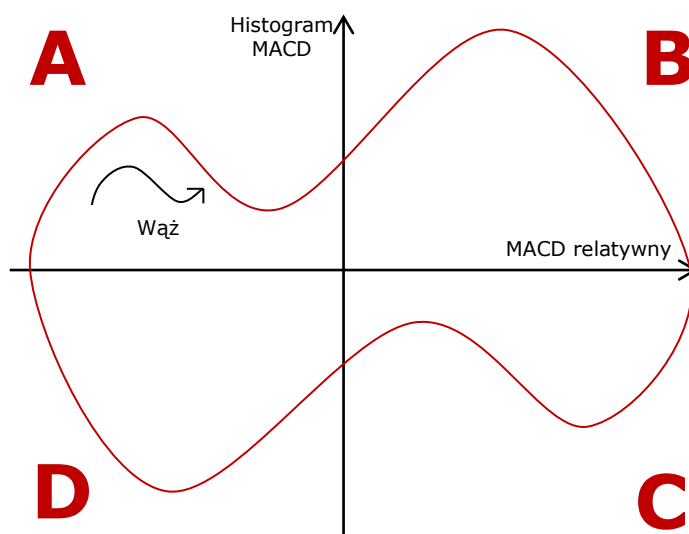
Miedź – miedź notowana na londyńskiej giełdzie metali w dostawach 3-miesięcznych

USA 10YT (%) – rentowność 10 letnich obligacji rządu USA

Niemcy 10YT (%) – rentowność 10 letnich obligacji rządu Niemiec

Polska 10YT (%) – rentowność 10-letnich obligacji polskich

Opis koncepcji wężu sektorowych:



Sektory (indeksy sektorowe) GPW charakteryzują się w każdym momencie różną atrakcyjnością względem całego rynku.

GPW tygodniowy

poniedziałek, 31 sierpnia 2020



Macierz A-B-C-D prezentuje koniunkturę panującą w danym sektorze GPW na tle indeksu WIG w oparciu o wskaźnik MACD.

Węże obrazują położenie i kierunek zmian danego sektora GPW w odniesieniu do indeksu WIG. Poszczególne węże zmieniają w czasie swoje położenie, przechodząc modelowo przez ćwiartki A-B-C-D, zgodnie z kierunkiem wskazówek zegara.

Umacnianie się danego sektora względem indeksu WIG rozpoczyna się, gdy wąż sektorowy przechodzi z pola D do pola A (przecięcie się średnich MACD, co oznacza, że histogram MACD wzrasta z ujemnego na dodatni).

Przejście węża z pola A do B oznacza, że wzrastający sektor stał się wyraźnie silniejszy od indeksu WIG (MACD liczony z siły relatywnej sektora względem WIG osiąga dodatnie wartości), co zwiększa atrakcyjność danego sektora.

W polu B sektor ustanawia maksimum koniunkturalne (histogram MACD dla sektora oraz MACD liczony z siły relatywnej sektora względem indeksu WIG odnotowują maksima).

W polu B wąż zawraca w kierunku pola C i jest to moment rozpoczęcia osłabiania się sektora względem indeksu WIG (maleje histogram MACD dla sektora).

Sektor przemieszczający się z pola B do C jeszcze mocniej informuje o jego spadającej atrakcyjności (histogram MACD dla sektora przyjmuje wartości ujemne).

Wąż przemieszczający się z pola C do D oznacza, że spadający sektor słabnie także względem całego rynku (indeksu WIG).

Sektor ustanawia dno koniunkturalne w polu D, po czym zaczyna wzrastać w kierunku pola A (histogram MACD dla sektora oraz MACD liczony z siły relatywnej sektora względem indeksu WIG odnotowują minima).

Szczegóły:

Macierz A-B-C-D pozwala na szybkie monitorowanie aktualnej technicznej atrakcyjności poszczególnych sektorów GPW dla kursów tygodniowych. Widoczne na 4 stronie raportu „węże” obrazują, jak zmieniała się atrakcyjność danego sektora w ciągu ostatnich 5 tygodni. Kierunek strzałki węża wskazuje stronę, w którą się on przemieszcza z tygodnia na tydzień. Ogon węża reprezentuje jego położenie sprzed 5 tygodni. Węże konstruowane są w ten sposób, że pionowo liczony jest histogram MACD dla danego indeksu sektorowego, a poziomo liczony jest MACD z siły relatywnej tego indeksu sektorowego względem indeksu WIG.

Jeśli wąż wyjdzie z pola D do pola A, to wtedy generowany jest techniczny sygnał kupna dla danego indeksu sektorowego (w postaci przecięcia się średnich MACD, co oznacza, że histogram MACD wzrasta z ujemnego na dodatni). Natomiast przejście węża z pola A do B oznacza, że dany indeks sektorowy jest relatywnie silniejszy od indeksu WIG (zjawisko mierzone jest MACD), co dodatkowo zwiększa atrakcyjność danego sektora. Przejście węża z pola B do C oznacza, że histogram MACD dla danego indeksu sektorowego wygenerował techniczny sygnał sprzedaży (sektor ten jest już wykupiony i zaczyna spadać). A przejście węża pola z C do D oznacza, że spadający sektor (histogram MACD wciąż ujemny) jest dodatkowo słabszy niż indeks WIG. Wąż znajdujący się w miejscu litery D oznacza, że dany sektor powinien odnotować minima spadków.

MACD - wskaźnik skonstruowany jako różnica dwóch eksponencjalnych średnich ruchomych cen zamknięcia (najczęściej z 12 i 26 okresów). Średnia z wartości wskaźnika jest linią sygnałną. Histogram MACD to różnica wartości MACD oraz jego linii sygnałnej.