

## Sytuacja rynkowa

Pozytywne nastroje wykazywane wczoraj na rynkach globalnych, zwłaszcza zachodnioeuropejskich, istotnie wsparty przyływ sentymentu dla krajowych akcji. Wśród spółek indeksu bazowego przeważała większość notowanych podmiotów, bardzo dobry dzień zaliczyły akcje CCC po publikacji szacunkowego wyniku EBITDA za II kw, znacznie mniejszego licząc r/r, ale jednak dodatniego. Wzrosty odnotowały także spółki energetyczne, operatorzy telekomunikacyjni i największe banki z głównymi udziałami SP. Na wykresie dziennym FW20 notowania odbijają od podstawy kilkutygodniowej konsolidacji, jej górna granica to 1855 pkt. Jednocześnie na bazie wcześniejszych oraz ostatnich ekstremów cenowych można wyodrębnić kilkumiesięczny kanał wzrostowy. Kurs powrócił wybił się ponad przebieg średniej 15-sesyjnej. Z lokalnego klina wybija się wskaźnik RSI, MACD jeszcze jest poniżej linii sygnałnej.

Na diagramie 60-min widać, że wczorajszy optymizm znalazł ujście głównie w pierwszej godzinie notowań po otwarciu rynku kasowego. W dalszej części aż do zamknięcia kurs FW20 raczej zachowywał się stabilnie. Ale też potwierdziły się wykazywane wcześniej pozytywne dywergencje. Zmiana notowań kontraktów terminowych na główne indeksy implikuje neutralny początek sesji dla FW20. Zwracamy uwagę na niepracujące dziś giełdy w US. W dzisiejszym kalendarium warto nadmienić o odczytach wskaźników PMI sektorów usług dla głównych gospodarek. W odniesieniu do wczorajszych publikacji pozytywne zaskoczyły dane z amerykańskiego rynku pracy wykazujące silniejszy przyrost etatów oraz niższą stopę bezrobocia od prognoz. /Marcin Brendota/

## FW20 w układzie dziennym



## Zmiany nocne indeksów \*

Indeksy	pkt	zm%
SP500	3 130	-0,27
SP500 Fut.	3 122	-0,20
Topix	1 547	0,29
DAX Fut.	12 573	0,17
SHC	3 125	1,10
Nasdaq Fut.	10 346	-0,25

\* - Zmiana instrumentów od zamknięcia ostatniej sesji na GPW do godziny 07:43

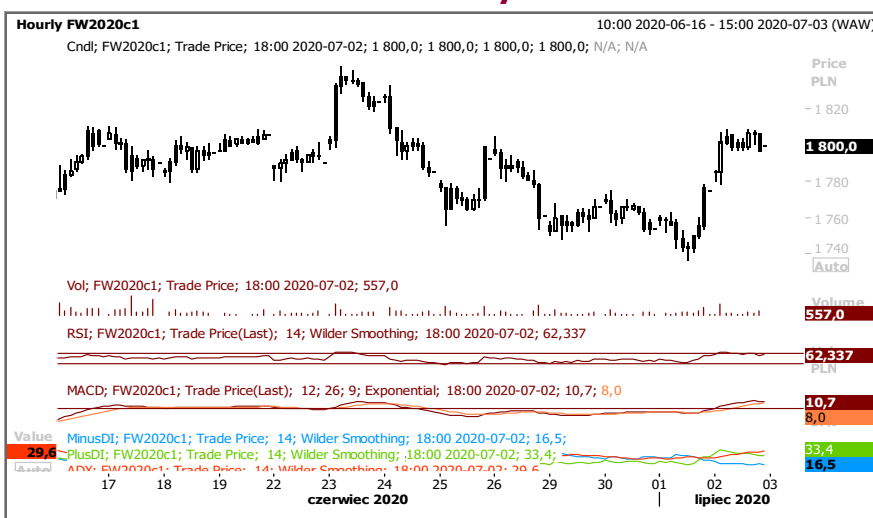
FW20u20	pkt	zm% d/d	zm pkt
Zamknięcie	1 800	1,41	25
Otwarcie	1 785	0,56	10
Maksimum	1 809	1,92	34
Minimum	1 779	0,23	4
Wolumen	18 161	6,3	1 080
LOP	29 515	-1,6	-477
Zmienność	30	-26,8	-11
Baza	-4	-	-7

Wsparcia	Opory
1 755	1 811
1 735	1 835

Trend - wykres dzienny	
Krótkoterminowy	Wzrostowy
Średnioterminowy	Boczny

Źródło: Thomson Reuters

## FW20 w układzie 60-minutowym

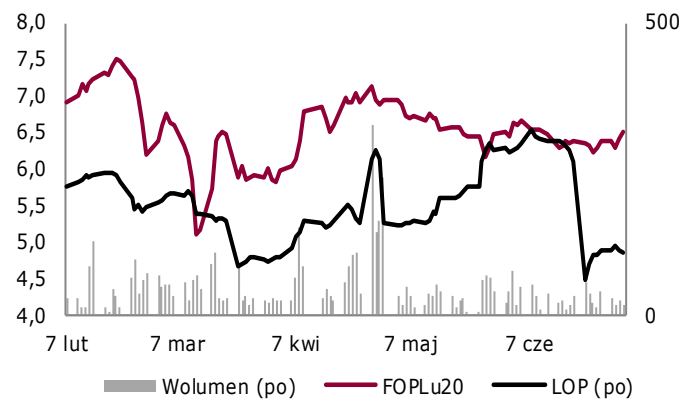
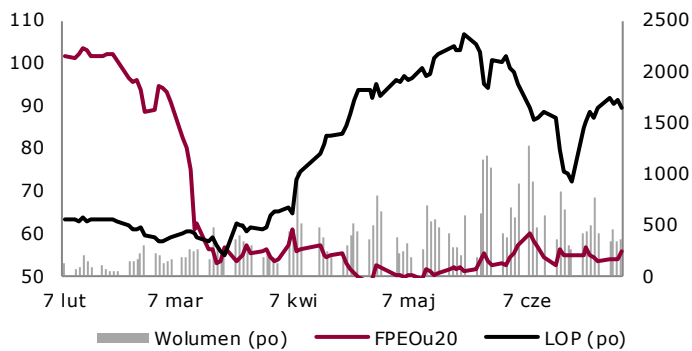
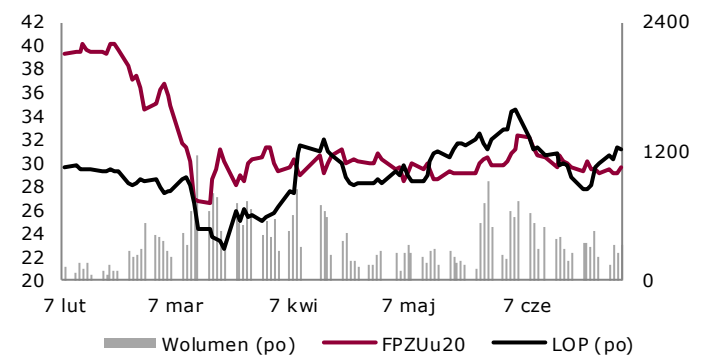
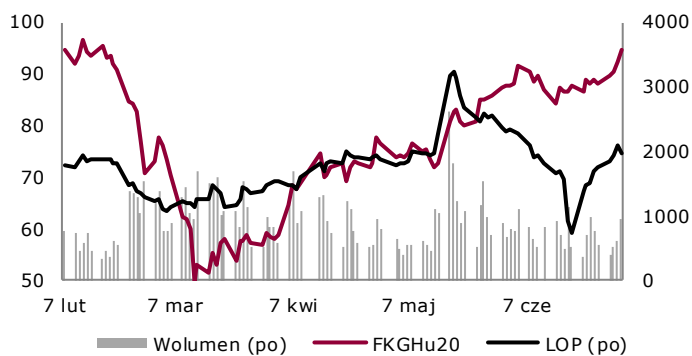
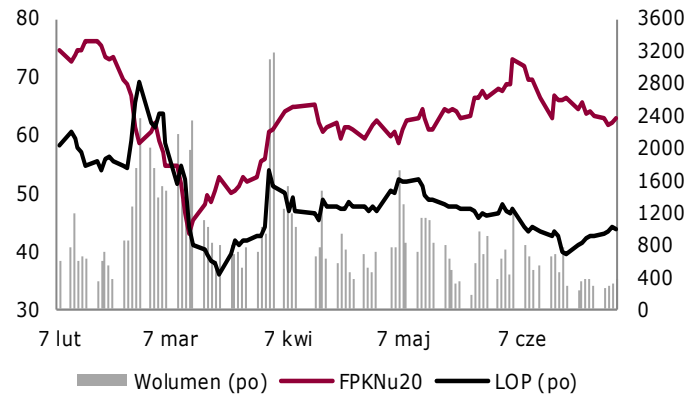
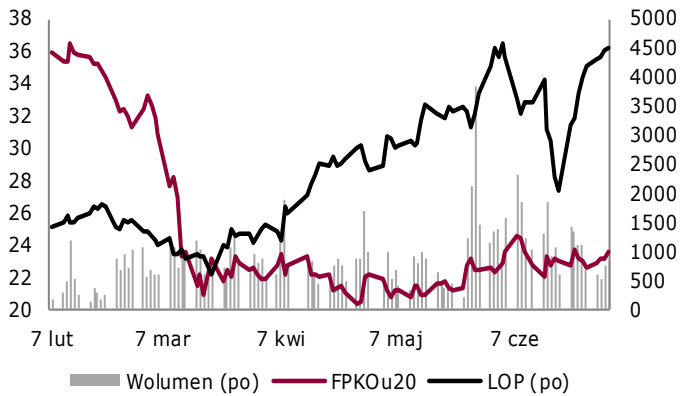


## Trend - wykres 60-minutowy

Krótkoterminowy	Wzrostowy
Średnioterminowy	Boczny

## Raport Futures

### Wybrane kontrakty akcyjne



	Zamknięcie			ilość	Wolumen		ilość	LOP	
	kurs	zm%	zm zł		zm%	zm il		zm%	zm il
<b>FPK Ou20</b>	23,59	2,12	0,49	820	7,9	60	4 504	0,8	37
<b>FPK Nu20</b>	62,72	0,67	0,42	359	10,1	33	1 002	-3,0	-31
<b>FKG Hu20</b>	94,50	2,35	2,17	951	57,5	347	1 961	-6,4	-133
<b>FPZUu20</b>	29,67	1,94	0,57	330	30,4	330	1 227	-0,7	-9
<b>FPE Ou20</b>	55,45	2,69	1,45	351	4,5	15	1 642	-4,8	-83
<b>FOPLu20</b>	6,50	1,59	0,10	18	-28,0	-7	107	-0,9	-1

## Report Futures

### Kalendarium wydarzeń makroekonomicznych

Godz.	Kraj	Wydarzenie	Okres	Aktualna	Prognoza	Poprzednio
<b>Poniedziałek</b>						
1:50	Japonia	Spredaż detaliczna (r/r) %	maj	-12,30	-11,6	13,90
14:00	Niemcy	Inflacja CPI, wst. (m/m) %	czerwiec		0,3	-0,1
14:00	Niemcy	Inflacja CPI, wst. (r/r) %	czerwiec		0,6	0,6
16:30	USA	Indeks Dallas Fed dla przemysłu	czerwiec			-49,2
<b>Wtorek</b>						
1:50	Japonia	Produkcja przemysłowa s.a., wst. (m/m) %	maj	-8,4	-5,6	-9,8
1:50	Japonia	Produkcja przemysłowa n.s.a., wst. (r/r) %	maj	-25,9		-15,0
3:00	Chiny	Indeks PMI dla przemysłu wg. CFLP	czerwiec	50,9	50,5	50,6
3:00	Chiny	Indeks PMI dla usług wg. CFLP	czerwiec	54,4		53,6
8:00	Wlk. Brytania	PKB s.a., fin. (k/k) %	IQ	-2,2	-2,0	0,0
8:00	Wlk. Brytania	PKB s.a., fin. (r/r) %	IQ	-1,7	-1,6	1,1
8:45	Francja	Wydatki konsumentów (m/m) %	maj	36,6	30,0	-19,1
10:00	Polska	Inflacja CPI, wst. (m/m) %	czerwiec	0,7	0,2	-0,2
10:00	Polska	Inflacja CPI, wst. (r/r) %	czerwiec	3,3	2,8	2,9
11:00	Strefa Euro	Inflacja HICP-dane szacunkowe (r/r) %	czerwiec	0,3	0,1	0,1
15:45	USA	Indeks Chicago PMI	czerwiec	36,6	45,0	32,3
16:00	USA	Conference Board	czerwiec	98,1	91,8	85,9
18:30	USA	Wystąpienie publiczne prezesa Fed J. Powella				
<b>Środa</b>						
1:50	Japonia	Indeks PMI dla przemysłu, fin.	czerwiec	41,10	37,80	38,4
3:05	Chiny	Indeks PMI dla przemysłu, fin.	czerwiec	51,2	50,5	50,7
9:00	Polska	Indeks PMI dla przemysłu	czerwiec	47,2	46,5	40,6
9:55	Niemcy	Indeks PMI dla przemysłu	czerwiec	45,2	44,6	36,6
10:00	Strefa Euro	Indeks PMI dla przemysłu, fin.	czerwiec	47,4	46,9	39,4
10:30	Wlk. Brytania	Indeks PMI dla przemysłu, fin.	czerwiec	50,1	50,1	40,7
14:15	USA	Raport ADP (tys.)	czerwiec	2369,0	3500,0	-2760,0
15:45	USA	Indeks PMI dla przemysłu, fin.	czerwiec	49,8	49,6	39,8
16:00	USA	Indeks ISM dla przemysłu	czerwiec	52,6	47,6	43,1
20:00	USA	Protokół z posiedzenia FOMC	czerwiec			
<b>Czwartek</b>						
11:00	Strefa Euro	Inflacja PPI (m/m) %	maj	-0,6	-0,4	-2,0
11:00	Strefa Euro	Inflacja PPI (r/r) %	maj	-5,0	-4,8	-4,5
14:30	USA	Bilans handlu zagranicznego (mld USD)	maj	-54,6	-47,0	-49,7
14:30	USA	Stopa bezrobocia %	czerwiec	11,1	12,2	13,3
14:30	USA	Zmiana zatrudnienia w sektorze pozarolniczym (tys.)	czerwiec	4800,0	3000,0	2509,0
14:30	USA	Zmiana zatrudnienia w sektorze prywatnym (tys.)	czerwiec	4767,0	2500,0	3094,0
14:30	USA	Wnioski o zasiłek dla bezrobotnych (tys.)	tydzień	1427,0		1480,0
<b>Piątek</b>						
	USA	Dzień wolny				
3:45	Chiny	Indeks PMI dla usług	czerwiec	58,4	53,8	55,0
9:55	Niemcy	Indeks PMI dla usług, fin.	czerwiec		45,8	32,6
10:00	Strefa Euro	Indeks PMI dla usług, fin.	czerwiec		47,3	30,5
10:30	Wlk. Brytania	Indeks PMI dla usług, fin.	czerwiec		47,0	29,0

**s.a. (seasonally adjusted) – dane wyrównane sezonowo**

n.s.a. (non-seasonally adjusted) – dane nie wyrównane sezonowo

w.d.a. (working-day adjusted) – dane skorygowane o liczbę dni roboczych w okresie

wst. - odczyt wstępny

rew. - odczyt zrewidowany

fin. - odczyt finalny

### Biuro Maklerskie Alior Bank

ul. Łopuszańska 38D  
02-232 Warszawa

#### Zespół Analiz i Doradztwa Biura Maklerskiego Alior Banku:

Zbigniew Obara	Menedżer Zespołu Analiz, Makler Papierów Wartościowych	12 682 64 79	Zbigniew.Obara@alior.pl
Marcin Brendota	Ekspert ds. Analiz, Doradca Inwestycyjny	22 555 22 90	Marcin.Brendota@alior.pl
Tomasz Kolarz	Ekspert ds. Analiz, Data Scientist	12 682 64 24	Tomasz.Kolarz@alior.pl

Powyższy materiał został przygotowany przez Biuro Maklerskie Alior Bank SA. Właścicielem niniejszego opracowania jest Alior Bank Spółka Akcyjna z siedzibą w Warszawie, ul. Łopuszańska 38D, 02-232 Warszawa, Sąd Rejonowy dla m.st. Warszawy w Warszawie, XIII Wydział Gospodarczy, KRS: 0000305178, REGON: 141387142, NIP: 1070010731, kapitał zakładowy: 1 305 539 910 PLN (opłacony w całości). Powielanie bądź publikowanie niniejszego opracowania lub jego części bez pisemnej zgody Biura Maklerskiego Alior Bank S.A. jest zabronione.

Biuro Maklerskie nie gwarantuje realizacji założonego celu inwestycyjnego ani uzyskania określonego wyniku inwestycyjnego. Prezentowane wyniki inwestycyjne nie stanowią gwarancji osiągnięcia podobnych wyników w przyszłości, są wynikiem inwestycyjnym osiągniętym w konkretnym okresie historycznym.

W szczególności Biuro Maklerskie zwraca uwagę, iż na cenę instrumentów finansowych ma wpływ wiele różnych czynników, które są lub mogą być niezależne od aktywów tworzących portfel instrumentów bazowych lub emitentów instrumentów bazowych i wyników ich działalności. Do czynników tych można zaliczyć m. in. zmieniające się warunki ekonomiczne, prawne, polityczne i podatkowe, których niejednokrotnie nie można przewidzieć lub które mogą być trudne do przewidzenia.

Niniejsze opracowanie jest wyrazem wiedzy oraz poglądów autorów i nie powinno być inaczej interpretowane. W szczególności informacje zawarte w niniejszym dokumencie nie stanowią rekomendacji w rozumieniu Rozporządzenia Parlamentu Europejskiego i Rady (UE) NR 596/2014 z dnia 16 kwietnia 2014 r. w sprawie nadużyć na rynku (rozporządzenie w sprawie nadużyć na rynku) oraz uchylające dyrektywę 2003/6/WE Parlamentu Europejskiego i Rady i dyrektywy Komisji 2003/124/WE, 2003/125/WE i 2004/72/WE, ani usługi doradztwa inwestycyjnego. Usługa doradztwa inwestycyjnego jest świadczona na podstawie odrębnej umowy o doradztwo inwestycyjne.

Niniejszy raport wyraża wiedzę oraz poglądy autorów według stanu na dzień sporządzenia. Opracowanie zostało sporządzone z rzetelnością i starannością przy zachowaniu zasad metodologicznej poprawności, na podstawie ogólnodostępnych informacji, uznanych przez Biuro Maklerskie za wiarygodne.

Wykresy przygotowano za pomocą programu AMIBROKER. Dane do wykresów dostarcza firma STATICA i Thomson Reuters. Źródłem pozostałych danych są PAP, prasa finansowa i internetowe serwisy finansowo-ekonomiczne.

#### **UWAGA !!!**

Inwestycja w kontrakty terminowe wiąże się z koniecznością wniesienia depozytów zabezpieczających stanowiących jedynie ułamkową część wielkości całego zobowiązania wynikającego ze standardu tego typu instrumentu finansowego (tzw. dźwignia finansowa). Powoduje to zwielokrotnienie ryzyka inwestycyjnego w przypadku gwałtownych i znaczących zmian kursu instrumentu pochodnego.

Należy zwrócić uwagę na fakt, że rynek terminowy charakteryzuje się w horyzoncie krótkoterminowym większą zmiennością niż rynek kasowy, co dodatkowo zwiększa ryzyko inwestycyjne.

W związku z powyższym inwestycja w instrumenty pochodne takie jak kontrakty terminowe na indeks WIG 20 wiąże się z możliwością utraty nie tylko wszystkich środków zaangażowanych w transakcję (utrata 100% kapitału), ale też z ewentualnym powstaniem dodatkowych zobowiązań i kosztów, co w sumie może wiązać się ze stratą przekraczającą wartość zainwestowanych środków w transakcję na rynku terminowym. Negatywny efekt zmian kursów kontraktów terminowych na indeks WIG 20, może spowodować straty przekraczające wartość zainwestowanych środków już w trakcie jednej sesji giełdowej.

## Raport Futures

### Użyte w dokumencie skróty oznaczają:

**LOP** - liczba otwartych pozycji.

**BAZA** – różnica kursu instrumentu bazowego i kontraktu terminowego opiewającego na ten instrument wyrażona w punktach .

**STOCHASTIC** - oscylator stochastyczny; iloraz skumulowanej różnicy kursu i minimum z n-sesji do skumulowanej różnicy maksimum i minimum z n-sesji. Linia sygnałną jest średnia krocząca z oscylatora. Podstawowa interpretacja zakłada generowanie sygnałów na podstawie przebiccia przez oscylator linii sygnałnej. Przebiccie oddolne jest sygnałem kupna, odgórne traktowane jest jako sygnał sprzedaży. Oscylator pełni także funkcję miernika rynku wykupionego i wyprzedanego, odpowiednio dla wartości powyżej 80 pkt i poniżej 20 pkt. Dodatkowo na wskaźniku poszukiwane są dywergencje względem kursu danego instrumentu.

**MACD** - różnica dwóch eksponencjalnych średnich ruchomych o różnych okresach. Linia sygnałną jest średnia eksponencjalna z wartości samego wskaźnika. Podstawowa interpretacja zakłada generowanie sygnałów na podstawie przebiccia przez MACD linii sygnałnej. Przebiccie oddolne jest sygnałem kupna, odgórne traktowane jest jako sygnał sprzedaży.

**RSI** - oscylator skonstruowany w oparciu o stosunek średnich eksponencjalnych ze zmiany cen dla sesji wzrostowych i spadkowych, porusza się w przedziale 0-100, miernik stanów wykupienia (wartości powyżej 70) oraz wyprzedania rynków (wartości poniżej 30). Dodatkowo na wskaźniku poszukiwane są dywergencje względem kursu danego instrumentu. Handel na konkretnym instrumencie może oznaczać dla niego inne niż 30/70 poziomy wyprzedania/wykupienia, które odczytać można na bazie historycznego zachowania oscylatora.

**Composite Index** - wskaźnik zbudowany na bazie dwóch oscylatorów RSI (krótszego 3-okresowego oraz dłuższego 14-okresowego) i obliczany jest jako różnica 9-okresowego momentum dłuższego RSI, powiększona o średnią wartość z trzech ostatnich okresów krótszego RSI. W ten sposób wskaźnik potrafi uchwycić zmianę bieżącego zachowania RSI na tle historycznego. Dywergencje pomiędzy wskaźnikiem i 14-okresowym RSI (przy skrajnych wartościach tego oscylatora) zapowiadają zwroty na RSI, przez co również zwroty dla kursu instrumentu.

**ATR** – średnia rzeczywistego zasięgu. Wskaźnik zmienności rynku oddający wzajemną relację cen maksymalnej, minimalnej i zamknięcia w danej jednostce czasu względem poprzednich notowań. Wartości wskaźnika wyrażone są w nominale przyjętym dla ceny danego instrumentu (dla FW20 w pkt; dla akcji notowanych na GPW w PLN). Wskaźnik przyjmuje wyłącznie dodatnie wartości, nie posiada górnej granicy. Wartości wskaźnika, które w relacji do kursu są większe od 5% są uznawane za ponadprzeciętne. Niskie wartości częściej towarzyszą kształtowaniu się lokalnych szczytów, wysokie wartości częściej pojawiają się przy kształtowaniu lokalnych minimów. Wskaźnik chętnie wykorzystywany przy definiowaniu poziomów dla zleceń stop-loss.