

# GPW tygodniowy

poniedziałek, 15 czerwca 2020



## Sytuacja rynkowa

Nadchodzący tydzień może przynieść zwiększoną zmienność zarówno na rynku akcji, jak i na rynku długu. Po pierwsze inwestorzy będą analizowali efekty działań stymulujących, podjętych na przełomie marzec-kwiecień przez banki centralne oraz rządy. Dla przykładu w tym tygodniu poznamy kształtowanie się w maju dynamiki konsumenckiej dla poszczególnych krajów europejskich, w tym dla Wielkiej Brytanii, której kwietniowa dynamika PKB była na historycznie niskim poziomie zarówno w ujęciu miesięcznym, jak i rocznym. W tym tygodniu poznamy również kondycję sektora przemysłowego w USA, od którego oczekuje się, że majowa dynamika powróci w dodatni zakres wartości. Dodatkowo publikowane co czwartek dane z rynku pracy mogą wpłynąć na zmienność indeksów, jeżeli zostanie załamany trend spadkowy nowych wniosków o zasiłek dla bezrobotnych. Uzasadnieniem tych domniemywań są niepokojące dane dotyczące nowych przypadków zarażeń koronawirusem w Houston- czwartym co do wielkości największym mieście w USA. Jeżeli sytuacja w tym mieście nie zostanie opanowana, władze rozważają ponowne wprowadzenie obostrzeń, jak to miało miejsce w marcu. Drugim czynnikiem, jaki może wpłynąć na większą zmienność będą wystąpienia szefów Fed m.in. z Dallas, San Francisco czy Cleveland oraz przedstawienie przez prezesa Fed J. Powella raportu półrocznego dotyczącego polityki monetarnej. Większej zmienności mogą doświadczyć również indeksy europejskie. Przed trudnym zadaniem staje Bank Anglii, który oprócz walki ze skutkami pandemii koronawirusa musi też radzić sobie z brexitem. Zbliży się połowa roku, a do tej pory nie ma postępów w rozmowach z UE ws. umowy handlowej, jaka ma obowiązywać od nowego roku. Natomiast mające miejsce pod koniec tygodnia dyskusja liderów państw unijnych nad programem usuwania ekonomicznych strat po pandemii z pewnością wpłynie na zakończenie tygodnia na europejskich parkietach. Jeżeli unijny przywódcom uda się przekonać Holandię, Austrię, Danię i Szwecję do sposobu traktowania uzgodnionego budżetu pomocowego ekonomiczne szkody poniesione na skutek pandemii nie będą tak dotkliwe, jak zakładano.

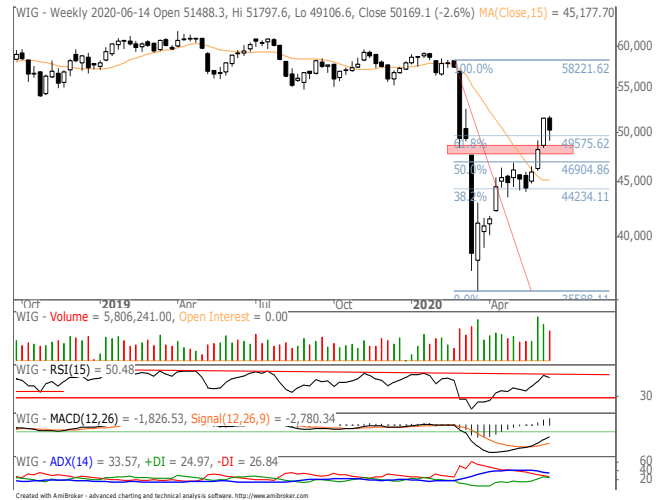
W nadchodzącym tygodniu poznamy również kondycję polskiej gospodarki. Seria danych makro za maj obejmujących dynamiki m.in. inflacji, zatrudnienia, wynagrodzenia czy produkcji przemysłowej pozwoli dokładniej oszacować skalę recesji w II kwartale. Nie bez znaczenia, w szczególności dla sektora bankowego i pośrednio dla indeksu WIG20 będzie poniedziałkowa decyzja RPP ws. stóp procentowych. Z wypowiedzi członków RPP oraz oczekiwań rynku dalsze cięcie stóp procentowych jest mało prawdopodobne. Inwestorzy będą również z uwagą śledzić informacje dotyczące pakietu pomocowego dla średnich i dużych firm. Jeżeli chodzi o rynek kapitałowy, to w środę Zwyczajne Walne Zgromadzenie Akcjonariuszy Orange a w piątek KGHM zdecyduje m.in. o podziale zysku za 2019 rok, których zarządy proponują przeznaczyć na kapitał rezerwowy (Orange) oraz zapasowy (KGHM, co miało również miejsce rok temu). Natomiast w czwartek Enea opublikuje raport okresowy za IQ '20 roku. Dla przypomnienia Grupa Enea szacuje, że w IQ '20 roku będzie mieć 4.592 mln zł przychodu i 913 mln zł EBITDA a zysk netto w tym czasie wyniesie 459 mln zł.

## Sytuacja techniczna

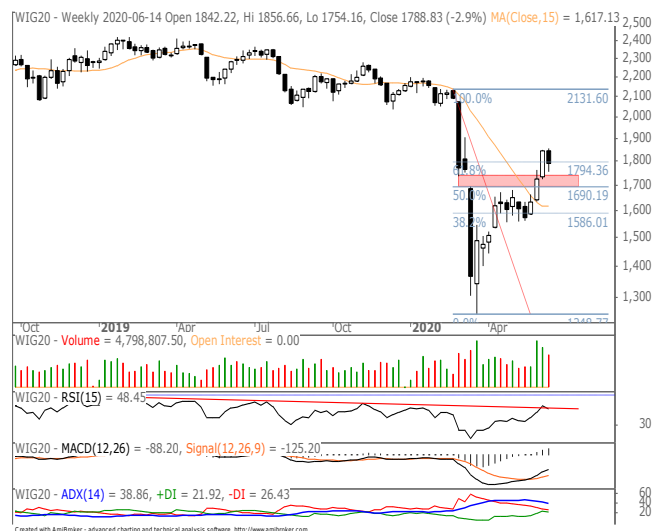
Ubiegły tydzień dla głównych indeksów krajowego rynku przyniósł korektę wcześniejszej zwyżki. Dla indeksu WIG pojawiła się formacja harami. Jej wiarygodność nie jest jednak zbyt duża i wymaga przede wszystkim potwierdzenia w postaci najlepiej zamknięcia poniżej pierwszej świecy, czyli w tym przypadku poniżej 48,6 tys pkt. Wskaźniki AT podchodzą neutralnie do ostatnich wydarzeń i raczej są podtrzymane wcześniejsze wzrostowe sygnały. Blisko ponad rocznej linii oporu znalazł się jedynie RSI. Biorąc jednak pod uwagę wcześniejsze domknięcie ważnych stref oporu (marcowa luka cenowa, zniesienie 61,8% z wcześniejszej fali spadkowej) najbliższy poziom docelowy w postaci lutowego maksimum (58,2 tys pkt.) pozostaje bez zmian.

Indeks średnich spółek mWIG40 również w ubiegłym tygodniu lekko cofnął się. Biegnące notowania znalazły się poniżej przełamanych przez dwoma tygodniami stref oporu (ok. 3,55 tys pkt.). Ostatnia świeca przypomina formację wisielca, która jednak wymaga potwierdzenia w postaci niższego zamknięcia kolejnej świecy. Indeks mniejszych spółek niemal w 100% odrobił zapoczątkowane z końcem lutego załamanie. W poprzedzających tygodniach pojawiło się 10 tzw. świec rekordowych, z czego ostatnia o kształcie

## WIG



## WIG20



## WIG20 USD



Objaśnienia, szczegółowe informacje prawne, jak i wyłączenia odpowiedzialności znajdują się na ostatnich 3 stronach raportu.

Zlecenia telefoniczne: Klienci BM Alior Banku (z telefonów komórkowych i stacjonarnych) 19 503 (z sieci Play: 12 19 503), z zagranicy +48 12 19 503, +48 12 370 74 00, opłaty za połączenie z infolinią: z telefonów stacjonarnych – w kraju opłata jak za połączenie lokalne, z telefonów komórkowych i zagranicy – opłata zgodna z cennikiem operatora danej sieci komórkowej, Internet: [www.bm.aliorbank.pl](http://www.bm.aliorbank.pl)

# GPW tygodniowy

poniedziałek, 15 czerwca 2020

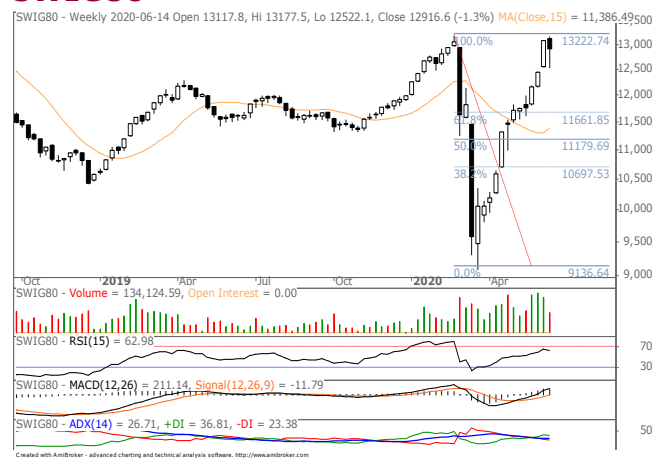


marobuzu. Silna zwyżka musiała w końcu spotkać się z korektą, która na razie jest niewielkich rozmiarów. Ubiegłotygodniowa świeca przybrała kształt wisielca. Wymaga potwierdzenia, jednak fakt wspomnianych rekordowych świec oraz dojścia do lutowego maksimum zwiększa ryzyko potwierdzenia formacji i pogłębienia korekty./Marcin Brendota/

## mWIG40



## sWIG80



# GPW tygodniowy

poniedziałek, 15 czerwca 2020



## Statystyki rynkowe

### Indeksy krajowe

Indeks	pkt	zm% 1W	zm% 1M	zm% 3M	zm% YTD	zm% 1Y
WIG	50 169,1	-2,6	13,1	29,9	-13,3	-15,1
WIG20	1 788,8	-2,9	13,8	31,0	-16,8	-21,8
MWIG40	3 527,5	-2,2	11,2	22,3	-9,7	-12,5
SWIG80	12 916,6	-1,3	9,8	34,9	7,2	11,3
WIG Banki	4 213,2	-4,0	14,0	-4,4	-37,8	-46,4
WIG Budownictwo	2 672,9	-4,4	12,3	38,1	17,3	30,4
WIG Chemia	8 686,8	-3,1	13,9	72,3	3,5	-17,9
WIG Leki	4 405,2	4,2	15,2	64,2	-15,2	-17,0
WIG Energia	2 103,4	21,3	58,2	107,2	7,2	0,8
WIG Informatyka	3 392,3	-1,6	5,8	31,9	19,7	42,8
WIG Media	5 117,7	-4,7	9,2	28,0	-4,8	-1,6
WIG Paliwa	5 225,8	-6,5	10,1	49,8	-19,5	-22,0
WIG Spożywczy	3 087,6	-1,8	9,1	15,6	-1,2	-7,0
WIG Górnictwo	2 801,0	-4,8	22,0	67,9	-9,3	-17,8
WIG Telekomunikacja	810,8	-2,5	4,7	26,7	-7,2	-5,9
WIG Games	30 144,4	1,6	-5,8	88,7	60,6	103,8

Źródło: Bloomberg

# GPW tygodniowy

poniedziałek, 15 czerwca 2020



## Oczekiwany rynkowy P/E

Indeks	Oczekiwany P/E	Procentowa zmiana oczekiwanego P/E *					
		1W	2W	1M	3M	6M	
WIG	13,9	-0,8	3,5	12,8	69,3	24,1	
WIG20	15,0	-0,9	2,3	11,5	87,0	33,5	
mWIG40	15,6	-0,7	8,0	20,0	68,9	43,8	
sWIG80	13,5	-0,4	4,3	8,8	24,0	7,9	
WIG-Banki	14,3	4,2	12,3	42,9	90,3	31,3	
WIG-Budownictwo	14,0	-17,0	-18,2	-7,7	13,0	7,0	
WIG-Chemia	11,4	-7,8	9,0	20,9	70,2	52,7	
WIG-Energia	8,4	23,7	53,3	62,3	109,4	69,5	
WIG-Górnictwo	21,8	-15,6	-36,7	-40,9	230,0	194,1	
WIG-IT	17,1	-2,5	-2,2	-2,7	37,5	22,2	
WIG-Media	31,6	-6,4	2,8	4,6	85,8	14,6	
WIG-Games	22,4	-3,1	-11,5	-17,9	33,5	-53,0	
WIG-Paliwa	13,9	-2,3	-8,9	-3,9	145,0	56,3	
WIG-Spożywczy	10,5	0,0	6,5	15,5	110,6	38,2	
WIG-Telekomunikacja	14,4	0,7	3,1	3,9	33,9	-13,9	

Źródło: Bloomberg, opracowanie własne, \* przyjęto: 1M jako 21 sesji, 3M jako 63 sesje, 6M jako 126 sesji

## Składowe oczekiwanego rynkowego P/E

Indeks	Oczekiwany P/E	Procentowa zmiana P (ceny) *				
		1W	2W	1M	3M	6M
WIG	13,9	-0,1	4,2	10,4	17,9	-11,0
WIG20	15,0	0,1	4,1	10,8	18,8	-14,5
mWIG40	15,6	-0,8	3,8	8,6	10,4	-7,6
sWIG80	13,5	-0,4	4,3	8,8	24,0	9,3
WIG-Banki	14,3	0,3	4,1	11,0	-15,5	-35,8
WIG-Budownictwo	14,0	-3,8	-2,7	11,0	29,4	21,1
WIG-Chemia	11,4	-5,1	1,1	10,6	54,6	6,4
WIG-Energia	8,4	25,5	46,5	57,3	81,5	3,7
WIG-Górnictwo	21,8	-1,1	4,2	20,0	50,5	-3,3
WIG-IT	17,1	-1,6	1,6	2,1	28,0	27,4
WIG-Media	31,6	-4,3	-3,6	7,4	6,0	-3,1
WIG-Games	22,4	1,5	-1,1	6,5	67,8	72,1
WIG-Paliwa	13,9	-2,3	0,0	7,1	47,2	-21,1
WIG-Spożywczy	10,5	-0,7	0,4	6,7	14,2	4,0
WIG-Telekomunikacja	14,4	0,4	4,8	2,3	13,2	-3,9

Indeks	Oczekiwany P/E	Procentowa zmiana oczekiwanego E (zysku) *				
		1W	2W	1M	3M	6M
WIG	13,9	0,8	0,6	-2,1	-30,3	-28,2
WIG20	15,0	1,1	1,8	-0,6	-36,5	-36,0
mWIG40	15,6	-0,1	-3,9	-9,5	-34,6	-35,7
sWIG80	13,5	0,0	0,0	0,0	0,0	1,3
WIG-Banki	14,3	-3,7	-7,2	-22,3	-55,6	-51,1
WIG-Budownictwo	14,0	15,9	18,9	20,3	14,6	13,2
WIG-Chemia	11,4	2,9	-7,2	-8,5	-9,2	-30,3
WIG-Energia	8,4	1,4	-4,4	-3,1	-13,3	-38,8
WIG-Górnictwo	21,8	17,2	64,6	103,3	-54,4	-67,1
WIG-IT	17,1	0,9	3,9	4,9	-6,9	4,2
WIG-Media	31,6	2,2	-6,2	2,6	-43,0	-15,4
WIG-Games	22,4	4,7	11,8	29,7	25,7	266,4
WIG-Paliwa	13,9	0,0	9,7	11,4	-39,9	-49,5
WIG-Spożywczy	10,5	-0,7	-5,7	-7,6	-45,8	-24,7
WIG-Telekomunikacja	14,4	-0,3	1,7	-1,6	-15,5	11,7

Źródło: Bloomberg, opracowanie własne, \* przyjęto: 1M jako 21 sesji, 3M jako 63 sesje, 6M jako 126 sesji

Objaśnienia, szczegółowe informacje prawne, jak i wyłączenia odpowiedzialności znajdują się na ostatnich 3 stronach raportu.

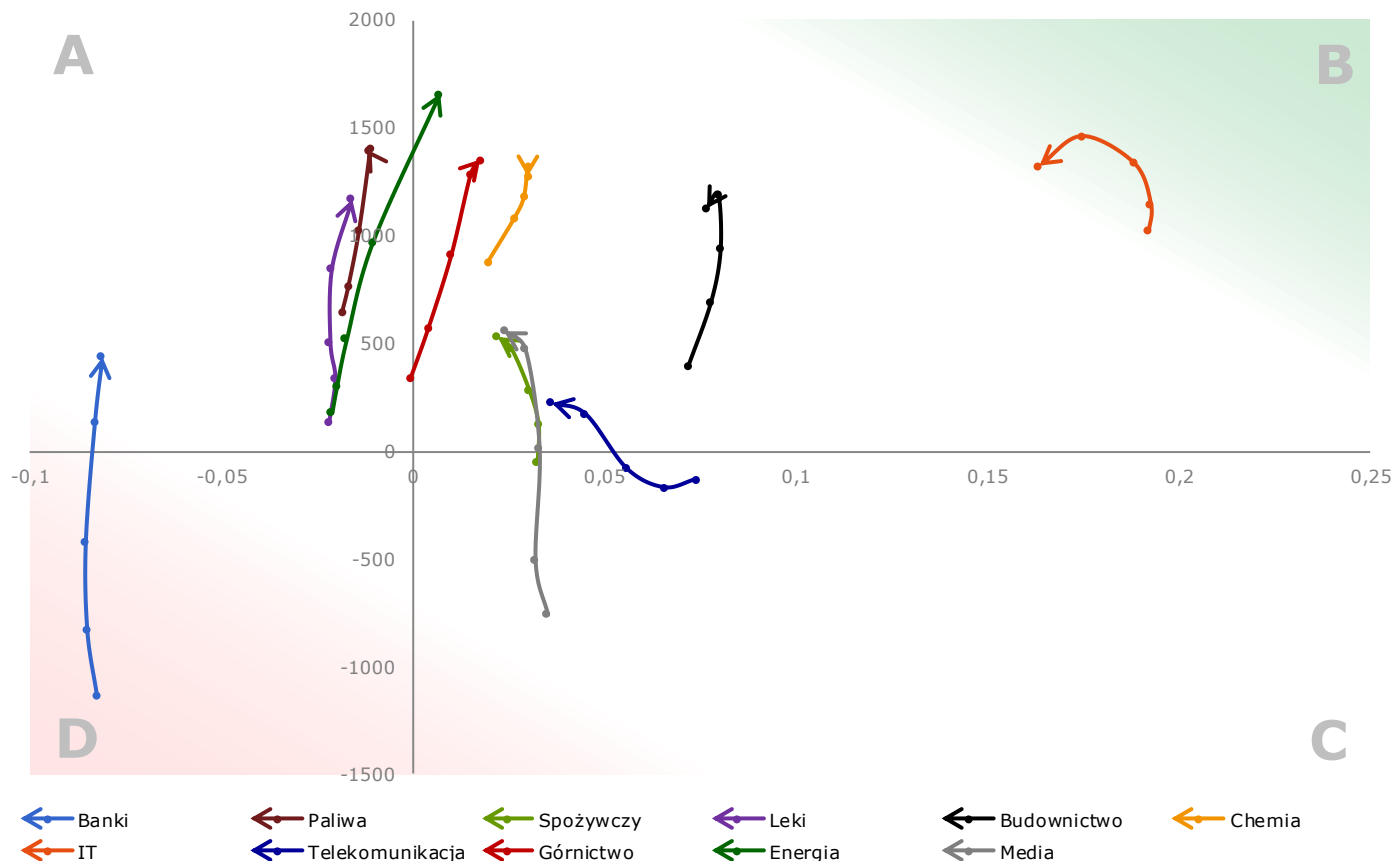
Zlecenia telefoniczne: Klienci BM Alior Banku (z telefonów komórkowych i stacjonarnych) 19 503 (z sieci Play: 12 19 503), z zagranicy +48 12 19 503, +48 12 370 74 00, opłaty za połączenie z infolinią: z telefonów stacjonarnych – w kraju opłata jak za połączenie lokalne, z telefonów komórkowych i zagranicy – opłata zgodna z cennikiem operatora danej sieci komórkowej, Internet: [www.bm.aliorbank.pl](http://www.bm.aliorbank.pl)

# GPW tygodniowy

poniedziałek, 15 czerwca 2020



## Węże sektorowe



Histogram MACD dla sektorów GPW (pionowo) oraz MACD z ich siły relatywnej względem indeksu WIG (poziomo):

- przejście węża do góry przez oś poziomą oznacza, że histogram zmienił znak z ujemnego na dodatni
- przejście węża do dołu przez oś poziomą oznacza, że histogram zmienił znak z dodatniego na ujemny
- przejście węża w prawo przez oś pionową oznacza, że MACD zmienił znak z ujemnego na dodatni
- przejście węża w lewo przez oś pionową oznacza, że MACD zmienił znak z dodatniego na ujemny
- opis szczegółowy koncepcji węży znajduje się na ostatniej stronie raportu

Źródło: opracowanie własne, znormalizowane dane tygodniowe Bloomberg

## Komentarz

1. Wąż bankowy kontynuuje wzrost w polu A, nie umacniając się jednak względem WIG. Węże mają potencjał do penetrowania pola B.
2. Większość węży w ostatnich tygodniach wzrosła „pionowo”, co oznacza podobny ruch, jak cały indeks WIG i nieco osłabia wymowę cykliczności tego podejścia, która rozchwiana została marcowymi spadkami.
3. IT znajduje się w rejonie cyklicznego maksimum i wykonuje ruch w całkowicie nietypowy sposób (przeciwnie do wskazówek zegara) i cyklu wynikającego z poruszania się węży.

# GPW tygodniowy

poniedziałek, 15 czerwca 2020



## Kalendarium wydarzeń makroekonomicznych

Godz.	Kraj	Wydarzenie	Okres	Aktualna	Prognoza	Poprzednio
<b>Poniedziałek</b>						
4:00	Chiny	Produkcja przemysłowa (r/r) %	maj	4,4	5,0	3,9
4:00	Chiny	Sprzedaż detaliczna (r/r)	maj	-2,8	-2,0	-7,5
10:00	Polska	Inflacja CPI, fin. (m/m) %	maj	-0,2	-0,2	0,1
10:00	Polska	Inflacja CPI, fin (r/r) %	maj	2,9	2,9	3,4
11:00	strefa euro	Bilans handlu zagranicznego n.s.a. mld EUR	kwiecień	2,9		28,2
11:00	strefa euro	Bilans handlu zagranicznego s.a., mld EUR	kwiecień	1,2	20,3	23,5
14:30	USA	Indeks NY Empire State	czerwiec		-27,5	-48,5
<b>Wtorek</b>						
	Japonia	Decyzja BoJ ws. stóp procentowych (%)	czerwiec		-0,1	-0,1
	Polska	Decyzja ws. stóp procentowych (%)	czerwiec		0,1	0,1
8:00	Niemcy	Inflacja CPI, fin. (m/m) %	maj		-0,1	0,3
8:00	Niemcy	Inflacja CPI, fin. (r/r) %	maj		0,5	0,9
10:30	Wlk. Brytania	Stopa bezrobocia (%)	kwiecień		4,5	3,9
14:00	Polska	Inflacja bez cen żywności i energii (r/r) %	maj		3,7	3,6
14:30	USA	Sprzedaż detaliczna bez samochodów (m/m) %	maj		5,1	-17,2
14:30	USA	Sprzedaż bez samochodów i paliw (m/m) %	maj			-16,2
14:30	USA	Sprzedaż detaliczna (m/m) %	maj		8,0	-16,4
15:15	USA	Produkcja przemysłowa (m/m) %	maj		3,0	-11,2
<b>Środa</b>						
8:00	Wlk. Brytania	Inflacja CPI (m/m) %	maj		0,00	-0,2
8:00	Wlk. Brytania	Inflacja bazowa CPI (m/m) %	maj		0,1	0,1
8:00	Wlk. Brytania	Inflacja CPI (r/r) %	maj		0,5	0,8
8:00	Wlk. Brytania	Inflacja bazowa CPI (r/r) %	maj		1,2	1,4
8:00	Wlk. Brytania	Inflacja PPI (m/m) %	maj		0,1	-0,7
8:00	Wlk. Brytania	Inflacja PPI (r/r) %	maj		-0,9	-0,7
11:00	strefa euro	Inflacja bazowa HICP (m/m) %	maj		0,0	0,7
11:00	strefa euro	Inflacja HICP (m/m) %	maj		-0,1	0,3
11:00	strefa euro	Inflacja bazowa HICP (r/r) %	maj		1,1	1,1
11:00	strefa euro	Inflacja HICP (r/r) %	maj		0,1	0,3
14:30	USA	Pozwolenia na budowę domów (tys.)	maj		1248,0	1066,0
14:30	USA	Rozpoczęte budowy domów (tys.)	maj		1100,0	891,0
<b>Czwartek</b>						
10:00	Polska	Przeciętne wynagrodzenie brutto (PLN)	maj			5285,0
10:00	Polska	Zatrudnienie w sektorze przedsiębiorstw (tys.)	maj			6258,8
10:00	Polska	Wynagrodzenie (r/r) %	maj		1,2	1,9
10:00	Polska	Zatrudnienie (r/r) %	maj		-2,6	-2,1
10:30	Wlk. Brytania	Sprzedaż detaliczna (m/m) %	maj		5,0	-18,1
10:30	Wlk. Brytania	Sprzedaż detaliczna (r/r) %	maj		-17,3	-22,6
13:00	Wlk. Brytania	Głosowanie ws. stóp procentowych	czerwiec		0-0-9	0-0-9
13:00	Wlk. Brytania	Stopa procentowa (%)	czerwiec		0,1	0,1
13:00	Wlk. Brytania	Wartość programu QE (mld GBP)	czerwiec		725,0	645,0
14:30	USA	Indeks Fed z Filadelfii	czerwiec		-25,0	-43,1
14:30	USA	Wnioski o zasiłek dla bezrobotnych (tys.)	tydzień		1277,0	1542,0
<b>Piątek</b>						
1:30	Japonia	Inflacja CPI (r/r) %	maj			0,1
1:30	Japonia	Inflacja bazowa CPI (r/r) %	maj		-0,1	-0,2
8:00	Niemcy	Inflacja PPI (m/m) %	maj			-0,7
8:00	Niemcy	Inflacja PPI (r/r) %	maj		-2,1	-1,9
10:00	Polska	Produkcja przemysłowa (m/m) %	maj			-25,5
10:00	Polska	Produkcja przemysłowa (r/r) %	maj		-16,8	-24,6
10:00	Polska	Produkcja przemysłowa s.a. (r/r) %	maj			-24,7
14:30	USA	Saldo rachunku bieżącego (mld USD)	IQ		-101,8	-109,8

s.a. (seasonally adjusted) – dane wyrównane sezonowo  
n.s.a. (non-seasonally adjusted) – dane nie wyrównane sezonowo  
w.d.a. (working-day adjusted) – dane skorygowane o liczbę dni roboczych w okresie  
wst. - odczyt wstępny  
rew. - odczyt zrewidowany  
fin. - odczyt finalny

Objaśnienia, szczegółowe informacje prawne, jak i wyłączenia odpowiedzialności znajdują się na ostatnich 3 stronach raportu.

Zlecenia telefoniczne: Klienci BM Alior Banku (z telefonów komórkowych i stacjonarnych) 19 503 (z sieci Play: 12 19 503), z zagranicy +48 12 19 503, +48 12 370 74 00, opłaty za połączenie z infolinią: z telefonów stacjonarnych – w kraju opłata jak za połączenie lokalne, z telefonów komórkowych i zagranicy – opłata zgodna z cennikiem operatora danej sieci komórkowej, Internet: [www.bm.aliorbank.pl](http://www.bm.aliorbank.pl)

# GPW tygodniowy

poniedziałek, 15 czerwca 2020



## Liderzy/outsiderzy w indeksach

### WIG20

	cena (zł)	zm% 1W	zm% 1M	zm% 3M	zm% YTD	zm% 1Y
<b>WIG20 (pkt)</b>	<b>1 788,83</b>	<b>-2,9</b>	<b>13,8</b>	<b>31,0</b>	<b>-16,8</b>	<b>-21,8</b>
TAURONPE	2,14	49,2	92,1	142,8	30,7	42,5
PGE SA	8,17	30,8	100,8	191,3	2,7	-10,2
ALIOR BANK SA	18,49	3,8	40,1	32,9	-35,5	-63,0
DINO POLSKA SA	196,80	2,6	26,5	43,1	36,7	55,0
PGNIG	4,33	0,1	18,1	84,4	0,1	-19,2
PLAY COMMUNICATI	28,86	-0,9	-7,3	9,7	-17,5	-15,1
CYFRPLSAT	27,26	-2,6	14,3	35,0	-2,4	-8,0
CD PROJEKT SA	379,30	-2,9	2,2	55,5	35,7	81,9
MBANK SA	240,00	-3,1	31,7	15,2	-38,4	-44,5
ORANGE POLSKA SA	6,43	-3,3	0,0	24,8	-9,8	-1,8
PKOBP	22,57	-4,2	9,2	-4,0	-34,5	-46,6
KGHM	87,40	-4,5	20,1	66,5	-8,6	-11,2
LPP	7 290,00	-5,3	22,5	51,8	-17,3	-0,1
PEKAO	54,06	-5,7	8,1	-15,1	-46,2	-51,6
PZU	30,34	-5,8	6,8	12,7	-24,2	-29,3
SANTANDER BANK	173,70	-6,0	17,2	-6,9	-43,5	-54,3
LOTOS	61,02	-7,4	4,3	35,6	-27,0	-26,0
CCC SA	65,42	-8,2	50,4	72,2	-40,5	-56,8
JSW	19,38	-8,3	49,6	93,8	-9,4	-56,4
PKN ORLEN	66,36	-8,7	9,4	45,3	-22,7	-25,6

Źródło: Bloomberg - Spółki relatywnie silniejsze niż indeks WIG20

### MWIG40

	cena (zł)	zm% 1W	zm% 1M	zm% 3M	zm% YTD	zm% 1Y
<b>MWIG40 (pkt)</b>	<b>3 527,50</b>	<b>-2,2</b>	<b>11,2</b>	<b>22,3</b>	<b>-9,7</b>	<b>-12,5</b>
ENEA	7,57	9,8	39,6	94,1	-4,4	-7,4
MABION	33,80	9,7	39,7	67,3	-56,1	-54,5
11 BIT STUDIOS S	492,00	5,2	7,1	66,8	23,0	26,3
TEN SQUARE GAMES	505,00	5,1	8,3	145,7	155,1	313,9
CELON PHARMA SA	38,40	4,8	15,8	35,9	-3,3	-14,4
LIVECHAT SOFTWAR	61,80	3,5	-2,2	67,0	42,7	110,2
BENEFIT	802,00	2,8	14,6	13,0	-9,1	36,4
KETY	374,00	1,1	13,7	19,1	8,1	11,5
PLAYWAY SA	471,00	1,1	10,6	123,2	97,1	170,7
INGBSK	157,00	0,6	24,4	4,7	-22,5	-21,2
WARSAW STOCK EXC	41,20	-0,2	5,6	32,3	4,8	2,4
PKP CARGO SA	15,32	-0,4	40,3	68,0	-25,3	-66,1
ENERGA SA	8,18	-1,0	5,2	21,7	15,5	12,4
KERNEL	42,20	-1,1	11,1	12,1	-6,7	-12,6
COMARCH	203,00	-1,5	0,5	27,7	8,6	14,0
GRUPA AZOTY SA	32,90	-1,6	26,1	82,9	12,4	-20,0
DOMDEV	92,80	-2,3	18,4	11,8	-1,9	7,2
ASSECOSSEE	37,60	-2,3	5,6	50,4	51,6	138,0
ASSECOPOL	70,00	-2,8	4,2	18,6	10,0	29,6
MILLENNIUM	3,16	-2,9	17,3	-3,9	-46,1	-66,3
EUROCASH	18,35	-3,2	-8,3	11,2	-16,0	-9,9
ECHO	4,03	-3,4	3,6	-4,0	-13,7	-2,1

Objaśnienia, szczegółowe informacje prawne, jak i wyłączenia odpowiedzialności znajdują się na ostatnich 3 stronach raportu.

Zlecenia telefoniczne: Klienci BM Alior Banku (z telefonów komórkowych i stacjonarnych) 19 503 (z sieci Play: 12 19 503), z zagranicy +48 12 19 503, +48 12 370 74 00, opłaty za połączenie z infolinią: z telefonów stacjonarnych – w kraju opłata jak za połączenie lokalne, z telefonów komórkowych i zagranicy – opłata zgodna z cennikiem operatora danej sieci komórkowej, Internet: [www.bm.aliorbank.pl](http://www.bm.aliorbank.pl)

# GPW tygodniowy

poniedziałek, 15 czerwca 2020



MWIG40 (pkt)	cena (zł)	zm% 1W	zm% 1M	zm% 3M	zm% YTD	zm% 1Y
AMICA	119,80	-3,4	23,5	28,8	-12,6	3,3
INTERCARS	183,00	-4,2	5,2	24,5	-10,7	-5,4
KRUK SA	114,00	-4,6	48,1	34,1	-31,9	-39,0
CIECH	34,70	-4,7	-4,9	58,1	-12,6	-18,0
BOGDANKA	23,35	-4,9	21,0	49,5	-33,0	-34,2
GETIN	1,07	-4,9	4,7	32,6	-35,8	2,5
HANDLOWY	39,55	-4,9	7,5	-15,9	-23,6	-25,4
NEUCA	488,50	-5,1	-5,3	37,6	29,2	67,9
WIRTUALNA POLSKA	70,00	-5,4	5,4	38,3	0,3	12,2
AMREST HOLDINGS	26,65	-5,8	2,1	18,4	-38,5	-29,8
STALPROD	165,20	-6,0	22,0	57,3	-9,0	-31,2
BNP PARIBAS BANK	51,80	-7,8	9,1	-16,2	-23,8	-4,1
BUDIMEX	216,50	-7,9	5,9	31,7	25,9	61,3
VRG SA	2,54	-9,5	7,9	33,4	-37,3	-36,1
DEVELIA SA	1,99	-9,5	4,7	-9,5	-21,7	-24,6
GTC	7,24	-10,4	13,1	-9,5	-25,2	-18,0
FORTE	21,35	-10,7	29,4	34,4	-30,0	-28,6
FAMUR	2,12	-11,7	1,4	-0,9	-28,9	-57,9

Źródło: Bloomberg - Spółki relatywnie silniejsze niż indeks mWIG40

## SWIG80

	cena (zł)	zm% 1W	zm% 1M	zm% 3M	zm% YTD	zm% 1Y
<b>SWIG80 (pkt)</b>	<b>12 916,6</b>	<b>-1,3</b>	<b>9,8</b>	<b>34,9</b>	<b>7,2</b>	<b>11,3</b>
MEDICALG SA	25,60	26,1	24,9	28,6	60,6	-7,2
MLP GROUP SA	80,00	15,9	37,9	61,3	49,5	81,8
ASTARTA	18,40	12,2	31,9	75,2	15,0	-23,3
OPONEO	26,70	8,1	2,7	37,6	18,7	11,7
MERCATOR MEDICAL	51,20	7,8	-6,2	417,7	414,6	615,1
BOS	6,62	7,1	28,3	56,9	-7,0	-9,3
RAFAKO SA	1,58	5,3	125,7	307,2	72,7	-21,8
DATAWALK SA	99,80	5,1	37,1	205,2	82,1	238,3
VOXEL SA	28,70	3,6	4,4	-1,0	-11,1	-2,7
EKOEXPORT	4,10	3,4	8,9	39,3	-25,3	-21,7
IDEA BANK SA	2,08	3,2	11,8	31,0	-13,3	1,5
ZE PAK	8,26	2,7	10,7	33,2	7,3	19,7
INSTALKRK	17,20	2,1	11,0	20,3	-3,4	4,6
INTER RAO LIETUV	15,90	1,9	7,4	9,3	6,4	29,8
ONCOARENDI THERA	11,00	1,9	-7,6	22,2	12,5	-18,2
PGSSOFT	12,10	1,7	8,5	45,8	11,0	22,5
ENTER AIR SA	32,50	1,6	33,7	104,4	-26,1	-7,9
BORYSZEW	3,64	1,4	0,3	-13,0	-13,9	-9,0
COMP	60,80	1,3	3,1	-9,3	-7,9	-2,9
NEWAG SA	24,00	1,3	8,1	35,2	12,1	29,7
MIRBUD	1,27	1,2	22,8	73,3	19,3	17,1
MENNICA	19,60	1,0	5,4	16,7	-10,9	-9,3
POLIMEXMS	2,60	1,0	34,3	116,7	20,6	7,4
TRAKCJA SA	2,22	0,9	40,2	131,3	32,9	4,7
APATOR	20,40	0,5	6,2	36,0	-2,9	-15,7
IMCORPORATION	12,80	0,0	14,3	16,4	2,8	-12,6
MCI CAPITAL SA	11,20	0,0	14,5	41,8	20,4	44,3
NETIA	3,89	0,0	0,3	5,7	-12,0	-17,8
POZNANSKA KORPOR	11,40	-0,4	17,0	35,7	23,2	12,9

Objaśnienia, szczegółowe informacje prawne, jak i wyłączenia odpowiedzialności znajdują się na ostatnich 3 stronach raportu.

Zlecenia telefoniczne: Klienci BM Alior Banku (z telefonów komórkowych i stacjonarnych) 19 503 (z sieci Play: 12 19 503), z zagranicy +48 12 19 503, +48 12 370 74 00, opłaty za połączenie z infolinią: z telefonów stacjonarnych – w kraju opłata jak za połączenie lokalne, z telefonów komórkowych i zagranicy – opłata zgodna z cennikiem operatora danej sieci komórkowej, Internet: [www.bm.aliorbank.pl](http://www.bm.aliorbank.pl)



# GPW tygodniowy

poniedziałek, 15 czerwca 2020



SWIG80 (pkt)	cena (zł)	zm% 1W	zm% 1M	zm% 3M	zm% YTD	zm% 1Y
SNIEZKA	78,80	-0,5	-0,3	21,2	-3,9	-11,5
FERRO	17,10	-0,9	27,1	46,2	13,2	22,1
TORPOL SA	11,15	-0,9	25,8	109,6	61,6	52,7
MANGATA HOLDING	52,50	-0,9	0,0	5,0	-28,1	-30,5
DEBICA	73,60	-1,1	-1,3	5,1	-10,7	-8,2
SANOK RUBBER CO	14,90	-1,3	25,2	24,2	-22,8	-40,4
ALUMETAL SA	39,70	-1,7	12,8	14,1	-1,2	6,1
CIGAMES	0,84	-1,8	15,7	122,8	0,1	-19,8
ACAUTOGAZ	38,10	-2,3	3,0	0,3	-18,6	-28,1
KRUSZWICA	58,80	-2,3	6,9	23,5	20,5	36,1
PHN	12,20	-2,4	2,5	22,2	5,2	15,1
POLSKI BANK KOMO	81,00	-2,4	25,0	47,3	29,4	19,1
UNIMOT SA	39,40	-2,5	28,8	175,5	41,2	151,0
UNIBEP	8,58	-2,5	10,0	7,3	4,4	30,8
STALEXP	2,98	-2,6	6,0	35,5	-2,3	-14,6
WIELTON	5,11	-2,7	38,5	48,1	-14,1	-44,3
BIOTON	4,12	-2,8	8,4	98,1	8,4	0,5
QUERCUS	3,30	-2,9	15,8	72,8	41,6	50,0
KOGENERA	35,40	-3,0	12,7	36,7	2,9	14,2
BOOMBIT SA	20,65	-3,1	5,6	95,9	222,2	13,2
ARCTIC	4,29	-3,2	-1,8	21,5	24,3	72,3
PCC ROKITA SA	44,90	-3,2	3,9	39,4	-8,2	-38,7
SERINUS ENERGY P	0,42	-3,3	12,4	18,9	-11,1	-34,5
ABPL	23,60	-3,3	4,9	62,2	-8,5	36,8
R22 SA	28,50	-3,4	-6,9	33,8	23,9	48,4
LENTEX	9,46	-3,5	1,1	27,2	25,8	29,2
VIGO SYSTEM SA	424,00	-3,6	0,0	11,0	13,4	25,4
CAPITAL PARK SA	6,70	-3,7	-27,6	-13,0	-1,5	21,4
TOYA SA	4,80	-4,0	2,1	31,9	-7,7	-7,7
RAINBOW	23,10	-4,1	40,9	188,8	-34,6	-11,2
POLENERGIA SA	29,50	-4,2	0,3	19,0	9,7	11,7
ML SYSTEM SA	31,50	-4,5	4,3	64,1	20,7	57,5
AGORA	8,48	-4,7	24,7	22,2	-18,5	-32,2
TIM	10,95	-4,8	2,8	56,0	2,3	12,2
ATAL SA	31,70	-4,8	15,3	5,7	-16,6	-22,7
ELEMENTAL HOLDIN	1,76	-4,9	43,1	13,5	-17,2	55,2
RYVU THERAPEUTIC	62,20	-4,9	13,9	94,4	38,2	43,1
SELVITA CRO SA	44,60	-5,1	17,1	120,7	89,8	-
ULTIMATE GAMES S	33,40	-5,1	6,9	209,3	71,1	72,2
AUTO PARTNER SA	5,04	-5,3	5,4	23,5	7,2	8,6
ATMGRUPA	4,07	-5,3	8,0	10,3	-9,6	-1,2
VOTUM	11,25	-5,5	-6,3	30,8	-20,2	39,6
WAWEL	580,00	-5,5	-1,0	1,8	-7,1	-15,9
ASSECOBS	32,00	-5,9	-10,6	14,3	12,7	23,1
POLICE	13,90	-6,1	28,7	90,4	32,4	17,1
ASBIS	3,28	-6,2	-8,9	73,5	0,5	43,9
OVOSTAR	71,00	-6,6	-10,1	-13,4	-4,7	-29,0
AMBRA	16,25	-8,2	2,2	23,1	-5,0	4,2
ARCHICOM SA	16,80	-9,2	19,1	39,4	-1,8	11,3
BRITISH AUTOMOT	0,90	-9,7	22,4	54,1	-9,7	-63,1
PRAIRIE MINING L	0,37	-10,5	8,9	7,9	-43,1	-50,7

Źródło: Bloomberg - Spółki relatywnie silniejsze niż indeks SWIG80

Objaśnienia, szczegółowe informacje prawne, jak i wyłączenia odpowiedzialności znajdują się na ostatnich 3 stronach raportu.

Zlecenia telefoniczne: Klienci BM Alior Banku (z telefonów komórkowych i stacjonarnych) 19 503 (z sieci Play: 12 19 503), z zagranicy +48 12 19 503, +48 12 370 74 00, opłaty za połączenie z infolinią: z telefonów stacjonarnych – w kraju opłata jak za połączenie lokalne, z telefonów komórkowych i zagranicy – opłata zgodna z cennikiem operatora danej sieci komórkowej, Internet: [www.bm.aliorbank.pl](http://www.bm.aliorbank.pl)

# GPW tygodniowy

poniedziałek, 15 czerwca 2020



## Biuro Maklerskie Alior Bank

ul. Łopuszańska 38D  
02-232 Warszawa

### Zespół Analiz i Doradztwa Biura Maklerskiego Alior Banku:

Zbigniew Obara	Menedżer Zespołu Analiz, Makler Papierów Wartościowych	12 682 64 79	Zbigniew.Obara@alior.pl
Marcin Brendota	Ekspert ds. analiz, Doradca Inwestycyjny	22 555 22 90	Marcin.Brendota@alior.pl
Tomasz Kolarz	Ekspert ds. analiz, Data Scientist	12 682 64 24	Tomasz.Kolarz@alior.pl

Powyższy materiał został przygotowany przez Biuro Maklerskie Alior Bank SA. Właścicielem niniejszego opracowania jest Alior Bank Spółka Akcyjna z siedzibą w Warszawie, ul. Łopuszańska 38D, 02-232 Warszawa, Sąd Rejonowy dla m.st. Warszawy w Warszawie, XIII Wydział Gospodarczy, KRS: 0000305178, REGON: 141387142, NIP: 1070010731, kapitał zakładowy: 1 305 539 910 PLN (opłacony w całości). Powielanie bądź publikowanie niniejszego opracowania lub jego części bez pisemnej zgody Biura Maklerskiego Alior Bank S.A. jest zabronione.

Niniejsze opracowanie jest wyrazem wiedzy oraz poglądów autorów i nie powinno być inaczej interpretowane. W szczególności informacje zawarte w niniejszym dokumencie nie stanowią rekomendacji w rozumieniu Rozporządzenia Parlamentu Europejskiego i Rady (UE) NR 596/2014 z dnia 16 kwietnia 2014 r. w sprawie nadużyć na rynku (rozporządzenie w sprawie nadużyć na rynku) oraz uchylające dyrektywę 2003/6/WE Parlamentu Europejskiego i Rady i dyrektywy Komisji 2003/124/WE, 2003/125/WE i 2004/72/WE, ani usługi doradztwa inwestycyjnego. Usługa doradztwa inwestycyjnego jest świadczona na podstawie odrębnej umowy o doradztwo inwestycyjne.

Niniejszy raport wyraża wiedzę oraz poglądy autorów według stanu na dzień sporządzenia. Opracowanie zostało sporządzone z rzetelnością i starannością przy zachowaniu zasad metodologicznej poprawności, na podstawie ogólnodostępnych informacji, uznanych przez Biuro Maklerskie za wiarygodne.

Biuro Maklerskie nie gwarantuje realizacji założonego celu inwestycyjnego ani uzyskania określonego wyniku inwestycyjnego. Prezentowane wyniki inwestycyjne nie stanowią gwarancji osiągnięcia podobnych wyników w przyszłości, są wynikiem inwestycyjnym osiągniętym w konkretnym okresie historycznym.

W szczególności Biuro Maklerskie zwraca uwagę, iż na cenę instrumentów finansowych ma wpływ wiele różnych czynników, które są lub mogą być niezależne od emitenta i wyników jego działalności. Można do nich zaliczyć m. in. zmieniające się warunki ekonomiczne, prawne, polityczne i podatkowe, których niejednokrotnie nie można przewidzieć lub które mogą być trudne do przewidzenia.

Inwestowanie w instrumenty finansowe wiąże się z ryzykiem utraty części lub całości zainwestowanych środków.

Wykresy przygotowano za pomocą programu AMIBROKER i Thomson Reuters. Dane do wykresów dostarcza firma STATICA. Źródłem pozostałych danych są PAP, Bloomberg, prasa finansowa i internetowe serwisy finansowo-ekonomiczne.

# GPW tygodniowy

poniedziałek, 15 czerwca 2020



## OBJAŚNIENIA UŻYTYCH SKRÓTÓW

**DCF** – zdyskontowane przepływy pieniężne

**DY**- (Dywidenda na 1 akcję/Cena) – stopa dywidendy

**FCF** – wolne przepływy gotówkowe

**P/E** - (Cena/Zysk) – Cena akcji/zysk netto przypadający na jedną akcję

**P/BV** - (Cena/Wartość księgowa) – Cena akcji/wartość księgowa przypadająca na jedną akcję

**EV/EBIT** – Enterprise Value/EBIT

**EV/EBITDA** - Enterprise Value/EBITDA

**EV/S** - Enterprise Value/Sales – Wartość przedsiębiorstwa/przychody ze sprzedaży

**P/CE** – (Cena/Cash Earnings) – Cena/zysk netto plus amortyzacja na jedną akcję

**MC** – kapitalizacja, wartość rynkowa

**ROE** - (Zwrot na kapitale własnym) - Zysk netto/średni stan kapitałów własnych

**ROA** - (Zwrot na aktywach) - Zysk netto/średnia wartość aktywów

**Stopa dyskontowa** – stopa zwrotu wymagana przez inwestora (stopa wolna od ryzyka, powiększona o premię za ryzyko)

**EV (Enterprise Value)** – wycena rynkowa spółki powiększona o wartość długu odsetkowego netto, tj. wartość przedsiębiorstwa

**EBIT** - zysk na działalności operacyjnej

**EBITDA** - (zysk operacyjny plus amortyzacja) – zysk na działalności operacyjnej powiększony o amortyzację

**S&P 500** – indeks Standard and Poor’s grupujący 500 największych spółek notowanych na NEW YORK Stock Exchange

**NASDAQ** – NASDAQ Composite Index, indeks spółek technologicznych notowanych na elektronicznym rynku giełdowym Nasdaq

**BOVESPA** – główny indeks giełdy w Sao Paulo, Brazylia

**DAX** – indeks 30 największych spółek, Frankfurt, Niemcy

**CAC 40** – indeks 40 największych spółek, Paryż, Francja

**FTSE 100** – indeks 100 największych spółek notowanych na giełdzie w Londynie

**BUX** – główny indeks giełdy w Budapeszcie

**NIKKEI** – indeks 225 największych spółek notowanych na giełdzie w Tokio

**SHANGHAI COMP** – główny indeks giełdy w Szanghaju

**HANG SENG** – główny indeks giełdy w Hong Kongu

**XU 100** – indeks 100 największych spółek notowanych na giełdzie w Istambule, Turcja

**RTS** – główny indeks giełdy w Moskwie

**Ropa** – ropa WTI w dostawach natychmiastowych

**Złoto** – notowane na Londyńskiej Giełdzie Metali w dostawach natychmiastowych

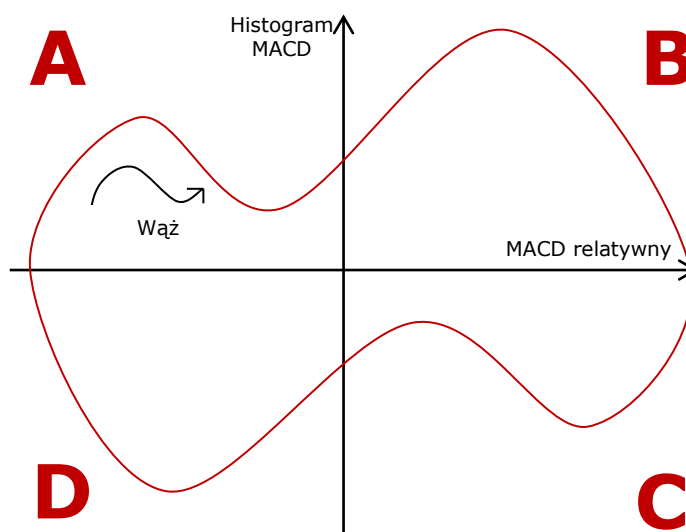
**Miedź** – miedź notowana na londyńskiej giełdzie metali w dostawach 3-miesięcznych

**USA 10YT (%)** – rentowność 10 letnich obligacji rządu USA

**Niemcy 10YT (%)** – rentowność 10 letnich obligacji rządu Niemiec

**Polska 10YT (%)** – rentowność 10-letnich obligacji polskich

## Opis koncepcji węży sektorowych:



Sektory (indeksy sektorowe) GPW charakteryzują się w każdym momencie różną atrakcyjnością względem całego rynku.

# GPW tygodniowy

poniedziałek, 15 czerwca 2020



Macierz A-B-C-D prezentuje koniunkturę panującą w danym sektorze GPW na tle indeksu WIG w oparciu o wskaźnik MACD.

Węże obrazują położenie i kierunek zmian danego sektora GPW w odniesieniu do indeksu WIG. Poszczególne węże zmieniają w czasie swoje położenie, przechodząc modelowo przez ćwiartki A-B-C-D, zgodnie z kierunkiem wskazówek zegara.

Umacnianie się danego sektora względem indeksu WIG rozpoczyna się, gdy wąż sektorowy przechodzi z pola D do pola A (przecięcie się średnich MACD, co oznacza, że histogram MACD wzrasta z ujemnego na dodatni).

Przejście węża z pola A do B oznacza, że wzrastający sektor stał się wyraźnie silniejszy od indeksu WIG (MACD liczony z siły relatywnej sektora względem WIG osiąga dodatnie wartości), co zwiększa atrakcyjność danego sektora.

W polu B sektor ustanawia maksimum koniunkturalne (histogram MACD dla sektora oraz MACD liczony z siły relatywnej sektora względem indeksu WIG odnotowują maksima).

W polu B wąż zawraca w kierunku pola C i jest to moment rozpoczęcia osłabiania się sektora względem indeksu WIG (maleje histogram MACD dla sektora).

Sektor przemieszczający się z pola B do C jeszcze mocniej informuje o jego spadającej atrakcyjności (histogram MACD dla sektora przyjmuje wartości ujemne).

Wąż przemieszczający się z pola C do D oznacza, że spadający sektor słabnie także względem całego rynku (indeksu WIG).

Sektor ustanawia dno koniunkturalne w polu D, po czym zaczyna wzrastać w kierunku pola A (histogram MACD dla sektora oraz MACD liczony z siły relatywnej sektora względem indeksu WIG odnotowują minima).

## Szczegóły:

Macierz A-B-C-D pozwala na szybkie monitorowanie aktualnej technicznej atrakcyjności poszczególnych sektorów GPW dla kursów tygodniowych. Widoczne na 4 stronie raportu „węże” obrazują, jak zmieniała się atrakcyjność danego sektora w ciągu ostatnich 5 tygodni. Kierunek strzałki węża wskazuje stronę, w którą się on przemieszcza z tygodnia na tydzień. Ogon węża reprezentuje jego położenie sprzed 5 tygodni. Węże konstruowane są w ten sposób, że pionowo liczony jest histogram MACD dla danego indeksu sektorowego, a poziomo liczony jest MACD z siły relatywnej tego indeksu sektorowego względem indeksu WIG.

Jeśli wąż wyjdzie z pola D do pola A, to wtedy generowany jest techniczny sygnał kupna dla danego indeksu sektorowego (w postaci przecięcia się średnich MACD, co oznacza, że histogram MACD wzrasta z ujemnego na dodatni). Natomiast przejście węża z pola A do B oznacza, że dany indeks sektorowy jest relatywnie silniejszy od indeksu WIG (zjawisko mierzone jest MACD), co dodatkowo zwiększa atrakcyjność danego sektora. Przejście węża z pola B do C oznacza, że histogram MACD dla danego indeksu sektorowego wygenerował techniczny sygnał sprzedaży (sektor ten jest już wykupiony i zaczyna spadać). A przejście węża pola z C do D oznacza, że spadający sektor (histogram MACD wciąż ujemny) jest dodatkowo słabszy niż indeks WIG. Wąż znajdujący się w miejscu litery D oznacza, że dany sektor powinien odnotować minima spadków.

**MACD** - wskaźnik skonstruowany jako różnica dwóch eksponencjalnych średnich ruchomych cen zamknięcia (najczęściej z 12 i 26 okresów). Średnia z wartości wskaźnika jest linią sygnałną. Histogram MACD to różnica wartości MACD oraz jego linii sygnałnej.