

# GPW tygodniowy

poniedziałek, 1 czerwca 2020



## Sytuacja rynkowa

Pierwszy tydzień czerwca będzie obfitował w serie danych makro, publikowanych m.in. przez USA, Chiny oraz kraje europejskie. Powiew optymizmu związany z doniesieniami na temat szczepionki przeciw Covid-19, informacje o kolejnych wdrażanych etapach odmrażania gospodarek przyczynił się do kilkuprocentowych wzrostów indeksów zarówno w USA, jak i w Europie. W tym tygodniu fala optymizmu może być kontynuowana przynajmniej do piątku, gdzie poznamy sytuację na amerykańskim rynku pracy. Wtedy to oprócz majowej stopy bezrobocia, która według prognoz wyniesie 19,7%, poznamy zmianę zatrudnienia w sektorze pozarolniczym. Tutaj oczekuje się polepszenia w stosunku do kwietnia sytuacji (prognoza -8,25 mln osób kontra -20,5 mln osób w kwietniu). W trakcie tygodnia poznamy majowe odczyty wskaźników PMI zarówno dla usług, jak i dla przemysłu, które w kwietniu zaliczyły historyczne minima. Dla przykładu opublikowane m.in. przez Australię, Japonię, Polskę, Włochy czy Hiszpanię w poniedziałek rano wskaźniki PMI dla przemysłu w porównaniu z kwietniowymi odczytami uległy istotnej poprawie. Natomiast w przypadku chińskiej gospodarki wskaźnik ten osiągnął poziom 50,7 punktów, co oznacza powrót na ścieżkę rozwoju sektora przemysłowego. Kwestią dyskusyjną pozostaje pytanie, czy w świetle wzrostu napięcia w relacjach politycznych i handlowych między Chinami a USA wzrost ten uda się utrzymać? Dla przypomnienia w piątek D. Trump ogłosił, że USA rezygnują ze wspierania WHO, podejrzewając tą organizację o współpracę z chińskimi władzami i utajaniem informacji o wybuchu epidemii koronawirusa. Swoją wypowiedź zaadresował również bezpośrednio do władz chińskich, które w zeszłym tygodniu pozbawiły Hongkong autonomii, wprowadzając tam prawo o bezpieczeństwie narodowym. Jak na razie odpowiedzią Waszyngtonu na zaistniałą sytuację jest obłożenie sankcjami przedstawicieli władz chińskich, którzy bezpośrednio ponoszą odpowiedzialność za wprowadzenie tego prawa. Prawdopodobnie w najbliższej przyszłości możliwy będzie rozwój negatywnego scenariusza, jakim jest ponowne zerwanie stosunków handlowych z Chinami.

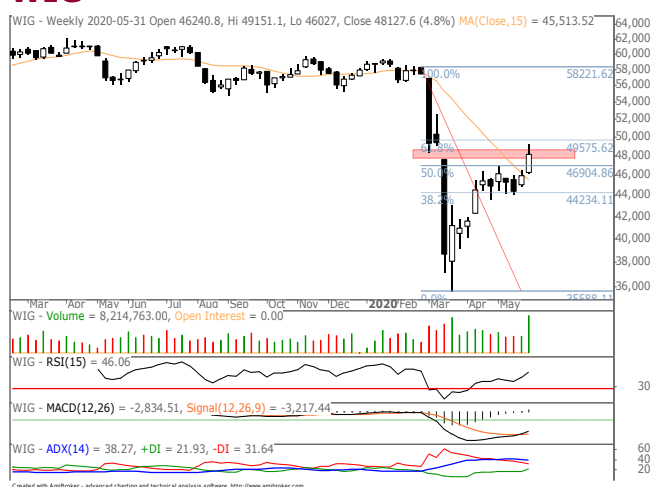
W przypadku państw Strefy Euro uwaga inwestorów będzie skupiona zarówno na wspomnianych wcześniej odczytach wskaźników PMI, jak i na posiedzeniu EBC. Być może przewodnicząca Rady Banku - Ch. Lagarde ogłosi zwiększenie o kolejne 500 mld euro programu zakupu aktywów przy jednoczesnym wydłużeniu okresu jego trwania do połowy 2021 roku. Decyzja ta z pewnością byłaby z optymizmem przyjęta przez rynek, i dodatkowo byłaby istotnym wsparciem, ustalonego przez państwa członkowskie Unii Europejskiej w połowie maja, wart 750 mld euro planu wsparcia gospodarek wychodzących z kryzysu spowodowanego epidemią koronawirusa.

Z uwagi na ubogi w dane kalendarz makro dla polskiej gospodarki, uwaga inwestorów po poniedziałkowych danych związanych z majowymi odczytami wskaźnika PMI dla przemysłu będzie skupiona wokół informacji na temat postępów w walce z epidemią. Z momentem publikacji tego raportu tygodniowego odczyt PMI dla przemysłu wyniósł w maju 40,6 punktów, co może przełożyć się w na krótkoterminowe wzrosty szerokiego rynku, jednakże nadal odczyt ten jest poniżej 50 punktów. W przypadku rynku akcyjnego tydzień ten może rozpocząć się dalszą korektą sektora bankowego po niespodziewanej obniżce przez RPP stóp procentowych. Dla przykładu Alior Bank poinformował, że obniżka stóp procentowych wraz z obniżką stopy rezerwy obowiązkowej wpłyną na obniżenie wyniku netto grupy o 116-133 mln zł kwartalnie. Sezon publikacji wyników ma się ku końcowi. W czwartek dane finansowe opublikują PGNiG oraz Enea. W przypadku Enei szacowana EBITDA za 2019 rok wyniosła 3,41 mld zł, natomiast zysk netto szacowany jest na 423 mln zł. Raport ten uwzględni również odpis aktualizujący wartość udziałów spółki w Elektrowni Ostrołęka oraz udzielonych jej pożyczek. Szacowany wpływ tych odpisów na wynik netto grupy wyniesie ok. 500,9 mln zł.

## Sytuacja techniczna

Miniony tydzień był bardzo udany dla krajowego rynku, zwyżce poddawały się zarówno indeksy reprezentujące największe podmioty, jak również te o średniej i mniejszej kapitalizacji. Co więcej, całotygodniowej zwyżce towarzyszył również wzrost obrotów. Dla indeksu WIG nastąpiło wybitcie z kilkutygodniowego trendu bocznego, jednocześnie indeks wszedł ponad obszar zniesienia 50% z poprzedzającej fali spadkowej. Obecnie jest

## WIG



## WIG20



## WIG20 USD



Objaśnienia, szczegółowe informacje prawne, jak i wyłączenia odpowiedzialności znajdują się na ostatnich 3 stronach raportu.

Zlecenia telefoniczne: Klienci BM Alior Banku (z telefonów komórkowych i stacjonarnych) 19 503 (z sieci Play: 12 19 503), z zagranicy +48 12 19 503, +48 12 370 74 00, opłaty za połączenie z infolinią: z telefonów stacjonarnych - w kraju opłata jak za połączenie lokalne, z telefonów komórkowych i zagranicy - opłata zgodna z cennikiem operatora danej sieci komórkowej, Internet: [www.bm.aliorbank.pl](http://www.bm.aliorbank.pl)

# GPW tygodniowy

poniedziałek, 1 czerwca 2020



testowany opór marcowej luki cenowej, której górny przedział to 49 tys pkt, w pobliżu opór umacnia zniesienie 61,8%. Na MACD jest obecny sygnał kupna, wykres cenowy jest ponad średnia 15-tygodniową. Zbliżony obraz jest dla indeksu WIG20, przy czym tutaj analogiczne okno cenowe określa barierę oporu w pobliżu 1750 pkt. W prezentacji indeksu w USD ostatni ruch wygląda jak wybiecie z formacji flagi.

Nie inaczej zachowuje się segment średnich spółek (mWIG40), tzn. kluczowym wskazaniem również było górne wybiecie z kilkutygodniowej konsolidacji. Jedynie górny, wydłużony cień ostatniej świecy zdradza problem z utrzymaniem wyższych rejestrów cenowych. Na MACD jest aktywny sygnał kupna. Najbliższy istotny opór to 3569 pkt. oznaczony marcowym oknem cenowym oraz zniesieniem 61,8% z wcześniejszej fali spadkowej. Indeks mniejszych sWIG80 spółek niestrudzenie dąży do tegorocznego szczytu, od którego dzieli go tylko 6% różnicy. Wciąż utrzymują się podwyższone obroty wskazując na ciągłą presję popytu. Jednakże na diagramie jest już 9 tzw. rekordowych świec (każda kolejna o wyższym zamknięciu) co przybliża ryzyko wykonania korekty spadkowej. Siła relatywna do WIG pozostaje w tendencji wzrostowej. /Marcin Brendota/

## mWIG40



## sWIG80



## Statystyki rynkowe

### Indeksy krajowe

# GPW tygodniowy

poniedziałek, 1 czerwca 2020



Indeks	pkt	zm% 1W	zm% 1M	zm% 3M	zm% YTD	zm% 1Y
WIG	48 127,6	4,8	4,4	-2,3	-16,8	-16,9
WIG20	1 722,7	5,7	4,5	-2,6	-19,9	-23,1
MWIG40	3 359,4	2,9	2,5	-6,2	-14,0	-15,0
SWIG80	12 436,9	2,4	6,2	7,0	3,3	7,4
WIG Banki	3 974,1	6,0	0,6	-32,5	-41,3	-47,0
WIG Budownictwo	2 669,2	3,1	14,8	22,5	17,1	33,4
WIG Chemia	8 500,9	0,8	8,1	29,1	1,3	-19,1
WIG Nieruchomości	2 046,7	2,7	-3,5	-14,6	-16,8	-2,7
WIG Energia	1 469,4	8,1	9,3	9,1	-25,1	-31,5
WIG Informatyka	3 388,9	3,2	7,6	19,6	19,6	45,5
WIG Media	5 221,3	8,8	8,3	-8,9	-2,9	5,8
WIG Paliwa	5 190,6	6,8	6,1	14,2	-20,0	-27,6
WIG Spożywczy	3 040,7	1,6	4,6	0,6	-2,7	-5,7
WIG Górnictwo	2 728,2	9,0	12,2	22,2	-11,7	-19,1
WIG Telekomunikacja	795,0	2,4	-4,4	2,8	-9,0	10,4
WIG Games	30 552,4	0,1	-12,4	55,3	62,8	100,7

Źródło: Bloomberg

# GPW tygodniowy

poniedziałek, 1 czerwca 2020



## Oczekiwany rynkowy P/E

Indeks	Oczekiwany P/E	Procentowa zmiana oczekiwanego P/E *					
		1W	2W	1M	3M	6M	
WIG	13,3	4,5	11,1	6,2	36,4	15,6	
WIG20	14,6	2,9	11,9	3,0	50,9	24,9	
mWIG40	14,4	9,6	9,8	15,1	34,2	29,2	
sWIG80	13,0	2,4	5,8	6,7	3,4	3,4	
WIG-Banki	12,5	8,5	26,5	7,3	33,2	7,6	
WIG-Budownictwo	15,8	3,2	10,3	11,9	19,1	26,3	
WIG-Chemia	12,0	18,2	31,2	26,7	32,7	59,4	
WIG-Energia	5,5	9,2	11,4	13,7	11,2	10,5	
WIG-Górnictwo	33,5	-5,7	-0,9	-14,8	368,1	347,4	
WIG-IT	17,7	3,0	4,8	30,5	26,6	22,1	
WIG-Media	30,2	1,0	2,2	0,7	48,2	9,0	
WIG-Nieruchomości	1,5	3,3	-81,1	-82,3	-84,9	-87,3	
WIG-Paliwa	15,1	3,8	10,2	0,4	117,1	64,5	
WIG-Spożywczy	9,8	2,4	9,7	15,2	66,5	25,7	
WIG-Telekomunikacja	14,8	2,4	3,4	1,2	11,7	-14,1	

Źródło: Bloomberg, opracowanie własne, \* przyjęto: 1M jako 21 sesji, 3M jako 63 sesje, 6M jako 126 sesji

## Składowe oczekiwanego rynkowego P/E

Indeks	Oczekiwany P/E	Procentowa zmiana P (ceny) *					
		1W	2W	1M	3M	6M	
WIG	13,3	4,8	8,5	4,4	-6,2	-16,8	
WIG20	14,6	5,7	9,5	4,3	-6,9	-21,3	
mWIG40	14,4	2,9	5,9	2,6	-8,9	-10,0	
sWIG80	13,0	2,4	5,8	6,7	3,4	6,9	
WIG-Banki	12,5	6,0	7,6	0,6	-35,6	-43,4	
WIG-Budownictwo	15,8	3,1	12,2	14,6	20,8	27,9	
WIG-Chemia	12,0	0,8	11,5	9,0	24,5	1,1	
WIG-Energia	5,5	8,1	10,5	10,0	3,0	-28,2	
WIG-Górnictwo	33,5	9,0	18,8	11,3	13,5	-7,2	
WIG-IT	17,7	3,2	5,7	7,4	14,1	31,3	
WIG-Media	30,2	8,8	11,4	8,5	-9,6	1,3	
WIG-Nieruchomości	1,5	2,7	3,9	-2,8	-16,7	-14,5	
WIG-Paliwa	15,1	6,8	9,3	7,0	11,2	-26,1	
WIG-Spożywczy	9,8	1,6	7,4	1,3	-0,8	3,6	
WIG-Telekomunikacja	14,8	2,4	2,6	-1,6	-2,5	-6,5	

Indeks	Oczekiwany P/E	Procentowa zmiana oczekiwanego E (zysku) *					
		1W	2W	1M	3M	6M	
WIG	13,3	0,3	-2,3	-1,8	-31,2	-28,0	
WIG20	14,6	2,7	-2,1	1,2	-38,3	-36,9	
mWIG40	14,4	-6,1	-3,6	-10,9	-32,1	-30,4	
sWIG80	13,0	0,0	0,0	0,0	0,0	3,3	
WIG-Banki	12,5	-2,3	-14,9	-6,3	-51,6	-47,4	
WIG-Budownictwo	15,8	-0,1	1,7	2,4	1,4	1,2	
WIG-Chemia	12,0	-14,8	-15,1	-14,0	-6,1	-36,6	
WIG-Energia	5,5	-1,0	-0,8	-3,2	-7,3	-35,0	
WIG-Górnictwo	33,5	15,6	19,9	30,7	-75,8	-79,3	
WIG-IT	17,7	0,2	0,8	-17,8	-9,9	7,5	
WIG-Media	30,2	7,7	8,9	7,7	-39,0	-7,1	
WIG-Nieruchomości	1,5	-0,6	450,8	450,8	450,8	574,8	
WIG-Paliwa	15,1	2,8	-0,8	6,5	-48,8	-55,1	
WIG-Spożywczy	9,8	-0,8	-2,1	-12,1	-40,4	-17,6	
WIG-Telekomunikacja	14,8	0,0	-0,8	-2,7	-12,7	8,9	

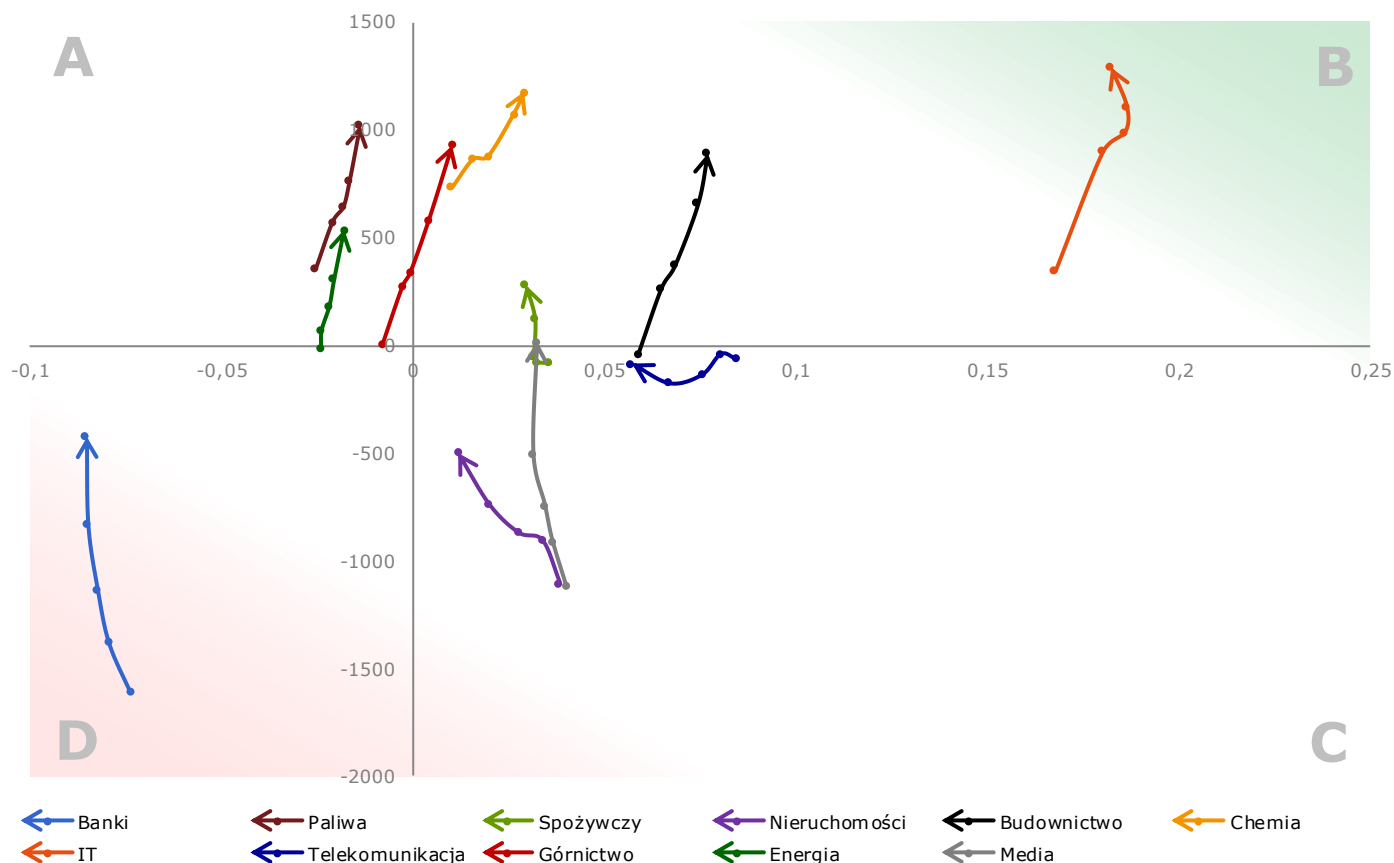
Źródło: Bloomberg, opracowanie własne, \* przyjęto: 1M jako 21 sesji, 3M jako 63 sesje, 6M jako 126 sesji

# GPW tygodniowy

poniedziałek, 1 czerwca 2020



## Węże sektorowe



Histogram MACD dla sektorów GPW (pionowo) oraz MACD z ich siły relatywnej względem indeksu WIG (poziomo):

- przejście węży do góry przez oś poziomą oznacza, że histogram zmienił znak z ujemnego na dodatni
- przejście węży do dołu przez oś poziomą oznacza, że histogram zmienił znak z dodatniego na ujemny
- przejście węży w prawo przez oś pionową oznacza, że MACD zmienił znak z ujemnego na dodatni
- przejście węży w lewo przez oś pionową oznacza, że MACD zmienił znak z dodatniego na ujemny
- opis szczegółowy koncepcji węży znajduje się na ostatniej stronie raportu

Źródło: opracowanie własne, znormalizowane dane tygodniowe Bloomberg

## Komentarz

1. Banki kontynuują umocnienie po osiągnięciu cyklicznego dołka.
2. Prawie wszystkie węże rosną w podobnym tempie na północ, co oznacza, że nie są wyraźnie silniejsze od indeksu WIG.
3. IT znajduje się w rejonie cyklicznego maksimum.

# GPW tygodniowy

poniedziałek, 1 czerwca 2020



## Kalendarium wydarzeń makroekonomicznych

Godz.	Kraj	Wydarzenie	Okres	Aktualna	Prognoza	Poprzednio
<b>Poniedziałek</b>						
3:45	Chiny	Indeks PMI dla przemysłu, fin.	maj	50,7	49,6	49,4
9:30	Polska	Indeks PMI dla przemysłu	maj	40,6	35,6	31,9
10:30	Wlk. Brytania	Indeks PMI dla przemysłu, fin.	maj	40,7	40,6	32,6
15:45	USA	Indeks PMI dla przemysłu, fin.	maj		39,8	36,1
16:00	USA	Indeks ISM dla przemysłu	maj		43,5	41,5
<b>Wtorek</b>						
8:00	Wlk. Brytania	Indeks cen nieruchomości - Nationwide (m/m) %	maj		-1,0	0,7
9:55	Niemcy	Indeks PMI dla przemysłu, fin.	maj		36,8	34,5
10:00	Strefa Euro	Indeks PMI dla przemysłu, fin.	maj		39,5	33,4
<b>Środa</b>						
3:45	Chiny	Indeks PMI dla usług	maj		47,3	44,40
9:55	Niemcy	Stopa bezrobocia s.a. %	maj		6,2	5,8
10:30	Wlk. Brytania	Indeks PMI dla usług, fin.	maj		27,9	13,4
14:15	USA	Raport ADP (tys.)	maj		-9500,0	-20236,0
15:45	USA	Indeks PMI dla usług, fin.	maj		36,9	26,7
16:00	USA	Zamówienia na dobra bez środków trans., fin. (m/m) %	kwiecień		-7,4	-1,7
16:00	USA	Zamówienia na dobra trwałego użytku, fin. (m/m) %	kwiecień		-17,2	-16,6
16:00	USA	Raport ISM dla usług	maj		43,0	41,8
<b>Czwartek</b>						
9:55	Niemcy	Indeks PMI dla usług, fin.	maj		31,4	16,2
10:00	Strefa Euro	Indeks PMI dla usług, fin.	maj		28,7	12,0
11:00	Strefa Euro	Sprzedaż detaliczna s.a. (m/m) %	kwiecień		-15,0	-11,2
13:45	Strefa Euro	Decyzja ws. stóp procentowych	czerwiec			
14:30	USA	Bilans handlu zagranicznego (mld USD)	kwiecień		-41,0	-44,4
14:30	Strefa Euro	Konferencja prasowa po posiedzeniu EBC	czerwiec			
<b>Piątek</b>						
8:00	Niemcy	Zamówienia w przemyśle s.a. (m/m) %	kwiecień		-20,0	-15,6
8:00	Niemcy	Zamówienia w przemyśle n.s.a. (m/m) %	kwiecień			-12,5
8:00	Niemcy	Zamówienia w przemyśle w.s.a. (m/m) %	kwiecień			-16,0
14:30	USA	Stopa bezrobocia %	maj		19,6	14,7
14:30	USA	Zmiana zatrudnienia w sektorze pozarolniczym (tys.)	maj		-10000,0	-20500,0
14:30	USA	Zmiana zatrudnienia w sektorze prywatnym (tys.)	maj		-8325,0	-19520,0
16:00	Kanada	Indeks Ivey PMI s.a.	maj			22,8

s.a. (*seasonally adjusted*) – dane wyrównane sezonowo  
n.s.a. (*non-seasonally adjusted*) – dane nie wyrównane sezonowo  
w.d.a. (*working-day adjusted*) – dane skorygowane o liczbę dni roboczych w okresie  
wst. - odczyt wstępny  
rew. - odczyt zrewidowany  
fin. - odczyt finalny

# GPW tygodniowy

poniedziałek, 1 czerwca 2020



## Liderzy/outsiderzy w indeksach

### WIG20

	cena (zł)	zm% 1W	zm% 1M	zm% 3M	zm% YTD	zm% 1Y
<b>WIG20 (pkt)</b>	<b>1 722,65</b>	<b>5,7</b>	<b>4,5</b>	<b>-2,6</b>	<b>-19,9</b>	<b>-23,1</b>
JSW	16,54	26,9	20,8	22,2	-22,7	-67,1
MBANK SA	215,40	17,1	-1,6	-27,7	-44,7	-46,5
PGE SA	4,84	15,4	17,3	8,2	-39,2	-47,6
PGNIG	4,20	12,0	13,2	32,7	-2,9	-24,9
CCC SA	48,41	10,8	-6,6	-32,7	-56,0	-69,1
LPP	6 860,00	10,3	5,5	-0,6	-22,2	-6,5
SANTANDER BANK	162,80	9,2	-0,1	-35,1	-47,0	-55,4
KGHM	86,28	8,0	12,1	22,3	-9,7	-9,2
TAURONPE	1,24	7,6	9,0	12,3	-24,7	-22,2
PKN ORLEN	66,76	6,8	7,1	13,8	-22,2	-31,0
ALIOR BANK SA	14,32	6,6	-5,0	-31,8	-50,1	-72,9
CYFRPLSAT	26,12	6,0	2,2	3,7	-6,5	0,1
PKOBP	22,30	5,4	1,3	-28,7	-35,3	-43,3
DINO POLSKA SA	182,60	4,1	4,6	28,8	26,8	46,8
PEKAO	52,56	3,8	1,1	-40,3	-47,7	-50,5
PZU	29,84	3,0	-1,5	-14,1	-25,5	-28,0
CD PROJEKT SA	403,80	2,6	12,9	45,0	44,5	94,3
ORANGE POLSKA SA	6,52	1,7	-6,5	5,7	-8,4	26,6
LOTOS	59,54	1,6	-4,5	0,1	-28,8	-32,2
PLAY COMMUNICATI	28,44	-3,6	-14,5	-7,0	-18,7	8,5

Źródło: Bloomberg - Spółki relatywnie silniejsze niż indeks WIG20

### MWIG40

	cena (zł)	zm% 1W	zm% 1M	zm% 3M	zm% YTD	zm% 1Y
<b>MWIG40 (pkt)</b>	<b>3 359,44</b>	<b>2,9</b>	<b>2,5</b>	<b>-6,2</b>	<b>-14,0</b>	<b>-15,0</b>
KRUK SA	99,95	28,1	28,0	-27,6	-40,3	-37,8
FAMUR	2,47	17,9	19,0	-4,6	-17,1	-49,1
FORTE	20,10	14,7	6,3	-29,0	-34,1	-32,4
AMICA	106,00	10,4	8,3	-5,0	-22,6	-11,7
WIRTUALNA POLSKA	73,40	9,2	9,6	-2,4	5,2	27,0
ENEA	5,86	8,6	5,7	4,6	-26,0	-30,4
ASSECOSSE	39,00	8,0	22,6	39,3	57,3	153,2
INGBSK	140,00	7,4	4,9	-23,4	-30,9	-26,2
PKP CARGO SA	12,06	5,8	1,3	-4,6	-41,2	-71,9
AMREST HOLDINGS	26,30	5,4	-3,8	-34,3	-39,3	-31,3
GRUPA AZOTY SA	31,10	5,1	17,4	52,9	6,2	-22,0
DEVELIA SA	1,96	4,9	-1,0	-22,2	-22,8	-21,6
ASSECOPOL	73,00	4,3	9,1	20,3	14,7	42,9
DOMDEV	84,80	4,2	8,7	-8,4	-10,4	3,4
WARSAW STOCK EXC	40,85	3,4	1,1	7,5	3,9	2,3
BOGDANKA	19,50	2,7	-7,6	18,5	-44,0	-44,9
STALPROD	153,20	2,5	11,0	-5,4	-15,6	-37,2
GTC	6,76	2,4	-12,7	-25,7	-30,2	-19,4
HANDLOWY	36,95	1,9	0,8	-30,3	-28,7	-31,2
BUDIMEX	226,00	0,7	11,3	29,7	31,4	68,4
BNP PARIBAS BANK	48,10	0,6	-1,8	-23,4	-29,3	-3,4
COMARCH	204,00	0,5	-1,4	8,5	9,1	5,2

Objaśnienia, szczegółowe informacje prawne, jak i wyłączenia odpowiedzialności znajdują się na ostatnich 3 stronach raportu.

Zlecenia telefoniczne: Klienci BM Alior Banku (z telefonów komórkowych i stacjonarnych) 19 503 (z sieci Play: 12 19 503), z zagranicy +48 12 19 503, +48 12 370 74 00, opłaty za połączenie z infolinią: z telefonów stacjonarnych – w kraju opłata jak za połączenie lokalne, z telefonów komórkowych i zagranicy – opłata zgodna z cennikiem operatora danej sieci komórkowej, Internet: [www.bm.aliorbank.pl](http://www.bm.aliorbank.pl)

# GPW tygodniowy

poniedziałek, 1 czerwca 2020



MWIG40 (pkt)	cena (zł)	zm% 1W	zm% 1M	zm% 3M	zm% YTD	zm% 1Y
KERNEL	41,25	0,2	2,9	-4,1	-8,8	-11,3
EUROCASH	18,30	0,0	-14,5	1,0	-16,2	-5,2
ENERGA SA	7,90	-0,4	1,5	12,5	11,6	2,1
PLAYWAY SA	457,50	-0,4	7,6	64,6	91,4	157,0
CELON PHARMA SA	32,60	-0,8	1,1	-12,8	-17,9	-22,4
MILLENNIUM	2,49	-0,8	-11,7	-48,5	-57,5	-74,0
TEN SQUARE GAMES	508,00	-1,0	21,1	100,8	156,6	276,9
BENEFIT	780,00	-1,3	-2,5	-18,8	-11,6	40,3
NEUCA	511,00	-1,4	2,8	37,7	35,2	82,5
VRG SA	2,38	-1,7	-13,1	-27,0	-41,1	-39,1
KETY	339,00	-1,7	-7,0	-6,9	-2,0	-2,4
LIVECHAT SOFTWARE	61,50	-2,1	3,4	42,0	42,0	101,0
MABION	25,25	-2,5	9,8	-38,0	-67,2	-66,4
11 BIT STUDIOS S	473,00	-2,7	8,7	22,9	18,3	19,0
ECHO	3,75	-3,8	-16,3	-18,2	-19,7	3,9
CIECH	37,80	-4,1	-4,4	8,0	-4,8	-11,4
INTERCARS	172,00	-5,0	-10,6	-11,6	-16,1	-14,0
GETIN	1,11	-8,5	18,2	4,2	-33,7	-2,2

Źródło: Bloomberg - Spółki relatywnie silniejsze niż indeks mWIG40

## SWIG80

	cena (zł)	zm% 1W	zm% 1M	zm% 3M	zm% YTD	zm% 1Y
<b>SWIG80 (pkt)</b>	<b>12 436,9</b>	<b>2,4</b>	<b>6,2</b>	<b>7,0</b>	<b>3,3</b>	<b>7,4</b>
PRAIRIE MINING L	0,46	48,6	36,3	8,5	-28,4	-50,3
RAFAKO SA	1,18	38,0	87,9	128,2	29,0	-41,0
BRITISH AUTOMOT	1,00	29,9	42,9	23,6	0,0	-59,6
RAINBOW	21,20	15,2	18,4	0,5	-39,9	-1,4
AGORA	8,00	14,6	4,4	-31,0	-23,1	-36,3
ELEMENTAL HOLDIN	1,65	13,8	32,0	10,0	-22,4	50,5
UNIMOT SA	40,50	11,9	51,7	89,3	45,2	185,2
TRAKCJA SA	2,05	11,7	45,6	54,1	22,8	18,6
ARCHICOM SA	15,90	10,8	25,2	-4,2	-7,0	7,4
RYVU THERAPEUTIC	62,20	10,7	7,2	46,0	38,2	36,2
SANOK RUBBER CO	14,60	10,6	26,4	2,5	-24,4	-42,3
MCI CAPITAL SA	11,10	10,4	20,7	9,9	19,4	47,6
ATAL SA	31,00	9,9	9,9	-12,7	-18,4	-22,3
ULTIMATE GAMES S	36,25	9,8	20,8	126,6	85,7	82,5
BIOTON	4,39	9,7	14,0	73,2	15,5	1,4
BOOMBIT SA	23,20	9,7	17,1	61,1	261,9	-
MIRBUD	1,29	9,3	24,0	39,3	21,7	21,1
AMBRA	17,60	8,6	10,0	10,0	2,9	11,0
FERRO	16,90	8,3	17,0	17,8	11,9	21,6
POLSKI BANK KOMO	71,00	7,9	16,4	7,9	13,4	4,4
DATAWALK SA	82,20	7,9	23,4	70,5	50,0	349,2
SELVITA CRO SA	42,70	7,6	15,1	46,2	81,7	-
TORPOL SA	10,55	7,0	36,7	52,9	52,9	53,8
EKOEXPORT	3,89	6,6	3,7	-10,8	-29,0	-25,6
UNIBEP	8,36	5,8	10,3	-7,1	1,7	35,3
PGSSOFT	11,55	5,5	-6,5	17,9	6,0	32,6
MLP GROUP SA	60,00	5,3	3,4	13,2	12,1	30,4
KRUSZWICA	61,80	5,1	9,6	14,0	26,6	47,8
ZE PAK	7,78	4,9	3,7	23,1	1,0	9,9

Objaśnienia, szczegółowe informacje prawne, jak i wyłączenia odpowiedzialności znajdują się na ostatnich 3 stronach raportu.

Zlecenia telefoniczne: Klienci BM Alior Banku (z telefonów komórkowych i stacjonarnych) 19 503 (z sieci Play: 12 19 503), z zagranicy +48 12 19 503, +48 12 370 74 00, opłaty za połączenie z infolinią: z telefonów stacjonarnych – w kraju opłata jak za połączenie lokalne, z telefonów komórkowych i zagranicy – opłata zgodna z cennikiem operatora danej sieci komórkowej, Internet: [www.bm.aliorbank.pl](http://www.bm.aliorbank.pl)



# GPW tygodniowy

poniedziałek, 1 czerwca 2020



SWIG80 (pkt)	cena (zł)	zm% 1W	zm% 1M	zm% 3M	zm% YTD	zm% 1Y
ML SYSTEM SA	32,50	4,8	1,6	17,8	24,5	63,7
WAWEL	604,00	3,8	6,7	-1,0	-3,2	-5,9
APATOR	19,85	3,7	5,0	-3,2	-5,5	-23,1
STALEXP	2,90	3,6	0,3	-3,3	-4,9	-9,7
SERINUS ENERGY P	0,37	3,4	0,0	-14,9	-21,8	-41,9
POZNANSKA KORPOR	10,70	2,9	12,6	8,1	15,7	15,1
QUERCUS	2,89	2,8	7,8	1,4	24,0	25,1
MANGATA HOLDING	56,00	2,8	5,7	-11,1	-23,3	-17,0
IMCORPORATION	11,80	2,6	-0,8	-1,3	-5,2	-18,9
VOXEL SA	27,90	2,2	-1,4	-7,0	-13,6	1,5
PHN	11,85	2,2	-0,8	-2,9	2,2	15,6
BORYSZEW	3,69	2,1	2,5	-11,1	-12,8	-8,2
NEWAG SA	24,20	1,7	3,9	13,1	13,1	34,4
POLIMEXMS	2,30	1,5	20,2	42,7	6,5	-2,3
TOYA SA	4,87	1,5	4,5	17,6	-6,3	-7,2
COMP	59,80	1,4	0,7	-14,6	-9,4	-5,4
CIGAMES	0,79	1,1	14,0	33,1	-5,6	-31,1
MENNICA	18,70	1,1	0,5	-12,6	-15,0	-12,6
POLENERGIA SA	31,30	1,0	8,3	11,0	16,4	11,0
TIM	10,90	0,9	7,9	-4,4	1,9	12,6
ASTARTA	15,80	0,6	23,4	11,3	-1,3	-35,8
INSTALKRK	16,00	0,6	7,7	-8,3	-10,1	-0,9
ALUMETAL SA	38,50	0,5	-1,5	-1,3	-4,2	-5,9
VIGO SYSTEM SA	424,00	0,5	3,4	-2,8	13,4	30,1
WIELTON	4,57	0,2	23,0	-16,9	-23,2	-49,5
ABPL	23,50	0,0	7,3	17,5	-8,9	49,7
DEBICA	74,60	0,0	2,2	-3,1	-9,5	-6,8
NETIA	3,89	0,0	-0,5	-2,8	-12,0	-20,9
OVOSTAR	77,00	0,0	3,4	-10,5	3,4	-23,8
ASSECOBS	34,20	0,0	-5,0	-2,8	20,4	22,1
SNIEZKA	79,20	-1,2	2,9	8,5	-3,4	-11,0
BOS	5,26	-1,5	9,6	-9,3	-26,1	-26,9
ACAUTOGAZ	36,20	-1,9	-5,7	-14,6	-22,6	-34,8
R22 SA	29,50	-2,3	-1,0	22,9	28,3	60,3
ATMGRUPA	4,10	-2,4	8,2	2,5	-8,9	1,9
ARCTIC	4,48	-2,4	-1,1	3,0	29,9	75,0
POLICE	11,10	-2,6	4,7	20,0	5,7	-11,8
ASBIS	3,30	-2,7	0,6	6,8	1,1	47,3
KOGENERA	31,90	-2,7	-2,7	10,0	-7,3	-4,2
LENTEX	9,04	-3,0	10,5	20,5	20,2	23,2
INTER RAO LIETUV	14,15	-3,1	-27,2	-10,7	-5,4	14,6
OPONEO	24,10	-3,6	-2,4	10,0	7,1	-5,9
MEDICALG SA	20,40	-4,4	-11,3	-15,0	28,0	-28,9
VOTUM	11,75	-4,5	7,3	10,3	-16,7	43,6
IDEA BANK SA	2,04	-5,8	32,8	10,0	-15,2	-21,1
MERCATOR MEDICAL	42,50	-6,8	-15,0	108,3	327,1	620,3
AUTO PARTNER SA	4,93	-7,0	7,9	4,0	4,9	7,4
ONCOARENDI THERA	10,20	-7,3	-16,0	-11,3	4,3	-24,4
PCC ROKITA SA	44,80	-8,4	14,6	10,9	-8,4	-43,4
ENTER AIR SA	28,40	-9,0	19,8	-29,0	-35,5	-9,0
CAPITAL PARK SA	6,86	-24,3	-26,2	-6,7	0,9	16,5

Źródło: Bloomberg - Spółki relatywnie silniejsze niż indeks SWIG80

Objaśnienia, szczegółowe informacje prawne, jak i wyłączenia odpowiedzialności znajdują się na ostatnich 3 stronach raportu.

Zlecenia telefoniczne: Klienci BM Alior Banku (z telefonów komórkowych i stacjonarnych) 19 503 (z sieci Play: 12 19 503), z zagranicy +48 12 19 503, +48 12 370 74 00, opłaty za połączenie z infolinią: z telefonów stacjonarnych – w kraju opłata jak za połączenie lokalne, z telefonów komórkowych i zagranicy – opłata zgodna z cennikiem operatora danej sieci komórkowej, Internet: [www.bm.aliorbank.pl](http://www.bm.aliorbank.pl)

# GPW tygodniowy

poniedziałek, 1 czerwca 2020



## Biuro Maklerskie Alior Bank

ul. Łopuszańska 38D  
02-232 Warszawa

### Zespół Analiz i Doradztwa Biura Maklerskiego Alior Banku:

Zbigniew Obara	Menedżer Zespołu Analiz, Makler Papierów Wartościowych	12 682 64 79	Zbigniew.Obara@alior.pl
Marcin Brendota	Ekspert ds. analiz, Doradca Inwestycyjny	22 555 22 90	Marcin.Brendota@alior.pl
Tomasz Kolarz	Ekspert ds. analiz, Data Scientist	12 682 64 24	Tomasz.Kolarz@alior.pl

Powyższy materiał został przygotowany przez Biuro Maklerskie Alior Bank SA. Właścicielem niniejszego opracowania jest Alior Bank Spółka Akcyjna z siedzibą w Warszawie, ul. Łopuszańska 38D, 02-232 Warszawa, Sąd Rejonowy dla m.st. Warszawy w Warszawie, XIII Wydział Gospodarczy, KRS: 0000305178, REGON: 141387142, NIP: 1070010731, kapitał zakładowy: 1 305 539 910 PLN (opłacony w całości). Powielanie bądź publikowanie niniejszego opracowania lub jego części bez pisemnej zgody Biura Maklerskiego Alior Bank S.A. jest zabronione.

Niniejsze opracowanie jest wyrazem wiedzy oraz poglądów autorów i nie powinno być inaczej interpretowane. W szczególności informacje zawarte w niniejszym dokumencie nie stanowią rekomendacji w rozumieniu Rozporządzenia Parlamentu Europejskiego i Rady (UE) NR 596/2014 z dnia 16 kwietnia 2014 r. w sprawie nadużyć na rynku (rozporządzenie w sprawie nadużyć na rynku) oraz uchylające dyrektywę 2003/6/WE Parlamentu Europejskiego i Rady i dyrektywy Komisji 2003/124/WE, 2003/125/WE i 2004/72/WE, ani usługi doradztwa inwestycyjnego. Usługa doradztwa inwestycyjnego jest świadczona na podstawie odrębnej umowy o doradztwo inwestycyjne.

Niniejszy raport wyraża wiedzę oraz poglądy autorów według stanu na dzień sporządzenia. Opracowanie zostało sporządzone z rzetelnością i starannością przy zachowaniu zasad metodologicznej poprawności, na podstawie ogólnodostępnych informacji, uznanych przez Biuro Maklerskie za wiarygodne.

Biuro Maklerskie nie gwarantuje realizacji założonego celu inwestycyjnego ani uzyskania określonego wyniku inwestycyjnego. Prezentowane wyniki inwestycyjne nie stanowią gwarancji osiągnięcia podobnych wyników w przyszłości, są wynikiem inwestycyjnym osiągniętym w konkretnym okresie historycznym.

W szczególności Biuro Maklerskie zwraca uwagę, iż na cenę instrumentów finansowych ma wpływ wiele różnych czynników, które są lub mogą być niezależne od emitenta i wyników jego działalności. Można do nich zaliczyć m. in. zmieniające się warunki ekonomiczne, prawne, polityczne i podatkowe, których niejednokrotnie nie można przewidzieć lub które mogą być trudne do przewidzenia.

Inwestowanie w instrumenty finansowe wiąże się z ryzykiem utraty części lub całości zainwestowanych środków.

Wykresy przygotowano za pomocą programu AMIBROKER i Thomson Reuters. Dane do wykresów dostarcza firma STATICA. Źródłem pozostałych danych są PAP, Bloomberg, prasa finansowa i internetowe serwisy finansowo-ekonomiczne.

## OBJAŚNIENIA UŻYTYCH SKRÓTÓW

**DCF** – zdyskontowane przepływy pieniężne

**DY**- (Dywidenda na 1 akcję/Cena) – stopa dywidendy

**FCF** – wolne przepływy gotówkowe

**P/E** - (Cena/Zysk) – Cena akcji/zysk netto przypadający na jedną akcję

**P/BV** - (Cena/Wartość księgowa) – Cena akcji/wartość księgowa przypadająca na jedną akcję

**EV/EBIT** – Enterprise Value/EBIT

**EV/EBITDA** - Enterprise Value/EBITDA

**EV/S** - Enterprise Value/Sales – Wartość przedsiębiorstwa/przychody ze sprzedaży

**P/CE** – (Cena/Cash Earnings) – Cena/zysk netto plus amortyzacja na jedną akcję

**MC** – kapitalizacja, wartość rynkowa

**ROE** - (Zwrot na kapitale własnym) - Zysk netto/średni stan kapitałów własnych

**ROA** - (Zwrot na aktywach) - Zysk netto/średnia wartość aktywów

**Stopa dyskontowa** – stopa zwrotu wymagana przez inwestora (stopa wolna od ryzyka, powiększona o premię za ryzyko)

**EV (Enterprise Value)** – wycena rynkowa spółki powiększona o wartość długu odsetkowego netto, tj. wartość przedsiębiorstwa

**EBIT** - zysk na działalności operacyjnej

**EBITDA** - (zysk operacyjny plus amortyzacja) – zysk na działalności operacyjnej powiększony o amortyzację

**S&P 500** – indeks Standard and Poor’s grupujący 500 największych spółek notowanych na NEW YORK Stock Exchange

**NASDAQ** – NASDAQ Composite Index, indeks spółek technologicznych notowanych na elektronicznym rynku giełdowym Nasdaq

**BOVESPA** – główny indeks giełdy w Sao Paulo, Brazylia

**DAX** – indeks 30 największych spółek, Frankfurt, Niemcy

**CAC 40** – indeks 40 największych spółek, Paryż, Francja

**FTSE 100** – indeks 100 największych spółek notowanych na giełdzie w Londynie

**BUX** – główny indeks giełdy w Budapeszcie

**NIKKEI** – indeks 225 największych spółek notowanych na giełdzie w Tokio

**SHANGHAI COMP** – główny indeks giełdy w Szanghaju

**HANG SENG** – główny indeks giełdy w Hong Kongu

**XU 100** – indeks 100 największych spółek notowanych na giełdzie w Istambule, Turcja

**RTS** – główny indeks giełdy w Moskwie

**Ropa** – ropa WTI w dostawach natychmiastowych

**Złoto** – notowane na Londyńskiej Giełdzie Metali w dostawach natychmiastowych

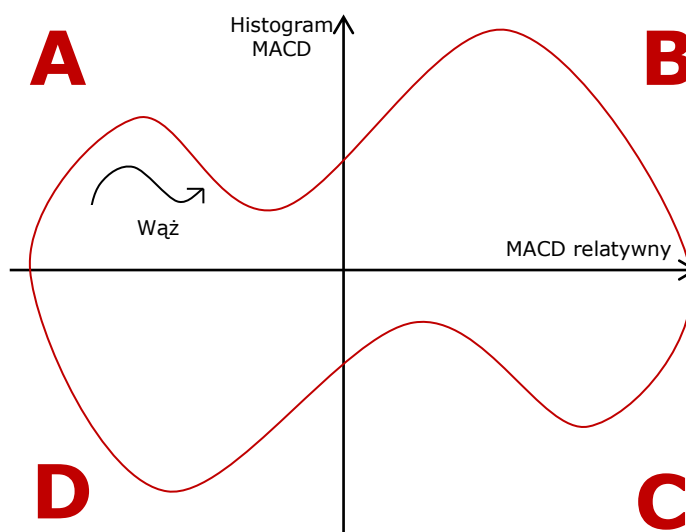
**Miedź** – miedź notowana na londyńskiej giełdzie metali w dostawach 3-miesięcznych

**USA 10YT (%)** – rentowność 10 letnich obligacji rządu USA

**Niemcy 10YT (%)** – rentowność 10 letnich obligacji rządu Niemiec

**Polska 10YT (%)** – rentowność 10-letnich obligacji polskich

## Opis koncepcji węży sektorowych:



Sektory (indeksy sektorowe) GPW charakteryzują się w każdym momencie różną atrakcyjnością względem całego rynku.

# GPW tygodniowy

poniedziałek, 1 czerwca 2020



Macierz A-B-C-D prezentuje koniunkturę panującą w danym sektorze GPW na tle indeksu WIG w oparciu o wskaźnik MACD.

Węże obrazują położenie i kierunek zmian danego sektora GPW w odniesieniu do indeksu WIG. Poszczególne węże zmieniają w czasie swoje położenie, przechodząc modelowo przez ćwiartki A-B-C-D, zgodnie z kierunkiem wskazówek zegara.

Umacnianie się danego sektora względem indeksu WIG rozpoczyna się, gdy wąż sektorowy przechodzi z pola D do pola A (przecięcie się średnich MACD, co oznacza, że histogram MACD wzrasta z ujemnego na dodatni).

Przejście węża z pola A do B oznacza, że wzrastający sektor stał się wyraźnie silniejszy od indeksu WIG (MACD liczony z siły relatywnej sektora względem WIG osiąga dodatnie wartości), co zwiększa atrakcyjność danego sektora.

W polu B sektor ustanawia maksimum koniunkturalne (histogram MACD dla sektora oraz MACD liczony z siły relatywnej sektora względem indeksu WIG odnotowują maksima).

W polu B wąż zawraca w kierunku pola C i jest to moment rozpoczęcia osłabiania się sektora względem indeksu WIG (maleje histogram MACD dla sektora).

Sektor przemieszczający się z pola B do C jeszcze mocniej informuje o jego spadającej atrakcyjności (histogram MACD dla sektora przyjmuje wartości ujemne).

Wąż przemieszczający się z pola C do D oznacza, że spadający sektor słabnie także względem całego rynku (indeksu WIG).

Sektor ustanawia dno koniunkturalne w polu D, po czym zaczyna wzrastać w kierunku pola A (histogram MACD dla sektora oraz MACD liczony z siły relatywnej sektora względem indeksu WIG odnotowują minima).

## Szczegóły:

Macierz A-B-C-D pozwala na szybkie monitorowanie aktualnej technicznej atrakcyjności poszczególnych sektorów GPW dla kursów tygodniowych. Widoczne na 4 stronie raportu „węże” obrazują, jak zmieniała się atrakcyjność danego sektora w ciągu ostatnich 5 tygodni. Kierunek strzałki węża wskazuje stronę, w którą się on przemieszcza z tygodnia na tydzień. Ogon węża reprezentuje jego położenie sprzed 5 tygodni. Węże konstruowane są w ten sposób, że pionowo liczony jest histogram MACD dla danego indeksu sektorowego, a poziomo liczony jest MACD z siły relatywnej tego indeksu sektorowego względem indeksu WIG.

Jeśli wąż wyjdzie z pola D do pola A, to wtedy generowany jest techniczny sygnał kupna dla danego indeksu sektorowego (w postaci przecięcia się średnich MACD, co oznacza, że histogram MACD wzrasta z ujemnego na dodatni). Natomiast przejście węża z pola A do B oznacza, że dany indeks sektorowy jest relatywnie silniejszy od indeksu WIG (zjawisko mierzone jest MACD), co dodatkowo zwiększa atrakcyjność danego sektora. Przejście węża z pola B do C oznacza, że histogram MACD dla danego indeksu sektorowego wygenerował techniczny sygnał sprzedaży (sektor ten jest już wykupiony i zaczyna spadać). A przejście węża pola z C do D oznacza, że spadający sektor (histogram MACD wciąż ujemny) jest dodatkowo słabszy niż indeks WIG. Wąż znajdujący się w miejscu litery D oznacza, że dany sektor powinien odnotować minima spadków.

**MACD** - wskaźnik skonstruowany jako różnica dwóch eksponencjalnych średnich ruchomych cen zamknięcia (najczęściej z 12 i 26 okresów). Średnia z wartości wskaźnika jest linią sygnałną. Histogram MACD to różnica wartości MACD oraz jego linii sygnałnej.